

УДК 7.012:891.001

ДЖАЛІЛІАН ФАХІМЕ, НІКОЛАЄВА Т. В.

Київський національний університет технологій та дизайну

**РОЗРОБКА СТИЛЬОВОГО РЯДУ МОДЕЛЕЙ СУЧАСНОГО
ЖІНОЧОГО ОДЯГУ НА ОСНОВІ НАЦІОНАЛЬНИХ І
ЕТНОХУДОЖНІХ ТРАДИЦІЙ ІРАНУ**

***Мета.** Визначення принципів розробки колекцій моделей за національними мотивами, що являє собою створення цілісної образно-художньої системи, побудованої на основі єдиної концепції етнохудожніх традицій. Основою колекції є взаємозв'язок образу, стилю, форм, матеріалів, колориту, декоративного та конструктивно-технологічного рішення всіх елементів, характерних для національної культури.*

***Методика.** В роботі використано методіку формування колекцій моделей на основі єдності концептуальної ідеї, національного образу і базового символу форми, що передбачає використання основних творчих композиційних прийомів, які сприяють досягненню виразності і естетичної досконалості.*

***Результати.** Для проектування моделей в художній системі колекція запропоновано їх об'єднувати співузгодженням і співвідляганням в єдине ціле, що призводить до необхідності розробки цілісної художньої системи, яка відбиває стиль часу, спосіб життя, вимоги розвитку моди і смаку певних соціальних чи національних груп. Моделі колекції об'єднуються на основі стилістичної спільності, позначеної тематичним, асоціативним творчим джерелом.*

***Наукова новизна.** Сформульовані вимоги, що пред'являються до формування художньої системи колекція, визначаються необхідністю художньої, образної розробки теми і творчого джерела, новизною розробок форм костюмів, що складають колекцію, стилістичною визначеністю теми композиційними зв'язками моделей.*

***Практична значимість.** Представлені результати досліджень використано в розробці сучасної колекції моделей, з використанням елементів національного костюма Ірану.*

***Ключові слова:** національні традиції, етнохудожні традиції, колекція, композиційні елементи, тектоніка формоутворення.*

Вступ. Основними засобами об'єднання моделей в творчих колекціях є образні, асоціативні концепції дизайнерів: узгодження форм, пропорцій, ритму формотворчих елементів, колориту, а також об'єднання їх в цілісну систему. Розвиток форм будується на використанні відносин - тотожності, нюансу або контрасту, а розвиток тектоніки формоутворення складових елементів колекції зумовлює трансформацію силуетних форм, спрямованість ліній членування, пластику матеріалів, пропорційних та метро-ритмічних відносин, варіювання розташування композиційно-психологічного центру [1].

Постановка завдання. Закономірності співузгодження і підпорядкування елементів композиції визначають наступні варіанти побудови художньої системи колекція, проєктованої за національними мотивами:

1) на відносинах тотожності, повторенні будь-якої провідної форми, формотворчих і декоративних елементів народного костюма, з їх подальшим розвитком (рис. 1а).

2) на основі нюансу форм, ліній і колориту, розвитку певних елементів народного костюма, наростанні ступеня яскравості тонів, збільшення обсягу, числа оздоблювальних елементів. (рис. 1б).

3) на відносинах контрасту, протиставлення світлого і темного, легкого і важкого, гладкої і складної фактури, великих і дрібних малюнків, об'ємних і прилеглих форм (рис. 1в).

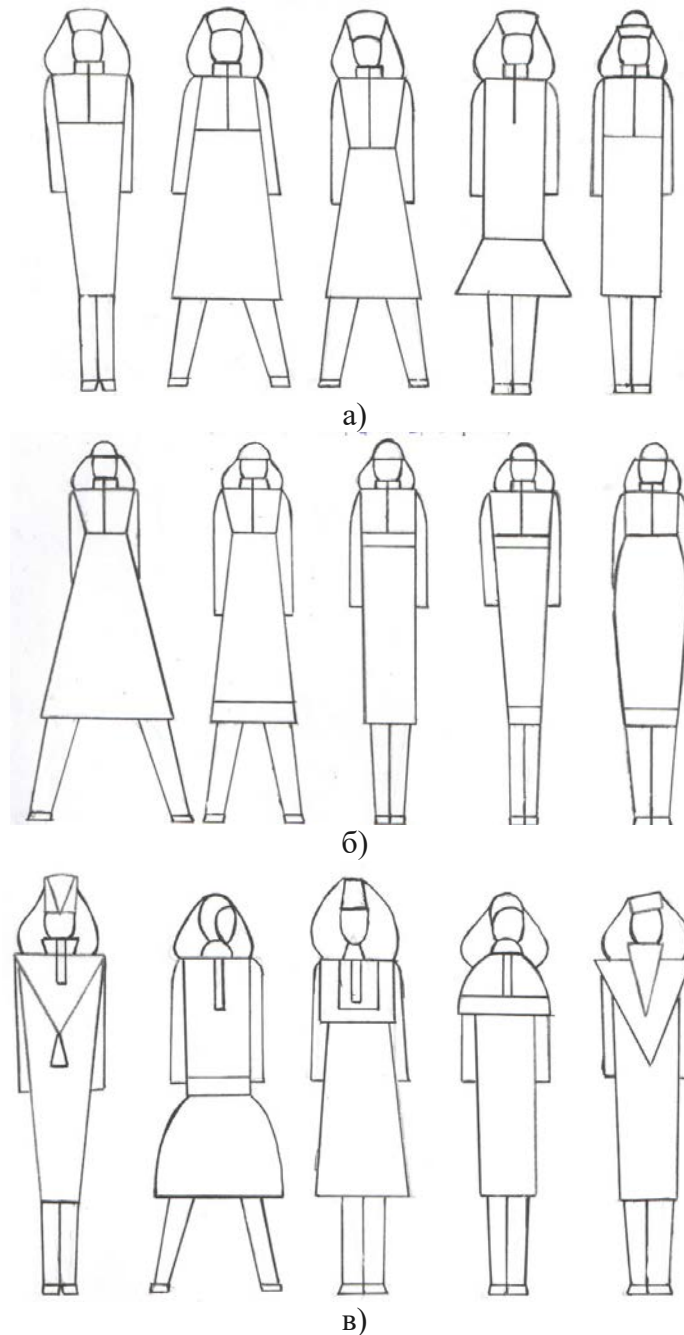


Рис. 1. Закономірності побудови форми колекції моделей

4) на основі повторення певних композиційних елементів форми або декоративного оздоблення в усіх моделях блоків колекції: вишивок, драпірувань, традиційних видів матеріалів, ювелірних прикрас, стилізованих елементів декору та інших, характерних для національного костюма.

Художня система колекція будується також на розвитку певних художньо-композиційних ознак теми (національні традиції; історіографічні знакові елементи; символічна орнаментация; елементи архітектури та декоративно-прикладного мистецтва. Для досягнення образної виразності колекції моделей використовують комплекси символів і знаків. Всі вони є носіями стилю, моди, часу, національної приналежності і традицій певного народу.

Засобами об'єднання моделей у творчій колекції є характерні для народного або національного костюма пропорційні і ритмічні співвідношення, взаємозв'язок елементів форми, їх складових частин, колорит, матеріали, елементи оздоблення, декору.

Результати досліджень. Зв'язок моделей в колекції за національними мотивами здійснюється на основі відносин основних елементів форм і їх властивостей, а також пропорцій частин форми, ритмічних повторів, статички або динаміки, різних прийомів виділення композиційного центру [2].

В розробці системи колекція можливе використання таких основних видів об'ємно-просторових форм:

- базових знаків-символів форми, які є пропорційною, структурною основою кожної моделі, зі стабільними елементами всієї колекції;

- композиційно-декоративних форм, які служать для посилення зовнішньої виразності, не можуть існувати самостійно, без основних форм, підкоряються їм і є носіями мобільних елементів колекції.

В основу створюваної з урахуванням національних традицій колекції обов'язково повинна бути також закладена гармонія колористичних співвідношень всіх композиційних елементів, кольорові акценти і знаковість колориту. Гармонія колірних поєднань являє собою сукупність комбінацій кольорів, які використовуються в колекції з урахуванням наступних закономірностей:

- супідрядність частин і цілого досягається виділенням кольором головних, другорядних і додаткових елементів в загальній структурі форми;

- узгодження частин в цілому досягається використанням оптимальних пропорційних співвідношень елементів колористичної гами, їх врівноваженістю;

- єдність структури і колористичної гармонії досягається за рахунок закономірностей підпорядкування елементів форми і колориту вимогам цілісності всієї структури.

Творча концепція побудови колекції за національними мотивами пов'язана з основними тенденціями розвитку художньої культури народу Ірану, з національними і етнохудожніми традиціями. Художній образ колекції формується і розкривається шляхом пошуку нових форм, фактурних, колористичних і орнаментальних рішень моделей, досягнення цілісності і виразності всієї колекції. Трансформація творчого джерела (національного костюма Ірану) в процесі асоціативного проектування конкретних форм костюма і колекції в цілому, передбачає ряд послідовних етапів.

На етапі дослідження творчого джерела проведено його вивчення і структурний аналіз форм, пропорцій, пластики, фактури матеріалів і колориту народного іранського костюма. При вивченні національних і етнохудожніх традицій, проведено дослідження впливу ряду соціальних, культурно-етнографічних чинників, а також народного декоративно-прикладного мистецтва на формування комплексу національного жіночого костюма.

Виявлено характерні особливості джерела творчості, виділені основні характерні ознаки: незвичайні форми, пропорційні членування, ритмічна організація елементів, пластика і фактура, колірне рішення костюма, традиції, характерні для певної національної культури.

Виділені в процесі досліджень основні ознаки творчого джерела взяті за основу роботи над серією ескізів моделей. Основне завдання цього етапу - збереження образно-

асоціативного зв'язку з джерелом натхнення і переклад його характерних ознак в реальні художньо-композиційні елементи сучасного костюма.

Одними з найважливіших знакових якостей системи колекція є колір і властивості колористичної гармонії, які передають інформацію про споживача, його національну приналежність, соціальне становище, призначення костюма. Кожен період розвитку моди характеризується своєю колірною гамою і орнаментом, які в модних тенденціях є вихідною точкою при формуванні концептуальних ідей в дизайні сучасних колекцій костюма.

Орнаментация збагачує композицію костюма, дає можливість отримувати нові образні рішення. Тому орнамент є одним з елементів який бере активну участь у формуванні концептуальної ідеї колекції. Орнаментальний малюнок і форма костюма завжди органічно пов'язані між собою, доповнюють один одного, підкреслюють образність і знаковість національних мотивів.

Декоративне оздоблення виконується безпосередньо на поверхні форми і відіграє значну роль у формуванні концепції колекції. При цьому просторова форма практично не змінюється, а збагачується композиційною виразністю і знаковістю. Асортимент оздоблення, який використовують при моделюванні сучасного жіночого одягу в національному стилі, досить різноманітний, він включає як традиційні, так і нові, нетрадиційні види обробки, пов'язані з властивостями конкретних матеріалів, новими технологіями, тенденціями моди.

У творчій асоціативній розробці сучасних колекцій народний (національний) костюм займає особливе місце. Він є не тільки зразком смаку, краси і доцільності, а й втілює різні прояви національного декоративного мистецтва та художньої культури нації. Національний костюм, в своїх століттями сформованих формах, сконцентрував багаторічний досвід народу, втілюючи його в функціональності, раціональності і доцільності одягу.

Національні традиції, етнічні мотиви використовуються як творчий імпульс в пошуку нових образних, композиційних і конструктивних рішень. Творчий аналіз національного (народного) костюма Ірану дозволив виявити наступні його художньо-композиційні характеристики: функціональність; логіку формоутворення різних видів одягу; декоративне рішення костюма: колірну гамму, декор, вишивку; образне рішення; символічну функцію народного костюма і його знаковість.

В розробці сучасної колекції цінується прояв національних традицій, не в етнографічному відтворенні, а в контексті інтернаціонального стилю і моди, які передбачають створення сучасного одягу, з поліпшеними естетичними і функціональними властивостями.

На основі проведеного аналізу особливостей використання національних традицій в проектуванні сучасних колекцій одягу були виділені наступні основні напрямки проектної діяльності:

1. Звернення до традицій народного декоративно-прикладного мистецтва, національних звичаїв і обрядів.
2. Введення в колекції сучасного костюма композиційних елементів національного костюма, для посилення знаковості і образності композиційного рішення.
3. Використання композиційно-декоративних рішень національного костюма: колористичної гама, орнаментів, вишивки, оздоблень і доповнень.

4. Використання оригінальних, традиційних матеріалів і технологій виготовлення народного костюма.

5. Використання знаково-символічної функції національного костюма і орнаменту, виду і структури орнаментальних мотивів.

В процесі роботи над композицією колекції виконано пошук виразності форм і ліній, розподіл художньо-композиційних елементів форми і колірних плям. В творчих ескізах колекції представлено докладне відпрацювання форми, уточнення пропорцій, виявлення формотворчих та декоративних ліній, уточнення колірних рішень, вибір конструктивного рішення і матеріалів. Розробка ескізів моделей колекції заснована на базових знаках-символах, надає достатню інформацію про конструктивно-технологічну структуру проєктованих моделей, які будуть складати колекцію, формотворчі лінії і членування, функціональні і декоративні елементи. Визначальними елементами формування базового структурного простору моделей колекції є: базові знаки-символи, базова конструкція, довжина, силуети, засоби декорування, те що об'єднує моделі і є узагальнюючим в колекції [3].

Складові елементи модифікаційного простору моделей дають можливість створити різноманітність форм, які входять в колекцію. Варіанти модифікацій досягаються за рахунок зміни конфігурації ліній, довжини і ширини виробів, кількості і місць розташування оздоблень, конструктивного вирішення основних і декоративних деталей, введення різних членувань, використання декору, зміни його розташування в моделях. Визначення базових знаків-символів форм моделей колекції, їх структури, вимагає розробки системи модульної гармонізації, яка визначає геометричний вид форми, силуети, пропорції, симетрію, узгодження і супідрядність елементів композиції (рис. 2).

Побудова матриць проєктування тектонічної структури моделей, що входять в розробку перспективної колекції сучасного одягу для жінок Ірану, на основі аналізу національного костюма, показало, що основними структурними елементами є варіації геометричного виду форми, обсягу, типів членування, пропорційної побудови, метроритмічних закономірностей і характеру виділення композиційного центру.

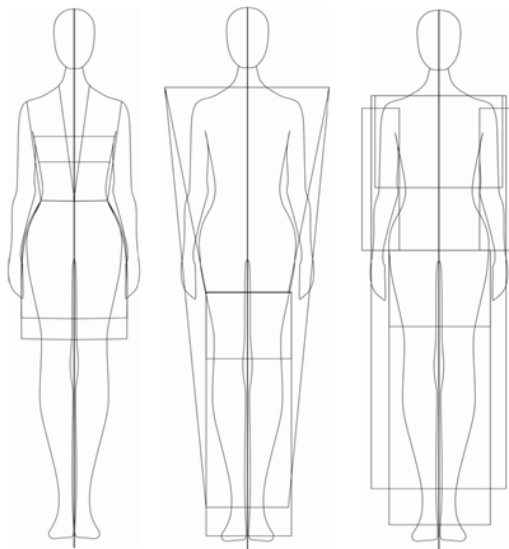


Рис. 2. Базові знаки-символи форми до розробки моделей блоків колекції

Проведення морфологічного аналізу пропорційного співвідношення різних елементів форми дозволило визначити варіанти структурної побудови форм сучасного жіночого костюма, на основі співвідношень довжин складових елементів верхньої та нижньої частини форми костюма і його конструктивно-декоративних елементів.

Для визначення орнаментально-колористичної гармонії побудови форм в колекції сучасного одягу, запропонована матриця побудови колористичних і орнаментальних елементів структури сучасного костюма, на основі морфологічного аналізу національного жіночого костюма Ірану. Матриця являє собою композиційний аналіз гармонійної побудови форм одягу на основі використання даних класифікації колористичної гами, тональності кольорів, типів колористичної гармонії, характеру розташування на поверхні різних декоративних елементів костюма.

На основі проведеного морфологічного аналізу побудовані базові матриці розвитку форм костюма в колекції (рис.3) та визначено базові знаки-символи побудови форм по блоках колекції.

Проведений аналіз необхідних чинників для проектування колекцій сучасного жіночого одягу на основі національних і етнохудожніх традицій Ірану, дозволив встановити основну структуру побудови алгоритму процесу художнього проектування (рис.4).

Алгоритм розробки художньо-композиційних характеристик побудований на проведенні аналізу та здійсненні творчого композиційного проектування по шести основних етапах, кожен з яких включає в себе конкретизовані види пошуку художньо-композиційних характеристик процесу формоутворення сучасного костюма на основі національного:

- Вивчення бази даних художньо-композиційних характеристик комплексів національного костюма, визначення і конкретизація об'єкта проектування (вид одягу, сезон, функціональне призначення, асортиментна група), а також вибір асоціативного аналога (національного, народного костюма), визначення його основних і додаткових узагальнених характеристик.

- Визначення методів формоутворення сучасного одягу, що включає аналіз і структурування знакових елементів національного костюма (форми, обсягу, силуету, просторових обрисів), виявлення видів гармонійних членувань в побудові форми.

- Вибір методів композиційної і структурної гармонізації сучасного одягу на основі національного костюма (методи пропорціонування і досягнення масштабності форми, метричних побудов, симетричності форми, ступеня статичності і динамічності);

- Вибір методів і композиційних засобів гармонізації колористичної і орнаментальної організації форми (визначення загального колориту і колористичних гармоній, виду і структури орнаменту, характеру орнаментальних контрапунктів, розташування їх на поверхні форми);

- Визначення методів побудови цілісності форми (аналіз закономірностей виділення композиційного центру і характеру взаємозв'язку композиційних елементів, виявлення закономірностей узгодження і підпорядкування елементів композиції);

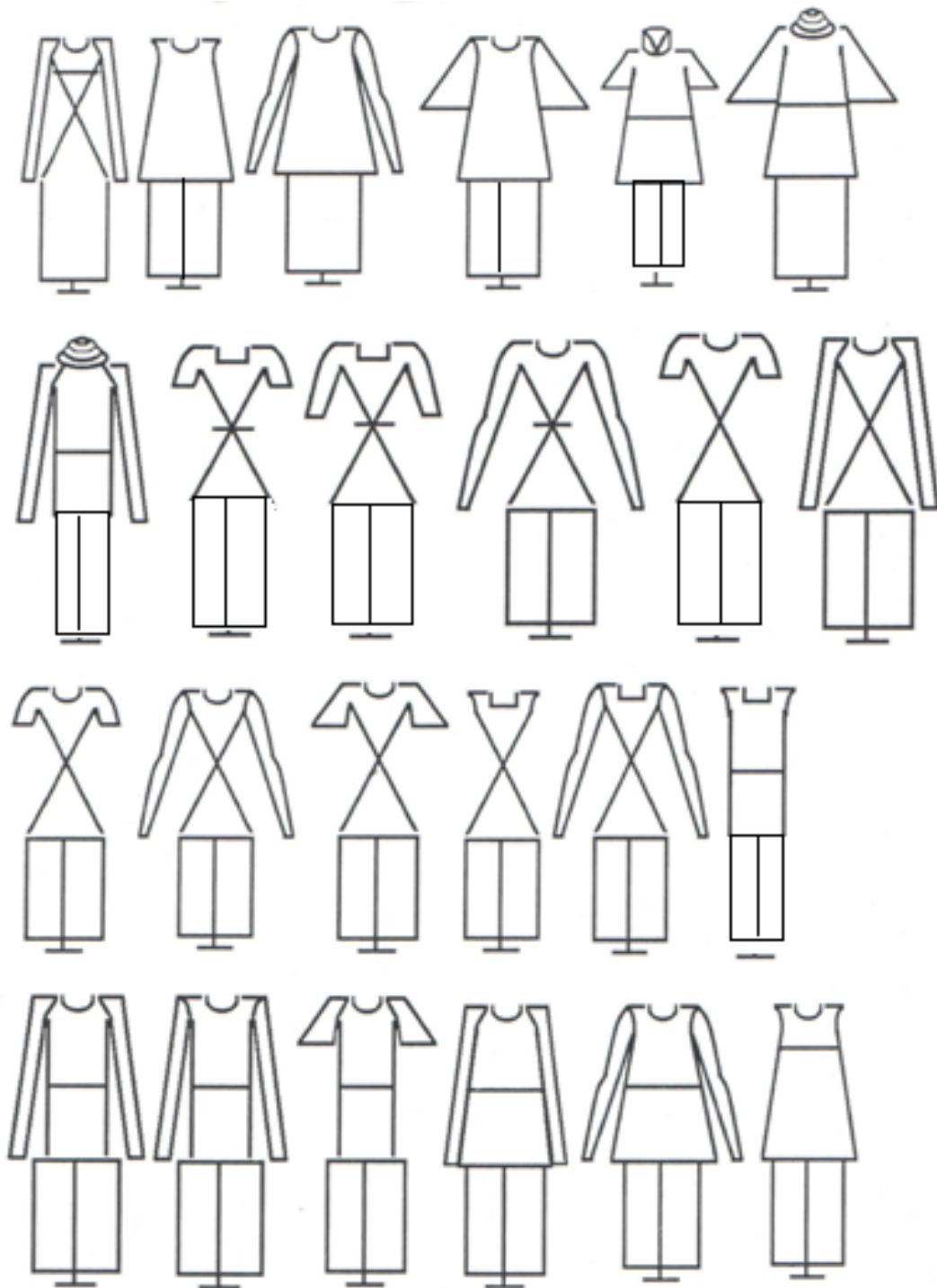


Рис. 3. Базові матриці розвитку форм костюма в колекції

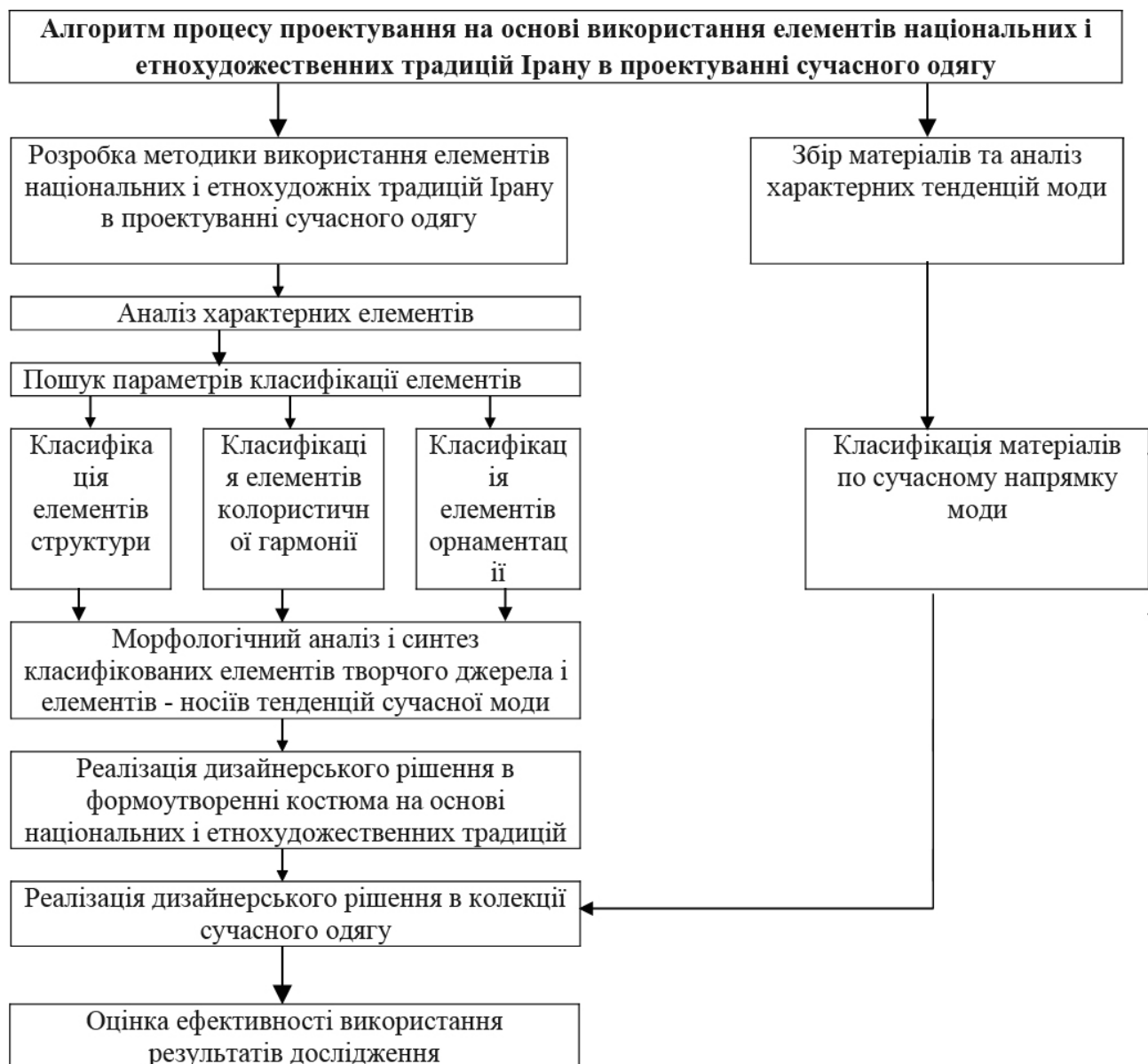


Рис. 4. Алгоритм побудови процесу художнього проектування на основі національних і етнохудожественних традицій



Рис.5. Колекція моделей за мотивами національного костюма Ірану

Висновки. Визначення та вибір методів введення знакових художньо-декоративних елементів національного костюма в побудову форми сучасного одягу, передбачають розробку варіативності асортиментних рядів моделей, з комбінацією структурно-композиційних елементів формоутворення. На основі розробленого алгоритму, з використанням базових матриць формоутворення і базових знаків-символів форм, було проведено художнє проектування блоків колекції сучасного жіночого костюма з використанням національних і етнохудожественних традицій Ірану (рис. 5).

Література

1. Козлова Т. В. Основы теории проектирования костюма. – М.: Легпромбытиздат, 1997.
2. Николаева Т. В. Тектоника формоутворення костюма : Навчальний посібник / Т. В. Николаева. – К.: Арістей, 2011.
3. Маменська А. М. Розробка колекцій одягу : Навчальний посібник / А. М. Маменська, К. Л. Пашкевич, М. Р. Смирнова, О. В. Колосніченко. – К.: ПП НВП Профі, 2014.

References

1. Kozlova T. V. (1997) *Osnovyi teorii proektirovaniya kostyuma* [Fundamentals of the theory of costume design]. - М.: Legpromtizdat. [in Russian].
2. Nikolaeva T. (2011) *Tektonika formoutvorennia kostyuma* [Tectonics forming costume] Textbook / T. V. Nikolayev. - К.: Aristey. [in Ukrainian].
3. Mamenska A. M. (2014) *Rozrobka koletsii odiahu* [Development koletsiy clothes] Textbook / A. M. Mamenska, K. L. Pashkevich, M. R. Smirnova, O. V. Kolosnichenko. - К.: PE SPE Pro. [in Ukrainian].

РАЗРАБОТКА СТИЛЕВОГО РЯДА МОДЕЛЕЙ СОВРЕМЕННОЙ ЖЕНСКОЙ ОДЕЖДЫ НА ОСНОВЕ НАЦИОНАЛЬНЫХ И ЭТНОХУДОЖЕСТВЕННЫХ ТРАДИЦИЙ ИРАНА

ДЖАЛИЛИАН ФАХИМЕ, НИКОЛАЕВА Т. В.

Киевский национальный университет технологий и дизайна

Цель. Определены принципы разработки коллекций моделей по национальным мотивам, что представляет собой создание целостной образно-художественной системы, построенной на основе единой концепции этнохудожних традиций. Основой коллекции является взаимосвязь образа, стиля, форм, материалов, колорита, декоративного и конструктивно-технологического решения всех элементов, характерных для национальной культуры.

Методика. В работе используемого методика формирования коллекций моделей на основе единства концептуальной идеи, национального образа и базового символа формы, предусматривает использование основных творческих композиционных приемов, которые способствуют достижению выразительности и эстетического совершенства.

Результаты. Для проектирования моделей в художественной системе коллекция предложено их объединять спивузгодженням и спивпидляанням в единое целое, что приводит к необходимости разработки целостной художественной системы, которая отражает стиль времени, образ жизни, требования развития моды и вкуса определенных социальных или национальных групп. Модели коллекции объединяются на основе стилистической общности, обозначенной тематическим, ассоциативным творческим источником.

Научная новизна. Требования, предъявляемые к формированию художественной системы коллекция определяются необходимостью художественной, образной разработки темы и творческого источника, новизной разработок форм костюмов, составляющих коллекцию, стилистической определенностью.

Практическая значимость. Представлены результаты исследований использованы в разработке современной коллекции моделей, с использованием элементов национального костюма Ирана.

Ключевые слова: национальные традиции, этнохудожни традиции, коллекция, композиционные элементы, тектоника формообразования.

DEVELOPMENT OF THE STYLE RANGE OF MODERN WOMEN'S CLOTHES BASED ON IRAN'S NATIONAL AND ETHNIC ART TRADITIONS

JALILIAN FAHIM, NAYKOLAEVA T. V.

Kyiv National University of Technologies and Design

Objective. Development of collections of models for domestic reasons, that is the creation of an integrated image-art system, based on a single concept ethnohudozhnih traditions. The basis of the collection is the relationship of image, style, form, materials, colors, decorative and structural and technological solution of all the elements characteristic of the national culture.

Methods. Of forming collections of models based on conceptual ideas of unity, national image and basic character form that requires a major creative compositional techniques that contribute to expression and aesthetic perfection.

Results. For the design models in artistic collection system prompted them to unite and spivuzhodzhennyam spivpidlyahannyam as a whole, making it necessary to develop an integrated system of art that reflects the style of the time, the lifestyle requirements of fashion and taste of certain social or ethnic groups. Collection models are combined based on stylistic commonality marked thematic, associative creative source.

Scientific novelty. Requirements to form artistic collection system determined by the need of artistic, imaginative design themes and creative source, novelty costumes D forms that make up the collection, stylistic certainty.

The practical significance. The results of the studies used in the development of modern collection of models, with elements of national costume Iran.

Keywords: national traditions ethnohudozhni tradition, collection, composition elements forming tectonics.