

ГНАТКОВСЬКА Т.І., МІШУРА В.О., НІКОЛАЄВА Т. В.

Київський національний університет технологій та дизайну

ДОСЛІДЖЕННЯ ВИКОРИСТАННЯ МОТИВІВ СХІДНОЇ АЗІЇ В ПРОЕКТУВАННІ КОЛЕКЦІЙ СУЧАСНОГО ОДЯГУ НА ОСНОВІ СТИЛЮ АРТ-НУВО

Мета роботи полягає у дослідженні особливостей побудови структури орнаменту та колориту костюму періоду Модерн з використанням мотивів Східної Азії, для включення в процеси художнього проектування сучасних колекцій одягу. Проаналізовано та науково обґрунтовано способи розвитку та використання певного стилю одягу, які можуть бути використані в сучасному дизайн-проектуванні колекції одягу. Практичне значення полягає в розробці сучасної колекції жіночого одягу на основі синтезу форми костюма стилю Модерн та орнамент Східної Азії.

Ключові слова: Арт-Нуво, Модерн, мистецтво Східної Азії, орнамент, декорування, колорит, форма костюма, структура, проектування.

EAST ASIA MOTIVES USING IN DESIGN COLLECTIONS OF MODERN CLOTHING BASED ART NOUVEAU

GNATKOVSKY T.I., MISURA V.O., NIKOLAEVA T.V.

Kyiv National University of Technologies and Design

Research of features of Modern period ornamentation and color using Asia motives for inclusion in the processes of artistic design of modern clothing collections.

Keywords: Art Nouveau, Modern, Art Asia, ornament, decoration, color, costume form, structure, design.

Вступ. Модні тенденції Модерну знову на піку популярності в дизайні сучасного одягу. В історії світової моди, мистецтво цього періоду відрізняється еклектичністю, сплетенням воедино різних стилів – східного стилю, готики та ампіру. В одязі це також, знайшло своє відображення: в кожному сезоні на піку той або інший стиль, мода активно тиражує репліки історичних стилів. Однією з особливостей стилю Модерн була орієнтація на органічні, природні форми та мотиви східної культури. Причому, орієнтація на природне проходить крізь усі рівні Модерну: від ідей "філософії життя", до тяжіння, символів природності, улюблених мотивів декору: лебедів, павичів, метеликів, ірисів, лілей, латаття, стилізованого окреслення хмар і хвиль. До того ж, в Модерні ми майже не зустрінемо традиційного жанру пейзажу або натюрморту, де реалістично зображені квіти, дерева, тварини. Представників Модерну цікавила не природа в цілому, а знаковість окремих її частин. Предмети, явища природи розумілись в Модерні завжди в символістському, міфологічному плані, що є характерним і для художньої культури Сходу, зокрема Японії.

Результати дослідження. Сучасні тенденції моди демонструють, що принципи формоутворення сучасного костюма є досить схожими на формоутворення костюма періоду Модернізму. До таких форм доцільно додавати акценти у вигляді декоративного оздоблення, розроблені на основі художньо-композиційних елементів стилізованого квіткового орнаменту. Головна причина появи стилю Модерн – те, що мода вперше стала надбанням не лише вищого суспільства, але і простих людей. Попит на стиль "Модерн" з кожним днем ставав все більшим. В середині 19-го на початку 20 віків з'явилися перші "кутюр'є" і "будинки моди", які дійшли і до нашого часу. В цей час завдяки розвитку стилю Модерн французькі модельєри стали законодавцями світової моди. У Франції дуже часто пізній Модерн називають "арт нуво". Вважається, що першим популяризатором стилю Модерн був француз кутюр'є Поль

Пуаре. Кутюр'є часто бував в артистичних кругах Парижу, працював з багатьма художниками епохи. Саме з робіт відомих французьких художників, яких Поль Пуаре колекціонував, він і черпав своє натхнення для створення власних колекцій (рис.1). З 70-х років дев'ятнадцятого століття до сьогоднішніх днів в стилі модерн міцно затвердився асортимент чоловічого костюма: брюки, піджак, жилет, капелюх. Втім, чоловіча мода цього стилю цим і обмежується. Зрозуміло, в жіночому одязі вибір був різноманітнішим. І різноманітність ця залежала від двох основних течій стилю Модерн - реформаторського і консервативного.



Рис. 1. Форми європейського костюма періоду Модерн

Консервативний стиль Модерну диктував свої умови. Для нього характерними були: стрункий силует, плавні лінії і S-образний вигін фігури. Часто лінію талії завищували ззаду, і від неї починався так званий турнюр, який являв собою маленький валік із шлейфом. З часом прибічники Модерну почали з костюма відкидати корсет. Вони вважали, що одяг не повинен сковувати рухів, а бути зручнішим і практичнішим. Тоді і з'явилася довга, розклевана спідниця, що не обмежувала рухів, яка ідеально підходила до цих вимог і не зазіхала на тодішні норми моралі.

В костюмі Східної Азії, що був одним з головних творчих джерел розробки костюма періоду Модерн були свої особливості: багатшаровість та прямий крій що не відповідає контурам тіла, виділяючи лише плечі і талію (рис.2). Японський стиль в костюмі характеризується багатшаровістю, широкими рукавами, відсутністю відкритого коміра; пояс зав'язували позаду, вище талії у вигляді банту. Велике значення мав малюнок на одязі, який окрім символів природи позначав і моральні якості. Костюм мав закликати жінок до покірності і смиренності, він закривав усі частини тіла. Упродовж усієї історії ці стилі, яким, передусім, властиві витонченість, знаковість та символізм надихали великих творців. Зокрема, в колекціях відомого кутюр'є Поля Пуаре Східні мотиви були провідною темою і давали можливість утворення принципово нових, надзвичайних форм та видів оздоблення. Тому і зараз модельєри часто звертаються до нього, запозичуючи деякі деталі або цілі образи.



Рис. 2. Форма національного костюма Японії

Рубіж XIX - XX століть - час, коли в мистецтві Модерну європейських країн формувались особливі художні стилі. В різних країнах вони мали власні національні особливості, але завжди загальні характерні риси. У Німеччині стиль носив назву "югендштил", в Австро-Угорщині "сецесіон", у Бельгії і Франції - "арт нуво", у Великобританії "Модерн-стайл". Бажання створити щось нове для свого часу було творчим кредо кожного художника. Вони шукали нові враження: зверталися до східних мотивів, вивчали природу, прагнули втілити в мистецтві відповідні філософські ідеї. Ті або інші елементи, згідно з новим художнім напрямом, могли бути з легкістю перенесені з одних предметів на інші. В той час однотипним орнаментальним мотивам в стилі Модерн не було місця. У кожному випадку візерунок набував іншого звучання і пластичної виразності. Дивлячись

на те, що величезне значення художниками надавалося східним мотивам, традиційні і відомі усій Європі елементи були невідомо змінені. Квітки персика, гвоздики, вишні, стебла бамбука - усе це було перероблено і придбало нове символічне звучання. Стилзовані природні форми застосовувалися як самостійний декоративний елемент і використовувалися з тією умовою, щоб створювалося емоційне враження від їх неповторної краси - кольорів, форм, структури. В основі орнаментального візерунка майстра Модерну також застосовували квіти іриса, троянди, плюща, реп'яха, шипшини, лілії, орхідеї. Ірис символізував для людей стан задумливості, лілія - невинну чистоту, юність. Зображення квітки орхідеї, латаття або тюльпана сприймалися як символ смутку, трагедії. Інше символічне навантаження несла квітка троянди. Символічно сприймана як квітка Венери, троянда слугувала символом найпрекраснішого в житті людини - любові, краси і щастя. Нерідко для значних за обсягом композицій художники використовували образи Древа, символізуючого вічне райське життя. Соняшник, як квітка найбільш адекватна образу сонця ототожнювалася з красою і святковістю життя. В орнаментах також зустрічалися стилзовані зображення птахів, лебедів, павичів. Лебідь притягував художників своєю вишуканою красою, що нерідко асоціювалося із любов'ю та вірністю. Павич, як відомо, був особливо популярний в християнському культі і означав ідею Небесного Раю. Також в мистецтві Стародавнього Єгипту павич вважався алегорією Сонця. Обидва ці поняття в епоху Модерну сплелися і утворили єдиний символ. Кажани як духи ночі, улюбленого часу Модерну, трохи відкривали завісу над таємними бажаннями і пристрастями. Алегоричний образ кажана співвідноситься з особливою здатністю відчувати приховані сили природи, які людина у нинішньому світі втратила. Особливе місце в орнаменті Модерну займав жіночий образ. Саме в цей час образ Жінки є ключем до розуміння суті буття. Стилзований образ жінки-спокусниці, жінки-героїні, жінки-танцівниці насичував і доповнював орнаментальну композицію.

В стилістиці Модерну існували різні типи орнаментального декору із східною стилістикою, від простого до найскладнішого. Напрочуд тонкі і закінчені орнаментальні композиції притягували погляд глядача і надавали чарівність предметам костюма, для якого були задумані. При всьому різноманітті орнаментальних варіацій, які цілком і повністю залежали від волі і фантазії художника, стиль Модерн зберігав єдину ідеологічну спрямованість і художню цілісність. Помітний вплив на стиль Модерну мало мистецтво Японії (рис.3), що стало доступним на Заході з початком епохи Мейдзі.



Рис. 3. Східні мотиви орнаменту в мистецтві Модерну

Орнамент стилю Арт-Нуво доповнює і оживляє сприйняття костюма своїми візерунками, тобто знаковими мотивами природи: квітами, плодами, ягодами, птахами. Стиль Арт-Нуво обирає, головним чином, теплі кольори, нюансні, пластичні сполучення. Ці кольори використовуються, і в живописі, і в декоративно-прикладному мистецтві. Динаміка «Модерну», є подібною феноменам природи з їх органічними внутрішніми силами.

Тому вивчення особливостей побудови костюма та орнаменту періоду Модерн є надзвичайно цікавим в проектуванні сучасного одягу (рис.4.). В роботі проведено дослідження частоти зустрічає мості найбільш характерних видів орнаментальних контрапунктів, що притаманні костюму періоду Модерн.

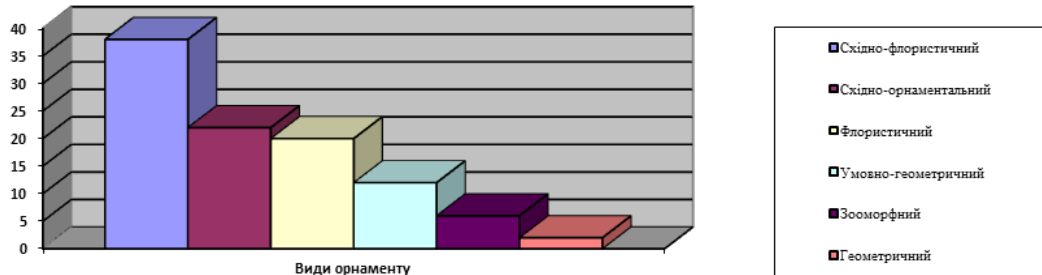


Рис. 4. Дослідження частоти зустрічальності орнаментальних контрапунктів у костюмі періоду раннього Модерну. 1 - Східно-флористичний, 2 - Східно-орнаментальний, 3 - Флористичний, 4-Умовно-геометричний, 5 - Зооморфний, 6 - Геометричний

Для проведення досліджень можливості поєднання форми та структури костюма, який проектується за мотивами стилю Арт-нуво, з елементами сучасного одягу, було проведено вивчення попиту споживачів, що визначило відношення сучасного споживача до художніх мотивів цього періоду та системно-структуровий аналіз елементів побудови орнаментальних мотивів Сходу.

На основі проведення системно-структурного аналізу (рис.5) елементів східного орнаменту були визначені провідні структурні характеристики побудови форми сучасного костюма: знаки-символи форми, пропорційна та метро-ритмічна побудова, сутність динамічності та закономірності виділення композиційного центру.

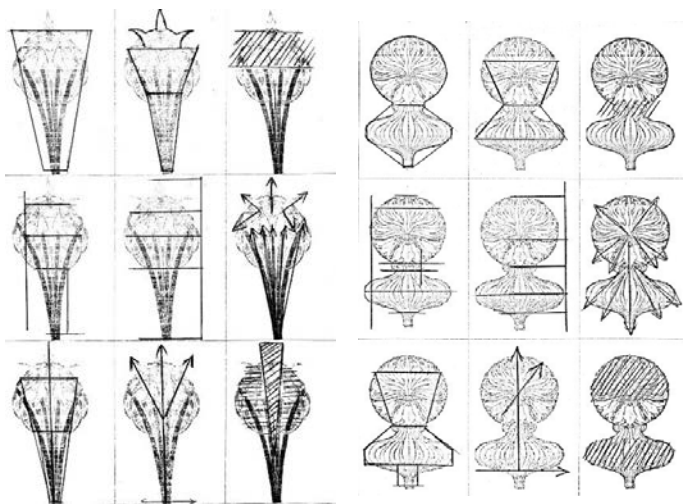


Рис. 5. Системно-структуровий аналіз орнаментальних контрапунктів періоду Модерн

Проведення морфологічного аналізу (рис.6) дало змогу визначити оптимальні варіанти співвідношення провідних силуетних форм з художньо-композиційними елементами побудови структури костюма.

Художньо-композиційні елементи	Виріз горловини		Розташування лінії талії		Довжина		Форми рукавів		Типи рукавів (їх довжина)	
	Міні	Максі	Міні	Максі	Міні	Максі	Без рукава	Двошовний	Без рукава з Нагуском	3/4
Силует										

Рис.6. Матриця морфологічного аналізу співвідношення художньо-композиційних елементів костюма

Проведені дослідження було закладено в розробку базових форм костюма (рис.7) для проектування блоків творчих колекцій, що характеризували провідні силуетні форми, рівні пропорційних членувань, метро-ритмічності розміщення художньо-композиційних елементів та оздоблення.

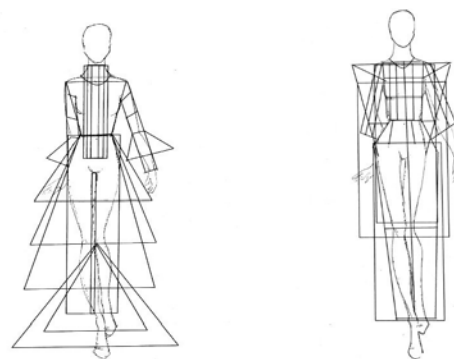


Рис.7. Розробка базових знаків-символів форми творчої колекції

На основі проведених досліджень були розроблені блоки колекції сучасного одягу за мотивами стилю Арт-Нуво та Східного мистецтва Японії (рис. 8-11).



Рис. 8. Блок колекції сучасного костюма, розроблений з використанням мотивів пластики японського національного костюма



Рис. 9. Блок колекції сучасного костюма розроблений з використанням мотивів орнаментів Східної Азії



Рис. 10. Блок колекції сучасного костюма, розроблений з використанням пластичних закономірностей костюма періоду Модерн



Рис. 11. Блок колекції сучасного костюма розроблений з використанням стилізованих орнаментів періоду Модерн

Висновки. Дослідження особливостей структурно-пластичної та колористично-орнаментальної побудови костюма періоду «Модерн», дає можливість для формоутворення цікавих, оригінальних форм сучасного одягу, що базуються на вивченні культури Сходу (зокрема костюма та орнаменту Японії), а також найбільш характерних рисах художнього стилю Арт-Нуво. розробка сучасної колекції одягу дає можливість створення нових перспективних моделей, які відрізняються творчою оригінальністю, художньою виразністю та покращеними естетичними та ергономічними властивостями.

Список використаних джерел

1. Сарабьянов Д.В. Стиль Модерн. М.: Искусство, 1989.
2. Энциклопедия символизма. М.: Республика, 1998.
3. Николаева Т.В. Тектоника формоутворення костюма. К.: Арістей, 2005. - 224с.
4. Шарлотта Зелинг. Мода. Век модельеров. 1900-1999. KONEMANN, 2000.
5. Эмили Бон. Орнаменты в стиле ар-нуво. Клевер Медиа Групп, 2015 г
6. Альфонс Муха. Триумф стиля Арт Нуво. Магма, 2009.