

Висновки

Використання сучасних методів моделювання і аналізу банківського капіталу дає можливість вирішення повного спектра завдань, які постають перед банком в питаннях стосовно капіталу.

ЛІТЕРАТУРА

1. Алексеєнко М.Д. Капітал банку: питання теорії і практики/ Алексеєнко М.Д. – К.: КНЕУ, 2002. – 276с.
2. Колодізєв О.М. Фінансовий менеджмент у банках/ Колодізєв О.М., Чмутова І.М., Губарева І.О. – Х.: ІНЖЕК, 2004. – 408с.
3. Тимохин В.Н. Экономическая кибернетика/ Лысенко Ю.Г., Егоров П.В., Овечко Г.С., Тимохин В.Н.. – Донецк: ООО «Юго-Восток, Лтд», 2004. – 516 с.
4. Бир С. Мозг фирмы (Brain of the Firm)/ Бир С. - М: «Едиториал УРСС», 2001. – 436с.
5. Батракова Л.Г. Экономический анализ деятельности коммерческого банка/ Батракова Л.Г. – М.: Логос, 2002. – 344с.
6. Любунь О.С. Бізнес-планування у банку/ О.С. Любунь, М.П. Денисенко. – К.: Атака, 2006. – 288с.
7. Каллан Р. Основные концепции нейронных сетей/ Каллан Р. – М.: Вильямс, 2003. – 288с.
8. Лысенко Ю.Г. Нейронные сети и генетические алгоритмы/ Лысенко Ю.Г., Иванов Н.Н., Минц А.Ю. – Донецк: Юго-восток, 2003. – 265с.

Надійшла 08.11.2010

УДК 656.02

**КОНЦЕПЦІЯ МОДЕЛЮВАННЯ СИСТЕМИ УПРАВЛІННЯ
ПРОЦЕСАМИ ТРАНСПОРТНОЇ ЛОГІСТИКИ НА ПІДПРИЄМСТВІ**

В.М. ТИМОХИН, О.В. СНЕГІН

Донецький національний університет

Статтю присвячено проблемі моделювання процесів транспортної логістики в ланцюгах постачань. Зазначені особливості логістичного підходу до координації матеріального потоку і, на цій основі, побудови господарської діяльності підприємства. Визначені основні ознаки ефективного управління процесами транспортної логістики на підприємстві. Запропонована концепція моделювання системи управління процесами транспортної логістики на підприємстві

В Україні в ході економічних реформ і під впливом фінансово-економічної кризи відбулося порушення процесу руху товару і існуючих між господарюючими партнерами взаємозв'язків, зростання витрат, цін, об'ємів нераціональних перевезень, неврегульоване здійснення оптової і торгово-посередницької діяльності.

На сьогоднішній день українська економіка має низку негативних ознак, а саме:

недостатньо цивілізований рівень ринкових відносин;

нечітке законодавчо-правове і нормативне забезпечення;

схильність контрагентів до порушення взаємних зобов'язань;
слабо розвинена інфраструктура товарних ринків;
високий рівень транспортних витрат;
велика частка монополізації економіки;
недосконалість системи фінансових і кредитних відносин.

Способи оптимізації руху товару, зниження витрат на кожному етапі і процесі в цілому ще не стали обов'язковими елементами господарювання, логістика ще не знайшла належного застосування на російському ринку і слабо використовується в управлінні конкретним підприємством [1].

Для безперебійного функціонування логістичних ланцюгів різної довжини і призначення, що надають послуги з управління і забезпечення матеріальних потоків, необхідно мати і відповідне забезпечення. Від повного і раціонального забезпечення багато в чому залежить ефективність і ритмічність роботи обслуговуючих підприємств, організацій і фірм. Таке забезпечення повинне бути комплексним - від правового до інформаційного і технічного [2].

Результати та їх обговорення

Логістика визначається як одна з сфер компетентності ділового підприємства, які вносять свій внесок в універсальний процес створення споживної вартості. Коли логістичні операції в значній мірі інтегровані і утворюють ключову сферу компетентності, вони служать джерелом стратегічних переваг. Упевненість у тому, що інтеграція всієї системи забезпечує набагато видатніші результати діяльності, ніж розрізнене управління окремими функціями, складає основоположну парадигму логістики [3].

Особливості логістичного підходу до координації матеріального потоку, і на цій основі побудови господарської діяльності підприємства, полягає в наступному:

управління процесом руху товару стає пріоритетним і займає провідне місце в діяльності підприємства;

логістика припускає комплексний підхід до управління матеріальним потоком, його оптимізації, що обумовлює узгодження процесів постачання, виробництва, збуту в єдиний процес;

використовування теорії компромісів, що відображають функціональні інтереси підрозділів підприємства і всіх структур - учасників руху матеріальних цінностей.

Розвиток концепції управління ланцюгами постачань при одночасному підвищенні вартості і складності координації робіт по логістичному обслуговуванню підприємств поступово приводить до розвитку інституту функціональних постачальників логістичних послуг. Задача визначення функціональних постачальників виходить з необхідності вибору кращого (обмежено малої кількості кращих) по встановленій сукупності критеріїв. При цьому не передбачається обмеження об'ємів замовлень, які можуть бути передані окремому постачальнику і, відповідно, їм прийняті до виконання, внаслідок обмежень виробничих потужностей, структури парків транспортних засобів по спеціалізації і вантажопідйомності, рівня знань і навиків персоналу, наявності ліцензій і дозволів, умов ефективності використання виробничих потужностей і т.д. Як обмеження можуть виступати тільки політика і стратегії споживачів і постачальників логістичних послуг щодо умов конкуренції, які залишаються предметом для обговорення [4].

Разом з тим, збільшення в сучасних умовах частки крупних виробничих (торгових) підприємств, зростання ролі зовнішньоекономічної діяльності, глобалізація бізнесу вимагають від логістичних

провайдерів розвитку регіональних і міжнародних систем доставки вантажів, розширення спектру послуг і т.д. Можна чекати, що ефективне рішення даних питань зв'язується з придбанням логістичними провайдерами, працюючих по основних контрактах, логістичних послуг з субконтрактів [4].

Спираючись на вищезазначене, концепція моделювання системи управління процесами транспортної логістики на підприємстві повинна враховувати і реалізовувати таке:

Організацію ефективної взаємодії із зовнішнім середовищем

Формування стратегії розвитку логістичної системи

Моніторинг стану зовнішнього середовища

Планування діяльності підприємства

Перевірку та контроль управління ресурсами логістичної системи

Наявність внутрішні документації, яка регламентує діяльність логістичної системи.

При ефективному виконанні цих умов логістична система підприємства відповідатиме всім ознакам життєздатної системи [5].

Організація ефективної взаємодії із зовнішнім середовищем має велике значення у діяльності будь-якого підприємства. В ролі зовнішнього середовища для підприємства можуть виступати держава, споживачі продукції, що транспортується, а також замовники транспортних послуг. Така взаємодія повинна здійснюватися за допомогою реклами, державних нормативно-правових актів і замовлень на транспортування вантажів. При належному рівні організації взаємодій із зовнішнім середовищем швидко і раціонально вирішуються питання стосовно обсягу замовлень та їх супроводу, а також правового регулювання логістичної діяльності.

Концепція моделювання системи управління процесами транспортної логістики на підприємстві представлена на рисунку.

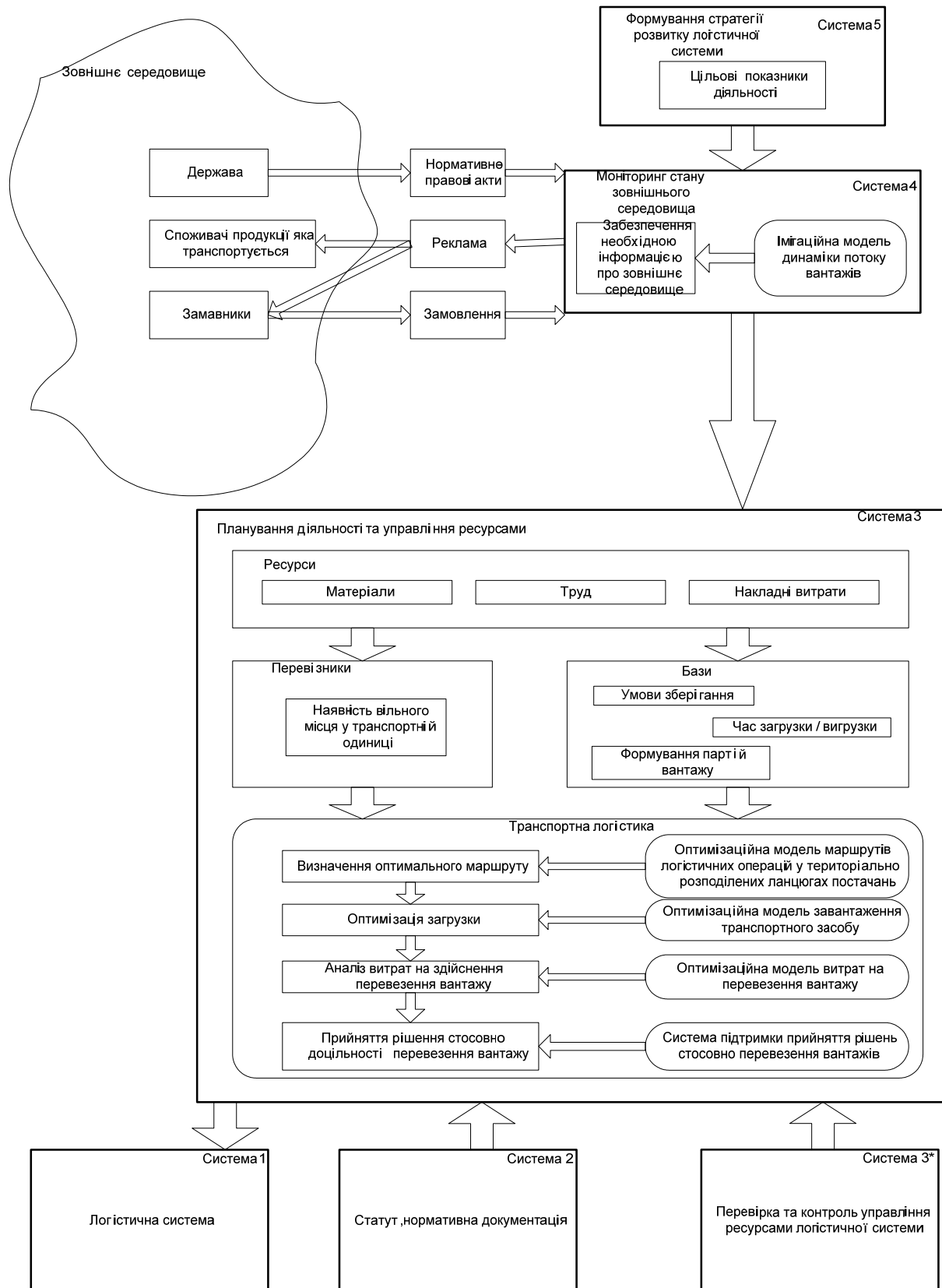
Формування стратегії розвитку логістичної системи набуває особливої важливості в умовах постійного розвитку логістичної системи. При розробці цільових показників діяльності необхідно враховувати напрямки розвитку підприємства, а також динаміку цільових показників за минулі періоди.

На підприємстві, яке надає логістичні услуги, повинен постійно проводитись моніторинг стану зовнішнього середовища та його узгодження із цільовими показниками розвитку логістичної системи. Це можна зробити за допомогою моделі логістичної системи, яка представлена в роботі [6].

Дані, які є результатом моніторингу стану зовнішнього середовища використовуються при плануванні діяльності підприємства та управління ресурсами.

Планування діяльності підприємства у відповідності з концепцією моделювання системи управління процесами транспортної логістики на підприємстві повинно вирішувати такі питання стосовно здійснення перевезення вантажу:

1. Питання, що стосуються бази перевізників:
 - наявність вільного місця у транспортній одиниці.



Концепція моделювання системи управління процесами транспортної логістики на підприємстві

2. Питання, що стосуються баз (проміжних пунктів):

- умови зберігання вантажу;
- час погрузки-вигрузки;
- формування партій вантажу.

3. Питання, що стосуються саме перевезення вантажу:

- визначення оптимального маршруту слідування;
- оптимізація загрузки;
- аналіз затрат на здійснення перевезення вантажу;
- прийняття рішення щодо доцільності і можливості здійснення перевезення вантажу.

Після аналізу всіх необхідних даних відповідна особа приймає рішення щодо можливості і доцільності здійснення даного конкретного перевезення вантажу, спираючись на вартість перевезення, на можливість перевезення даного конкретного типу вантажу, на умови, що визначені замовником перевезення вантажу та ін.

Питання, що стосуються перевезення вантажу можна вирішити за допомогою моделі, що представлена у роботі [7].

Перевірка та контроль управління ресурсами логістичної системи має велике значення і в першу чергу надає можливість оперативного реагування на збої в роботі логістичної системи, а також поступового підвищення ефективності функціонування логістичної системи в цілому.

Наявність і функціональність внутрішньої документації, яка регламентує діяльність логістичної системи, дозволяє зробити процес перевірки та контролю управління ресурсами логістичної системи, а також діяльність усіх її учасників узгодженою та ефективною шляхом наявності чітких інструкцій щодо дій учасників логістичної системи в умовах нормальної роботи та форс-мажорних ситуаціях, а також визначеної системи відповідальності кожного з учасників.

Висновки

Таким чином, можна зробити висновок, що впровадження концепції моделювання системи управління процесами транспортної логістики на підприємстві дозволить підвищити якість логістичних послуг, що надаються, а також сприяти створенню життєздатної логістичної системи на підприємстві.

ЛІТЕРАТУРА

1. Гришаева О.Ю. Координация материальных потоков / О.Ю. Гришаева, В.А. Шумаев // Вестник МГУС. – 2008. – №2.
2. Чеботаев А.А. Логистика и маркетинг: Маркетингологистика: Учеб. пособие для вузов / А.А.Чеботаев, Д.А.Чеботаев. – М.: Экономика, 2005. – 247 с.
3. Доналд Дж. Бауэрсокс, Дейвид Дж. Клосс Логистика: интегрированная цепь поставок 2-е издание М.: ЗАО «Олимп-Бизнес», 2010. - 640 с.
4. Воркут Т. Логистические решения предприятий / Т.Воркут // Финансовый директор. – 2004. – № 5. – с. 48 – 55.
5. Овечко А.В., Петренко В.Л., Тимохин В.Н. Модели и методы адаптивной экономики: Учебное пособие / А.В. Овечко, В.Л. Петренко, В.Н. Тимохин. – Донецк: ООО «Юго-Восток, Лтд», 2003. – 156 с.

6. Снегин О.В. Моделирование рациональной системы логистического обслуживания предприятий / О.В. Снегин // Модели управления в рыночной экономике: Сб. науч. тр. Общ. ред. и предисл. Ю.Г. Лысенко; Донецкий нац. ун-т. – Донецк: ДонНУ, 2009. – Вып. 12 – с. 152–161.
7. Снегин О.В. Моделирование загрузки грузового автомобильного транспортного средства / О.В. Снегин // Нове в економічній кібернетиці. – 2010. – Вип. 2. – с. 75–83.

Надійшла 08.11.2010

УДК 336.717.061

МЕХАНІЗМ ЕКСПРЕС-АНАЛІЗУ ФІНАНСОВОЇ СТІЙКОСТІ КОМЕРЦІЙНОГО БАНКУ

А.Ю. ТКАЧ

ЗАТ «Донгорбанк»

У статті розглянуто механізм експрес-аналізу фінансової стійкості комерційного банку, що базується на використанні системи коефіцієнтів, однобічність та обмеженість значень яких дозволяє розкрити та охарактеризувати діяльність банківської установи з оптимальних позицій

Сучасні умови функціонування українських комерційних банків, що характеризуються кризисними явищами в банківській сфері, нестабільністю зовнішніх умов здійснення діяльності банківських установ і загальним зниженням ступеню їх стійкості, вимагають з боку комерційних банків відповідної реакції, яка виявляється в необхідності глибокої оцінки їх фінансової стійкості й пошуку шляхів її підвищення.

Оцінка фінансової стійкості є важливою з точки зору усіх суб'єктів ринкового господарства, а саме: акціонерів, клієнтської бази банку, держави, інвесторів й, перш за все, самих банків. Дана оцінка дозволяє визначити основні напрямки розвитку і специфікації банківської установи, що може з часом змінюватися [1, 6].

Огляд методичної літератури, що присвячено аналізу й оцінці фінансового стану банківських установ, свідчить про відсутність на сьогоднішній день єдиної системи показників, яка в узагальнюючому вигляді характеризує фінансову стійкість комерційного банку. Крім того, методи оцінки фінансової стійкості, що використовуються в даний час в банківській практиці, є достатньо складними, а західні розробки, окрім всього іншого, недостатньо адаптовані до умов українського фінансового ринку [2, 4, 8].

Тому однією з першочергових проблем у процесі забезпечення стійкого функціонування банківського сектору стає розробка науково-обґрунтованого підходу до аналізу фінансової стійкості комерційних банків, реалізація якого слугуватиме заставою стабільного розвитку кожного банку.