

МІНІСТЕРСТВО ОСВІТИ І НАУКИ УКРАЇНИ
КИЇВСЬКИЙ НАЦІОНАЛЬНИЙ УНІВЕРСИТЕТ ТЕХНОЛОГІЙ
ТА ДИЗАЙНУ

Факультет дизайну

Кафедра мистецтва та дизайну костюма

КВАЛІФІКАЦІЙНА РОБОТА

на тему

Проектування колекції жіночих прикрас в системі
костюм в стилі модерн

Рівень вищої освіти другий (магістерський)

Спеціальність 022 Дизайн

Освітня програма Дизайн одягу

Виконала: студентка групи МгДо-23

Брижак А. Ю.

Науковий керівник д. філос., доц.

Герасименко О.Д.

Рецензент д.т.н., проф. Пашкевич К.Л.

Київ 2024

КИЇВСЬКИЙ НАЦІОНАЛЬНИЙ УНІВЕРСИТЕТ ТЕХНОЛОГІЙ
ТА ДИЗАЙНУ

Факультет дизайну
Кафедра мистецтва та дизайну костюма
Рівень вищої освіти другий (магістерський)
Спеціальність 022 Дизайн
Освітня програма Дизайн одягу

ЗАТВЕРДЖУЮ

Завідувач кафедри мистецтва та
дизайну костюма

д.мис., проф. Наталія ЧУПРІНА
“___” _____ 2024 року

ЗАВДАННЯ
НА КВАЛІФІКАЦІЙНУ РОБОТУ СТУДЕНТУ

Брижак Ангеліні Юріївні

1. Тема кваліфікаційної роботи Проєктування колекції жіночих прикрас в системі костюм в стилі модерн

Науковий керівник роботи Герасименко Олена Дмитрівна, д. філос., доцент затверджені наказом КНУТД від «03» вересня 2024 р. № 188-уч

2. Вихідні дані до кваліфікаційної роботи: наукові публікації та джерела за темою та дослідження з дизайн-проєктування колекції жіночих прикрас в системі костюм в стилі модерн

3. Зміст кваліфікаційної роботи (перелік питань, які потрібно розробити):
Вступ, Розділ 1. Науково-аналітичний, Розділ 2. Теоретичні аспекти розробки дизайну бренду жіночих прикрас, Розділ 3. Проєктування колекції жіночих прикрас у стилі модерн, Розділ 4. Реалізація дизайн-проєкту, Загальні висновки, Список використаних джерел, Додатки

4. Дата видачі завдання серпень 2024

КАЛЕНДАРНИЙ ПЛАН

№ з/п	Назва етапів кваліфікаційної роботи	Терміни виконання етапів	Примітка про виконання
1	Вступ	серпень 2024	
2	Розділ 1. Науково-аналітичний	серпень 2024	
3	Розділ 2. Теоретичні аспекти розробки дизайну бренду жіночих прикрас	вересень 2024	
4	Розділ 3. Проектування колекції жіночих прикрас у стилі модерн	вересень 2024	
5	Розділ 4. Реалізація дизайн-проекту	жовтень 2024	
6	Загальні висновки	жовтень 2024	
7	Оформлення кваліфікаційної роботи (чистовий варіант)	листопад 2024	
8	Подача кваліфікаційної роботи науковому керівнику для відгуку(за 14 днів до захисту)	листопад 2024	
9	Подача кваліфікаційної роботи для рецензування (за 12 днів до захисту)	листопад 2024	
10	Перевірка кваліфікаційної роботи на наявність ознак плагіату та текстових співпадінь (за 10 днів до захисту)	листопад 2024	
11	Подання кваліфікаційної роботи на затвердження завідувачу кафедри (за 7 днів до захисту)	листопад 2024	

З завданням ознайомлений:

Студент _____

Ангеліна БРИЖАК

Науковий керівник _____

Олена ГЕРАСИМЕНКО

АНОТАЦІЯ

Брижак А. Ю. Проєктування колекції жіночих прикрас в системі костюм в стилі модерн. – Рукопис.

Кваліфікаційна робота на здобуття освітнього ступеня магістра за спеціальністю 022 Дизайн – Київський національний університет технологій та дизайну, Київ, 2024 рік.

Кваліфікаційна робота присвячена розробці бренду жіночих прикрас GELA BRASH та колекції жіночих прикрас, натхненної стилем модерн. Проведено аналіз художніх засобів, символіки, історичного контексту та характерних рис стилю модерн у мистецтві та моді. У роботі розглянуто теоретичні аспекти розробки дизайну бренду жіночих прикрас, досліджено сучасні матеріали і тенденції, розроблено ескізи, створено прототипи виробів, виконано експериментальне оцінювання технічних характеристик готових моделей та виготовлено ювелірні вироби зі срібла – підвіски, каблучки та персні. Результатом дослідження стала розроблена колекція унікальних, естетично привабливих жіночих прикрас які гармонійно поєднують природні мотиви, у тому числі

Ключові слова: *прикраса, бренд, дизайн, стиль модерн, ар-нуво.*

ABSTRACT

Bryzhak A. Yu. Designing a Collection of Women's Jewelry in the Costume System in the Art Nouveau Style. – Manuscript.

Qualification work for obtaining the Master's degree in the specialty 022 Design – Kyiv National University of Technologies and Design, Kyiv, 2024.

The qualification work is devoted to the development of the GELA BRASH women's jewelry brand and a collection of women's jewelry inspired by the Art Nouveau style. An analysis of artistic means, symbolism, historical context and characteristic features of the Art Nouveau style in art and fashion was carried out. The paper examines the theoretical aspects of the development of the design of a women's jewelry brand, researches modern materials and trends, develops sketches,

product prototypes were created, experimental evaluation of the technical characteristics of finished models was performed, and silver jewelry - pendants, rings, and rings - was produced. The result of the research was the development of a collection of unique, aesthetically attractive women's jewelry that harmoniously combines natural motifs, including

Keywords: decoration, brand, design, modern style, art nouveau.

ЗМІСТ

ВСТУП	7
РОЗДІЛ 1 НАУКОВО-АНАЛІТИЧНИЙ	10
1.1. Історичний контекст та основні риси стилю модерн у мистецтві та моді	10
1.2. Характеристика системи костюм в стилі модерн	20
1.3. Особливості одягу та аксесуарів, які характеризують систему костюм в стилі модерн	23
Висновки до розділу 1	26
РОЗДІЛ 2 ТЕОРЕТИЧНІ АСПЕКТИ РОЗРОБКИ ДИЗАЙНУ БРЕНДУ ЖІНОЧИХ ПРИКРАС	27
2.1. Брендуння та його роль у сучасному бізнесі	27
2.2. Розробка концепції бренду прикрас у стилі модерн	29
2.3. Особливості дизайну жіночих прикрас бренду	31
2.4. Мистецтво та естетика модерну у дизайні прикрас бренду	37
2.5. Вибір матеріалів для виготовлення прикрас	40
Висновки до розділу 2	42
РОЗДІЛ 3 ПРОЄКТУВАННЯ КОЛЕКЦІЇ ЖІНОЧИХ ПРИКРАС У СТИЛІ МОДЕРН	43
3.1. Аналіз сучасних тенденцій в дизайні ювелірних виробів	43
3.2. Трансформація творчого джерела в модель-образ та створення «планшета ідей» в графічних програмах	52
3.3. Вибір методів обробки виробів	59
Висновки до розділу 3	61
РОЗДІЛ 4 РЕАЛІЗАЦІЯ ДИЗАЙН-ПРОЄКТУ	62
4.1. Розробка раціональної технологічної послідовності виготовлення прикрас	62
4.2. Презентація моделей колекції прикрас	65
4.3. Шляхи реалізації колекції прикрас та подальші перспективи	68
Висновки до розділу 4	72

	6
ЗАГАЛЬНІ ВИСНОВКИ	74
СПИСОК ВИКОРИСТАНИХ ДЖЕРЕЛ	76
ДОДАТКИ	83

ВСТУП

Сучасна мода та мистецтво відображають багатовікову еволюцію стилів, що вплинули на естетику та дизайн. Один з найвизначніших періодів у цій еволюції – епоха модерну. Стиль модерн, принісши в мистецтво та моду новаторство та розкіш, має значний вплив на сучасне бачення елегантності та естетики у створенні прикрас.

Розробка бренду жіночих прикрас у стилі модерн є актуальним напрямом у сучасному дизайні, який поєднує в собі естетику минулого з інноваційними технологіями сьогодення. Стиль модерн, з його природними мотивами, органічними формами та декоративними елементами, продовжує впливати на сучасні тенденції у фешн-індустрії та ювелірному мистецтві. Аналіз проблем і перспектив розвитку такого бренду дозволяє не лише глибше зрозуміти специфіку використання модерну в сучасному дизайні, але й розробити стратегічні підходи до створення конкурентоспроможних продуктів.

Актуальність теми дослідження полягає у зростаючому інтересі до стилю модерн у сучасному дизайні ювелірних виробів. Цей стиль, який на початку ХХ століття характеризувався плавними лініями, природними мотивами та унікальною естетикою, знову стає популярним. Сучасні дизайнери прагнуть повернути елементи модерну в свої колекції, створюючи ексклюзивні вироби, що поєднують традиції минулого з інноваційними технологіями. Розробка бренду жіночих прикрас у стилі модерн є важливим етапом у розвитку української ювелірної промисловості, оскільки дозволяє підкреслити національну ідентичність та сприяти розвитку культурної спадщини вимогам ринку.

Мета дослідження. Метою даної кваліфікаційної роботи є дослідження теоретичних та практичних аспектів створення колекції жіночих прикрас в системі костюм в стилі модерн, аналіз проблем та можливостей цього напрямку в сучасному дизайні.

Завдання дослідження. Основними завданнями для досягнення зазначеної мети дослідження необхідно виконати такі ключові завдання:

- вивчити історичний контекст та основні риси стилю модерн у мистецтві та моді;
- проаналізувати характеристики системи костюм у стилі модерн;
- розробити концепцію бренду жіночих прикрас, враховуючи його позиціонування, цінності та цільову аудиторію;
- розробити колекцію прикрас, що поєднують традиції модерну з сучасними технологічними рішеннями та матеріалами.

Об'єкт дослідження є процес створення бренду жіночих прикрас, орієнтованого на стиль модерн, який включає весь цикл від концептуальної розробки до виходу на ринок. Це охоплює не тільки дизайнерські аспекти, але й маркетингову стратегію, позиціонування, комунікацію з цільовою аудиторією та впровадження інноваційних технологій у виробництво.

Предметом дослідження є проектування колекції жіночих прикрас в системі костюм в стилі модерн.

Методи дослідження. В роботі використано літературно-аналітичний, візуально-аналітичний, метод системного аналізу та статистичного збору інформації. Літературно-аналітичний метод застосовувався при аналізі літературних та візуальних джерел. Візуально-аналітичним методом досліджено актуальні тенденції моди.

Наукова новизна одержаних результатів отриманих результатів полягає в визначенні засобів розробки колекції прикрас широкого призначення на основі стилю модерн.

Практичне значення одержаних результатів одержаних результатів являються розробка сучасної жіночої колекції прикрас ручної роботи в системі костюм, а саме підвісок та каблучок, перстнів з використанням поєднання між собою елементів стилю модерн та природніх мотивів.

Апробація результатів дослідження. Результати кваліфікаційної роботи апробовано у вигляді тез доповіді на Міжнародній науково-практичній

конференції «Синергія науки і бізнесу у повоєнному відновленні Херсонщини» (м. Херсон, 26-27 квітня 2023 року). Творчу колекцію прикрас в стилі модерн було представлено на ХХІІ Міжнародному конкурсі одного образу та новорічно-різдвяного декору «Сузір'я Каштан» (Київ, КНУТД, 2024) (Додаток А).

Структура та обсяг роботи. Кваліфікаційна робота викладена на 75 сторінках комп'ютерного тексту (без додатків), складається зі вступу, чотирьох розділів, з висновками, загальних висновків, списку використаних джерел та додатків, список використаних джерел містить 60 найменувань.

РОЗДІЛ 1 НАУКОВО-АНАЛІТИЧНИЙ

1.1 Історичний контекст та основні риси стилю модерн у мистецтві та моді

Стиль модерн за короткий термін поширився як напрям в мистецтві багатьох країн та залишив по собі помітний слід у кожній національній культурі. Епоха модерну проіснувала недовго: від 20 до 30 років у різних країнах, але вплив модерну на всі види мистецтва вражаючий. Сліди модерну ми знаходимо в усьому: в архітектурі й живописі, в монументальному мистецтві, книжковій графіці, плакаті, рекламі, дизайні, в ювелірних прикрасах та одязі [1].

Період модерну був відносно коротким і мав досить чіткі хронологічні рамки: від кінця 1880-х рр. до 1914 року. Появу стилю модерн пояснюють різними причинами: кінець XIX століття ототожнюється з певним занепадом, люди відчували розгубленість перед оточуючими негараздами та суперечностями, які поглиблювались та загальним декадансом європейської культури [2]. «Кінець століття» – ці слова вживаються не лише на позначення хронологічного відрізка: вони мають певний сенс і містять в собі визначену оцінку. Кінець століття ототожнюється з декадансом, занепадом, духовним розкладом, з втратою моральних критеріїв, розгубленістю інтелігенції перед лицем соціальних негараздів і суперечностей, що посилюються. У цілому стиль модерн має ознаки втомленості, виснаженості. Він знесилений тим, що зародилося раніше й видозмінювалося на своєму шляху – романтизмом, пошуками краси. Ця стомленість виявилася не стільки в загальних програмах чи маніфестах модерну, що, навпаки, сповнені натиску, життєстверджуючої енергії, скільки у внутрішніх формальних властивостях в системі лінійної ритміки, в зумисному орієнтуванні на уповільнене сприйняття, що передбачає

милування, іноді смакування художнього засобу, витонченого артистизму. Тут дається взнаки втомленість мистецтва ніби самим собою.

Саме мистецтво, а не лише його окремі майстри, ніби потерпає від суб'єктивізму. Воно все більше відривається від реального життя, цікавиться скоріше собою, ніж навколишньою реальністю [3-4]. Іншою причиною появи стилю модерн називають демократизацію суспільного життя наприкінці століття. Бурхливе зростання міст за рахунок сільського населення призводить до появи в містах масового споживача, який хоче оволодіти вищими досягненнями мистецтва, але в освітньому, духовному плані не готовий до цього. З'являється також потреба у зведенні будівель, архітектурних споруд у містах, що розраховані на обслуговування широкого кола споживачів: доходні будинки, вокзали, банки, театри тощо. Доступність краси для загалу стає гаслом часу.

У модерні виняткове і масове не співпадали, але масове схилилося до унікально-особистісного, в результаті чого індивідуальне відразу ж ставало надбанням загалу. Стиль приватного будинку, що, здавалося б, враховує усі вишукані примхи замовника, його індивідуальність, що одночасно дозволяє виявити своєрідну манеру архітектора, стає стилем прибуткового будинку [5]. Майстри модерну, наполегливо намагаючись зробити побут мистецтвом, а мистецтво побутом, створили певну універсальну пластичну систему, виразні засоби якої характерні й для монументального панно й для фасону сукні, для живописного полотна і ложки чи виделки на столі. Майстри модерну намагалися задовольнити масову художню свідомість. Склалася ілюзія всезагальності художніх інтересів та смаків усього суспільства. У цій ситуації виникла проблема масової культури. Немалу роль в цьому відіграло зближення мистецтва і промисловості, що забезпечувало виготовлення художніх виробів у нечувано великому обсязі, невідомому попереднім епохам.

На виникнення модерну вплинув також конфлікт між піднесеними ідеалами (неоромантизм) та буржуазною прозою життя, який надзвичайно загострився наприкінці століття [6]. Модерн шукав вирішення цього конфлікту

в зовнішніх контактах між мистецтвом і життям з неминучим наголосом на утилітарно-прикладній, декоративній функції творчості. Пояснюють виникнення модерну й вольовими зусиллями декількох художників, які створили його (А. Гауді, А. ван де Вельде, О. Бердслі, Г. Клімт тощо). Вони мріяли зробити побут людини красивим та стильним. Вони намагалися вийти на вулиці, звести нові будівлі, розписати стіни небаченими до цього часу фресками, прикрасити мозаїкою.

Стиль модерн набуває поширення в усіх країнах Європи, але в різних країнах він має свою назву. В Україні – «стиль модерн» (В. Городецький, Г. Нарбут, М. Жук тощо); у Франції та Бельгії – «Ар-Нуво» (Моріс Дені, П'єр Боннар, П. Серюз'є, Е. Вюйар тощо); в Німеччині – «Югенд-Штиль» (А. Бьоклін, Ф. Штук, А. Хофман тощо); в Австрії – «Сецесіон» (Г. Клімт); в Італії – «стиль Ліберті» (Рене Лалік); в Англії – «модерн стайл». Представники цього стилю вважали, що вони спрямовані в майбутнє і ніби поринають з традиціями ХІХ ст., а передусім – з побутовим реалізмом і салонним класицизмом.

Своєрідність стилю модерн багато в чому зумовила зацікавленість Сходом, що знову активізується в Європі наприкінці ХІХ ст. У цей час Європа відкриває схід набагато глибше, ніж романтики. З'являються перші наукові переклади східних філософських та релігійних трактатів. Вівекананда Свами на початку століття провадив колосальну роботу в Америці та Європі з метою, щоб зняти з йоги містифікацію, якою її оточили англійці. Таким чином він дав імпульс реальній йогічній традиції в Європі [7]. На межі східних і західних вчень виникають езотеричні та теософські системи. Європейські філософи починають вживати такі поняття, як нірвана, карма, йога тощо. Багато поетів і прозаїків беруть теми для своїх творів «із життя Сходу». Справжній переворот у свідомості деяких молодих художників спричинили японські гравюри, що вперше з'явилися в Парижі у вигляді обгорткового паперу для східних дрібничок. Вони навіть почали дивитися на світ крізь призму цих гравюр. Наприклад, Клімт Г. для своїх творів брав готові орнаменти з японських

шаблонів для тканин. Але головне не в прямих цитатах, а в тому, що було зрозуміло й прийнято сам принцип східного живопису і графіки: площинність, декоративність, орнаментальність.

Площинна декоративність є відображенням внутрішньої будови буття. Не зважаючи на те, що усі речі об'ємні, ми не бачимо цей об'єм, бо не можемо дивитися на предмет одразу з усіх боків. Ми можемо лише розпізнавати об'єм за допомогою світла і тіні, тобто за допомогою якогось джерела світла. Але з точки зору східного художника світло й тіні є випадковими явищами, що не відображують сутність речей, а навіть затемнюють її, бо джерело світла непостійне. Дерево, що його освітлює сонце вранці, вдень і ввечері, виглядає по-різному: то темним, то світлим, то напівтемним чи напівсвітлим (об'ємним). В основі будь-якої речі лежить щось, що не залежить від зовнішніх умов – будова цієї речі. В основі ж будови лежить ритмічність і симетричність, тобто декоративність. У цьому розумінні все навколо декоративне і орнаментальне. Усе є лише грою ліній, площин, кольорів, але воно не матеріальне в розумінні об'ємної наповненості [8].

Декоративність – це ритмічне чергування структур, ліній, кольорів, в основі якого лежить принцип гармонії (симетрії, що врешті-решт містить в собі й асиметрію). Всі ці арабески, візерунки, взаємопереплетені лінії та форми не є вираженням простого потягу до абстрактної формальної краси, а становлять собою відображення життя як на макро-, так і на мікрорівні. Художники модерну нічого не знали про глибинну сутність східного мистецтва, але вони якимось інтуїтивним чином відчули його сутність саме як митці.

У стилі модерн поєдналися європейські та східні традиції культури, такі як, романтизм, почуттєвість, тверда лінійно-структурна основа, площинна декоративність [9]. Перші три риси успадковані з традицій Європи, остання з Азії. Але навіть європейські традиції (романтизм, чуттєвість) набувають у європейських художників орнаментального характеру, що ближче до східного еротизму. Наприклад, в «Поцілунку» Р. Беренса дві голови, що злилися, оточені

каскадом волосся, перетвореного на візерунок, орнамент. У Г. Клімта на картині з цією ж назвою переважає декоративізм. Магічний образ Сходу таємничого, звабливого – в творах початку ХХ ст. зачаровував з першого погляду. Символізм дав стилю модерн ідеологічне обґрунтування і доплюсував його пластичні властивості до сфери духовних пошуків епохи. Виникши у 80-ті роки ХІХ ст. як течія французької літератури, символізм знайшов прихильників у багатьох країнах Європи, розповсюдив при цьому свій вплив на живопис, театр, музику й диктував своїм прибічникам не лише певні творчі принципи, але й сам стиль життя [10].

Символізм первісно притаманний мистецтву[11]. Художня свідомість розрізняє в речах внутрішній сенс і зовнішню оболонку, в якій просвічує сенс потаємної сутності. У цьому розумінні «символізм» міститься де завгодно. Наприклад, єгипетська піраміда – символ вічності і нетлінності. Христос, що його було розіп'ято на хресті, – символ страждань та спокутної жертви. Символізм як особлива течія кінця століття зацентрував увагу на невловимості, таємничості цього внутрішнього сенсу, завдяки чому відношення між зовнішнім і внутрішнім, чуттєвим і тим, що осягається розумом, не тільки може, але й повинно бути туманним, загадковим, тобто шифром, що не має ключа. Таким чином, доктрина символізму передбачала, що все видиме, наявне – це знаки і шифри довічних, позачасових ідей. За допомогою мистецтва відбувається їх інтуїтивне осягнення крізь зовнішні покрови. Форма художнього твору повинна натякати на цю таємну метафізичну сутність речей, що її не можна осягнути розумом, навіювати її. Саме тому натуралістичні, приземлені зображення непридатні. У поезії, де символізм розвинувся раніше, «навіювання» здійснювалось саме музикою вірша, а також багатозначністю поетичного слова. В образотворчому мистецтві символізм виявив себе примхливістю ліній та кольорів, що лише віддалено співвідносяться з контурами та кольором реальних предметів, а головним чином – заміною реальних персонажів фантастичними, уявними істотами, пристрасстю до інакомовності.

Образний склад модерну був пов'язаний з символізмом, з символістичним типом мислення. Однак, символізм та модерн – не синоніми. Ці поняття треба розрізняти. Символізм передував модерну, живив його, але не завжди втілювався в його формах. З іншого боку, стилістика модерну з її принципами площинності, орнаментальності, вишуканості могла й не нести символічного змісту.

На основі доктрини символізму у Франції розвинулась творчість таких художників, як Пюві де Шаван та Одилон Редон. Пюві де Шаван відродив мистецтво монументального фрескового живопису й писав, в основному, алегоричні композиції («Священний гай», «Життя святої Женев'єви», «Робота», «Відпочинок», «Надія»). Його творам властиві форми спрощеної античності, гармонія блідих тонів, плавні ритмічні лінії. Від них віяло спокоєм та душевною рівновагою. Одилону Редону, художнику з багатою уявою, щирому й витонченому, меланхолічно-мрійливому, належать загадкові твори: «Кулясте око», що висить над землею, ніби повітряна куля, «Крилата голова над водами», «Чудовисько, що літає», «Болотна квітка» з людським обличчям. При цьому природні форми лишались для Одилона Редона вихідним елементом його таємничих вигадок. Його оригінальність в тому, що він примушував нереальні істоти жити за законами реальності, надавав ілюзію життя найнеможливішим створінням.

У німецькому мистецтві найтісніший зв'язок символізму та модерну у творчості таких художників, як Арнольд Бьоклін і Франц фон Штук. Алегоричні полотна Франца фон Штука «Гріх», «Люцифер», «Смерть», «Війна» та інші справляли сильний, хоча й грубий ефект. Арнольд Бьоклін почав з міфологічного жанру. Йому подобалось населяти італійські пейзажі (він довго жив у Римі) кентаврами, що борються, жвавими наядами, фавнами, лісовими німфами, написаними в натуралістичній манері. Вони в нього такі ж реальні, як морські хвилі та лісове зілля, серед яких вони мешкають. З часом Арнольд Бьоклін посилює в своїх сюжетах інакомовність, символістичний підтекст, меланхолійність настроїв. Найвідоміша його картина «Острів

мертвих». Художник зробив п'ять варіантів цієї композиції, що зображує таємничий похмурий острів, до берега якого підпливає човен з постаттю, загорнутою в білий саван. Ця картина добре відбила настрої німецького суспільства 1890-х років і мала нечуваний успіх.

Символізм дуже вплинув на вибір сюжетів та їх тлумачення в модерні. Для мистецтва модерну притаманна зацікавленість міфологічними персонажами та алегоричними мотивами. Міф, що виявився засобом переосмислення реальності, вимагав від художника потрібної умовності: самого міфу, історичної епохи та живописної мови. Німецькі, французькі, бельгійські символісти часто зображували сфінкса – ідеального героя для художників модерну, героя, що поєднав в собі жінку, птаха та лева. Популярні були кентаври, що втілювали ідею чоловічої сили. Для модерну було важливо, щоб міфологічний герой відбивав природну сутність людини. Полюбляли художники модерну також відтворювати та інтерпретувати мову чужих культур, пропускаючи всі явища крізь призму індивідуального «Я», інтерпретувати чужий задум в інших видах мистецтва, наприклад, в книжковій графіці, декораціях, театральних виставах. Частіше за все образи в модерні видобуваються не безпосередньо з життя, а з мистецтва і несуть на собі тягар історико-художніх асоціацій. Звертаючись до першоджерел цілісно-поетичного сприйняття світу в міфі, казці, минулому, майстри модерну шукали закони художнього перевтілення реальності.

Популярними темами та сюжетами модерну були ідея росту, вияву життєвих сил, поривання, безпосереднього, несвідомого почуття, прямий вираз стану душі, пробудження, становлення, розвитку, молодості, весни. Причому, виявляючи людську пристрась, її бурхливість і взагалі будь-який стан, майстер модерну доводить її до межі можливого. Для втілення стихії кольору важко підібрати назву жанру. Найбільш популярною моделлю межі століть стала славетна танцюристка Л. Фуллер, що уславилася своїм серпантинним танцем [12]. Ефект від танцю міститься у вправній та спритній маніпуляції драпуванням, що своїми вигинами повторювало рухи тіла. Саме

цей танець Л. Фуллер був породженням стилю модерн. Модерн породив новий рід героїнь, здатних відверто виявляти своє почуття, свій внутрішній стан, вогонь своєї душі, полум'я любові, рух тіла. Жінка в екстазі – це мотив, що досить часто зустрічається в мистецтві модерну. Наприклад, в «Юдіфі» Г. Клімта тонкі кістяві пальці стиснуті у судомі, очі заковані, вії напіввідкриті. Величезна кількість вказаних мотивів все таки не означає, що іконографія модерну забарвлена лише в оптимістичні тони збудження, пробудження пориву. У самому пориві та екстазі крилася недосконалість, надрив, часом перенапруга. Радість пориву змішувалась з тривожним очікуванням. У модерні були поширені мотиви вмирання, безвиході, знемоги, відчаю.

Однією з особливостей стилю модерн була орієнтація на органічні, природні форми. Причому, орієнтація на природне проходить крізь усі рівні модерну, від ідей «філософії життя», тяжіння до природності в людині (у П. Гогена, наприклад) до улюблених мотивів декору: лебеді, павичі, метелики і бабки, іриси й лілеї, латагтя, стилізовані окреслення хмар і хвиль, хвилясте жіноче волосся. До того ж, в модерні ми не зустрінемо традиційного жанру пейзажу або натюрморту, де зображені квіти, дерева, тварини. Представника модерну цікавить не природа в цілому, а окремі її частини: квітка, листя чи пташка, що їх взято як ізольований предмет, умови існування їх не турбують художника. Предмети, явища природи розумілись в модерні завжди в символістському, міфологічному плані. Лебідь звертала на себе увагу вишуканою красою, алегорією приреченості («лебедина пісня»). Павич ще в Давньому Єгипті вважався символом міста Сонця, часто фігурував у християнській іконографії біля райського дерева життя, викликав цікавість своєю екзотичністю. Орхідеї чи лілеї символізували трагедію, загибель, смерть. Дзвіночки позначали бажання; соняшники – сонячне сяйво, своєрідну жагу до життя; троянда, нарцис – тендітність, красу; дерево – символ древа життя, пізнання тощо.

Модерн тяжів до синтезу мистецтв – це була його велика історична заслуга. Він вчинив опір перевазі станкових форм, у яких мистецтво

розвивалося після епохи Відродження, і дав поштовх пошукам монументально-декоративних та просто декоративних форм, здатних естетизувати саме середовище людського існування. Діячі модерну часто були в одній особі архітекторами, графіками, дизайнерами, декораторами та вміли водночас майструвати власними руками. Вони відродили багато забутих галузей і технік художньої праці: фреску, мозаїку, розписне скло, інкрустацію. Вони покращували побут шляхом внесення до нього краси. Синтез мистецтв найкраще за все виявив себе в театрі [13].

Стиль модерн, що розквітав наприкінці XIX – на початку XX століть, змінив підходи до мистецтва, дизайну та моди [14]. Його основні риси та історичний контекст в мистецтві та моді включають:

1. Протиставлення класицизму: Модерн у мистецтві та моді був реакцією на класичні та академічні стилі, відмовляючись від строгих канонів у мистецтві та дизайні.
2. Використання природних мотивів: Основна ідея модерну полягала в використанні елементів природи у дизайні та мистецтві. Рослинні орнаменти, візерунки та абстрактні форми, інспіровані природою, стали характерними для стилю.
3. Експерименти з формами та матеріалами: Мистецька та модна еліта модерну використовувала нові матеріали та експериментувала з формами. Вигадливість у використанні скла, кераміки, металу та інших матеріалів була характерною особливістю.
4. Витончений та орнаментальний стиль: Мистецькі твори та модні вироби модерну мали витончений, декоративний стиль з великою увагою до деталей та орнаментів.
5. Ар-нуво: Рух ар-нуво був частиною модерну, пропонуючи мистецькі та дизайнерські рішення з новими естетичними підходами, включаючи криволінійні форми, та новаторські конструкції.

6. Вплив на моду: У моді стиль модерн проявився через відмову від жорстких форм та корсетів, використання природних тканин та вишуканих орнаментів, що нагадували елементи мистецтва.

Ці основні риси стилю модерн у мистецтві та моді стали важливими складовими його розвитку та вплинули на подальші тенденції в дизайні, мистецтві та моді.

Є декілька характеристик які відображають підхід модерну до моди, що відзначався новаторством, експериментами та прагненням до відмінності від класичних стандартів, що були властиві попереднім епохам [15].

1. Відмова від традиційних форм: Модерн у моді привніс нові підходи до форми та конструкції одягу. Була відмова від жорстких корсетів та обмежувальних структур на користь вільних, рухливих ліній.

2. Експерименти з матеріалами та техніками: Дизайнери почали експериментувати з новими матеріалами та техніками обробки. Вони використовували натуральні тканини, а також почали впроваджувати технології, що відкривали нові можливості у створенні одягу.

3. Природні мотиви та орнаментика: Елементи природи, які використовувалися в мистецтві модерн, такі як квіти, візерунки, листя, були відображені в модних творіннях через орнаменти та декоративні елементи.

4. Естетика витонченості та жіночності: Модерн у моді підкреслював естетику витонченості та жіночності. Одяг став більш елегантним, з великими увагами до деталей та акцентів.

5. Нові форми та лінії: Використання криволінійних форм, асиметрії та нестандартних ліній допомагало створювати неповторність у дизайні одягу.

6. Зв'язок з мистецтвом: Модерн у моді був тісно пов'язаний із мистецькими рухами того часу, зокрема ар-нуво, використовуючи їхні ідеї та естетику в створенні одягу.

Стиль модерн (або ар-нуво) став однією з найпомітніших та найвпливовіших течій у мистецтві кінця XIX – початку XX століття. Він виник як відповідь на занепад традиційних цінностей та прагнення людей до

естетизації повсякденного життя, а також на культурні суперечності та кризові явища цього періоду, такі як декаданс, духовне виснаження та інтелектуальний розлад. Модерн проявився в архітектурі, живописі, декоративно-ужитковому мистецтві.

1.2 Характеристика системи костюм в стилі модерн

Батьківщина стилю модерн – Європа. Що стосується моди, то одним з перших кутюр'є, хто явив світові одяг в стилі модерн, був французький модельєр Поль Пуаре [16]. Вплив модерну на творче натхнення цього дизайнера пояснювалося його тісною дружбою з різними художниками. Їхні картини справили на П. Пуаре настільки сильне враження, що він не зміг не висловити його в своїх власних роботах. Так з'явився напрям в моді, який отримав назву *art nouveau* (ар-нуво). У творчості П. Пуаре втілювалося прагнення кардинально переглянути прийоми роботи дизайнера, його колекції включають в себе і мотиви Сходу, і відгомони найдавнішої історії – кімоно, туніки тощо. Він зміг поєднати одночасно античність і екзотику. Ідеал, якому поклонялися модерністи – мати Природа. Дизайнери прагнули надати жіночому силуету схожість з метеликом або квіткою. Лілія, хризантема і орхідея – найпоширеніші символи жіночого одягу епохи модерну. Основний акцент сукні в стилі модерн був на талії. S-подібний силует йому надавався за рахунок чіткого поділу тіла на дві частини: увага до верхньої частини надавався завдяки напуску на грудях, а нижня частина виділялася за рахунок вільної спідниці. Однак перед початком Першої світової війни одяг в стилі модерн поступився більш комфортному і вільному одягу, почали зникати корсети і з'явився одяг прямого крою, що ніжно облягає жіночу фігуру. Не останню роль в цьому процесі зіграла танцівниця А. Дункан – в 1903 р. вона вперше виступила в сукні пеплос, вільній, без корсету, з легкої напівпрозорої тканини. Стиль модерн в одязі – це не тільки силует сукні [17]. Тут важливі деталі, перш за все декор. Сукні прикрашалися малюнками, аплікаціями, вишивкою.

Найпопулярніша тематика орнаменту – квіти, листя, водорості. Візерунки наносили на сукню асиметрично. Тканини, які використовуються для пошиття одягу в стилі модерн, прикрашалися бісером і камінням. А завершували образ великі круглі капелюхи і об'ємна біжутерія. Завдяки такому підходу до крою суконь і аксесуарів жіночий силует перетворювався в набір геометричних фігур, що, власне, і відображало основну концепцію творінь художників-модерністів. Важливу роль відіграло взуття – замшеве, шкіряне, шовкове, декороване бантиками, пряжками (додаток Д).

Одяг в стилі модерн носили абсолютно всі верстви населення, але саме взуття було показником приналежності до певного соціального кола. Реформувати костюм пропонували архітектори і художники – творці стилю модерн. Новою якістю, до якої прагнули творці модерну, була цілісність художнього задуму. Модерн дав можливість переоцінити значення декору і визначити його місце в усіх видах мистецтва. В якості основи декоративних візерунків майстри модерну використовували квіти і бутони ірисів, троянд, плюща, будяків, шипшини, лілій, орхідей. Малюнки тварин також зустрічаються на орнаментах, включаючи кажани, лебеді та павичі [18]. Хоча одяг в стилі модерн носили всі верстви населення, саме взуття було показником приналежності до певного соціального кола. Засновники модерну, архітектори та художники, запропонували революцію в костюмі. Нове середовище, яка створювалося засобами архітектури, монументального живопису, скульптури, повинно була справляти на людину сильний емоційний вплив, сприяючи його «переродженню».

Невідповідність між конструкцією і декором, яке досягло апогею в еkleктиці, долали шляхом художньої інтерпретації утилітарної форми. Річ втрачала свою відособленість і ставала невіддільною частиною цілісної системи. Тому костюм був таким же об'єктом зацікавленості і докладання творчих зусиль художників модерну, як і архітектура, монументальний живопис, інтер'єр, меблі, книжкова графіка, прикладне мистецтво.

Одним із виразних прикладів одягу в стилі модерн слала сукня «дельфос». В 1907 році М. Фортуні створив сукню «дельфос» (рис. 1.1) [19]. Ці геніальні в своїй простоті сукні відповідали природним лініях тіла, підкреслювали індивідуальність жінки і сприймалися як вишукана альтернатива жіночій моді. Прямі, суцільнокроєні сукні, схожі на колону із плісированої ткани. Це був абсолютно новий напрямок, який відрізнявся від моди того часу. Одяг дизайнера М. Фортуні нагадував давньогрецькі туніки, він звільняв жінку від обмежень традиційної моди. Його костюми носила А. Дункан, їх класична простота спокусила і Є. Боус-Лайон, дружину принца Йоркського Альберта. Новий зліт популярності стилю «колона» припадає на кінець 60-х рр. – початок 70-х рр. ХХ століття, коли в центрі уваги була творчість прерафаелітів.



Рис. 1.1. Сукня «дельфос»

Отже стиль модерн виник в Європі як частина більш широкого мистецького руху. Одним із перших почав розробляти одяг в стилі модерн П. Пуаре, французький модельєр, який надихався творчістю сучасних художників. Для модерну характерним було складне оздоблення, в тому числі асиметричні орнаменти, вишивка, бісер і каміння, особлива увага до аксесуарів.

1.3 Особливості одягу та аксесуарів, які характеризують систему костюм в стилі модерн

Розглядаючи особливості одягу та аксесуарів, необхідно врахувати їхні функціональні та естетичні характеристики, а також їхнє значення в сучасному модному світі. Одяг є не лише засобом захисту від небажаних погодних умов, але й має велике значення для вираження особистого стилю та індивідуальності. Сучасний одяг відображає культурні впливи, модні тенденції та соціальні концепції. Різноманітність стилів, фасонів та матеріалів робить модний світ цікавим та різноманітним.

Що стосується аксесуарів, вони стали невід'ємною частиною нашого образу. Вони можуть доповнювати одяг, підкреслювати його естетичність та створювати гармонійний образ. Аксесуари додають стилю індивідуальність, дозволяючи виражати себе через вибір відповідних предметів. Одним з ключових аспектів в обранні одягу та аксесуарів є зручність. У сучасному світі, де активний спосіб життя є нормою, одяг має бути практичним та комфортним. Це робить акцент на використанні нових технологій у текстильній промисловості, що дозволяє створювати одяг, який поєднує в собі стиль та функціональність. Дизайнери та модні бренди постійно експериментують зі стилями, кольорами, тканинами та формами, пропонуючи нові інноваційні рішення в одязі та аксесуарах. Вони прагнуть створювати вироби, які відповідають сучасним тенденціям та потребам споживачів. Крім того, модний світ постійно звертається до сталого розвитку та екологічних питань. Такий підхід відображається в обранні матеріалів для виробництва одягу та аксесуарів, забезпечуючи естетичний вигляд товарів, а також дотримання екологічних стандартів.

Узагальнюючи, особливості сучасного одягу та аксесуарів полягають у їхній багатогранності, яка відображає тенденції моди, функціональність, індивідуальність та естетичність. Це дозволяє кожній особі обирати стиль, що

найкраще виражає її особистість та відповідає потребам сучасного життя. Одяг та аксесуари в контексті модерну відрізнялися від класичних стилів та відображали ключові особливості цього періоду. Система костюму в модерні включала ряд характерних рис, які визначали стиль одягу та аксесуарів:

- Експерименти з формами та конструкцією. Одяг у стилі модерн мав відмінність у формах – відходив від традиційних стриманих ліній, використовував криволінійність та асиметрію. Силует став вільнішим та більш витонченим, з урахуванням комфорту руху.

- Використання природних мотивів. Орнаментика та дизайн одягу відображали природні мотиви – це були квіти, листя, гілки, що стали характерною рисою вишуканих тканин та оздоблення.

- Витонченість та декоративність. Одяг мав більш вишуканий та декоративний вигляд. Великий акцент був зроблений на деталях, вишивці, мереживі, а також на дорогоцінних аксесуарах, які доповнювали образ.

- Експерименти з тканинами та матеріалами. Модерн відзначався використанням нових технологій та матеріалів. Тканини були легшими, дозволяли створювати складніші форми та трансформації у дизайні.

- Аксесуари як важлива частина образу. Великий акцент був зроблений на аксесуарах. Вони відображали естетику модерну через витонченість, унікальність та новаторство форм та матеріалів.

- Система костюм як комплексний образ. Одяг та аксесуари у стилі модерн відображали не лише окремі предмети, їх поєднання утворювало комплексний образ, де кожен елемент костюму був узгоджений з іншими для створення гармонійного вигляду.

Вибір кольору тканини дуже важливий для його здатності одягатися. Особливу увагу слід приділити підбору кольору тканини і поєднанню кольорів одягу. Теплі кольори яскравіші за холодні. Вони візуально розширюють фігуру, а холодні звужують. Вибираючи кольорову тканину, слід враховувати фактуру тканини. Навіть якщо використовувати той самий колір, різні тканини створять різні відтінки. Колір тканини буде змінюватися штучно, тому рекомендуємо

вибирати тканину при природному освітленні. Художнє оформлення одягу досягається гармонійною композицією об'ємних форм, матеріалів, кольорів, елементів декору [20].

Ці особливості стильового вияву в одязі та аксесуарах у модерні підкреслювали декоративність, природну естетику та бажання відмінності від попередніх стилів, а також прагнення до індивідуальності в образі.

Висновки до розділу 1

У першому розділі розглянуто історичний контекст та основні риси стилю модерн, який, хоч і проіснував відносно недовго (з кінця 1880-х до 1914 рр.), справив вагомий вплив на розвиток мистецтва та моди. Стиль модерн, який отримав поширення в різних країнах під різними назвами, відзначається естетикою, що поєднує декоративність з філософським зануренням у символізм. Модерн став відображенням соціально-культурних і естетичних змін кінця XIX століття, спричинених занепадницькими настроями, що відобразилося у переорієнтації мистецтва на суб'єктивні переживання та відхід від реалізму.

Встановлено, що основні риси стилю модерн включають орнаментальний підхід до форми та кольору, площинність, ритмічність і декоративність. У дизайні та архітектурі діячі модерну прагнули об'єднати естетику та функціональність, створюючи споруди з акцентом на декоративність фасадів. Важливу роль у розвитку стилю відіграла японська графіка, яка вплинула на європейських митців своєю площинністю та символізмом. Зростання популярності символізму сприяло інтеграції фантастичних і міфологічних мотивів у мистецтво модерну.

Визначено, що у сфері моди модерн вирізнявся своєю новаторською естетикою. Французький модельєр П. Пуаре одним із перших представив стиль модерн в одязі, інтегруючи елементи східних культур та античних традицій, переосмислюючи традиційні підходи до дизайну, використовуючи натхнення від природи для створення жіночого силуету, що нагадував квітку чи метелика. Основний акцент робився на талії, а S-подібний силует досягався за рахунок напуску на грудях і розширення спідниці.

Стиль модерн у моді та мистецтві загалом інтегрував елементи різних культур, поєднуючи естетику, доступність та функціональність. Він відображав прагнення до гармонії та переосмислення звичних форм через призму нових художніх і технічних рішень.

РОЗДІЛ 2

ТЕОРЕТИЧНІ АСПЕКТИ РОЗРОБКИ ДИЗАЙНУ БРЕНДУ ЖІНОЧИХ ПРИКРАС

2.1. Брендуння та його роль у сучасному бізнесі

У цьому підрозділі слід розглянути основні поняття та принципи брендуння, його значення для бізнесу та вплив на поведінку споживачів. Брендуння є ключовим елементом сучасного бізнесу, оскільки воно визначає спосіб, у який компанія представляє себе на ринку, та формує уявлення споживачів про її продукцію чи послуги [21, 22]. У цьому підрозділі варто розглянути такі аспекти:

Визначення та основні поняття брендуння. Бренд – це сукупність імені, символів, дизайну, які ідентифікують продукцію або послуги та відрізняють їх від конкурентів.

Брендуння – це процес створення, просування та управління брендом для досягнення бізнес-цілей.

Імідж бренду – це сприйняття бренду споживачами, яке формується на основі його цінностей, якості продукції та асоціацій, пов'язаних із брендом.

Основними позитивними аспектами брендуння є: лояльність споживачів, підвищення впізнаваності, забезпечення преміальної ціни.

Значення брендуння в бізнесі полягає в формуванні лояльності споживачів: бренди, які викликають емоційний зв'язок, мають більш вірну аудиторію. Споживачі, що ідентифікують себе з брендом, частіше обирають його продукцію. Підвищення впізнаваності: добре продумане брендуння робить продукт або послугу легко впізнаваною на ринку, що сприяє зростанню продажів. Створення конкурентних переваг бренд дозволяє виділити продукцію на ринку, надаючи їй унікальні характеристики, які складно скопіювати конкурентам. Забезпечення преміальної ціни: відомий і

авторитетний бренд може встановлювати вищі ціни на продукцію, оскільки споживачі готові платити більше за гарантовану якість і престиж [23].

Значна роль брендування в емоційному маркетингу – бренди створюють емоційний зв'язок зі споживачами через історії, цінності та естетику. Наприклад, у сфері жіночих прикрас емоційна складова особливо важлива, оскільки прикраси часто асоціюються з особистими моментами, статусом і самовираженням.

Ефективне брендування формує позитивні асоціації, що пов'язані з певним стилем життя, цінностями або мріями. У жіночих прикрасах це може бути асоціація з розкішшю, вишуканістю, сучасністю або класичним стилем. Також існує вплив брендування на ринкову позицію та розширення ринків – сильний бренд може допомогти компанії розширюватися на нові ринки, оскільки довіра до бренду спрощує процес виходу на нові ринки.

Через брендування компанія може ефективно керувати своєю репутацією, реагуючи на виклики та підтримуючи позитивний імідж навіть у складні часи. Виклики брендування в цифрову епоху полягають у тому, що брендам потрібно боротися за увагу споживачів у переповненому інформаційному просторі. Це вимагає інноваційних підходів до брендування та активного використання соціальних мереж. Цифрові платформи відкривають можливості для прямої взаємодії зі споживачами, що дозволяє швидко реагувати на їхні потреби та побажання, але також вимагає від брендів прозорості та відповідальності.

Важливими є усі складові елементи бренду – від логотипу до маркетингових матеріалів повинні бути узгодженими, щоб створювати єдиний образ у свідомості споживачів. Брендування вимагає довгострокового підходу, де важливо підтримувати єдність образу бренду протягом часу, незалежно від змін на ринку.

Крім того, брендування допомагає компаніям створювати унікальну ідентичність та асоціації з продукцією, що дозволяє виділитися на ринку і завоювати довіру споживачів. Це включає емоційний зв'язок зі споживачами та

формування позитивного сприйняття бренду, що сприяє збільшенню лояльності та рекомендацій від клієнтів [24].

Загалом, брендування є одним із найважливіших інструментів для створення успішного бізнесу, особливо в конкурентних галузях, таких як виробництво жіночих прикрас. Добре розроблений бренд не лише приваблює споживачів, але й формує їхню лояльність, допомагає підтримувати преміальну позицію на ринку та забезпечує стабільний розвиток компанії.

2.2. Розробка концепції бренду прикрас у стилі модерн

На основі проведених досліджень розроблено концепцію бренду, який відображає природний стиль і водночас використовує елементи модерну, є важливим завданням, що поєднує естетичні й символічні аспекти в дизайні прикрас. Для бренду GELA BRASH, що спеціалізується на виготовленні срібних прикрас, концепція спирається на природні мотиви, органічні форми й гармонію між природою та людиною, притаманні стилю модерн.

Ідея бренду та його цінності. Бренд GELA BRASH черпає натхнення з природи, використовуючи органічні форми, плавні лінії й мотиви, що нагадують природні елементи: рослини, квіти, хвилі та природні структури. Це перекликається з ідеями модерну, в якому основною характеристикою були відхід від прямих ліній на користь природних кривих та асиметрії. Основна мета бренду це створення прикрас, що відображають природну красу та підкреслюють зв'язок людини з навколишнім світом.

Основні цінності бренду: гармонія з природою, естетика органічних форм, унікальність і сучасна інтерпретація традиційних мотивів [25]. Концепція бренду базується на прагненні передати через прикраси природну красу й водночас підтримати стиль модерн, де кожна деталь є частиною гармонійної композиції.

Цільова аудиторія бренду складається з людей, які цінують природу, мистецтво та естетику в повсякденних речах. Це жінки та чоловіки віком від

25 до 45 років, які шукають індивідуальні та стильні прикраси, що виражають їхні естетичні погляди та зв'язок з природою. Вони прагнуть до унікальних виробів, що мають особисту символіку, і віддають перевагу виробам, виготовленим із використанням природних мотивів.

Айдентика бренду. GELA BRASH відображає поєднання стилю модерн та природного натхнення. Логотип побудований на двох великих літерах G та B, що виконані в плавному стилі з елементами органічних ліній, характерних для модерну. Основний колір – чорний, що символізує стабільність та елегантність, а срібні акценти підкреслюють зв'язок з основним матеріалом сріблом, та додають природного блиску, нагадуючи світло, що відбивається на поверхні природних матеріалів.

Корпоративний стиль бренду. Бренд базується на ідеї гармонії з природою. Використання м'яких, органічних форм у графіці, кольорах і оформленні рекламних матеріалів підтримує загальну концепцію бренду, акцентуючи увагу на природній красі та індивідуальності кожного виробу.

Асортимент бренду. GELA BRASH охоплює різноманітні прикраси це каблучки, сережки, браслети та підвіски, кожен виріб яких розроблений з урахуванням природних мотивів та стилю модерн. Кожен виріб має унікальний дизайн, що поєднує плавні, органічні лінії з сучасними технологіями та високою майстерністю виконання. Наприклад каблучки можуть імітувати вигини деревних гілок або квіткові візерунки, створюючи ефект природної гармонії.

Бренд GELA BRASH позиціонується як виробник преміальних прикрас, що поєднують традиції природного стилю модерн із сучасними технологіями виготовлення. Основна конкурентна перевага полягає в унікальності дизайну, гармонії природних мотивів і високоякісному виконанні. Бренд акцентує увагу на створенні прикрас для тих, хто прагне підкреслити свою індивідуальність через зв'язок із природою та мистецтвом.

Місія та майбутній розвиток. Місія бренду GELA BRASH полягає у створенні прикрас, що передають природну красу через сучасний погляд на

стиль модерн. У майбутньому бренд планує розширювати свій асортимент, інтегруючи нові природні мотиви та екологічні матеріали. Одним із ключових напрямків розвитку стане впровадження інноваційних технологій обробки металу та каменів, що дозволить ще більше підкреслити зв'язок між природою та мистецтвом у кожному виробі.

Логотип та корпоративний стиль. Логотип та корпоративний стиль є важливими складовими бренду, оскільки формують його візуальну ідентичність та відображають основні цінності й послі бренду.

Логотип – це основний графічний елемент, що символізує бренд і його продукцію. Логотип має бути унікальним, впізнаваним і відображати характер компанії. Він повинен бути простим, щоб легко запам'ятовуватися і використовуватися на різних носіях (сайти, пакування, візитки).

Корпоративний стиль – це комплекс візуальних елементів, які створюють єдине сприйняття бренду. Сюди входять кольорова гама, типографіка, оформлення реклами, візиток, сайтів тощо. Корпоративний стиль забезпечує цілісність і впізнаваність бренду, підкреслює його цінності й створює емоційний зв'язок із цільовою аудиторією. Ці елементи мають працювати разом, щоб посилити позиціонування бренду та його сприйняття на ринку.

Логотип бренду GELA BRASH є втіленням особистої ідентичності та відображає основні цінності бренду, пов'язані з дизайном прикрас. Основу логотипу складають дві великі літери – G та B, які символізують ім'я та прізвище творця (рис. 2.2). Чорний колір домінує у дизайні, втілюючи елегантність, вишуканість та універсальність, тоді як срібні акценти підсилюють асоціації з основним напрямком бренду, це прикраси зі срібла. Логотип поєднує в собі простоту та сучасний мінімалізм, що підкреслює витончений характер виробів та їхню високу якість. Чіткі лінії та контраст чорного й срібного кольорів надають логотипу відчуття преміальності й створюють асоціацію з неповторним стилем та авторським підходом до дизайну.



Рис. 2.2. Логотип бренду GELA BRASH

Цей логотип служить не лише візуальним символом бренду, але й відображає особисту ідентичність дизайнера, що робить його глибоко індивідуальним і таким, що запам'ятовується.

GELA BRASH – це бренд срібних прикрас, який об'єднує природний стиль із елементами модерну, створюючи витончені та індивідуальні вироби. Натхненний органічними формами та мотивами природи, бренд пропонує унікальні прикраси, що символізують гармонію між людиною і довкіллям. З акцентом на елегантний, мінімалістичний дизайн і використання преміальних матеріалів, GELA BRASH приваблює тих, хто цінує індивідуальність, природну красу і високу якість.

2.3. Особливості дизайну жіночих прикрас бренду

Дизайн жіночих прикрас є складним та багатогранним процесом, що поєднує мистецтво, інженерію та маркетинг. Він відображає естетичні, культурні, соціальні та навіть психологічні аспекти, які мають значний вплив

на сприйняття та популярність прикрас [26-27]. У цьому підрозділі розглянуто такі ключові аспекти розробки прикрас для бренду GELA BRASH, як, матеріали і їх вибір, форма та пропорції, колір та текстура, стиль і тенденції, символізм та значення, культурні та історичні аспекти, інновації у дизайні.

1. Матеріали і їх вибір:

- Дорогоцінні метали: золото, срібло, платина та інші метали відіграють важливу роль у дизайні прикрас, визначаючи не лише вартість, але й естетичні характеристики виробу. Наприклад, золото надає теплий блиск, що підкреслює розкіш, тоді як платина асоціюється з витонченістю та міцністю.

- Коштовні та напівкоштовні камені: камені, такі як діаманти, сапфіри, рубіни та смарагди, надають прикрасам кольорові акценти та символічні значення. Важливо розуміти значення кольору, прозорості та огранювання каменів у дизайні.

- Інноваційні матеріали: сучасні технології дозволяють використовувати нові матеріали, такі як титан, кераміка або навіть композитні матеріали, що додають прикрасам інноваційного вигляду та функціональних переваг.

2. Форма та пропорції:

- Геометрія та симетрія: правильний вибір форми та пропорцій є важливим для створення гармонійного дизайну. Симетрія зазвичай асоціюється з класичним стилем і елегантністю, тоді як асиметрія може додавати динамічності та сучасності.

- Ергономіка: дизайн прикрас має враховувати зручність носіння. Важливо, щоб прикраси не лише виглядали привабливо, але й були комфортними для щоденного використання.

- Масштаб і баланс: прикраси повинні бути пропорційними до тіла людини. Наприклад, великі сережки можуть бути вражаючими, але вони повинні гармонійно виглядати з обличчям та загальним образом.

3. Колір та текстура:

- Колористика: колір є одним із найпотужніших інструментів дизайну. Поєднання металів різних кольорів, таких як біле золото та жовте золото, може створювати цікаві візуальні ефекти. Кольорові каміння дозволяють додати яскраві акценти, що підкреслюють індивідуальність.

- Текстура: використання різних текстур (гладкі, матові, гравіровані поверхні) надає прикрасам унікального характеру. Текстури можуть створювати контраст або підсилювати ефект від основного матеріалу.

4. Стил ь і тенденції:

- Класичний стиль: класичні прикраси зазвичай відрізняються простими формами, витонченими лініями та використанням традиційних матеріалів. Вони орієнтовані на тривалу актуальність і підходять для будь-яких випадків.

- Модерн та авангард: сучасні тенденції в дизайні прикрас включають експерименти з формою, матеріалами та кольорами. Це можуть бути нестандартні форми, яскраві акценти або поєднання традиційних і новітніх матеріалів.

- Етнічні мотиви: багато дизайнерів надихаються культурними традиціями, використовуючи мотиви різних народів у сучасних прикрасах. Етнічні елементи додають унікальності та виразності, дозволяючи споживачам відчутти зв'язок з історією та культурою.

5. Символізм та значення:

- Символіка у прикрасах: прикраси часто містять символи, що мають глибокий зміст. Наприклад, серце символізує любов, а нескінченність вічність. Символічні елементи можуть бути використані як центральний акцент у дизайні, підкреслюючи особливий зміст виробу.

- Персоналізація: сучасні споживачі все частіше віддають перевагу прикрасам, що відображають їхню особистість або мають особливий сенс. Це може бути досягнуто через гравірування, вибір каменів або індивідуальний дизайн.

6. Культурні та історичні аспекти:

- Вплив історії та культури: дизайн прикрас часто відображає певні культурні та історичні традиції. Наприклад, арт-деко, ренесанс або бароко є джерелами натхнення для багатьох дизайнерів. Розуміння цих стилів допомагає створювати прикраси, що резонують з певними культурними або історичними контекстами.

- Етичні та екологічні питання: в сучасному дизайні важливо враховувати етичні аспекти, такі як джерела матеріалів (наприклад, діаманти невизначеного походження) та екологічна стійкість. Це впливає на вибір матеріалів та технологій виробництва.

7. Інновації у дизайні жіночих прикрас:

- Технологічні інновації: 3D-друк, лазерне різання та інші сучасні технології дозволяють створювати більш складні та унікальні дизайни. Це відкриває нові можливості для експериментів з формою та структурою.

- Інтерактивні прикраси: з розвитком технологій з'являються прикраси, що поєднують у собі естетику та функціональність, такі як розумні браслети або каблучки з вбудованими датчиками. Це відкриває новий вимір у дизайні та можливості взаємодії з користувачами.

Особливості дизайну жіночих прикрас від бренду GELA BRASH:

1. Матеріали та їх вибір. Бренд GELA BRASH використовує широкий спектр матеріалів, акцентуючи увагу на їх красі, функціональності та інноваційній якості.

- Дорогоцінні метали: срібло проби є основним металом у більшості виробів, що підкреслює розкіш і витонченість.

- Дорогоцінні та напівдорогоцінні камені: зосереджується на фіанітах, діамантах, сапфірах і смарагдах, а також на менш традиційних каменях, таких як танзаніт і місячний камінь, які додають унікальності вашим ювелірним виробам. Вибір каменю відображає символізм і глибокий сенс, який бренд хоче донести до споживачів.

2. Форма та пропорції. Бренд робить акцент на естетиці, ергономіці та гармонії сучасних тенденцій.

- Геометричні візерунки та симетрія: Класичні вироби мають симетричні форми, характерні для елегантного та стриманого стилю. У творчій лінії планується використання асиметрії, яка надає індивідуальності та динамічності за рахунок поєднання природних мотивів.

- Ергономіка: ювелірні вироби розроблені з урахуванням комфорту, з акцентом на легкості та зручності для щоденного використання.

3. Колір і фактура. Важливими елементами ювелірного дизайну є елементи кольору та фактури:

- Колір: Використання яскравих акцентів білого металу та дорогоцінного каміння. У колекціях для молодшої аудиторії використовуються більш сміливі колірні рішення.

- Текстура: Ювелірні вироби мають різні поверхні, від дзеркально гладкої до матової або різьбленої. Також ми розробляємо унікальні текстури, що імітують природні форми (листя, хвилі).

4. Стиль і тренди. GELA BRASH поєднує в своєму дизайні класичні елементи для створення прикрас для різних сегментів ринку.

- Класичний стиль: Універсальний дизайн з упором на прості форми, традиційні матеріали та довговічність.

- Сучасний і авангардний: Інноваційні форми, сміливе використання кольорів і матеріалів. Такі вироби демонструють креативний дизайнерський підхід і відповідність сучасним тенденціям.

5. Символіка та значення. Бренд приділяє особливу увагу глибокому змісту своїх прикрас.

- Символіка: Наприклад, сукупність мотивів нескінченності символізує вічність, а стихії природи (листя, квіти) символізують гармонію.

- Персоналізація: споживачі мають можливість замовити індивідуальне гравіювання, підбір каменю або створення ювелірних виробів за своїми ескізами.

Таким чином, дизайн жіночих прикрас є складним процесом, що враховує естетичні, функціональні, культурні та технологічні аспекти. Розуміння цих особливостей дозволяє створювати вироби, що не лише

приваблюють зовнішнім виглядом, але й мають глибокий зміст, відображають сучасні тенденції та відповідають вимогам сучасних споживачів.

2.4. Мистецтво та естетика модерну у дизайні прикрас бренду

Модерн, також відомий як ар-нуво, був одним із найвпливовіших мистецьких рухів кінця XIX – початку XX століття [28]. Відомо, що його естетика значною мірою вплинула на різні форми мистецтва та дизайну, включаючи архітектуру, живопис, меблі та, звичайно, прикраси [29]. У цьому підрозділі слід розглянути основні принципи та естетичні особливості модерну і їх вплив на дизайн жіночих прикрас, такі як, загальні риси мистецтва модерну, основні принципи естетики модерну в дизайні прикрас, вплив модерну на сучасний дизайн жіночих прикрас, видатні приклади модерну в дизайні прикрас, символізм і філософія модерну, вплив модерну на розвиток естетики в ювелірному мистецтві, модерн і сучасні тенденції.

Загальні риси мистецтва модерну, що проявляються в дизайні прикрас:

- Природні форми та органічні лінії – модерн черпав натхнення у природі, що виявлялося в плавних, звивистих лініях, мотивах рослин і тварин. Ці елементи підкреслювали красу природних форм і часто відображалися в дизайні прикрас.

- Синтез мистецтв: модерн прагнув об'єднати різні види мистецтва в єдине ціле. Це включало поєднання живопису, скульптури, архітектури і декоративного мистецтва. У дизайні прикрас цей підхід виявлявся через гармонійне поєднання форми, функції та декору.

- Стилізація: стилізація природних форм і мотивів одна з ключових характеристик модерну. Елементи природи, такі як квіти, листя, комахи, зображувалися не реалістично, а в абстрактній або стилізованій формі, що підкреслювало естетичну сутність природних форм.

2. Основні принципи естетики модерну в дизайні прикрас:

- Декоративність та орнаментальність: модерн надавав великого значення орнаменту, що слугував не лише декоративною функцією, але й був засобом вираження стилю. У прикрасах це виявлялося в деталізованих гравюрах, візерунках і складних композиціях, які прикрашали поверхню виробів.

- Використання нових матеріалів і технік: модерн був відкритий до експериментів з матеріалами. Наприклад, емаль, скло, перламутр активно використовувалися поряд із традиційними дорогоцінними металами і каміннями. Це давало можливість створювати нові, унікальні ефекти та кольорові комбінації.

- Асиметрія: на відміну від класичних стилів, модерн активно використовував асиметрію в дизайні прикрас, що надавало їм динаміки і сучасності. Асиметричні форми прикрас часто підкреслювали природну нерівномірність і спонтанність.

3. Вплив модерну на сучасний дизайн жіночих прикрас:

- Ретроспективні тенденції: сучасні дизайнери часто звертаються до естетики модерну, надихаючись його органічними формами та декоративністю. Це може проявлятися в створенні прикрас з елементами стилізації природи, використанні емалі, складних ліній і орнаментів.

- Переосмислення класики: модерн надає можливість інтегрувати традиційні елементи у сучасний контекст, створюючи прикраси, що одночасно відображають спадщину минулого та відповідають сучасним естетичним вимогам.

- Використання нових технологій: завдяки розвитку технологій, сучасні дизайнери можуть відтворювати складні деталі та форми, властиві модерну, з більшою точністю та в нових матеріалах. Це відкриває можливості для створення унікальних виробів, що поєднують в собі дух минулого і сучасну інноваційність.

4. Видатні приклади модерну в дизайні прикрас:

- Роботи Рене Лаліка: французький ювелір і художник Р. Лалік вважається одним із найвидатніших представників стилю модерн у дизайні прикрас. Його роботи відзначаються використанням скла, емалі, кольорових каменів та натхненням природою. Лалік Р. створював прикраси, що поєднували мистецтво, інженерію та унікальне бачення краси [30].

- Тіффані & Ко: американський бренд, відомий своїми витонченими прикрасами в стилі модерн. Використання органічних форм, природних мотивів та інноваційних матеріалів дозволило компанії створити унікальний стиль, який залишається популярним і до сьогодні [31].

5. Символізм і філософія модерну:

- Символіка природи: природа в модерні мала не тільки естетичне, але й символічне значення. Квіти, птахи, комахи, що часто зустрічаються в прикрасах цього стилю, символізували життя, переродження, красу і гармонію.

- Філософія єдності мистецтва і життя: модерн прагнув до того, щоб мистецтво було невіддільним від повсякденного життя. У контексті прикрас це означало, що вони мали бути не лише естетично привабливими, але й функціональними, зручними та відповідними стилю життя своїх власниць.

6. Вплив модерну на розвиток естетики в ювелірному мистецтві:

- Переосмислення традицій: модерн став своєрідним викликом традиційному ювелірному мистецтву, пропонуючи нові підходи до дизайну та використання матеріалів. Це сприяло розвитку нових напрямків і технік у ювелірній справі.

- Збереження спадщини: багато сучасних дизайнерів черпають натхнення з модерну, інтегруючи його естетику в сучасні колекції. Це свідчить про те, що модерн залишається актуальним та впливовим стилем у дизайні прикрас.

7. Модерн і сучасні тенденції:

- Розвиток ретро-стилю: зростаюча популярність вінтажу та ретро-стилю призвела до відродження інтересу до модерну. Сучасні ювеліри

використовують елементи цього стилю для створення прикрас, які поєднують минуле та сучасне.

- Екологічні мотиви: сучасні тенденції у дизайні все більше орієнтуються на екологічність і стійкість, що перегукується з любов'ю модерну до природи і органічних форм.

Мистецтво і естетика модерну зробили значний внесок у розвиток ювелірного дизайну, впливаючи на те, як прикраси сприймаються і створюються до сьогодні. Цей стиль є джерелом натхнення для багатьох сучасних дизайнерів, які прагнуть поєднати традиції з інноваціями, створюючи прикраси, що одночасно втілюють дух минулого і відповідають сучасним вимогам.

2.5. Вибір матеріалів для виготовлення прикрас

Основним матеріалом, з якого проєктуються прикраси бренду GELA BRASH, є срібло, що визначає стиль і характер продукції. Срібло обрано не лише через його естетичні якості, але й завдяки його властивостям, які дозволяють створювати прикраси високої якості. Срібло має високу пластичність і стійкість до корозії, що робить його ідеальним для створення складних, витончених форм, які є характерними для авторських прикрас. Крім того, цей благородний метал асоціюється з розкішшю та витонченістю, що відповідає іміджу бренду.

Важливим елементом у процесі виготовлення прикрас є воскова техніка. Бренд використовує технологію лиття за восковими моделями, що дозволяє створювати точні й складні деталі, зберігаючи при цьому унікальність кожного виробу. Ця техніка полягає в тому, що спочатку з воску створюється модель прикраси, яка потім покривається вогнетривкою формою. Віск виплавляється, залишаючи в формі порожнину, в яку заливається розплавлене срібло. Після охолодження та розбивання форми отримують готовий виріб, який шліфується і полірується до бажаного вигляду.

Поєднання срібла та воскової техніки дає змогу бренду створювати складні, органічні та ексклюзивні форми, що підкреслюють його художній підхід до створення прикрас. Срібло в поєднанні з цією технікою дозволяє втілювати в життя будь-які дизайнерські ідеї, зберігаючи при цьому високу точність деталей і тонкість роботи.

Крім срібла, бренд GELA BRASH активно використовує фіаніти – штучне каміння, що додає прикрасам блиску та елегантності. Фіаніти, завдяки своїм характеристикам, нагадують діаманти, але є більш доступними, що робить прикраси стильними та привабливими для широкого кола покупців. Вони чудово поєднуються зі сріблом, додаючи прикрасам додаткової естетичної цінності та візуального акценту.

Висновки до розділу 2

Отже, в другому розділі було розглянуто та визначено брендування та важливі інструменти сучасного бізнесу, що забезпечують лояльність споживачів, підвищення впізнаваності продукції, створення конкурентних переваг і можливість встановлювати преміальні ціни.

Також було досліджено концепцію бренду GELA BRASH яка успішно поєднує природний стиль із елементами модерну, створюючи прикраси, що відображають гармонію між людиною та природою. Бренд базується на використанні органічних форм, природних мотивів і сучасних технологій, пропонуючи преміальні вироби з унікальним дизайном.

Було визначено що дизайн жіночих прикрас є складним процесом, який поєднує естетику, інновації, символізм і функціональність. Бренд GELA BRASH створює прикраси, що гармонійно об'єднують традиційні мотиви, сучасні тенденції та природні форми. Основними матеріалами є срібло й дорогоцінні камені, а унікальні форми та текстури додають виробам індивідуальності.

Також було встановлено що мистецтво модерну значно вплинуло на розвиток дизайну прикрас, поєднуючи природні форми, декоративність і новаторські підходи до матеріалів та технік. Основні принципи модерну, такі як стилізація природних мотивів, асиметрія та орнаментальність, залишаються джерелом натхнення для сучасних дизайнерів.

Було визначено та встановлено що бренд GELA BRASH у своїх прикрасах використовує срібло як основний матеріал, що забезпечує витонченість, пластичність і високу якість виробів. Воскова техніка лиття дозволяє створювати складні, унікальні форми, які підкреслюють художній підхід до дизайну. Поєднання срібла з фіанітами додає прикрасам елегантності та блиску, забезпечуючи їхню доступність для широкої аудиторії.

РОЗДІЛ 3

ПРОЕКТУВАННЯ КОЛЕКЦІЇ ЖІНОЧИХ ПРИКРАС У СТИЛІ МОДЕРН

3.1. Сучасні тенденції в дизайні ювелірних виробів

Дотримання модних тенденцій дозволяє виглядати сучасно та актуально, допомагає створити образ, який відображає вашу модну поінформованість. Крім цього є ще низка причин, з яких потрібно знати тренди на прикраси – це засіб вираження індивідуальності, можливість експериментувати, знання трендів допоможуть при виборі подарунків.

1. Індивідуальність та самовираження. Тренди в аксесуарах можуть запропонувати нові та цікаві способи самовираження. Вони дозволяють підкреслити індивідуальність та стиль, допомагають виділитися серед інших та підкреслити унікальність.

2. Можливість експериментувати. Дотримання модних трендів дозволяє вам експериментувати з новими стилями, формами, кольорами та матеріалами. Ви можете відкрити для себе нові варіанти та комбінації, які додадуть різноманіття та цікавості до вашого гардероба та стилю.

3. Подарункові ідеї. Знання поточних трендів в прикрасах допоможе вибирати подарунки для своїх близьких та друзів. Так як знаючи модні тенденції можна запропонувати їм стильні та модні аксесуари, які будуть відповідати їх смаку та уподобанням.

Однак важливо пам'ятати, що мода та тренди є мінливими, а кожна людина має свій власний стиль та уподобання. Тому найголовніше бути вірним собі та вибирати прикраси, які приносять радість та виражають індивідуальність людини.

Модні ювелірні прикраси 2024 року: основні тенденції. Якщо попередні сезони були присвячені флористичній темі, то цього року натхненні природою прикраси пов'язані з водною стихією. Актуальність прикрас, пов'язаних з

океаном, можна частково пояснити зростанням популярності естетики русалки у соціальних мережах. Але справжня сила природи, що стоїть за цією тенденцією, сягає широкого поширення прикрас, натхнених морем, у колекціях весна-літо 2024. Їх головні прояви – це перли та форма мушлі [32].

Ще один трендом 2024 року є використання дерева, каміння, шкіри, бурштину, коралів та інших природних елементів. Крім того, практично будь-який натуральний матеріал або предмет зроблять ваші аксесуари такими, що запам'ятовуються. Третьою тенденцією, що актуальні в 2024 році, є свято кольору. Чим більше його буде у ваших аксесуарах, тим краще. Яскраві прикраси, що підіймають настрій, що потрібно цього літа. Найчастіше ця тенденція реалізується завдяки дорогоцінному камінню та емалі. Присутність таких декоративних елементів у ювелірних виробах апріорі робить їх модними.

Завершує топ трендів максималізм. Він стосується всіх прикрас без винятку та навіть їх декоративних елементів. Чималі перлини, великі сережки та масивні браслети прикрашатимуть модниць цього літа. Крім того, класичні ювелірні вироби зі срібла та золота стають все більш популярними.

Щодо модних прикрас літа 2024, то в кожній групі аксесуарів є свої особливі тренди, такі як, монохромний стиль, багатогранність перлів, незмінно стильний мінімалізм, *flower power*, масивні жіночі браслети на руки, використання символів літер в аксесуарах, сережки, каблучки, браслети, намиста, підвіски та кулони, а також інші приклади модних тенденцій, представлені в додатку Е [33-39].

Стиль монохром. Традиційно прикраси служили акцентом яскравого образу, тому однотонні поєднання в дизайні аксесуарів і одягу спочатку сприймалися неоднозначно. Однак з часом цей мінімалістичний підхід набув популярності серед дизайнерів, модельєрів і споживачів і став сучасним модним трендом [40]. На сучасних подіумах можна спостерігати ансамблі, в яких одяг, взуття та аксесуари виконані в єдиній кольоровій гамі. Якщо взяти за основу нейтральні тони, то такі образи виглядають вишукано і витончено.

Особливо ефектно виглядають варіації, в яких базові кольори, такі як білий, бежевий і гірчичний, гармонійно доповнюються аксесуарами з дорогоцінних металів і каменів. Наприклад, бежевий костюм із золотими прикрасами або біла сукня з сережками з цирконію (біле золото та білі камені) є прикладами стриманої елегантності, яка справляє сильне естетичне враження.

Багатогранність перлів. Цьогоріч на показах у Лондоні, Парижі, Мілані та Нью-Йорку перли сяяли в найрізноманітніших варіаціях [41-42]. Крім того, що дизайнери вшивали їх у сукні, піджаки, шарфи й хустки, прикраси для волосся, окуляри тощо, моделей щедро прикрашали ефектними перловими коштовностями. Цей благородний мінерал завжди асоціювався з розкішшю, вишуканістю та владою, а його яскравий, проте водночас ніжний блиск додає будь-якому образу жіночності.

Застосування перлів цього сезону вельми варіативне (рис. 3.1 – 3.2):

- можна створити тендітний романтичний образ, додавши стримані пусети-перлинки та ніжне перлове намисто;
- брошка з білосніжним мінералом до дасть благородного королівського шарму;
- ефектний гарнітур з перлами та діамантами в стилі Голлі Голайтли еталон розкоші та краси.



Рис 3.1. Підвіска та сережки з перлинами [42]

Навіть невеличка підвіска з перлиною на тонкому ланцюжку, здатна створити ефектне враження, тож перли цього сезону є обов'язковим елементом у вашому ювелірному гардеробі та відповідають сучасним тенденціям моди.

Мінімалізм. Яскравих осінніх барв і так достатньо навкруги, тож багатьом, на противагу різноколірним пейзажам, хочеться додати трохи стриманого мінімалізму до свого повсякденного стилю [43-44]. Ніжні браслети, тонкий ланцюжок на шию з невеличким кулоном та лаконічні сережки (пусети чи конго малого діаметра без вставок) прикраси (рис. 3.2). Вони пасують абсолютно до всього, від образу привабливої кокетки для романтичного побачення до бездоганного іміджу успішної бізнес леді та інших ніколи не покидають вершин модних трендів. Адже довершена краса з мінімальними акцентами є завжди в моді.



Рис. 3.2. Ланцюжок в стилі мінімалізм [44]

Flower power. Влітку вже давно модно носити прикраси з природними мотивами, а «сила квітів» (Flower power) розкрила власний потенціал в останніх сезонах [45-46]. Квіткові орнаменти панують у всіх сферах моди: сукні, взуття, верхній одяг, капелюхи, аксесуари з усіх розповсюджуються літні пахощі соковитих пелюсток (рис 3.3).



Рис. 3.3. Колекція одягу de Gournay X Erdem, в квітковому принті [46]

Не оминув стороною цей тренд і ювелірну індустрію. Дизайнери пропонують квіткові прикраси у найрізноманітніших варіаціях від ніжних квіткових пусетів до ефектних троянд на вухах, пальцях і тендітних шиях у яскравих кольорах.

Масивні жіночі браслети на руки не лише прикраса, а прояв власного стилю та характеру масивні браслети перетворюються на найяскравіший тренд цього сезону, нагадуючи нам, що розкіш може бути не тільки тихою, а й справді грандіозною (рис. 3.4).



Рис. 3.4. Жіночі масивні браслети [47].

Від брутальних жорстких манжетів до вигадливих текстурованих об'ємних браслетів, дизайн може бути надзвичайно різноманітним [47-48]. Ви можете вдягати їх поверх рукавів светра, носити разом із годинником, поєднувати декілька штук, а може й навіть десятки, різноманітних плетінь, кольорів і фактур. Це ваш спосіб виразити власний світогляд через ефектні прикраси.

Літероманія. Минулого року актуальною тенденцією були прикраси та аксесуари з логотипами відомих будинків моди, а сьогодні цю тенденцію витіснив новий тренд – вироби з символами літер [49-50]. Підвіски з буквами та написами, літери та інші прикраси неодмінно можуть доповнювати образ споживача (рис. 3.5).



Рис. 3.5. Прикраси у вигляді літер [50].

Сережки є невід'ємною частиною будь-якої ювелірної колекції і у 2024 році очікується безліч великих кілець, ефектних цвяшків та геометричних дизайнів [51-52]. Як і раніше, популярними будуть асиметричні сережки, що дозволяє змішувати і поєднувати різні стилі (рис. 3.6).

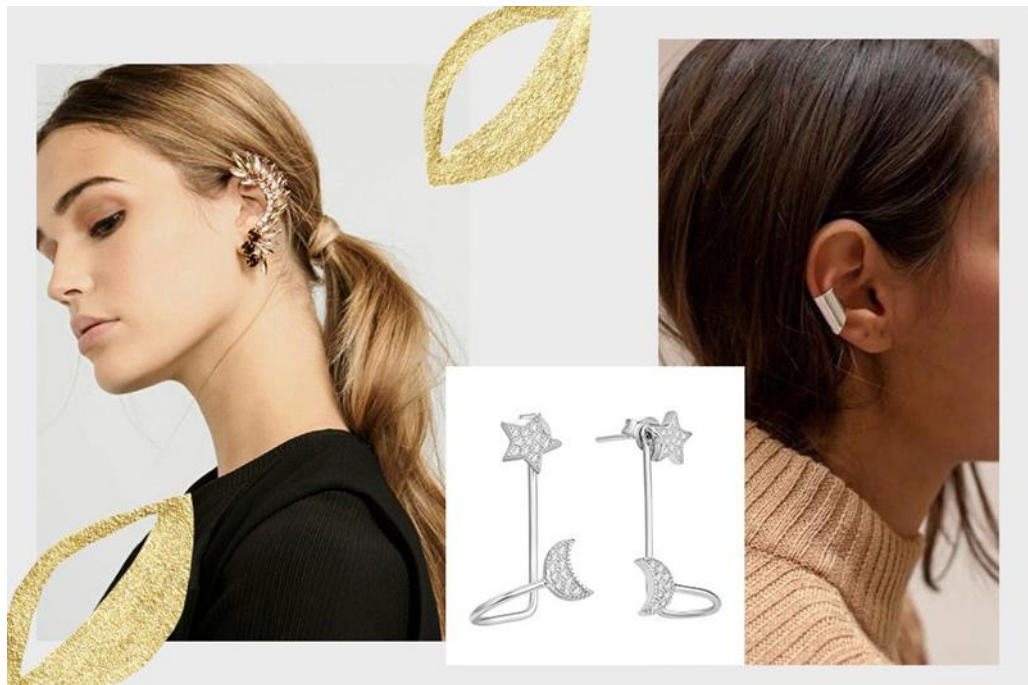


Рис. 3.6. Прикраси сережки [52].

Сережки-кільця модні вже кілька сезонів і у 2024 році не втратять популярність. Тільки вони стануть більшими та кращими, ніж будь-коли. Пара таких великих прикрас зробить ваш вигляд цікавим і трендовим. Особливий тренд – сережки оверсайз. Серед них багато моделей у геометричному стилі. І не з простим дизайном, а з фірмовими деталями. Величезні прямокутники або обручі з кольоровим камінням те, що потрібно цього літа.

Каблучки. Що стосується прикрас для пальців, тенденція 2023 року полягає в тому, щоб заявити про себе [53-54]. Великі каблучки, унікальні форми та сміливі дизайни будуть у центрі уваги сезону. Використання яскравих кольорів і великих прикрас відповідає сучасним модним тенденціям. Великі каблучки можуть бути не найзручнішими у носінні, але вони випромінюють стиль та самобутність. Ще одна актуальна тенденція в каблучках є прикраси на пальцях одразу кількома виробами (рис. 3.7). Можна змішувати різні стилі та текстури для створення унікального образу. Для цього підійдуть як фалангові моделі, так і цілісні подвійні та потрійні каблучки. Вибирайте, які вам більше до смаку.



Рис. 3.7. Прикраси на пальцях одразу кількома виробами [53-54].

Цікавий тренд – каблучки, декоровані різними елементами, на зразок ланцюгів, які виступають з-за металевого обідка. Такі моделі дуже оригінальні. Каблучки з частинами, що вільно струмують та переливаються при рухах, ідеально підходять для літнього сезону.

Браслети. По-перше, ці прикраси для рук знову стали надзвичайно популярними. А, по друге, з усього різноманіття браслетів, цього сезону модними будуть манжети. Цей масивний аксесуар, який мав велику популярність у минулі десятиліття, і сьогодні стане стильною окрасою руки, незалежно від його розташування. Браслети є одним із простих способів надати образу оригінальність і ефектність. Срібний або золотий браслет може перетворити образ на стильний та яскравий. Товстий дугоподібний браслет здатен кардинально змінити вигляд, надавши йому шарму. Можливість регулювання дозволяє носити браслети різними способами. Наприклад, кілька штук на одній руці, створюючи стильну багат шаровість. Або можна зробити образ чарівним, просто прикрасивши браслетом передпліччя.

Намиста. З усіх прикрас ланцюжки є одними з найбільш гнучких у ювелірному дизайні. Вони можуть бути сміливими чи тонкими. У сучасних модних тенденціях популярні моделі з важкими вставками. Масивні ланцюжки

знову актуальні та стали ще сміливішими. Вони ідеально підходять для надання родзинки будь-якому вбранню. Також трендовим залишається поєднання кольє різного розміру. Можна комбінувати легкий ланцюжок із набором намист або надягніть кілька ланцюжків, щоб зв'язати різні частини літнього вбрання.

Підвіски та кулони. Обов'язковим доповненням ланцюжків залишаються стильні підвіски (рис. 3.8). Жоден каталог ювелірних виробів не обходиться без них.



Рис. 3.8. Підвіска ланцюжок з кулоном

Літні тенденції 2024 року пропонують прикрашати ланцюжки наступними моделями підвісок:

- кулонами з дорогоцінним камінням або кольоровою емаллю.
- Барвистість, один з основних трендів сезону, тому ефектні яскраві деталі активно вітаються в літніх образах;

- підвісками, натхненними планетами, сонцем, місяцем та зірками. Вироби у формі небесних тіл, чудове доповнення до будь-якого гарячого аутфіту;

- шармами, які повернулися і стали ще стильнішими. Сентиментальні прикраси завжди модні, а ці маленькі кулони ідеальний спосіб виразити себе. За допомогою унікальних шармів, що символізують ваші інтереси та захоплення, ви можете розповісти власну історію життя;

- підвісками з ініціалами та астрологічними знаками зодіаку, які теж залишаються модними. Персоналізовані прикраси, один із трендів літа 2023 року, і підвіски з літерами або цілими словами повністю йому відповідають.

Отже сучасні тенденції ювелірного дизайну спрямовані на вираження індивідуальності та можливість експериментів зі стилем. У 2024 році популярності набувають прикраси, натхненні природою, морською тематикою та використанням природних матеріалів, таких як дерево та каміння. Яскраві кольори, великі форми, максималізм і класика теж є важливими трендами, пропонуючи як мінімалістичні, так і виразні варіанти. Також актуальні монохромні прикраси, багатогранність перлів, стильні масивні браслети та літерні прикраси. Усі ці тренди дають можливість як підкреслити власний стиль, так і створити ефектний образ для різних ситуацій.

3.2. Трансформація творчого джерела в модель-образ та створення «планшета ідей» в графічних програмах

Творчий процес проектування колекції прикрас – це складний та захоплюючий шлях, що включає креативність, дослідження та втілення ідей у вишукані та унікальні прикраси. Ідея та вихідна концепція. Кожна колекція прикрас починається з ідеї або концепції, яка визначає загальний стиль, тематику та естетику [55]. Це може бути інспірація з природи, культурних традицій, мистецтва або архітектури. Важливо визначити головну ідею, яка стане основою для створення всієї колекції.

Різноманітні джерела, від природи до культурних традицій, можуть стати джерелом натхнення для унікальних прикрас. Для проектування колекції жіночих прикрас в системі костюм в якості творчого джерела обрано стиль модерн. Крім того в даній колекції використані як творче джерело елементи з природи, сама природа яка зачаровує своєю вишуканістю та унікальністю та красою.

Стиль модерн, що став одним із творчих джерел колекції прикрас бренду, процвітав на зламі XIX – XX століть, відіграв важливу роль у формуванні мистецтва, дизайну та моди. Дослідження його елементів та мотивів є ключовим для розуміння його унікальності та впливу на розвиток культури того часу. Елементи стилю модерн є визначальними та властивими для цього художнього напрямку, який пронизує мистецтво, дизайн і архітектуру кінця XIX-го – початку XX-го століття. Орнамент стилю ар-нуво доповнює і оживляє сприйняття костюма своїми візерунками, знаковими мотивами природи: квітами, плодами, ягодами, птахами [56-57]. Ці елементи відображають особливості естетики, що відокремлюють модерн від попередніх стилів, а саме такі як геометричні форми та лінії, природні мотиви та орнаментика, естетика лінійності та простоти, використання новаторських матеріалів, форми з підвищеною функціональністю, символіка та символізм.

1. Геометричні форми та лінії. Модерн характеризується використанням геометричних форм, зокрема простих геометричних фігур: кругів, прямокутників, трикутників. Лінії в цьому стилі можуть бути криволінійними, органічними, або ж відрізнятися геометричною точністю.

2. Природні мотиви та орнаментика. Елементи природи, такі як квіти, листя, виноградні лінії, пташині мотиви, стали популярними в орнаментиці та декоративному мистецтві модерну. Вони використовувалися як для оздоблення, так і для створення узорів та розписів.

3. Естетика лінійності та простоти. Стиль модерн прагнув до простоти, але при цьому відображав естетику витончених ліній. Це означає, що навіть у простоті форми могли мати граціозність та елегантність. Однією з

ключових особливостей була зосередженість на органічних формах та відображення природи в мистецтві. Лінії були гармонійними, з геометричною точністю, але водночас м'якими, елегантними та часто відбивали природні елементи.

4. Використання новаторських матеріалів. Модерн привертав увагу до нових матеріалів та технологій. У виробі мистецтва використовували скло, кераміку, метал, емаль, текстиль та інші інноваційні матеріали для створення естетично-образних предметів.

5. Форми з підвищеною функціональністю. Елементи стилю модерн, особливо у дизайні меблів та предметів інтер'єру, відзначаються практичністю та функціональністю. Меблі мали чисті лінії, іноді із зігнутими формами, але завжди з вираженою практичністю.

6. Символіка та символізм. Елементи модерну могли мати символічне значення. Орнаменти та декоративні елементи часто несли в собі певні символічні аспекти, пов'язані з природою, міфами або іншими алегоріями.

Ці елементи є важливими підставами для розуміння стилю модерн як художнього напрямку, що відображає бажання відокремитися від традиційних стилів та виразити новаторство через естетику та форму.

Вплив мистецтва та архітектури на стиль модерн. Мистецтво та архітектура цього періоду відображають ключові аспекти стилю модерн. Такі великі майстри, як Г. де Тулуз-Лотрек чи А. Муха, створювали роботи, де домінують витонченість ліній та орнаментика. Також, архітектурні твори цього часу, такі як будівлі А. Гауді, демонструють естетику модерну через органічні форми та природні мотиви. Використання новаторських матеріалів. Дослідження включає в себе також використання новаторських матеріалів та технологій. Мистецькі вироби стилю модерн використовували нові матеріали, такі як скло, кераміка, метал, а також емаль та текстиль, щоб створити естетично привабливі об'єкти.

Підкреслення індивідуальності та новаторства. Стиль модерн в мистецтві та дизайні висуває індивідуальність та новаторство на передній план, пропонував новий підхід до самовираження та індивідуальності через мистецтво та дизайн. Він створював умови для творчого виразу та показував унікальність кожної людини через естетику та форми виробів. Дослідження цих аспектів відображає прагнення відокремитися від класичних канонів та виражати власну унікальність через мистецтво та дизайн. Модерн відкрив нові можливості для експерименту та інновацій у мистецтві та дизайні. Використання нових матеріалів, форм та технік стало стимулом для творчого росту та пошуку нових виразних засобів.

Вплив епохи та культурного контексту. Дослідження елементів та мотивів стилю модерн неможливо без звернення до культурного та історичного контексту того часу. Політичні, соціальні та економічні зміни мали великий вплив на формування цього стилю в мистецтві та дизайні. Стиль модерн залишив величезний культурний слід у світовому мистецтві та дизайні. Його спадщина проявляється у великій кількості музеїв, колекцій, архітектурних споруд, що залишилися з цього періоду та продовжують надихати та впливати на сучасних художників та дизайнерів.

Унікальність та спадщина стилю модерн. Унікальність стилю модерн полягає в його відмінності від попередніх художніх напрямків та унікальних рисах, які дозволили йому стати культурним явищем, вплинути на мистецтво, дизайн, архітектуру та навіть на культурну ідентичність епохи, а саме, індивідуальність та самовираження, естетика та органічні форми, експеримент та новаторство, культурний вплив та спадщина, постійний вплив на сучасність, відбиток епохи.

Хоча стиль модерн є історичним, його вплив у сучасному світі все ще відчутний. Віддзеркалення його естетики та філософії можна побачити у сучасному дизайні, моді та архітектурі, де певні елементи та риси стилю модерн надалі залишаються актуальними.

Унікальність стилю модерн полягає і в його відбитку епохи. Він відображається у відмові від старих канонів та пошуку нового, у прагненні до індивідуальності та виразності, а також у спадщині, яка дала поштовх для подальшого розвитку мистецтва та дизайну.

Дослідження елементів і мотивів стилю модерн підкреслює значимість цього напрямку в історії мистецтва та його вплив на культуру та дизайн. Стиль модерн став виразом епохи змін, що втілились у використанні природних форм, геометричних мотивів та новаторських матеріалів. Завдяки естетиці лінійності, символіці та орнаментиці модерн відокремився від традиційних стилів, продемонструвавши індивідуальність, експериментальність і новаторство. Крім того, модерн відіграв важливу роль у розвитку дизайну й архітектури, створивши спадщину, що продовжує надихати сучасних митців та дизайнерів. Стиль модерн, завдяки своєму унікальному відображенню часу та новаторському підходу, залишається значущим явищем у світовій культурній спадщині, його естетичні й філософські принципи знаходять відгук навіть у сучасному мистецтві.

Ще одним творчим джерелом колекції використані елементи природи, від якої використано вишуканість ліній, унікальність та краса. Під час розробки творчого джерела розроблено це колаж зразків та ідей, які ілюструють візуальну концепцію колекції. Він поєднує фотографії, тканин, кольори, ескізи, природні мотиви та інші образи, що відображають інспірацію та стиль (рис. 3.9), (додаток Б).

Для проєктування та створення прототипів на основі досліджень стилю модерн та концептуальних зразків розроблено ескізи колекції прикрас, що включає підвіски, каблучки та сережки. Дизайн кожного елемента базується на поєднанні природних форм із символічними образами, характерними для модерну. Основні теми включають гілки, квіти, тварин, а також прості геометричні форми, що інтегрують естетику природи з декоративними елементами.

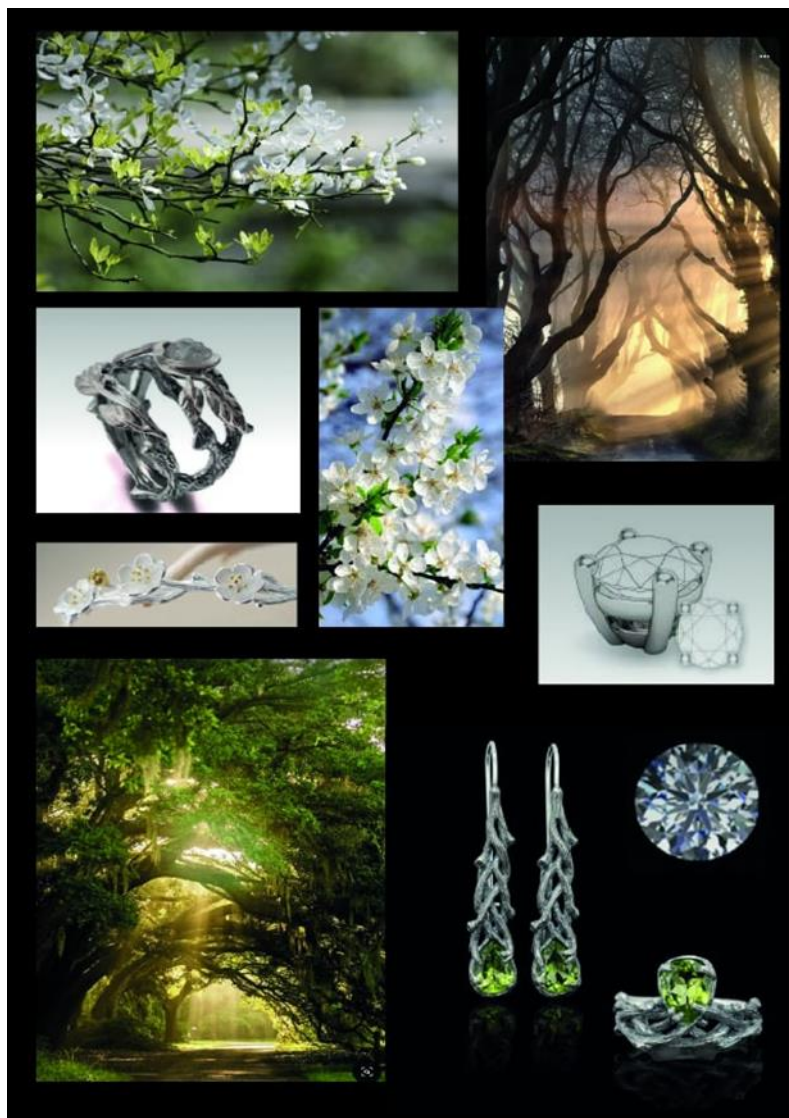


Рис. 3.9. Колаж творчого джерела колекції

Розроблено серію фор-ескізів прикрас, що включають підвіски, каблучки та сережки (додаток В).

Підвіски. Ескізи підвісок зосереджені на поєднанні елементів мечів та природи. Один із ключових мотивів є меч, обвитий гілкою або квітами, що символізує гармонію між силою і природою. У підвісках використані плавні, витончені лінії, які є характерними для стилю модерн. Такі деталі, як стебла рослин, що обвивають меч або доповнюють його форму, надають виробам природної динамічності. Важливу роль відіграють також тваринні мотиви, зокрема зображення стри кози, яка прикрашає центр підвіски, підкреслюючи легкість та елегантність.

Каблучки. Дизайн каблучок втілює поєднання природи та символіки модерну. В основі ескізів каблучок є використання простих геометричних форм, таких як коло чи овал, що поєднуються з природними мотивами. Наприклад, гілки або квіти обвивають основу каблучки, створюючи ефект живого руху. У деяких моделях передбачені вставки з фіанітів, що додають прикрасам блиску та шляхетності. Додаткові елементи, як-от змії, що обвивають каблучку, символізують силу та відродження, підкреслюючи природний характер колекції.

Сережки. Ескізи сережок зосереджені на асиметрії та динаміці, характерній для стилю модерн. Вони прикрашені мотивами бабок, павуків та змії, що створюють унікальні образи. Бабка в сережках символізує легкість і плавний рух, її крила представлені у вигляді тонких витончених ліній. Змії, що обвивають геометричні форми сережок, додають динамічності та символізують гармонію між природою та людиною. Павуки використовуються як центральні декоративні елементи, що привертають увагу та додають оригінальності виробам. Ця серія ескізів підкреслює основні ідеї стилю модерн – органічні форми, натхненні природою, поєднані з геометричними елементами. Кожна прикраса має свою індивідуальність і створює гармонійне поєднання символіки природи та сучасного дизайну, відображаючи концепцію бренду GELA BRASH.

Проектування готових ескізів у світі моди та дизайну є ключовим етапом, що передуює створенню реальних моделей чи виробів. Цей процес включає в себе розробку концепцій, ідеї образу та його втілення у формі ескізів як в прикрасах так і в одязі [58]. Створення ескізів може виконуватися вручну на папері, з використанням графічного програмного забезпечення або навіть 3D-моделювання в комп'ютерних програмах. Ескізування деталей моделі або виробу піддаватимуться уважному аналізу та доробці. Важливо враховувати всі деталі, включаючи фасон, тканину, кольори, аксесуари та додаткові елементи. Відображення концепції кожного ескіза є відображенням певного образу у візуальній формі. Важливо щоб ескіз передавав всі основні ідеї та

деталі, які були задумані на початку створення. Після створення ескізів проводиться оцінка та аналіз їхньої відповідності початковій ідеї. Це може включати корекцію, зміну деталей або вдосконалення концепції. Проектування готових ескізів – це важливий етап у створенні будь-якого модного образу чи виробу, оскільки він відображає концепцію та дозволяє візуалізувати майбутній результат перед його реалізацією. Кожен етап творчого процесу та концептуалізації колекції прикрас вимагає великої уваги до деталей, пошуку нових рішень та постійного прагнення до вдосконалення, щоб створити унікальні та вишукані прикраси.

Проектування прикрас у стилі модерн є етапом, на якому формується концепція майбутньої колекції. Стиль модерн характеризується органічними, плавними лініями, натхненними природними формами, а також використанням квіткових і рослинних мотивів. Першим кроком у проектуванні є створення ескізів та 3D-моделей прикрас, що дозволяє чітко візуалізувати ідею та адаптувати її до сучасних тенденцій ювелірного дизайну.

На цьому етапі важливо враховувати взаємодію форми і функціональності виробу. Основні матеріали, що використовуються у прикрасах GELA BRASH, це срібло та фіаніти, тому дизайн розробляється з урахуванням їхніх технічних і естетичних властивостей. Модерн дозволяє створювати прикраси з м'якими, плавними лініями, асиметричними формами та мінімалістичними деталями, що підкреслюють природність матеріалу і стиль виробу. Проектування також включає технічну розробку креслень та обчислення параметрів виробу для забезпечення комфортності носіння та надійності конструкції.

3.3. Вибір методів обробки виробів

Вибір методів обробки виробів на основі обраних матеріалів для прикрас відіграють важливу роль у створенні унікальних, якісних та естетично

привабливих виробів. Технічні аспекти включають в себе різні методи обробки матеріалів та техніки, які застосовуються при виготовленні прикрас.

При виготовленні прикрас використовуються різноманітні матеріали: дорогоцінні метали (золото, срібло, платина), дорогоцінні каміння (діаманти, сапфіри, рубіни), напівдорогоцінні каміння (як фіолетовий аметист, смарагд, топаз), а також різноманітні скло, перли, кришталеві та акрилові намистини. Кожен матеріал має свої унікальні властивості та відображає різні естетичні характеристики. Для колекції прикрас бренду GELA BRASH обрано срібло та фіаніти [59-60].

Технічні методи обробки. В процесі виготовлення прикрас використовуються різні техніки: лиття, вирізання, різьблення, гравірування, різні види паяння та спайки, філігранна робота (дротяна робота), емальовані техніки та інші методи, які дозволяють створювати складні та вишукані прикраси. Сучасні виробники прикрас поєднують різні матеріали для створення нових ефектів у виробах. Наприклад, поєднання металевих елементів зі склом, кристалами чи акрилом створює унікальність та неповторність прикрас.

Технічна якість та естетика. У процесі виготовлення прикрас важливо не лише використовувати високоякісні матеріали, а й дотримуватися високих стандартів технічної якості. Це включає точність обробки, якість з'єднань, правильну обробку поверхонь та інші аспекти, які впливають на загальний вигляд та якість прикраси.

Інноваційні матеріали та техніки. Сучасні технології дають можливість використовувати інноваційні матеріали, такі як 3D-друк, біоактивні тканини, наноматеріали та інші, що відкривають нові можливості для дизайнерів у створенні прикрас та дозволяють створювати унікальні та сучасні вироби.

Вибір раціональних методів обробки та матеріалів в прикрасах є важливими елементами, що впливають на якість, естетику та унікальність кожного виробу, створюючи чудові та вишукані прикраси для споживачів.

Висновки до розділу 3

У третьому розділі було розглянуто сучасні тенденції у дизайні жіночих ювелірних прикрас, які відображають актуальність природних мотивів, кольорового максималізму та індивідуалізованих елементів. Досліджено основні напрями розвитку моди, такі як використання природних матеріалів, естетика мінімалізму, багатогранність перлів та яскраві кольорові акценти, які стали важливими в 2024 році.

Визначено ключові тренди, зокрема, популярність морської тематики, монохромного стилю, масивних браслетів, прикрас із літерами та філософії "flower power". Встановлено, що сучасний ювелірний дизайн орієнтований на поєднання самовираження, експериментів зі стилем та збереження класичних канонів моди, що дозволяє створювати оригінальні та актуальні образи.

Було розглянуто процес трансформації творчого джерела в модель-образ, що включає аналіз стилю модерн, визначення його ключових елементів та використання природних мотивів у створенні ювелірних прикрас. Досліджено особливості органічних форм, геометричних ліній, естетики лінійності та новаторських матеріалів, які є характерними для стилю модерн. Визначено, що поєднання цих елементів із сучасними технологіями проектування, такими як створення «планшетів ідей» у графічних програмах, дозволяє гармонійно адаптувати естетику модерну до сучасних тенденцій.

Встановлено значущість творчого підходу до розробки ескізів і 3D-моделей, які відображають концепцію, функціональність і естетичну цінність колекції прикрас.

РОЗДІЛ 4

РЕАЛІЗАЦІЯ ДИЗАЙН-ПРОЄКТУ

4.1. Розробка раціональної технологічної послідовності виготовлення прикрас

Процес створення колекції жіночих прикрас є багатоступеневим і охоплює етапи від концептуального проектування до виробництва серійних виробів. Для бренду GELA BRASH, який пропонує прикраси у стилі модерн, цей процес вимагає особливої уваги до деталей, гармонії форм і поєднання інноваційних технологій з традиційними техніками виготовлення. Нижче розглянуто основні етапи створення колекції прикрас у стилі модерн.

Розпочинаючи з втілення концепції, створення прикрас у стилі модерн вимагає уважного планування та ретельної роботи над кожним елементом. Виробництво включає в себе вибір матеріалів, технік обробки, виготовлення прототипів та етап контролю якості, що дозволяє забезпечити високу якість виробів. Дизайн та технічна реалізація. Під час створення прикрас у стилі модерн, дизайнери працюють над формами, лініями та матеріалами, щоб створити естетично привабливі вироби. Вони використовують сучасні техніки обробки, вдосконалені методи виготовлення та новаторські технології для досягнення бажаного результату.

Виробництво та виготовлення прикрас – це складний, але захоплюючий процес, який об'єднує технічну кваліфікацію, креативність та мистецтво. Від ідеї до готового виробу кожен етап виготовлення прикрас вимагає уваги до деталей та професійних навичок. Проектування та концепція перший крок це розробка концепції прикраси. Відбувається створення мудбордів, скетчів та робочих креслень, щоб відобразити задуману ідею. Вибір матеріалів обираються матеріали відповідно до концепції. Це може бути дорогоцінні метали, різні види каменів, скло, дерево чи інші матеріали для прикрас.

Після завершення проєктування настає етап виготовлення пробних зразків (прототипів). Пробні зразки створюються з використанням технології лиття за восковими моделями. Цей процес полягає в тому, що спочатку з воску виготовляється модель прикраси, яка потім використовується для виготовлення форми, у яку заливається срібло. На етапі виготовлення пробних зразків також використовуються технології 3D-друку, що дозволяють виготовляти точні моделі для лиття, забезпечуючи високу деталізацію і відповідність ескізам. Пробні зразки дозволяють оцінити фізичні властивості прикрас, зокрема їх вагу, пропорції, форму та загальний вигляд.

Виготовлення зазвичай починають з розробки прототипів щоб перевірити дизайн, форму та зручність виробу перед початком масового виробництва. Воскові прототипи колекції виготовлено повністю в ручну за допомогою пальника та інструментів. Автор вибрав такий варіант виготовлення ювелірних прикрас, тому що ручна робота більш цінується в світі, крім того такі вироби виготовляються виключно під кожного власника ювелірних виробів. Також на цьому етапі можуть бути внесені перші коригування до дизайну, якщо необхідно підвищити комфортність або покращити естетичні якості виробів.

Наступним етапом є тестування пробних зразків на практичність і зручність у використанні. Цей процес включає кілька аспектів:

- Комфортність носіння – оцінюється вага прикрас, їх розміри, ергономіка та загальна зручність під час носіння.
- Міцність – перевіряється стійкість виробів до зовнішніх впливів, таких як механічні пошкодження або окислення срібла.
- Естетична привабливість – проводиться оцінка загального вигляду прикрас, їх відповідності стилю модерн і концепції колекції.

На основі результатів тестування можуть бути внесені зміни в дизайн або технологічні процеси. Наприклад, можна модифікувати товщину срібних деталей для підвищення міцності або змінити розташування фіанітів для покращення їхньої видимості й блиску. Також на цьому етапі відбулося

вдосконалення технік обробки, полірування та інкрустації, що сприяло створенню естетично досконалого продукту.

Подальший процес виготовлення включає в себе вирізання, лиття, паяння, гравірування, шліфування, фіксацію каменів та інші методи обробки матеріалів для створення прикрас. Контроль якості кожен виріб проходить контроль якості, щоб переконатися у відповідності до стандартів. Перевіряється якість з'єднань, точність обробки та інші параметри. Обробка поверхні та додаткові елементи наступним етапом є обробка поверхні виробу: полірування, емалювання, родіюванн'я та інші методи для надання блиску та довершеності виробу.

Після успішного тестування та вдосконалення дизайну виконано підготовку до масового виробництва. Для цього створено точні форми для лиття, а також визначаються технологічні параметри серійного виготовлення. Виробництво включає кілька стадій, таких як лиття за восковими моделями для створення основної конструкції прикрас, обробка срібла, що включає шліфування, полірування та нанесення покриття, якщо це передбачено дизайном, інкрустація фіанітами, яка вимагає точності та ювелірної майстерності, фінальне полірування і перевірка якості кожного виробу перед його відправкою на ринок.

Останнім етапом є виробництво серій прикрас. У процесі серійного виробництва важливо зберігати високу якість кожного виробу, тому всі етапи контролюються для дотримання стандартів бренду. Виробництво також включає упаковку та підготовку прикрас до продажу, зокрема створення брендкових етикеток та індивідуальних упаковок, що підкреслюють стиль і естетику колекції. Таким чином, процес створення колекції жіночих прикрас для бренду GELA BRASH включає в себе чітко структуровані етапи від проектування до серійного виробництва, що дозволяє досягати високої якості та унікальності кожного виробу, залишаючись вірним стилю модерн.

4.2. Презентація моделей колекції прикрас

Реалізація та представлення колекції жіночих прикрас у стилі модерн – це не лише процес втілення творчих ідей у реальність, але й можливість передати концепцію та естетику стилю через спеціально організовані презентації.

Подія, на якій представляється колекція прикрас, є заключним моментом роботи бренду над виробами. Презентація може відбуватися на виставці, модному показі чи спеціально організованому заході, де вироби представлені у контексті їхнього створення та концепції. Тут важливо донести до аудиторії ідею, естетику та унікальність кожного виробу.

Підбір контексту для представлення також важливий – від атмосфери приміщення до вибору моделей, стильних образів та декору. Саме це допомагає створити атмосферу, яка підкреслить естетику та стиль колекції. Під час презентації важливо залучити аудиторію до вивчення та сприйняття деталей кожної прикраси. Діалог з глядачами, пояснення дизайнерських концепцій та використання технічних аспектів можуть поглибити їх розуміння та оцінку виробів.

Представлення колекції прикрас у стилі модерн – це мистецтво виразності, яке дозволяє показати та передати глибину та красу кожного елемента. Це момент, коли дизайнер може донести свої ідеї та враження через мову форм, кольору та концепції. Реалізація та представлення колекції жіночих прикрас у стилі модерн – це не просто показ виробів, але й можливість поділитися та відчути унікальність та інноваційність цього стилю через кожну деталь та елемент колекції.

Виконано серію фотографій готових виробів колекції прикрас бренду GELA BRASH, що відображають витонченість і гармонію між природними формами та символікою стилю модерн (додаток Г). Кожен виріб демонструє високий рівень майстерності та уваги до деталей, що підкреслює унікальність концепції, поєднання природи та простих геометричних фігур. На фото

підвіски виразно передають гармонію між силою та природою (рис. Г.1 – Г.10). Одна з підвісок представляє меч, майстерно обвитий тонкими гілками з квітами. Срібло, використане для підвісок, має сяючий блиск, що підкреслює природну красу матеріалу. Фіаніти, вбудовані в деякі деталі, додають прикрасам елегантності, акцентуючи увагу на витонченості кожного елемента.

Фотографії каблучок демонструють плавні лінії, що відтворюють природні мотиви, такі як змії та гілки (рис. Г.3 – Г.16). Одна з каблучок має вигляд змії, що обвивається навколо пальця, створюючи динамічний і живий образ. Гладка поверхня срібла та ретельно виконані деталі відображають природну символіку, підкреслюючи естетику модерну. Каміння фіаніти в каблучках виблискують при різному освітленні, додаючи виробам ніжного сяйва.

Сережки виконані в асиметричному стилі, притаманному модерну. Зображення стри кози з тонкими крильцями підкреслюють легкість та рух виробу та простих квітів (рис. В.17. – В.20). У деяких моделях сережок видно павуків, що служать центральними декоративними елементами, додаючи виробам відтінку незвичності й креативності. Металеві частини сережок блискучі й відполіровані, що робить їх ідеальним доповненням до витончених костюмів і образів. Усі вироби, представлені на фотографіях, створюють цілісну та гармонійну колекцію, яка втілює ключові принципи стилю модерн і відображає високу якість виконання.

Після завершення виробництва прикраси готують до упакування та представлення. Це може бути спеціальна упаковка, яка захищає виріб, або створення спеціальних демонстраційних матеріалів для презентацій. Інновації та нові технології сучасні технології, такі як 3D-друк чи комп'ютерне моделювання, збільшують можливості виробництва прикрас, дозволяючи створювати більш складні та неповторні вироби. Цей процес поєднує в собі мистецтво, технічну майстерність і творчий підхід. Кожна прикраса є не лише естетичним об'єктом, а й відображенням унікальності, що стає можливою завдяки персоналізованому підходу до її створення.

Представлення колекції прикрас – це ключовий момент у відображенні креативності, індивідуальності та естетики кожної створеної прикраси. Це подія, яка надає можливість не лише продемонструвати вироби, але й висвітлити їхні історії, технічність та мистецтво їхнього створення. Тому треба обдумати та пропрацювати всі деталі такі як, організація заходу, вибір локації, дизайн і оформлення, взаємодія з гостями, медійна присутність, ефектність та емоційний зв'язок.

1. Організація заходу. Подія, що презентує колекцію, може бути організована як виставка, модний показ, прес-конференція або презентація для обраних гостей. Важливо підібрати контекст, що відображатиме естетику та концепцію прикрас.

2. Вибір локації. Локація впливає на загальний вигляд та атмосферу події. Це може бути стильний шоу-рум, виставковий центр, художня галерея або будь-яке інше місце, яке гармонійно доповнюватиме естетику колекції.

3. Дизайн і оформлення. Естетика та візуальність грають важливу роль. Від оформлення стендів чи приміщення до підбору елементів декору – кожна деталь має відповідати концепції прикраси.

4. Взаємодія з гостями. Важливо активно взаємодіяти з гостями, пояснювати історію створення, технічні аспекти виготовлення та відповідати на питання. Це дозволяє гостям краще зрозуміти та оцінити кожну прикрасу.

5. Медійна присутність. Залучення медійного співтовариства та представників преси допомагає розповсюдити інформацію про колекцію. Фотографії, відео та репортажі роблять подію більш доступною для широкої аудиторії.

6. Ефектність та емоційний зв'язок. Головна мета – створити ефектне враження та емоційний зв'язок з глядачами. Це допомагає залишити невимовне враження про представлену колекцію.

Отже представлення колекції прикрас – це не лише показ виробів, але й можливість створити незабутнє враження та передати концепцію, креативність та мистецтво, які стоять за кожною прикрасою.

4.3. Шляхи реалізації колекції прикрас та подальші перспективи

У цьому підрозділі розглянуто особливості продажу жіночих прикрас через інтернет магазини та роздрібну торгівлю, а також їх взаємодію і доповнення один одного.

Перевагами інтернет магазинів є їх доступність, оскільки вони надають можливість покупцям здійснювати покупки 24/7, незалежно від їхнього місцезнаходження. Це особливо важливо для клієнтів, які не мають можливості відвідувати фізичні магазини. Широкий вибір у порівнянні з роздрібними магазинами, крім того інтернет-платформи можуть пропонувати значно більший асортимент товарів, оскільки немає обмежень за розміром торгових площ. Зручність полягає в тому, що є можливість детально розглянути продукцію, прочитати відгуки інших покупців, порівняти ціни та характеристики товарів створює більш зручний і обдуманий процес покупки. Маркетингові можливості інтернет-магазинів –ефективні інструменти для таргетованої реклами та персоналізації пропозицій, що збільшує шанси на продаж.

Однак відсутність фізичного контакту є одним із основних недоліків інтернет магазинів, оскільки неможливо особисто оцінити прикрасу перед покупкою. Це може стримувати покупців, особливо якщо йдеться про дорогі вироби. Проблеми з розміром і посадкою, відбір правильного розміру прикрас, таких як каблучки або браслети, може бути складним завданням без фізичного приміряння. Також покупці можуть побоюватися здійснювати покупки в нових або маловідомих інтернет-магазинах через ризики шахрайства або неякісного сервісу.

Переваги роздрібної торгівлі – фізичний досвід примірки та персоналізований сервіс: у роздрібних магазинах покупці мають можливість приміряти прикраси, оцінити їхній зовнішній вигляд та якість, що значно підвищує рівень задоволеності від покупки. Особистий сервіс полягає в тому,

що професійні продавці-консультанти можуть надати індивідуальні рекомендації, допомогти з вибором та розвіяти будь-які сумніви покупця. Фізична взаємодія з брендом у роздрібних магазинах сприяє формуванню більшого рівня довіри та лояльності клієнтів.

Недоліки роздрібної торгівлі – це обмежений вибір, оскільки роздрібні магазини часто обмежені в асортименті через обмежений торговий простір, що може зменшити можливості вибору для покупця. Також є часові та географічні обмеження – магазини працюють за певним графіком і знаходяться в конкретних місцях, що може обмежити доступність для покупців.

Синергія між інтернет продажами та роздрібною торгівлею. Цей підхід поєднання інтернет продажів та роздрібної торгівлі дозволяє охопити ширшу аудиторію і забезпечити покупцям зручність вибору способу покупки. Наприклад, клієнти можуть переглянути асортимент онлайн і забрати покупку у найближчому магазині. Інтеграція маркетингових стратегій використання інтернет реклами для залучення покупців у фізичні магазини, або ж надання онлайн купонів для використання в роздрібних точках, може підвищити ефективність продажів. Можливість аналітики даних від інтернет магазинів забезпечує зворотний зв'язок, так як вони можуть надавати цінні дані про поведінку клієнтів, які можна використовувати для оптимізації асортименту в роздрібних точках і покращення клієнтського досвіду.

Стратегії та тактики, що допоможуть розвинути бренд жіночих прикрас у стилі модерн, забезпечуючи його конкурентоспроможність і успіх на ринку – це поглиблене вивчення ринку та цільової аудиторії, інноваційний підхід до дизайну, розвиток бренду через унікальні пропозиції, акцент на естетику та емоційний маркетинг, розширення каналів збуту, стратегія сталого розвитку.

1. Поглиблене вивчення ринку та цільової аудиторії:

- Сегментація аудиторії: визначте основні групи клієнтів, які віддають перевагу стилю модерн, і розробіть для них цільові маркетингові стратегії. Наприклад, молоді люди можуть цінувати авангардні та інноваційні

прикраси, тоді як старша аудиторія може бути більше зацікавлена у класичних варіаціях модерну.

- Моніторинг трендів: постійне відстеження актуальних трендів у дизайні прикрас, моді та культурі дозволить адаптувати колекції до смаків і уподобань сучасних споживачів.

2. Інноваційний підхід до дизайну:

- Експерименти з матеріалами: використання нових матеріалів та технік може відкрити нові можливості для створення унікальних прикрас у стилі модерн. Наприклад, можна застосовувати 3D-друк для виготовлення складних декоративних елементів або використовувати біорозкладні матеріали, що підкреслить екологічну відповідальність бренду.

- Об'єднання стилів: інтеграція елементів інших стилів з модерном може створити нові напрями у дизайні прикрас, що привабить ширшу аудиторію.

3. Розвиток бренду через унікальні пропозиції:

- Обмежені колекції: створення лімітованих колекцій або ексклюзивних моделей може підвищити інтерес до бренду та створити відчуття унікальності. Це особливо актуально для клієнтів, які шукають унікальні та ексклюзивні вироби.

- Персоналізація: надання послуг з індивідуального дизайну або персоналізації прикрас (наприклад, гравірування) допоможе залучити клієнтів, які цінують унікальні вироби, створені спеціально для них.

4. Акцент на естетику та емоційний маркетинг:

- Розповідь про історію бренду: підкресліть зв'язок з традиціями модерну, розповідаючи історії, які стоять за створенням кожної колекції або прикраси. Це допоможе створити емоційний зв'язок з клієнтами, підкреслюючи унікальність та значущість кожного виробу.

- Візуальна комунікація: використовуйте стильні і витончені візуальні матеріали (фотографії, відео) для просування прикрас. Аудиторія

повинна відчувати дух модерну через кожен елемент комунікації, що сприятиме формуванню сильного і впізнаваного образу бренду.

5. Розширення каналів збуту:

- Багатоканальний підхід: інтеграція онлайн- і офлайн каналів продажу дозволить залучити різноманітні сегменти аудиторії. Наприклад, можна розглянути можливість співпраці з іншими брендами для спільних колекцій або організації тимчасових шоурумів.

- Глобалізація: розширення на міжнародні ринки може бути перспективним кроком для бренду, що дозволить залучити нових клієнтів і зміцнити позиції на глобальному ринку. Особливу увагу слід приділити адаптації комунікаційної стратегії та дизайну до культурних особливостей різних країн.

6. Стратегія сталого розвитку:

- Екологічна відповідальність: інтеграція принципів сталого розвитку в бізнес стратегію бренду, таких як використання етичних матеріалів і екологічно чистих технологій може збільшити кількість клієнтів.

Висновки до розділу 4

1. У четвертому розділі було розглянуто процес створення колекції жіночих прикрас у стилі модерн для бренду GELA BRASH, який є багатоступеневим і охоплює етапи від концептуального проектування до серійного виробництва. Досліджено основні етапи розробки дизайну виробів, вибору матеріалів і технік виготовлення, а також значення інноваційних підходів, таких як використання технології 3D-друку. Встановлено, що створення прикрас передбачає декілька ключових етапів: проектування, виготовлення пробних зразків, тестування, внесення корективів, серійне виробництво та контроль якості. Особливу увагу приділено використанню ручної роботи, яка підкреслює ексклюзивність і додає цінності кожному виробу. Застосування сучасних технологій, таких як лиття за восковими моделями та 3D-друк, забезпечує високу деталізацію виробів і точність відтворення ескізів.

2. Було розглянуто презентацію колекції як важливий етап комунікації з аудиторією, що дозволяє передати естетику стилю та унікальність концепції прикрас. Досліджено організаційні аспекти презентацій, включаючи вибір локації, декору, підготовку демонстраційних матеріалів та взаємодію з аудиторією. Встановлено, що продумана презентація сприяє формуванню емоційного зв'язку з глядачами, що є важливим чинником успіху бренду.

3. Визначено переваги і недоліки продажу прикрас через інтернет-магазини та роздрібну торгівлю. Інтернет-магазини забезпечують доступність, широкий вибір і зручність покупок, однак не дозволяють покупцям особисто оцінити виріб перед придбанням. Натомість роздрібні магазини надають можливість примірки та отримання персоналізованого сервісу, але обмежені за асортиментом і графіком роботи. Встановлено, що поєднання цих двох каналів збуту дозволяє охопити ширшу аудиторію і підвищити ефективність продажів.

4. Досліджено шляхи реалізації колекції прикрас та перспективи розвитку бренду. Визначено, що інтеграція сучасних маркетингових стратегій,

таких як таргетована реклама та персоналізовані пропозиції, сприяє підвищенню рівня продажів. Акцент зроблено на значенні сталого розвитку, використанні екологічно чистих матеріалів та інноваційних технологій, що забезпечує конкурентоспроможність бренду на ринку.

5. Таким чином, розробка, виробництво та реалізація жіночих прикрас у стилі модерн є комплексним процесом, який об'єднує мистецтво, технічну майстерність та інновації. Встановлено, що успішність бренду залежить від гармонійного поєднання цих елементів, а також від здатності адаптуватися до змін на ринку і відповідати вимогам сучасних споживачів.

ЗАГАЛЬНІ ВИСНОВКИ

1. Розглянуто процес створення бренду жіночих прикрас у стилі модерн, який поєднує естетичні цінності цього мистецького напрямку з сучасними тенденціями в дизайні та технологіях. Дослідження акцентує увагу на важливості поєднання історичних традицій стилю модерн із новітніми технологічними підходами, що дозволяє створювати унікальні прикраси, які гармонійно відповідають потребам сучасних споживачів.

2. Досліджено роль модерну в ювелірному дизайні як основи для формування естетичних принципів і концептуальних рішень. Визначено, що стиль модерн, завдяки своїм характерним рисам та природним мотивам, органічним формам і декоративності, залишається актуальним і впливовим у сучасному дизайні прикрас. Встановлено, що інтерес до цього стилю зростає через його здатність синтезувати естетичні й інноваційні підходи, створюючи вироби, які підкреслюють індивідуальність і зв'язок із природою.

3. Досліджено основні аспекти розробки бренду жіночих прикрас. Особлива увага приділяється брендуванню як ключовому елементу успіху сучасного ювелірного бізнесу. Встановлено, що добре розроблений бренд формує емоційний зв'язок із клієнтами, підвищує їхню лояльність і створює конкурентні переваги на ринку. Виконано розробку бренду GELA BRASH, визначено ключові аспекти його ідентичності, серед яких основними є природні мотиви, гармонія з екологічними цінностями та акцент на унікальності.

4. Встановлено, що високоякісні матеріали й використання інноваційних технологій, таких як 3D-друк і воскова техніка, забезпечують конкурентоспроможність бренду, відповідаючи сучасним очікуванням споживачів щодо якості та естетики.

5. Розглянуто особливості процесу розробки колекції, який включає аналіз історичних елементів стилю модерн, вибір матеріалів, проектування дизайну та створення маркетингової стратегії. Визначено, що гармонійне

поєднання традицій модерну з сучасними тенденціями моди, такими як максималізм і природні мотиви, дозволяє створювати прикраси, які відповідають запитам на індивідуальність та самовираження.

6. Досліджено вплив цифрової епохи на брендування та взаємодію зі споживачами. Встановлено, що інтеграція сучасних технологій, таких як цифрові платформи для просування продукції, сприяє розширенню аудиторії та підвищенню конкурентоспроможності бренду.

7. Визначено перспективи розвитку бренду GELA BRASH, які включають інтеграцію нових екологічних матеріалів, використання інноваційних технологій і розширення асортименту. Розглянуто значення мистецького підходу до проектування прикрас, що дозволяє створювати не лише естетично привабливі вироби, а й предмети, які передають культурну спадщину та індивідуальність.

СПИСОК ВИКОРИСТАНИХ ДЖЕРЕЛ

1. Причини виникнення стилю модерн. *Політологія. Бібліотека* : веб-сайт. URL: <http://politics.elib.org.ua/pages-4329.html> (дата звернення 10.11.23).
2. Заїка Т. П. Джерела формування західноєвропейського стилю модерн (історико-культурологічний аспект аналізу). *Вісник Київського національного університету імені Тараса Шевченка. Філософія. Політологія.* №4. 2014. С.12-16.
3. Оборська С. В. Синтез мистецтв у предметному середовищі стилю модерн: автореф. дис. на здобуття наукового ступеня кандидата мистецтвознавства / Київський національний університет культури і мистецтв. Київ, 2009. 22 с. URL: <http://elib.nakkkim.edu.ua/handle/123456789/3164> (дата звернення 10.11.23).
4. Презентація на тему «Модерн». *Всеосвіта* : веб-сайт. URL: <https://vseosvita.ua/library/prezentacia-na-temu-modern-263814.html> (дата звернення 10.11.23).
5. Зінов'єва О. С., Мироненко Д. В., Степаненко Н. С. Український архітектурний модерн. *Всеукраїнська наукова конференція професорсько-викладацького складу і студентів ХДАДМ.* Збірник статей. 15 травня 2015 р., ХДАДМ. Харків, 2015. С. 100-103.
6. Майборода Н. Неоромантизм як течія модернізму. *Сучасні проблеми мовознавства та літературознавства* : зб. наук. пр. / відп. ред. Сабадош І.В. Ужгород : Говерла. 2011. Вип.15. С. 182-185.
7. Характерні риси модернізму в Європі. *Освіта.ua* : веб-сайт. URL: <https://osvita.ua/vnz/reports/culture/11543/> (дата звернення 10.11.23).
8. Модернізм: ідейні та художньо-естетичні засади. *Освіта.ua* :: веб-сайт. URL: <https://osvita.ua/vnz/reports/culture/11389/> (дата звернення 10.11.23).
9. Культурологія, українська та зарубіжна культура. *MegaLib* : веб-сайт. URL:

http://megalib.com.ua/content/8448_Stil_modern_poednannya_tradicii_shidnogo_ta_zahidnoevropeiskogo_mistectva.html (дата звернення 10.11.23).

10. Бичек Н. А., Стумінська Т. В. Особливості оздоблення жіночого одягу в стилістиці модерн. *Наукові розробки молоді на сучасному етапі* : тези доповідей XVII Всеукраїнської наукової конференції молодих вчених та студентів (26-27 квітня 2018 р., Київ). Київ : КНУТД, 2018. Т. 1 : Сучасні матеріали і технології виробництва виробів широкого вжитку та спеціального призначення. С. 191-192.

11. Символізм у мистецтві. *Всеосвіта* : веб-сайт. URL: <https://vseosvita.ua/library/prezentacia-simvolizm-u-mistectvi-555468.html> (дата звернення 10.11.23).

12. Особливості стилю модерн. *Політологія. Бібліотека* : веб-сайт. URL: <http://politics.ellib.org.ua/pages-4332.html> (дата звернення 10.11.23).

13. Різноманітність видів та форм художньої культури модернізму. Studfile.net : веб-сайт. URL: <https://studfile.net/preview/9362966/page:30/> (дата звернення 10.11.23).

14. Стиль Модерн в одязі (64 фото), особливості нарядів 19 і 21 століть. *Silikon-Mag* : веб-сайт. URL: <https://silikon-mag.com.ua/stil-modern-v-odyaz-64-foto-osoblivost-naryad-v-19-21-stol-t/> (дата звернення 25.11.23).

15. Чупріна Н. Аналіз ролі модельєрів та дизайнерів у функціонуванні індустрії моди. *Вісник Львівського університету. Серія : Мистецтвознавство*. 2014. Вип. 14. С. 36-43.

16. Матвеев Ю. В. Стиль модерн в європейському костюмі. *Дизайн-освіта: проблеми та перспективи* : матеріали III Всеукр. наук.-практ. Інтернет-конф. (присвячена міжнародному Дню дизайнера), 11-12 квітня 2018 р., м. Полтава. Полтава: ПНПУ імені В. Г. Короленка, 2018. С. 266-271.

17. Леонова К. І. Етнонаціональна варіативність в дизайні колекцій Haute Couture. *Етнодизайн у контексті українського національного відродження та європейської інтеграції*. Кн. 3 : зб. наук. праць. Полтава : ПНПУ імені В.Г. Короленка, 2019. С. 353-359.

18. Бичек Н. А., Стумінська Т. В. Особливості оздоблення жіночого одягу в стилістиці модерн. *Наукові розробки молоді на сучасному етапі* : тези доповідей XVII Всеукраїнської наукової конференції молодих вчених та студентів (26-27 квітня 2018 р., Київ). Київ : КНУТД, 2018. Т. 1 : Сучасні матеріали і технології виробництва виробів широкого вжитку та спеціального призначення. С. 191-192.

19. Удовиченко І. Формування колекції сучасного ювелірного мистецтва: історія та перспективи. *Науковий вісник НМІУ*. Випуск 5. 2019. С.241-255.

20. Сучасний одяг і вимоги до нього. *Всеосвіта* : веб-сайт. URL: <https://vseosvita.ua/library/embed/00080d-fcb1.doc.html> (дата звернення 17.10.24).

21. Що таке брендинг та навіщо це потрібно? *Kaplun Global* : веб-сайт. URL: <https://kaplunglobal.com/ua/blog/chto-takoe-branding-i-zachem-eto-nuzhno> (дата звернення 17.10.24).

22. Брендинг, як інструмент конкурентоспроможності? чому це важливо для бізнесу. *FishDigital*: веб-сайт. URL: <https://www.fishdigital.agency/branding> (дата звернення 17.10.24).

23. Формування та підтримка лояльності до бренду. *Sites.Google* : веб-сайт. URL: <https://sites.google.com/site/brandingsoccult/%D1%82%D0%B5%D0%BC%D0%B0-7-%D1%84%D0%BE%D1%80%D0%BC%D1%83%D0%B2%D0%B0%D0%BD%D0%BD%D1%8F-%D1%82%D0%B0-%D0%BF%D1%96%D0%B4%D1%82%D1%80%D0%B8%D0%BC%D0%BA%D0%B0-%D0%BB%D0%BE%D1%8F%D0%BB%D1%8C%D0%BD%D0%BE%D1%81%D1%82%D1%96-%D0%B4%D0%BE-%D0%B1%D1%80%D0%B5%D0%BD%D0%B4%D1%83> (дата звернення 17.10.24).

24. Бренд та бренд-платформа у сучасному маркетингу. *Dinanta* : веб-сайт. URL: <https://dinanta.com/blog/what-is-brand-and-branding> (дата звернення 17.10.24).

25. Пашкевич К. Л., Брижак А. Ю., Вакуленко А. П. Особливості розробки ювелірних прикрас на основі українського стилю. *Синергія науки і бізнесу у повоєнному відновленні Херсонщини = Synergy of science and business in the post-war restoration of Kherson region* : матеріали Міжнародної науково-практичної конференції, м. Херсон, 26-27 квітня 2023 року. У 2-х т. Т. 1. Одеса : Олді+, 2023. С. 436-440.

26. Sapirgova N. Символіка народної культури України в дизайні ювелірних творів кінця ХХ-початку ХХІ століття. *Theory and practice of design*. № 33. С. 226-234.

27. Шеретюк Р. Образ павича в українському мистецтві і дизайні кінця ХІХ-початку ХХ ст.: символіка та художня інтерпретація. *Актуальні проблеми сучасного дизайну* : збірник матеріалів ІІІ Міжнародної науково-практичної конференції, м. Київ, 22 квітня 2021 року. В 2-х т. Т. 1. Київ : КНУТД, 2021. С. 88-91.

28. Іванкевич Ю. М. Мистецтво вітражів у модерні : кваліфікаційна робота на здобуття освітнього ступеня магістр. Київ : НАККіМ, 2020. 63 с.

29. Романенкова Ю. В. Ювелірні прикраси у стилі Арт Нуво як інструмент формування сценічного іміджу Сари Бернар. *Арт-платформа*. Вип. 2(8). 2023. 119-157.

30. Прикраси Рене Лаліка? Як митець здійснив революцію у ювелірному світі. *24TV*: веб-сайт. URL: https://24tv.ua/prikrasi_rene_lalika_yak_mitets_zdiysniv_revolyuetsiyu_u_yuvelirnomu_sviti_n1114197 (дата звернення 17.10.24).

31. Tiffany & Co: діамантова імперія з віковою історією. *Столична ювелірна фабрика* : веб-сайт. URL: https://stolychnashop.com.ua/ua/news/tiffany-co/?srsrtid=AfmBOooDeGfWi3TmgFS62SmtvKpISPSoSOn3td8ahaw4_zaeObHx85dw (дата звернення 17.10.24).

32. Модні аксесуари 2024. Нові способи підкреслити свій стиль. *EmpireBags* : веб-сайт. URL: <https://empirebags.com.ua/ua/modnye-aksessuary-2024-novye-sposoby-podcherknut-svoj-stil.html> (дата звернення 25.11.23).
33. 8 трендових прикрас? На які варто звернути увагу в 2024 р. *ELLE.UA* : веб-сайт. URL: <https://elle.ua/moda/trendy/8-trendovih-prikras-na-yaki-var-to-zvernuti-uvagu-u-2024-roci/> (дата звернення 16.11.24).
34. Гід наймоднішими прикрасами весни-літа 2024. Прикраси квіти. *HarpersBazaar* : веб-сайт. URL: <https://harpersbazaar.com.ua/fashion/trends/hid-naymodnishymy-prikrasamy-vesny-lita-2024/> (дата звернення 16.11.24).
35. Гід наймоднішими прикрасами: сезон осінь-зима 2024/2025. *VOGUE.UA* : веб-сайт. URL: <https://vogue.ua/article/fashion/aksessuary/gid-naymodnishimi-prikrasami-sezonu-osin-zima-2024-2025-56967.html> (дата звернення 16.11.24).
36. 10 ювелірних трендів: Сезон осінь-зима 2023/2024. *VOGUE.UA* : веб-сайт. URL: <https://vogue.ua/article/fashion/aksessuary/10-trendovih-prikras-sezonu-osin-zima-2023-2024-51720.html> (дата звернення 16.11.24).
37. Жіночі ювелірні прикраси Jacob & Co. *Noblesse* : веб-сайт. URL: https://noblesse.ua/yuvelirni-prikrasi/jacob-co?gad_source=1&gclid=Cj0KCQiAouG5BhDBARIsAOc08RStltA8Rrgd09oPR7pqnE1sAl6DaJopqoplaJrVf9auh7MSrcexPngaAk7SEALw_wcB (дата звернення 16.11.24).
38. Кольє Petit Garden. *Il Cammeo* : веб-сайт. URL: <https://ilcammeo.ua/uk/yuvelirnye-izdeliya/kole-petit-garden/> (дата звернення 16.11.24).
39. Бренд LISOVA JEWELRY : Офіційний сайт. URL: https://lisova.jewelry/uk?fbclid=PAZXh0bgNhZW0CMTEAAaajcXndfK_8OxiCAzl3YxW4of1_1KAkvtl7tW33F9MYf1LM7fHPe1P9Au4_aem_jMTelozKOaxmZhVPU0At6A (дата звернення 16.11.24).
40. Монохром в одязі. *IssaPlus* : веб-сайт. URL: <https://issaplus.com.ua/blog/monokhrom-v-odyaz/> (дата звернення 25.11.23).

41. Прикраси з перлами: Один із головних трендів. *ELLE.UA* : веб-сайт. URL: <https://elle.ua/moda/trendy/prikrasi-z-perlami--odin-z-golovnih-trendiv-2023-roku/> (дата звернення 25.11.23).
42. Solana Brand. *Instagram* : веб-сайт. URL: <https://www.instagram.com/solana.brand/> (дата звернення 08.11.24).
43. Ювелірні прикраси в стилі мінімалізм: Як їх носити і поєднувати. *Ювелірна Карта* : веб-сайт. URL: <https://diamant.ua/articles/yuvelirnye-ukrasheniya-v-stile-minimalizm/> (дата звернення 25.11.23).
44. SILVER TOUCH: Бренд в стилі мінімалізм. *Instagram* : веб-сайт. URL: <https://www.instagram.com/silver.touch.ua?igshid=YWJhMjJhZTc%3D> (дата звернення 08.11.24).
45. Flower Power: the hottest summer trend. *University of Fashion* : веб-сайт. URL: <https://www.universityoffashion.com/blog/coming-up-roses/> (дата звернення 25.11.23).
46. Колекція одягу De Gournay X Erdem. *De Gournay* : веб-сайт. URL: <https://degournay.com/discover-details/de-gournay-x-erdem> (дата звернення 08.11.24).
47. Браслети: Як носити браслети на руках. *Minimal* : веб-сайт. URL: <https://minimal.com.ua/ua/yak-nosyty-braslety-na-rukah/> (дата звернення 25.11.23).
48. Браслети зі знаком нескінченності. *Столична ювелірна фабрика* : веб-сайт. URL: <https://stolychnashop.com.ua/ua/yuvelirnye-ukrasheniya/braslety/dizayn-is-beskonechnost/> (дата звернення 08.11.24).
49. Прикраси у вигляді літер: Вивчаємо ювелірний алфавіт. *УкрЗолото* : веб-сайт. URL: <https://ukrzoloto.ua/uk/blog/prykrasy-u-vyhliadi-liter-vyvchaiemo-yuvelirnyi-alfavit/> (дата звернення 25.11.23).
50. Ювелірні букви. *Золотий вік* : веб-сайт. URL: https://zolotiyvik.ua/ua/juvelirnye-ukrasheniya/l/tip_izdeliya:bukvy/ (дата звернення 08.11.24).

51. Модні сережки нового покоління: Вибір сучасних дівчат. *УкрЗолото* : веб-сайт. URL: <https://ukrzoloto.ua/uk/blog/modni-serezhky-novoho-pokolinnia-vybir-suchasnykh-divchat/> (дата звернення 25.11.23).
52. Сережки. *Ювелірний Дім ZARINA* : веб-сайт. URL: <https://zarina.ua/catalog/sergi> (дата звернення 08.11.24).
53. 10 ювелірних трендів сезону осінь зима 2023-2024. *Vogue.ua* : веб-сайт. URL: <https://vogue.ua/article/fashion/aksessuary/10-trendovih-prikras-sezonu-osin-zima-2023-2024-51720.html> (дата звернення 25.11.23).
54. Каблучки. *MINIMAL*: веб-сайт. URL: <https://minimal.com.ua/ua/product-category/all-arang-ua/>
55. Гнатковська Т. І., Мішура В. О., Ніколаєва Т. В. Дослідження використання мотивів Східної Азії в проектуванні колекцій сучасного одягу на основі стилю Арт-Нуво. *Легка промисловість*. 2017. № 2. С. 34-37.
56. Марус О. О. Розробка колекції ювелірних прикрас до жіночого костюма у стилі модерн : кваліфікаційна робота здобувача освіти першого (бакалаврського) рівня за спеціальністю 022 Дизайн / О. О. Марус ; наук. кер. О. Д. Герасименко ; рец. К. Л. Пашкевич. Київ : КНУТД, 2023. 76 с.
57. Єременко І. І. Джерело натхнення в дизайні одягу: аспекти вивчення і використання в творчому процесі. *Вісник Харківської державної академії дизайну і мистецтв*. № 9. 2007. С. 41-48.
58. Подерня О. Як створити свою першу колекцію? Поради від професійних fashion-дизайнерів. *PrimeClass* : веб-сайт. URL: <https://primeclass.io/journal/ua/iak-stvoriti-svoiu-piershu-koliektsiiu-poradi-vid-profiesiinikh-fashion-dizainieriv/> (дата звернення 16.11.24).
59. Діхтяренко К. О. Дорогоцінні метали як об'єкти правового регулювання. *Правові системи*. 2018. № 1/2. С. 107–115.
60. Синтетичні алмази. *Вікіпедія* : веб сайт. URL: https://uk.wikipedia.org/wiki/%D0%A1%D0%B8%D0%BD%D1%82%D0%B5%D1%82%D0%B8%D1%87%D0%BD%D1%96_%D0%B0%D0%BB%D0%BC%D0%B0%D0%B7%D0%B8 (дата звернення 16.11.24).

ДОДАТКИ

ДОДАТОК А



Рис. А. 1. Сертифікат про нагородження в конкурсі «сузір'я каштан» за перше місце.

навколо голови людини та для вибирання потогу зі шкіри голови. Окрім цього, бавовняна тканина має достатню повітропроникність для забезпечення нормального рівня шкірного дихання. Ці властивості мають суттєвий вплив на фізіолого-гігієнічні вимоги до матеріалів.

Висновки. Запропоновані удосконалення дадуть змогу підтримати необхідний комфортний мікроклімат навколо поверхні голови людини за температури +20°C, різний вологості повітря навколишнього середовища та ступеню потовиділення шкіри. Також забезпечать високу гігроскопічність, повітря, та паропроникність, відповідний рівень шкірного дихання.

ЛІТЕРАТУРА

1. Лайкун, Д.О., Артеменко, Т.П., Яценко, М.В., Бєрєзєнко, С.М. Аналіз сучасного асортименту та систематизація головних уборів. Вісник Херсонського національного технічного університету, 2019 (2 (69)), 106-112.
2. Стрижова О.П., Баннова І.М. Дизайн головних уборів: навч. посібник/ – Хмельницький: ХНУ, 2013. –152с.

УДК 7.012

Калина ПАШКЕВИЧ

доктор технічних наук, професор,

завідувач кафедри мистецтва та дизайну костюма

Акселіна ВРЖАК

здобувач освіти

Аліна ВАКУЛЕНКО

здобувач освіти

кафедра мистецтва та дизайну костюма,

Київський національний університет технологій та дизайну

ОСОБЛИВОСТІ РОЗРОБКИ ЮВЕЛІРНИХ ПРИКРАС НА ОСНОВІ УКРАЇНСЬКОГО СТИЛЮ

Дослідження присвячено особливостям розробки ювелірних прикрас на основі використання характерних ознак українського національного стилю. Вивчено творчість дизайнерів-ювелірів, які виготовляють прикраси в українському стилі, символіку української вишивки, символіку "абетку" на основі чого розроблено колекцію ескізів жіночих підвісок з срібла з оздобленим камінням.

436

Ключові слова: дизайн, мистецтво, український стиль, вишивка, підвіска

Вступ. Україна має один з найкрасивіших національних костюмів, вишивками та яскравими вишивками українського національного костюму захоплюються в усьому світі. Проте неможливо уявити національний і сучасний костюм без аксесуарів, які доповнюють одяг і прикрашають його. Українські народні прикраси можна порівняти з прикрасами національних костюмів інших країн світу: багатство кольорів, різноманітність форм, оригінальність та довершеність – все це етнічні прикраси.

Постановка завдання. Метою роботи є вивчення характерних ознак українського національного стилю з метою використання в дизайні сучасних ювелірних виробів.

Результати дослідження та їх обговорення. Вивчення особливостей ювелірного мистецтва дозволяє глибше зрозуміти народну культурну спадщину та доповнює одну з найважливіших ланок дослідження історії українського народного мистецтва. Російське вторгнення в Україну призвело до зростання популярності української культури та зокрема ювелірного мистецтва в Україні та світі.

Українське народне мистецтво – це пласт української культури, пов'язаний з відтворенням світогляду, психології, етичних настанов та естетичних прагнень українського народу, і охоплює всі види народного мистецтва, традиційно пригамані Україні [1].

Кожна країна має свої традиційні елементи одягу та костюмів, у тому числі й ювелірних прикрас. Для українців таким одягом є вишива сорочка - вишиванка. Її історія налічує багато століть. Як свідчать історичні документи та археологічні розкопки, вишивка була широко поширена ще в дохристиянські часи. За свідченнями Геродота, вишитий одяг носили ще стародавні скіфи [2]. Українська національна символіка формувалася під впливом інших народів, вибираючи в себе художні елементи різних культур, зберігаючи при цьому свою самобутність [3].

Вишивка та прикраси не були просто елементами, вони відігравали роль оберегів як в одязі, так і в ювелірних виробках. Візерунки вишивки є актуальними і дуже популярними, тому їх використовують у дизайні інших елементів, таких як сумки, взуття, прикраси тощо.

Прикрасам часто приписували магічні функції. Їх використовували, наприклад, в якості захисних амулетів і талісманів. Історія ювелірного мистецтва йде корінням в глибоку старовину. Спочатку створення ювелірних виробів не передбачало якої б то ні

437

було обробки. З плином століть мистецтво удосконалювалося, майстри створювали все більш складні та вишукані прикраси. Для ювелірного мистецтва характерне тонке розуміння фізичних властивостей матеріалу. Майстри-ювеліри прагнуть до того, щоб "ожив" камінь, "заграв" метал, "заблищало" скло.

Український стиль є модним стилем, який охоплює всі сфери життя – від прикрас, одягу до уявлень про внутрішнє "я" споживача. Використання елементів української культури в творчості сучасних дизайнерів-ювелірів та ювелірних брендів (Станіслав Дрошкін, Koshut, Lena Yastreb, Maya) є підтвердженням того, що український стиль ювелірних прикрас є відомим не лише в Україні, а й за її межами.

Прикраси з національною символікою стають дедалі популярнішими в останні кілька сезонів: срібні сережки, кулони та брошки з мотивами тризуба, чоловічі печатки з гербовими мотивами, емальовані золоті підвіски в кольорах національного прапора, модні етнічні прикраси з традиційними українськими орнаментами (вишиванки) стали популярними і затребуваними споживачами.

Широкий асортимент незвичайних аксесуарів з українською "душею" користуватиметься популярністю у споживачів. Різноманітність золотих і срібних виробів (від каблучок для чоловіків до підвісок для жінок), прикраси, що поєднують два матеріали, використання емалі, виготовлення виробів з камінням і без – це тренди останніх років. Етнічні прикраси – сучасний тренд, проте українці не лише віддають данину моді, а й підтримують українську ідентичність як вільного народу. Такі прикраси – це спосіб ідентифікації людини як особистості. Аксесуари в українському стилі дозволяють їм створити образ сучасної особистості, а дизайнери-ювеліри вміло поєднують українські традиції та світові модні тенденції.

Досліджено символіку української сорочки, їх кольори та значення символів. Таке розмаїття орнаментів з'явилося тому, що візерунки на одязі виконували не лише декоративну функцію, а й сакральну. Сакральне значення мають не лише візерунки на сорочці, а й їхній колір: червоний – колір сонця, удачі, захисту, любові й пристрасті; білий – колір чистоти, святості, нехайності; чорний – означає біль і страждання, негативну енергію, енергію смерті. Наші предки шанували стихії природи та поклонялися їм. Найбільш поширеними елементами вишивки були символи, які позначають стихії сонця та води. Сонце зображувалося у вигляді восьмикутної зірки або свастики, а вода – у вигляді хвилястих ліній. Також в українській вишивці є своя абетка символів, в якій зазвичай шифрували імена або символічні слова тощо. Ці символи слугували захистом від злих сил.

438

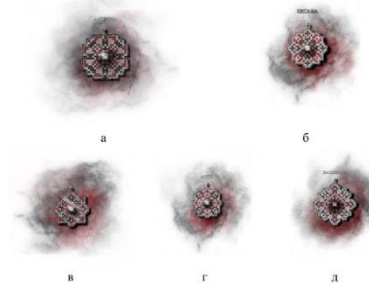


Рис. 1. Ескізи підвісок, в яких зашифровані жіночі імена:
а – Ангеліна; б – Оксана; в – Тетяна; г – Аліна; д – Василина

Дослідивши символіку вишиванку "абетку" нами створено ескізи варіанти колекції моделей підвісок в графічному редакторі Procreate, які сформовані поєднанням актуальних елементів форми та конструкції. Дія була створити колекцію з п'яти підвісок, в яких зашифровано жіноче ім'я (рис. 1). Це немасивна підвіска, виготовлена вручну за ескізом. Основний матеріал виробу – срібло 925 проби, для доповнення центральної композиції, застосовано вставку: один фіаніт квадратної форми та багато маленьких білих, чорних та червоних фіанітів, які осяпани по всьому кулоні. Сама підвіска відповідає модним тенденціям українського стилю.

Висновки. Вивчено особливості використання елементів орнаменту традиційної української вишивки в дизайні ювелірних прикрас. Розглянувши види орнаментів було визначено, що українські орнаменти легко відтворюються, в тому числі, в ювелірному дизайні. Розроблено колекцію ескізів жіночих підвісок на основі традиційних українських орнаментів, що символізують зашифроване ім'я.

439

Рис. А. 2. Тези міжнародної конференції

ДОДАТОК Б



Рис. Б.1. Колаж творчого джерела колекції

ДОДАТОК В

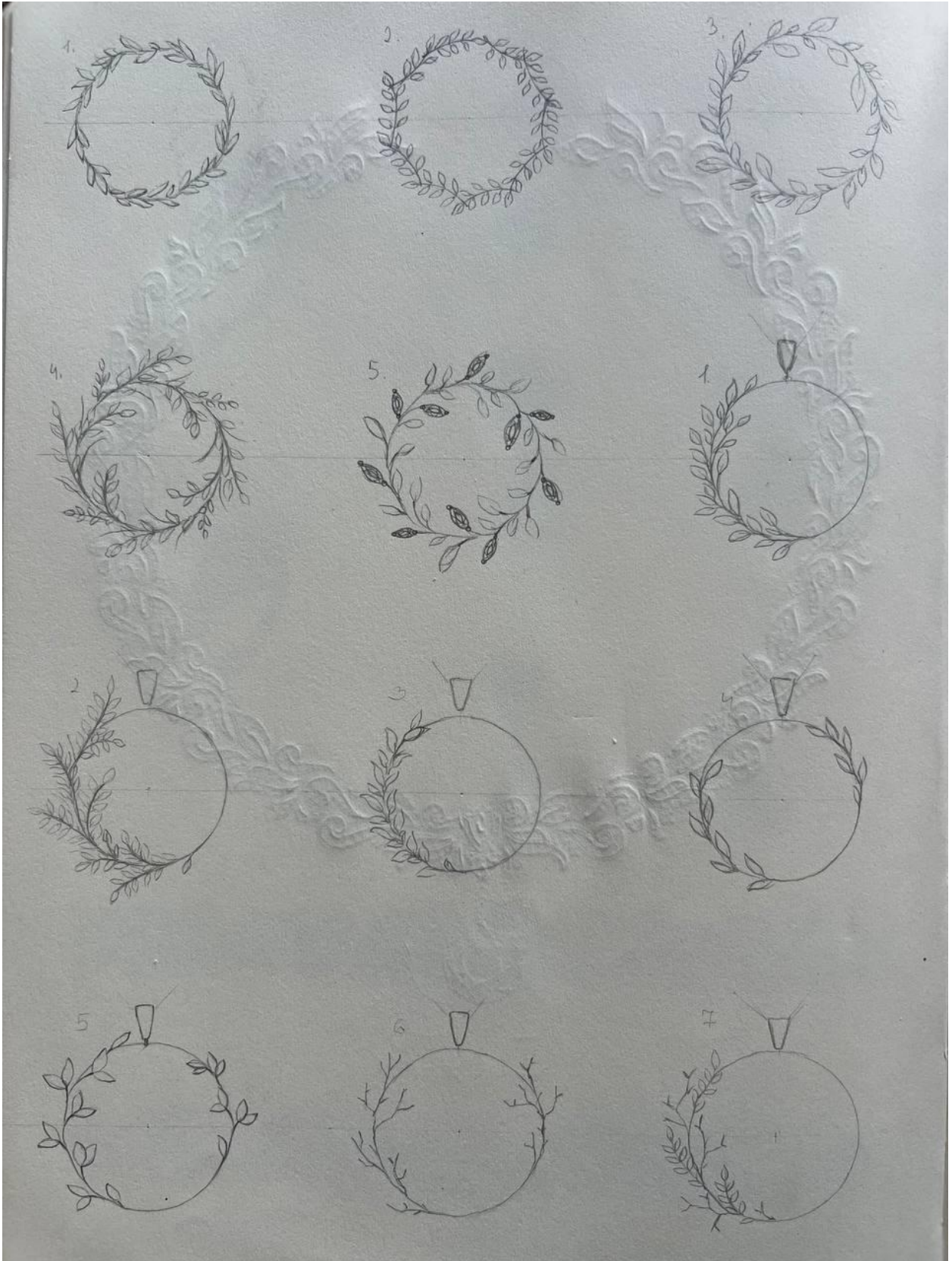


Рис. В.1. Творчі ескізи підвісок для колекції.

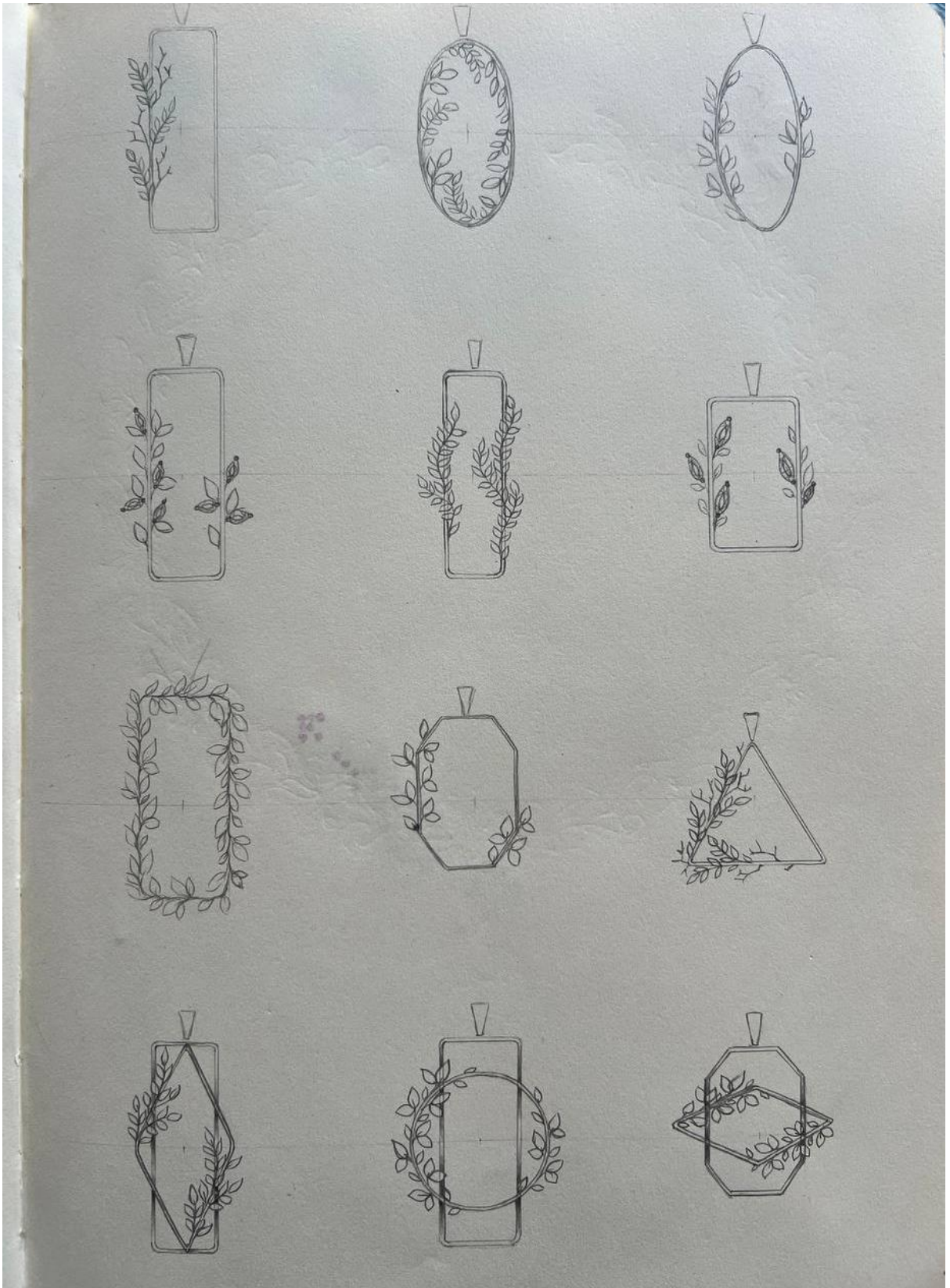


Рис. В.2. Творчі ескізи підвісок для колекції.



Рис. В.3. Творчі ескізи підвісок для колекції.

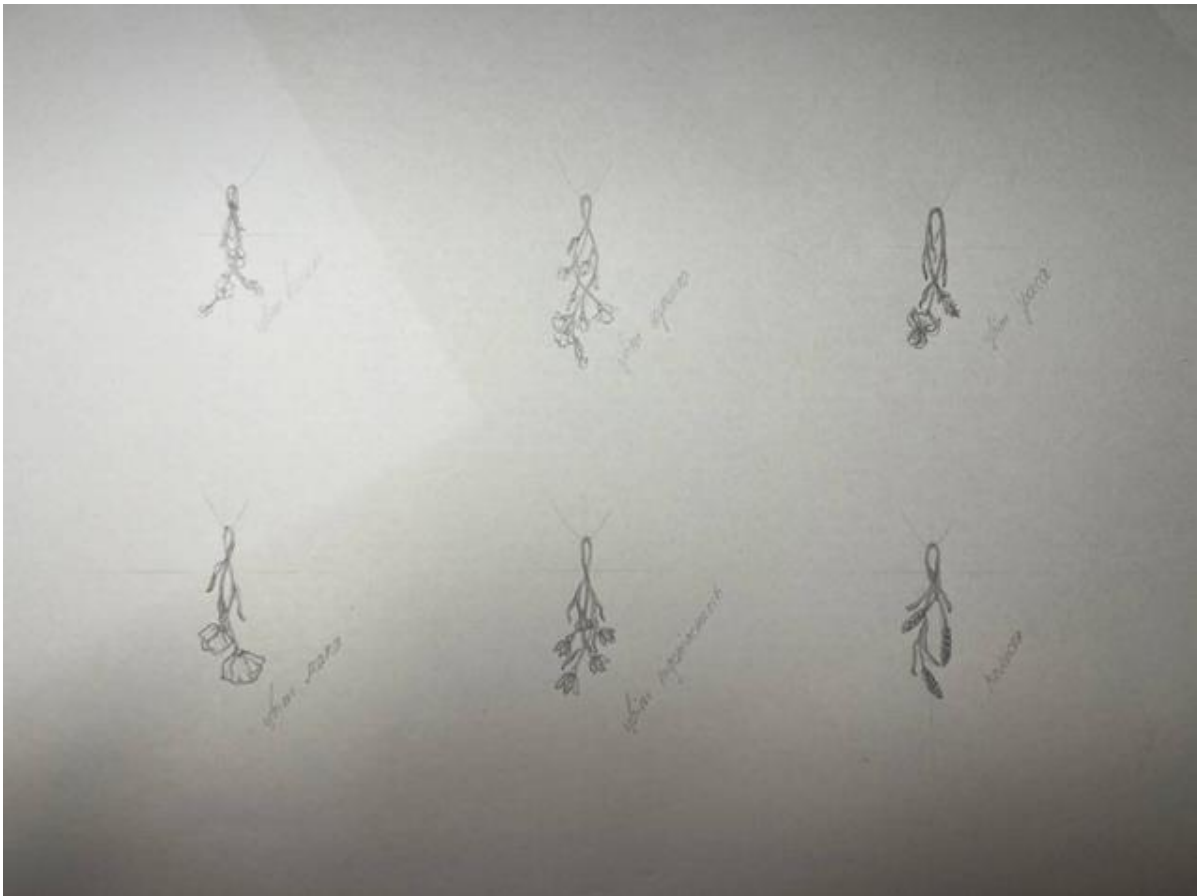


Рис. В.4. Творчі ескізи підвісок для колекції.

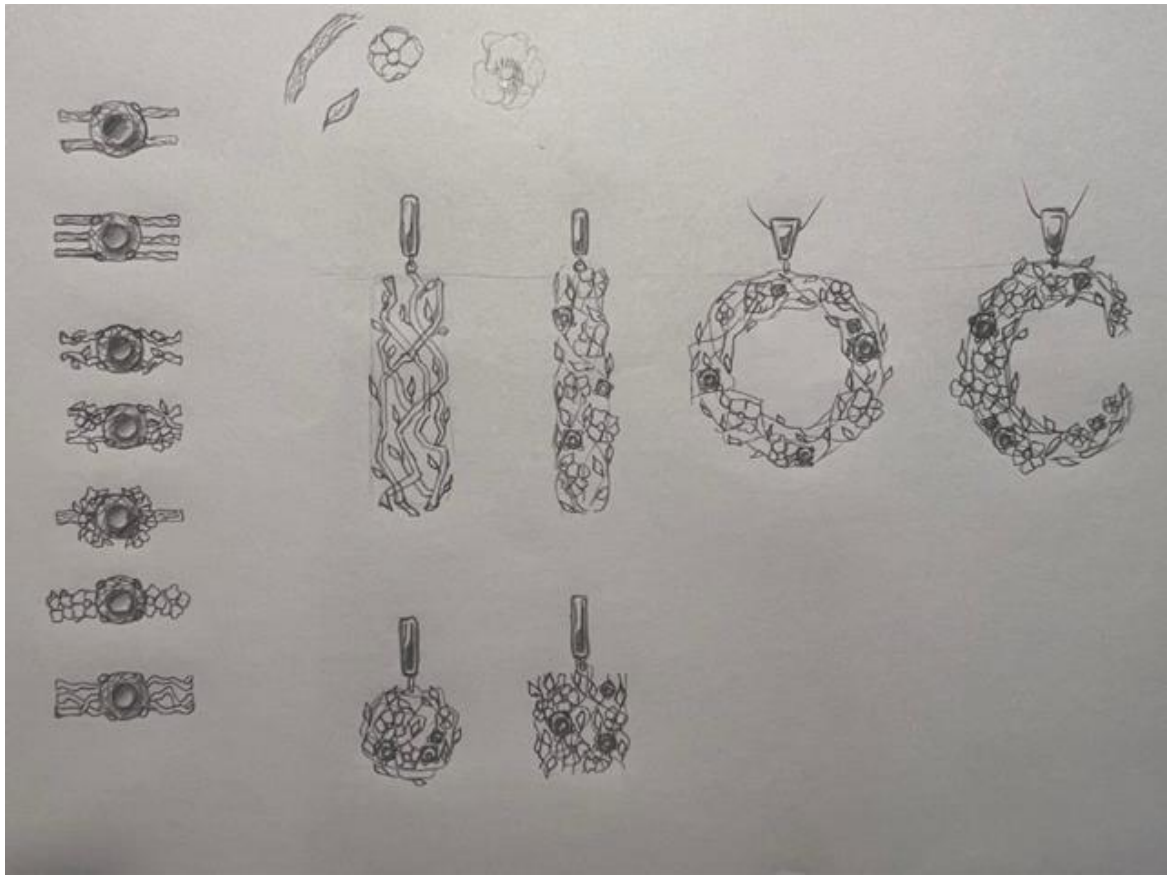


Рис. В.5. Творчі ескізи каблучок та підвісок для колекції.

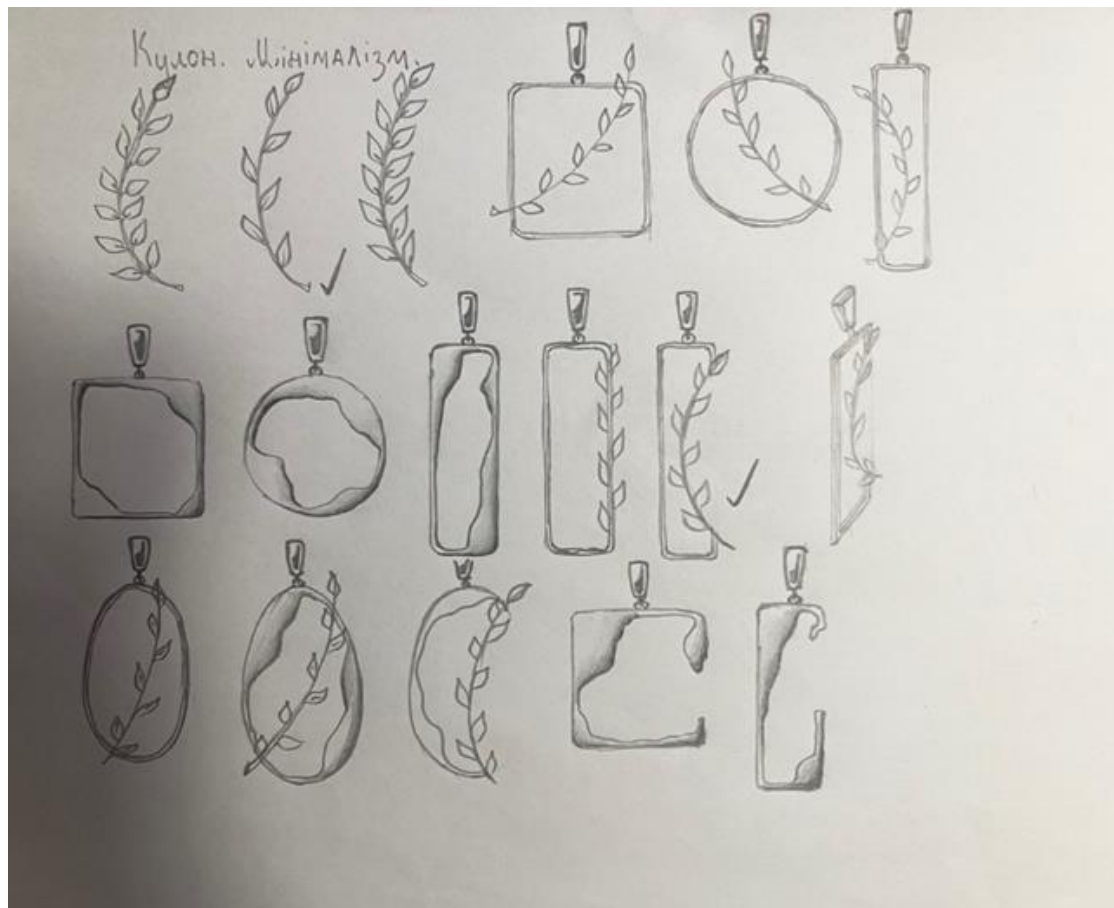


Рис. В.6. Творчі ескізи підвісок для колекції.

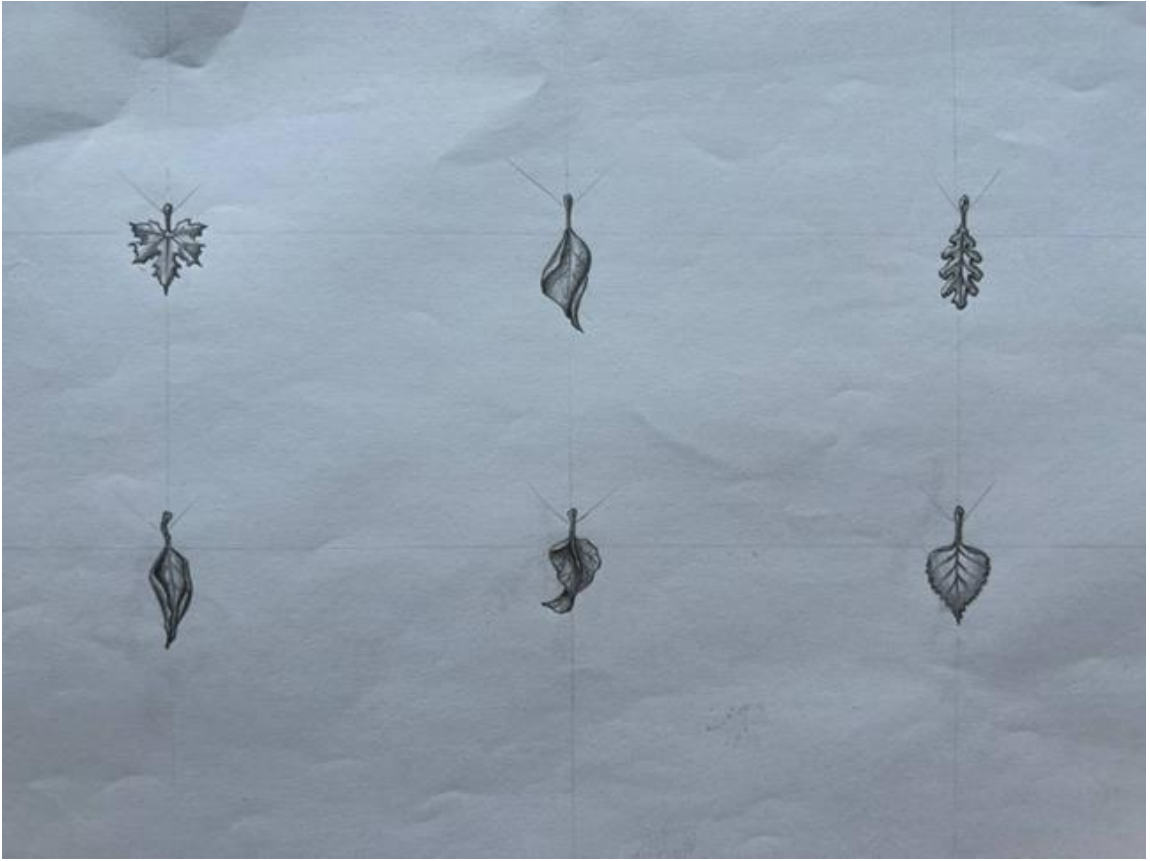


Рис. В.7. Творчі ескізи підвісок для колекції.

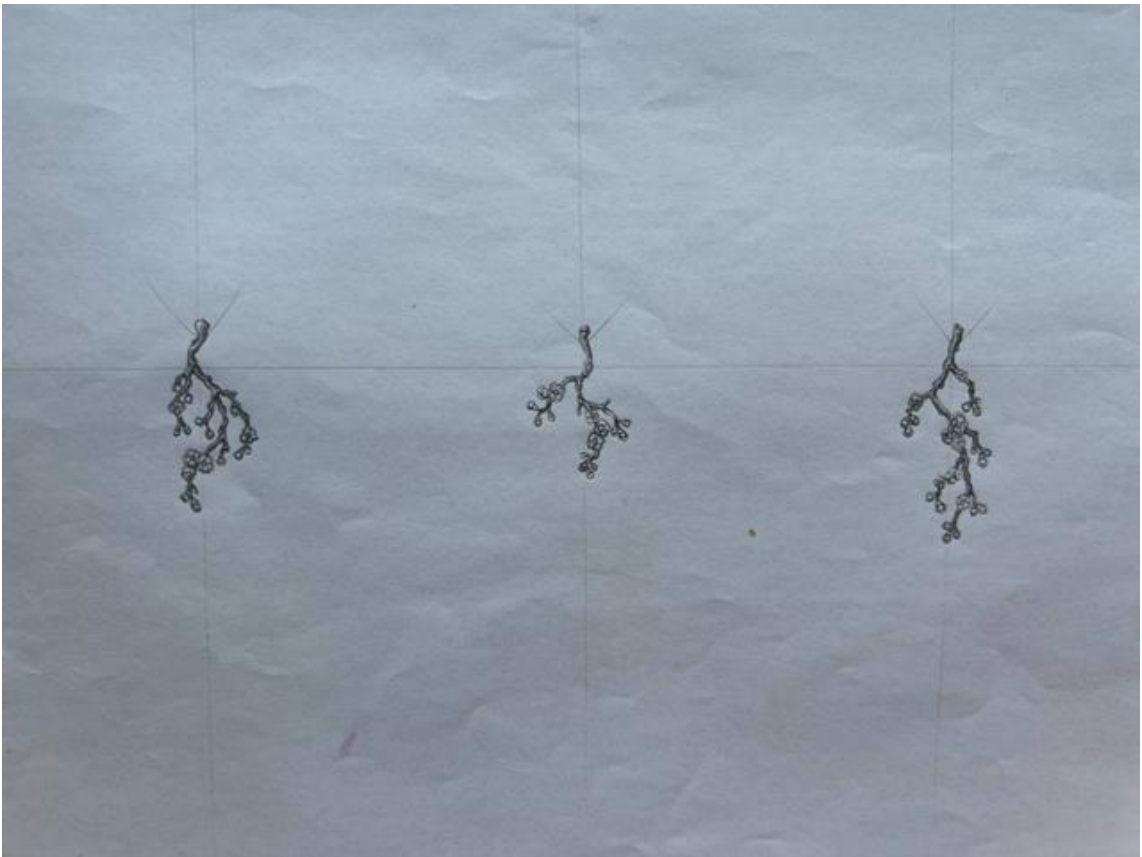


Рис. В.8. Творчі ескізи підвісок для колекції.

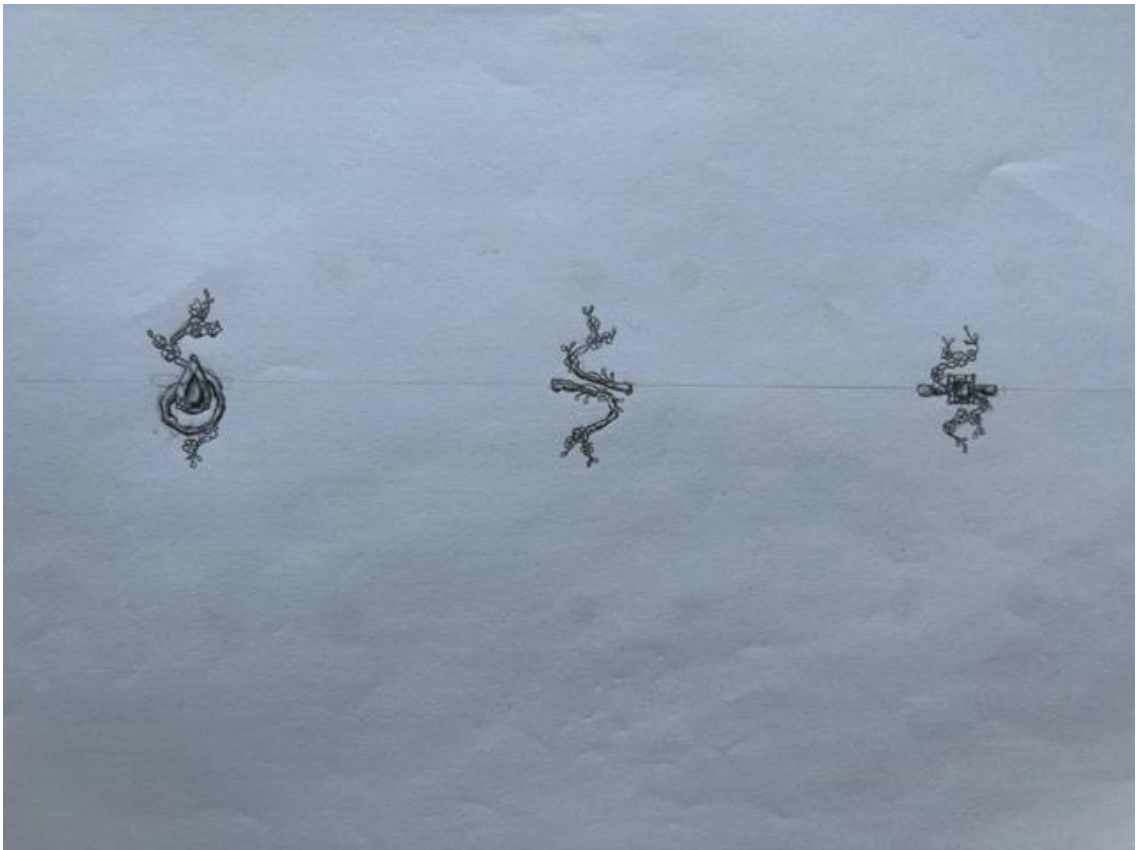


Рис. В.9. Творчі ескізи каблучок для колекції у вигляді гілок.

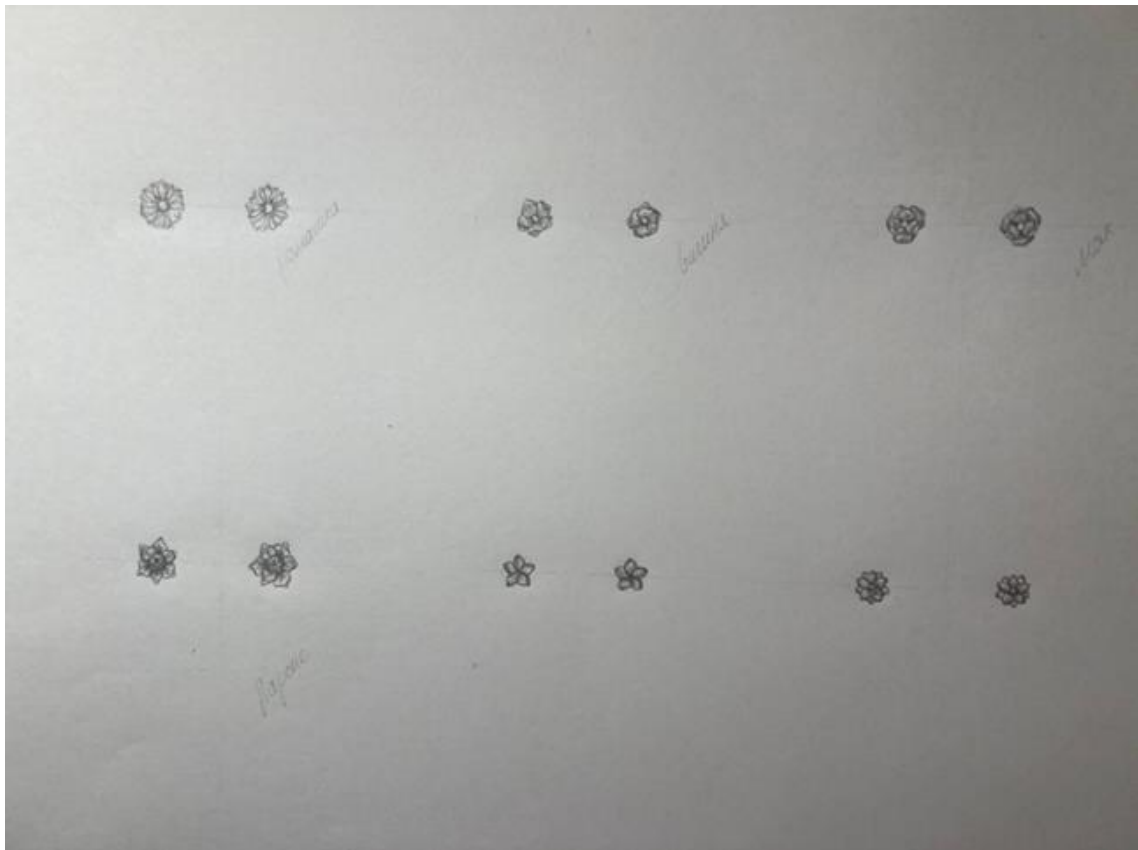


Рис. В.10. Творчі ескізи сережок у вигляді квітів для колекції.



Рис. В.11. Творчі ескізи сережок у вигляді гілочок для колекції.

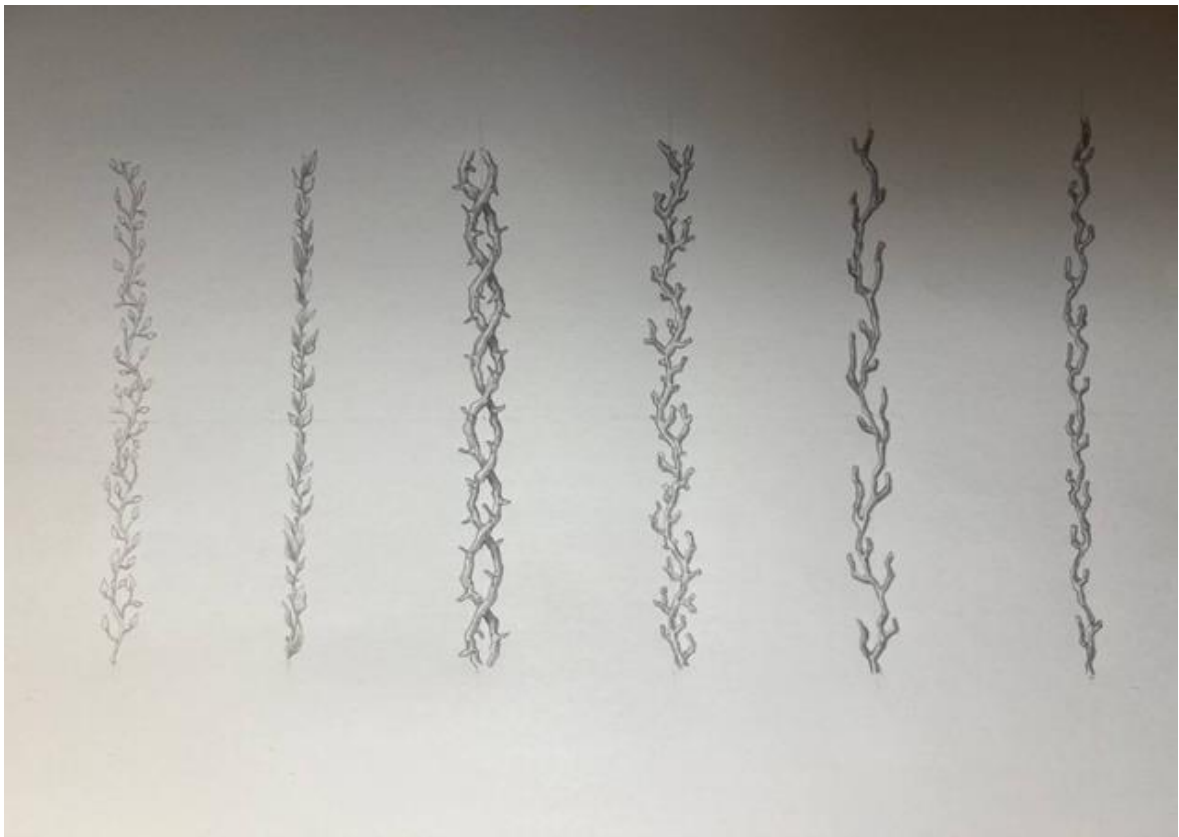


Рис. В.12. Творчі ескізи каблучок у вигляді різних гілок для колекції.

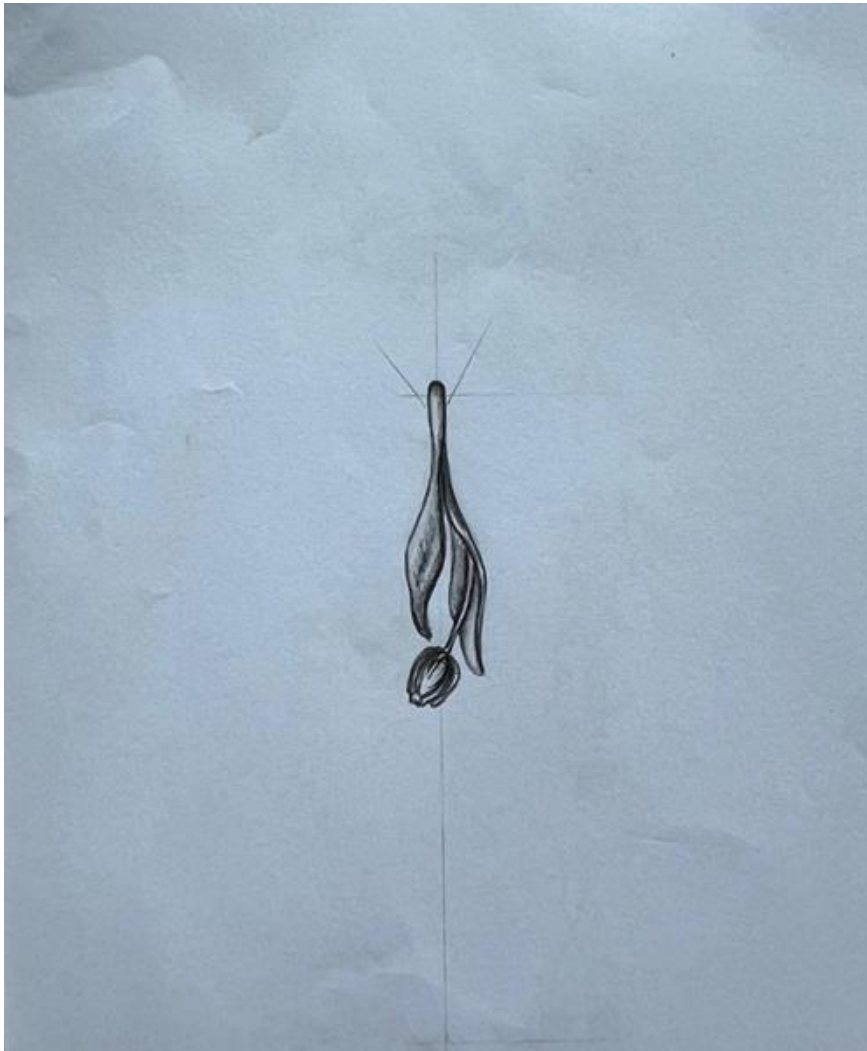


Рис. В.13. Творчий ескіз підвіски у вигляді тюльпана для колекції.

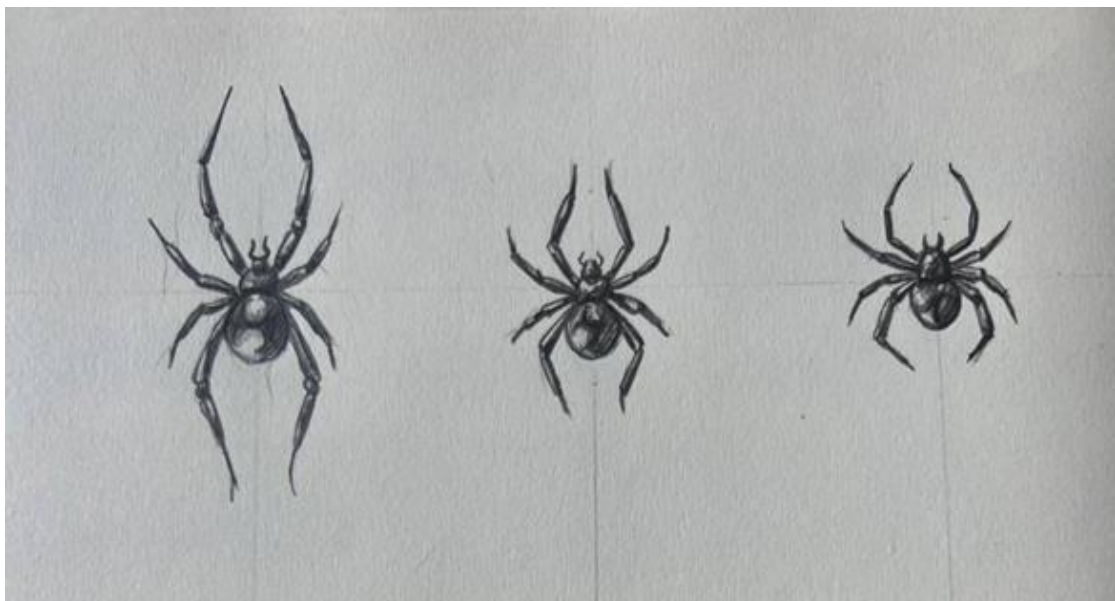


Рис. В.14. Творчі ескізи підвісок у вигляді павуків для колекції.

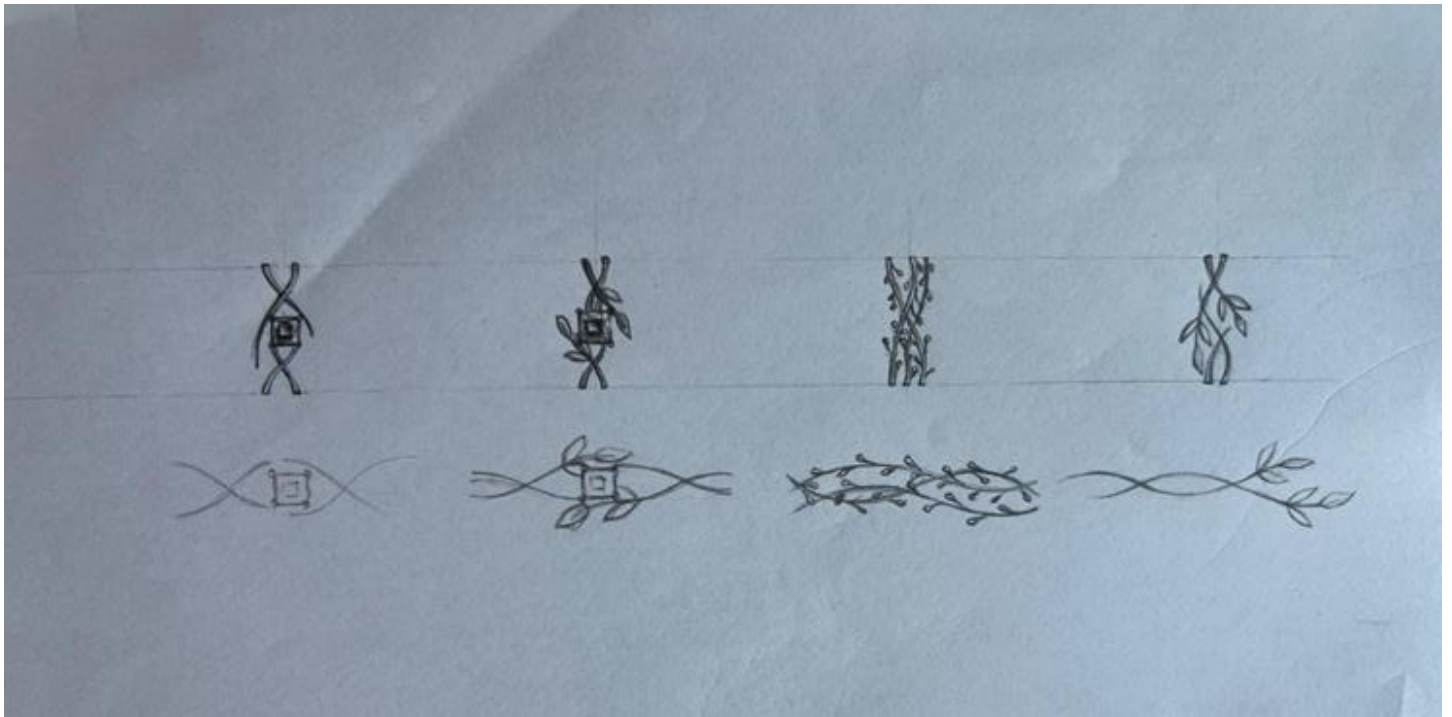


Рис. В.15. Творчі ескізи каблучок з каміннями у вигляді гілок для колекції.

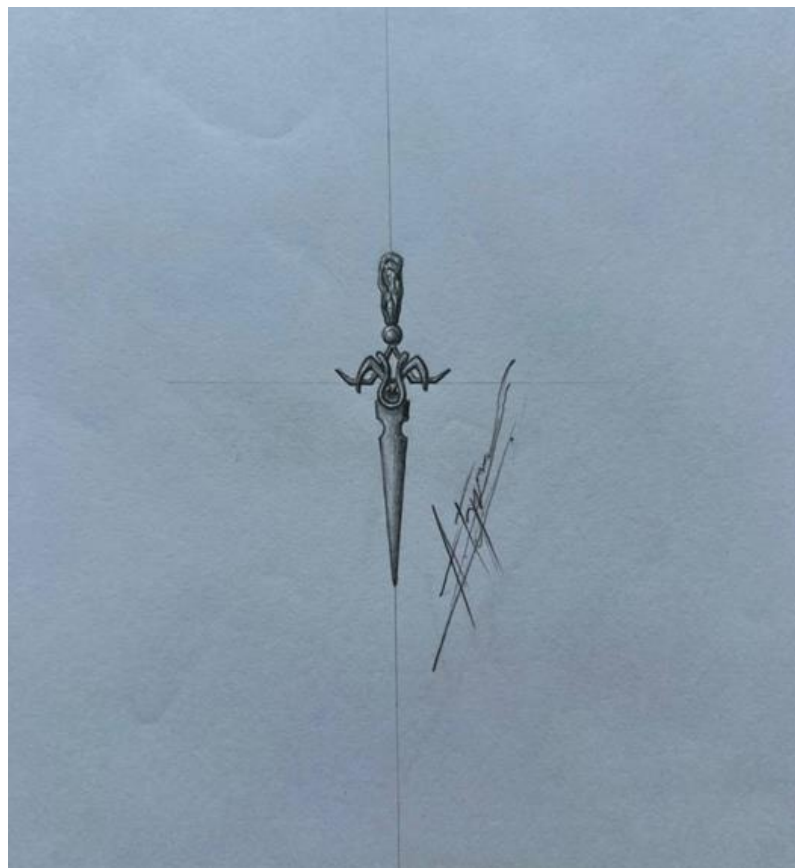


Рис. В.16. Творчий ескіз підвіски у вигляді меча для колекції.

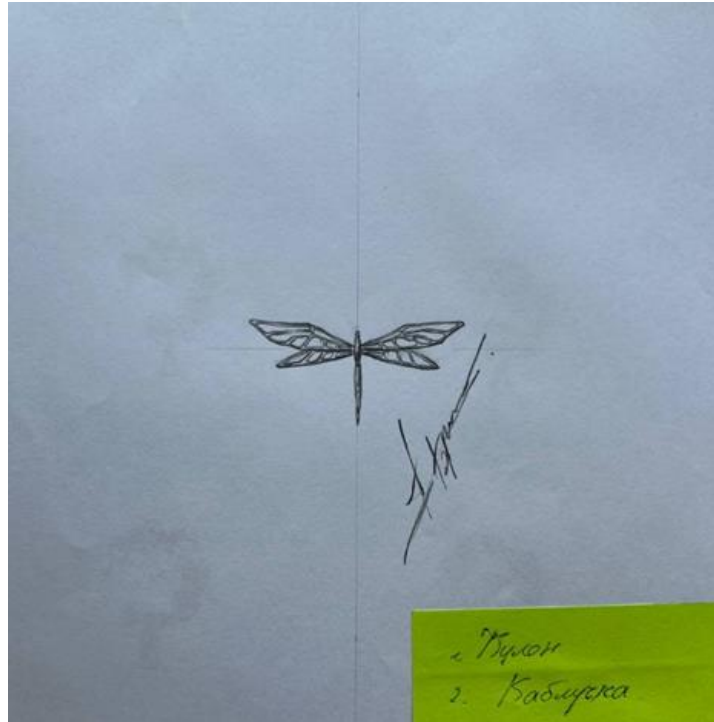


Рис. В.17. Творчий ескіз підвіски стри кози для колекції.

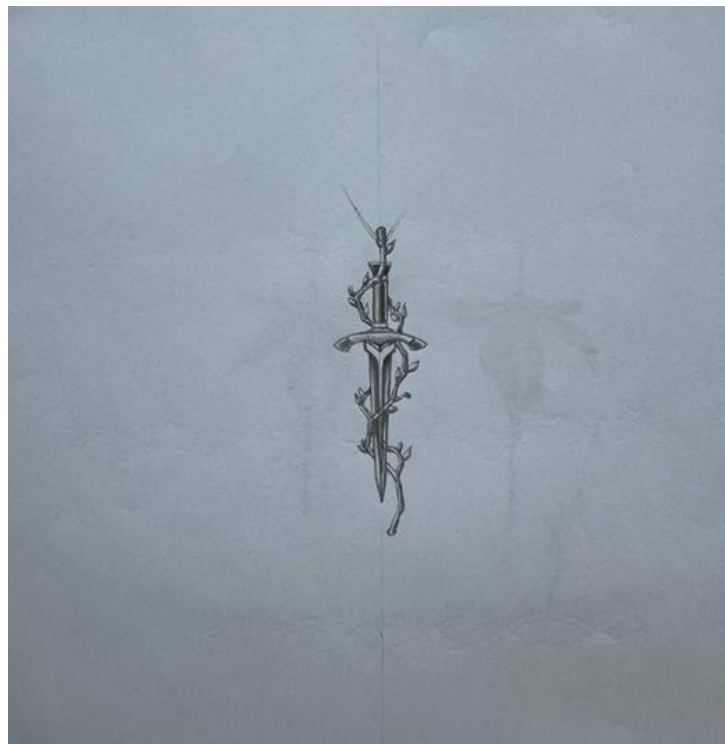


Рис. В.18. Творчий ескіз підвіски у вигляді меча з поєднанням гілки для колекції.



Рис. В.19. Творчий ескіз сережок у вигляді квітки для колекції.



Рис. В.20. Творчий ескіз гарнітура кольє, сережка та каблучка у вигляді квітки для колекції.

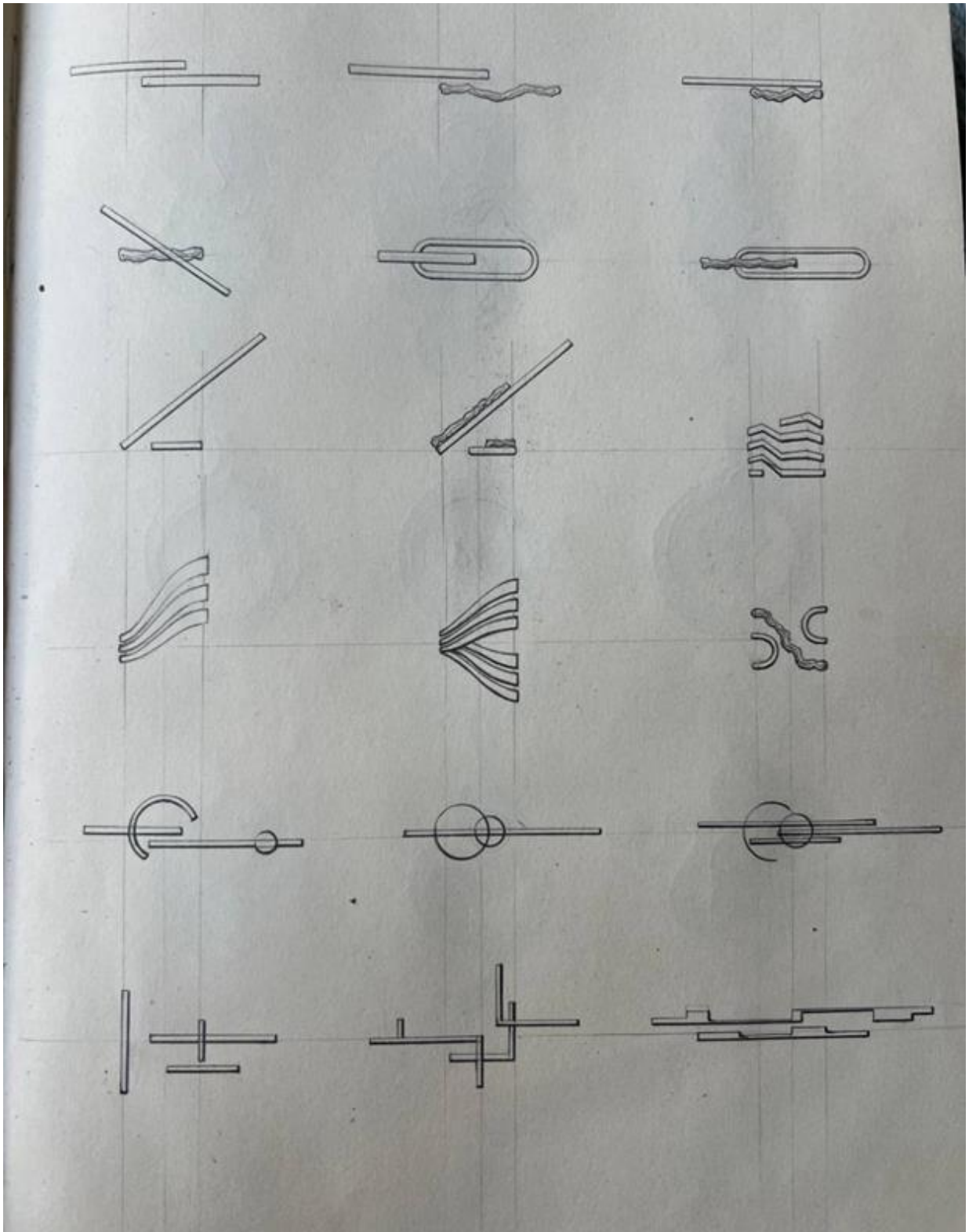


Рис. В.21. Творчий ескіз каблучок з поєднанням мінімалізму та природніх мотивів для колекції.

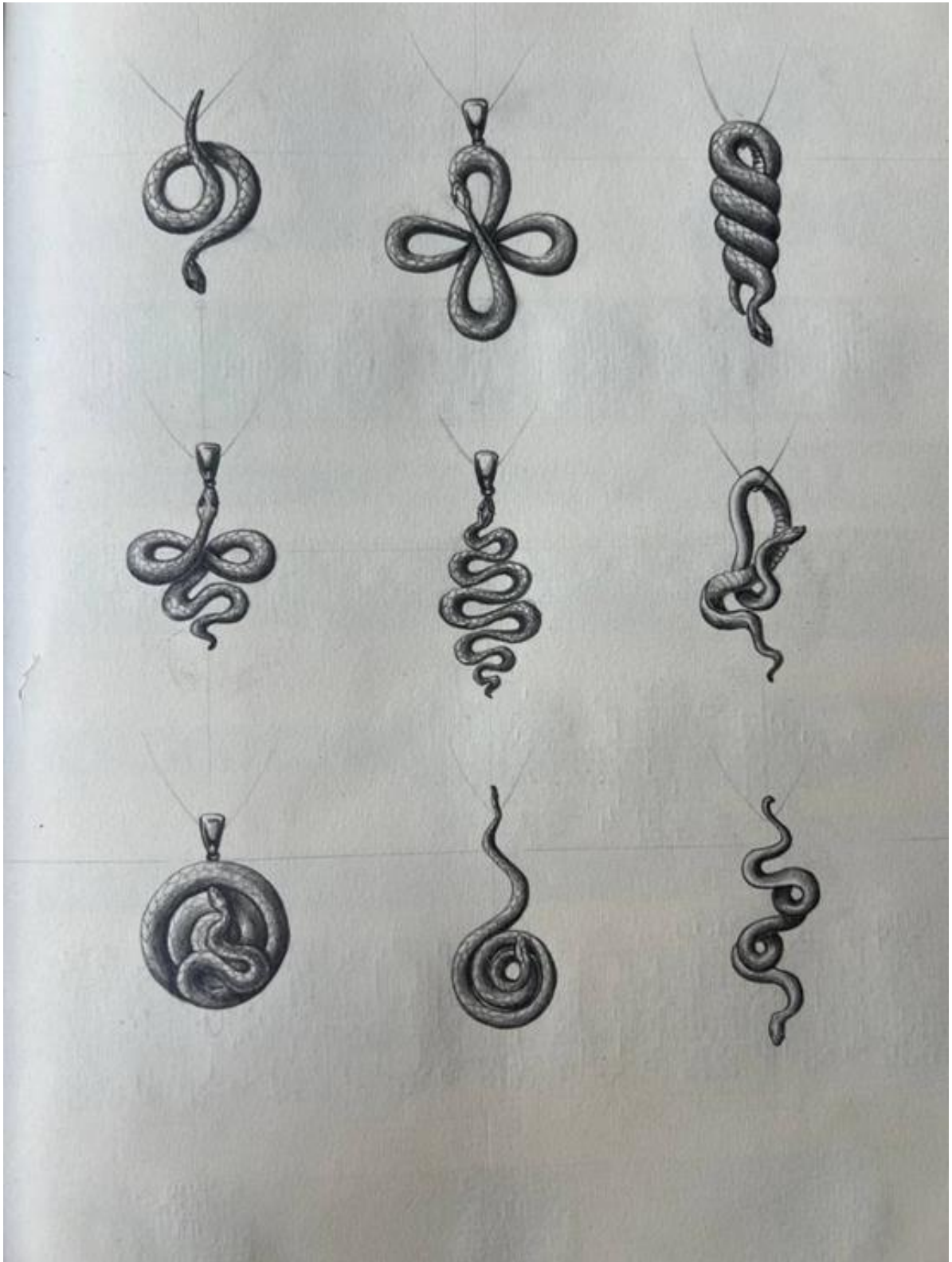


Рис. В.22. Творчий ескіз підвісок у вигляді змії різної форми колекції.

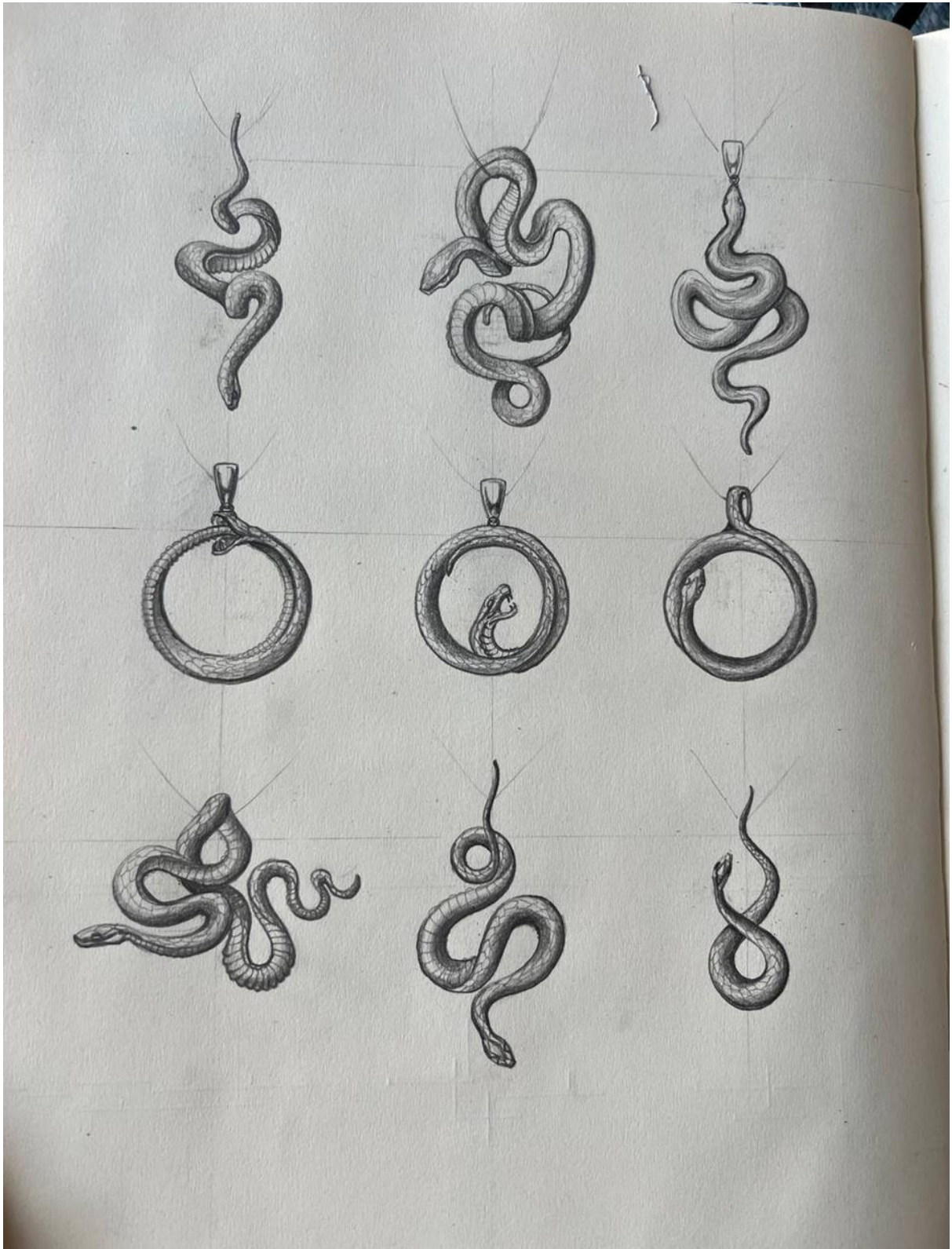


Рис. В.23. Творчий ескіз підвісок у вигляді змії різної форми колекції.

ДОДАТОК Г



Рис. Г. 1. Фото готової підвіски, меч з поєднанням гілки.



Рис. Г. 2. Фото готової підвіски, гілочка з квітами.



Рис. Г. 3. Фото готового перстня, перстень з фактурою кори.



Рис. Г. 4. Фото готового перстня з фактурою кори.



Рис. Г. 5. Фото готового перстня з фактурою кори.



Рис. Г. 6. Фото готової підвіски у вигляді яблуневої гілки з квітами.



Рис. Г. 7. Фото готової підвіски у вигляді яблукової гілки з квітами.



Рис. Г. 8. Фото готової підвіски у вигляді яблукової гілки з квітами.



Рис. Г. 9. Фото готової підвіски у вигляді яблунової гілки з квітами та перлами.



Рис. Г. 10. Фото готової підвіски меча.

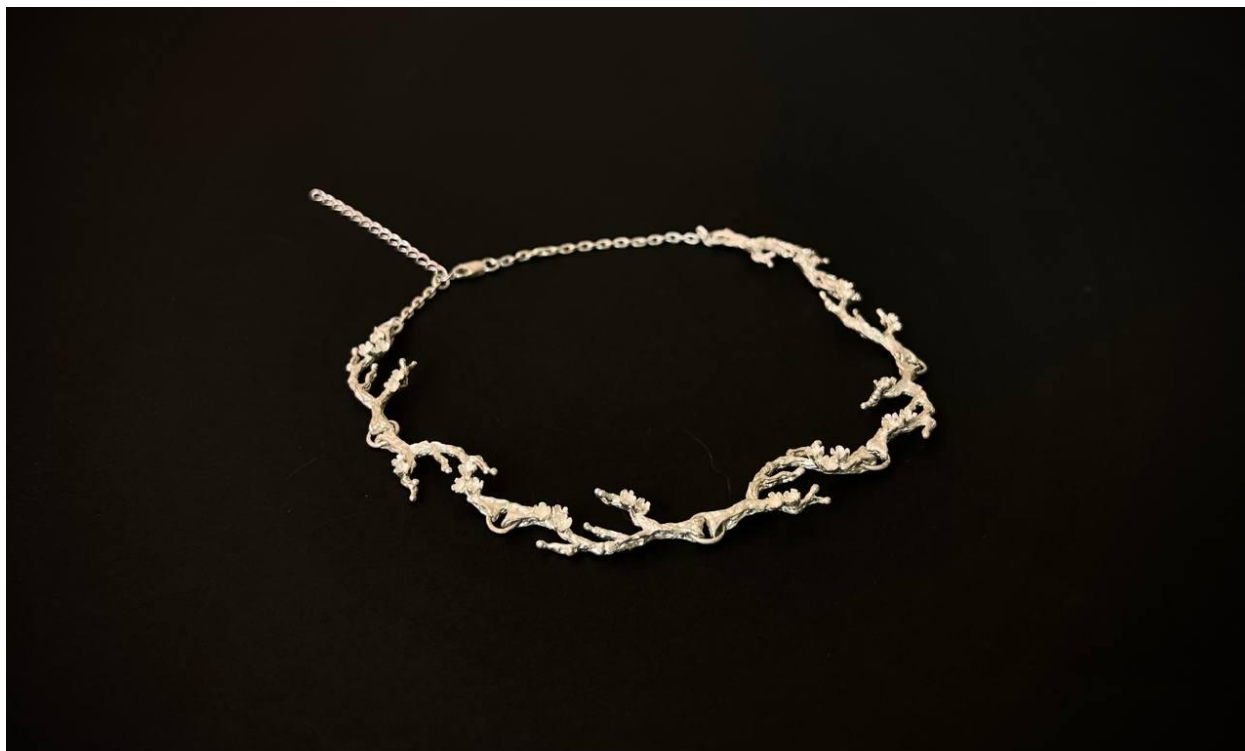


Рис. Г. 11. Фото готової підвіски гілочки.



Рис. Г. 12. Фото готової каблучки у формі гілки.

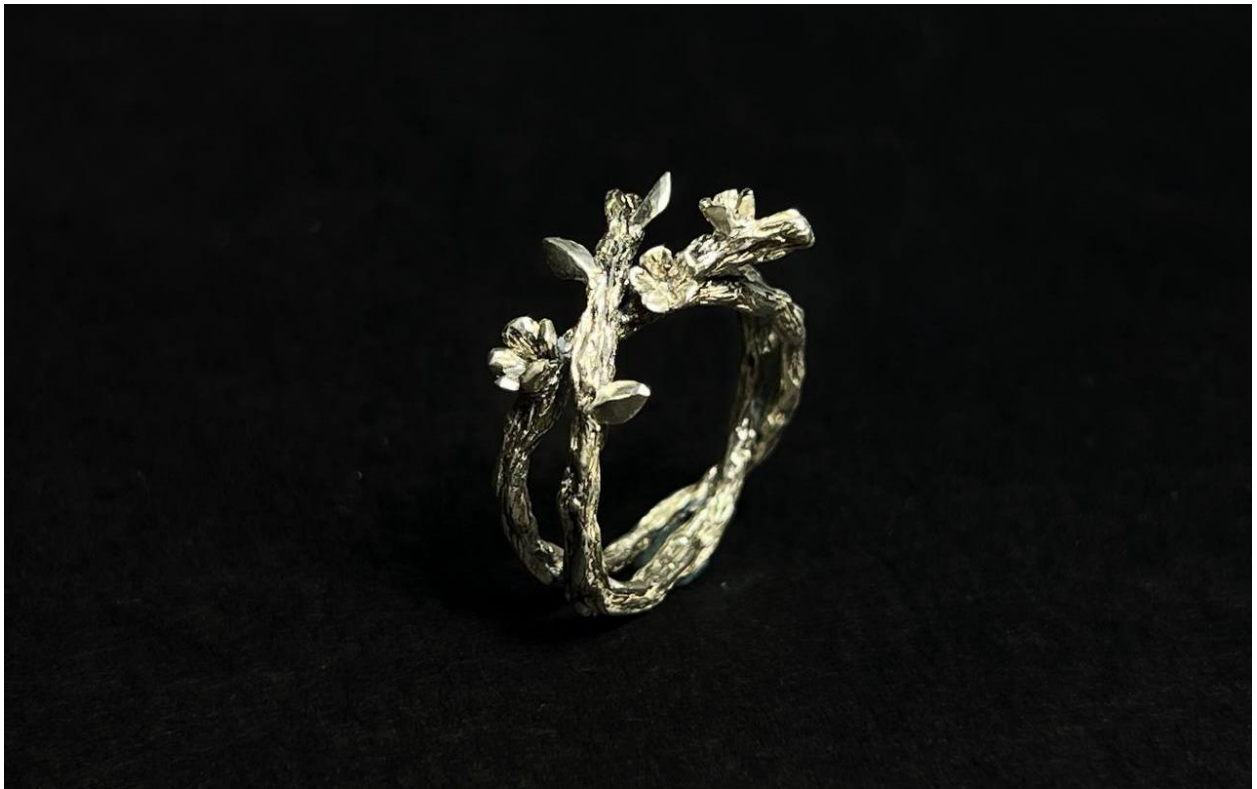


Рис. Г. 13. Фото готової каблучки гілочки з квітами.



Рис. Г. 14. Фото готових каблучок, в мінімалістичній формі з поєднання гілочки.



Рис. Г. 15. Фото готової каблучки, в мінімалістичній формі з поєднання гілочки.



Рис. Г. 16. Фото готової каблучки, в формі з поєднання гілочки і пташки.

ДОДАТОК Д



Рис. Д.1. Маріано Фортуні та його сукня Дельфос

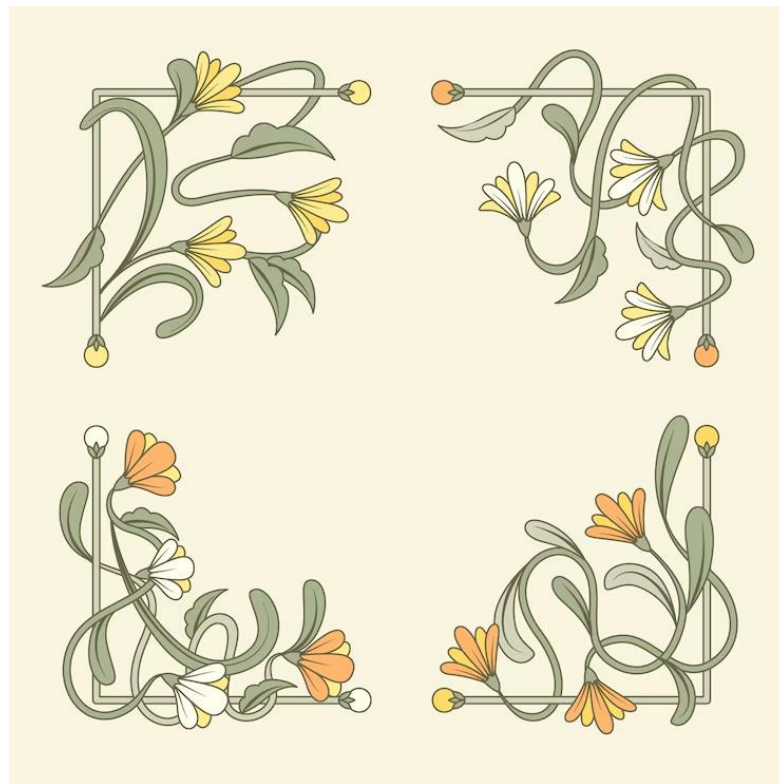


Рис. Д.2. Орнамент стилю модерн в природньому стилі



Рис. Д. 3. Орнамент стилю модерн в природньому стилі

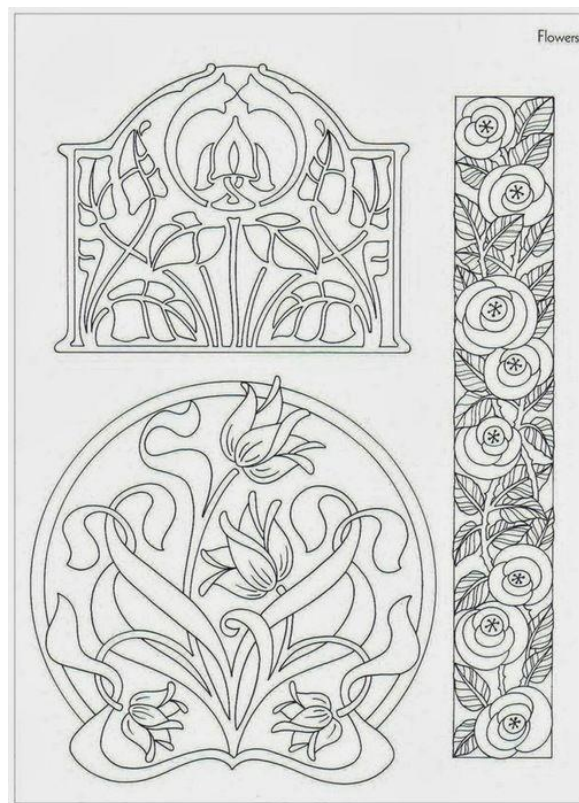


Рис. Д. 4. Орнамент стилю модерн в природньому стилі



Рис. Д. 5. Орнаменти стилю модерн



Рис. Д. 6. Архітектура стилю модерн. Полтавський краєзнавчий музей, Полтава



Рис. Д 7. Архітектура стилю модерн. Casa Battlò та Casa Amatller, Барселона, Іспанія



Рис. Д. 8. Архітектура стилю модерн. Паризьке метро, Париж, Франція



Рис. Д. 9. Намисто з кулоном. 18-каратне золото, емаль, діаманти й аметисти.
Рене Лалік, Париж, 1895 рік



Рис. Д. 10. Брошка «Жінка-бабка». Золото, хризопраз, діаманти, місячне каміння, халцедон та емаль. Рене Лалік, Париж, бл. 1897–98 рр.



Рис. Д. 11. Намисто-чокер «Лісовий пейзаж». Золото, опали, діаманти та емаль. Рене Лалік, Париж, бл. 1898–99 рр.



Рис. Д. 12. Діадема «Півник». Золото, ріг, аметист та емаль. Рене Лалік, Париж, бл. 1897–98 рр.

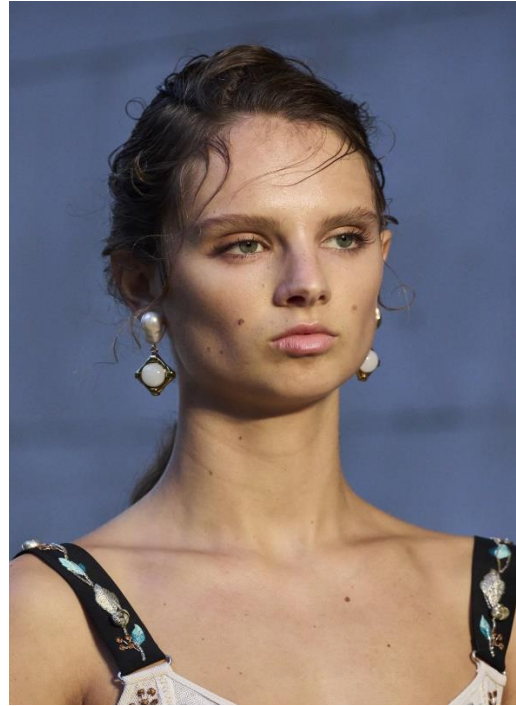


Рис. Д. 13. Брошка у вигляді клубка змій. Золото та емаль. Розміри 21×14,3 см. Рене Лалік, Париж, бл. 1898–99 рр.

ДОДАТОК Е



а



б



в



г

Рис. Е.1. Актуальні тенденції моди. Перли. А) Chanel SS24, б) Erdem SS24, в) Versace SS24, г) Keera Haute Couture SS24 [23].



а



б



в

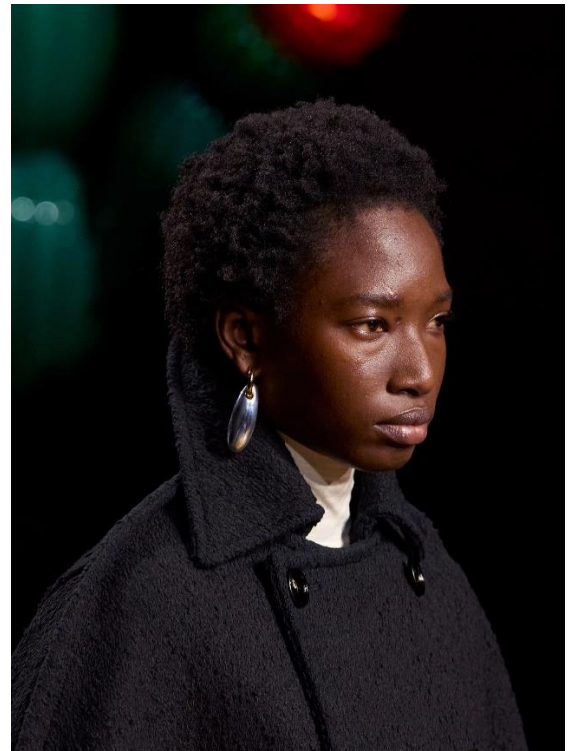


г

Рис. Е.2. Актуальні тенденції моди. Квіти. А) Balmain, б) Chloé, в) Alexander McQueen, г) Chanel [24].



а

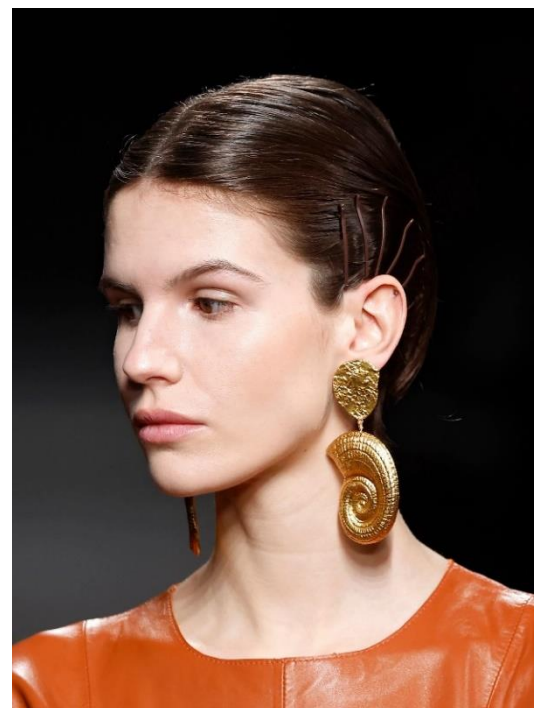


б

Рис. Е.3. Срібні сережки. А) Jean Paul Gaultier, б) Bottega Veneta.



а



б

Рис. Е.4. Актуальні тенденції моди. Морські мотиви. А) Balmain, б) Simorra [25].



а



б



в

Рис. Е.5. Актуальні тенденції моди. Літери. А) Diesel, б) Moschino, в) Simone Rocha.



а



б



в

Рис. Е.6. Актуальні тенденції моди. Коштовні камені. А) Michael Kors Collection, б) Giambattista Valli, в) Jil Sander [26].



а



б



в



г

Рис. Е.7. Актуальні тенденції моди. Прикраси Jacob & Co. А) каблучка Nima's; б) сережки Nima's; в) кольє Star Pearl; г) кольє Circle [27].



а



б



в



г

Рис. Е.8. Актуальні тенденції моди. Прикраси Pasquale Bruni. А) кільце Petit Garden, б) сережки Petit Garden, в) каблучка Petit Garden, г) сережки Petit Garden [28].



а



б



в



г

Рис. Е.9. Актуальні тенденції моди. А) підвіска Forest Spirit, б) Dualis Snake, в) моносережка-гілка, г) Ring with Smoky Quartz Size 17 [29].