

УКРАЇНА



ПАТЕНТ

НА КОРИСНУ МОДЕЛЬ

№ 153823

КОЛОДКА ЗІ ЗМІННОЮ НОСКОВОЮ ЧАСТИНОЮ

Видано відповідно до Закону України "Про охорону прав на винаходи і корисні моделі".

Зареєстровано в Державному реєстрі України корисних моделей
06.09.2023.

Директор
Державної організації «Український
національний офіс інтелектуальної
власності та інновацій»

О.П. Орлюк





УКРАЇНА

(19) **UA** (11) **153823** (13) **U**
(51) МПК
A43D 3/02 (2006.01)

НАЦІОНАЛЬНИЙ ОРГАН
ІНТЕЛЕКТУАЛЬНОЇ ВЛАСНОСТІ
ДЕРЖАВНА ОРГАНІЗАЦІЯ
"УКРАЇНСЬКИЙ НАЦІОНАЛЬНИЙ
ОФІС ІНТЕЛЕКТУАЛЬНОЇ
ВЛАСНОСТІ ТА ІННОВАЦІЙ"

(12) ОПИС ДО ПАТЕНТУ НА КОРИСНУ МОДЕЛЬ

(21) Номер заявки: u 2022 02797	(72) Винахідник(и): Бабич Антоніна Іванівна (UA), Липський Тимофій Миколайович (UA)
(22) Дата подання заявки: 05.08.2022	(73) Володілець (володільці): КИЇВСЬКИЙ НАЦІОНАЛЬНИЙ УНІВЕРСИТЕТ ТЕХНОЛОГІЙ ТА ДИЗАЙНУ, вул. Немировича-Данченка, 2, м. Київ, 01011 (UA)
(24) Дата, з якої є чинними права інтелектуальної власності: 07.09.2023	(74) Представник: Кияшко Андрій Юрійович, реєстр. №228
(46) Публікація відомостей про державну реєстрацію: 06.09.2023, Бюл.№ 36	

(54) КОЛОДКА ЗІ ЗМІННОЮ НОСКОВОЮ ЧАСТИНОЮ

(57) Реферат:

Розбірна колодка містить корпус, змінну носкову частину, систему фіксації носкової частини колодки до корпусу типу "штифт-паз". При цьому корпус колодки має два або три штифти, міцно закріплені на ньому перпендикулярно площині зрізу, а на змінній носковій частині колодки наявні заглиблення відповідної до штифтів форми.

UA 153823 U

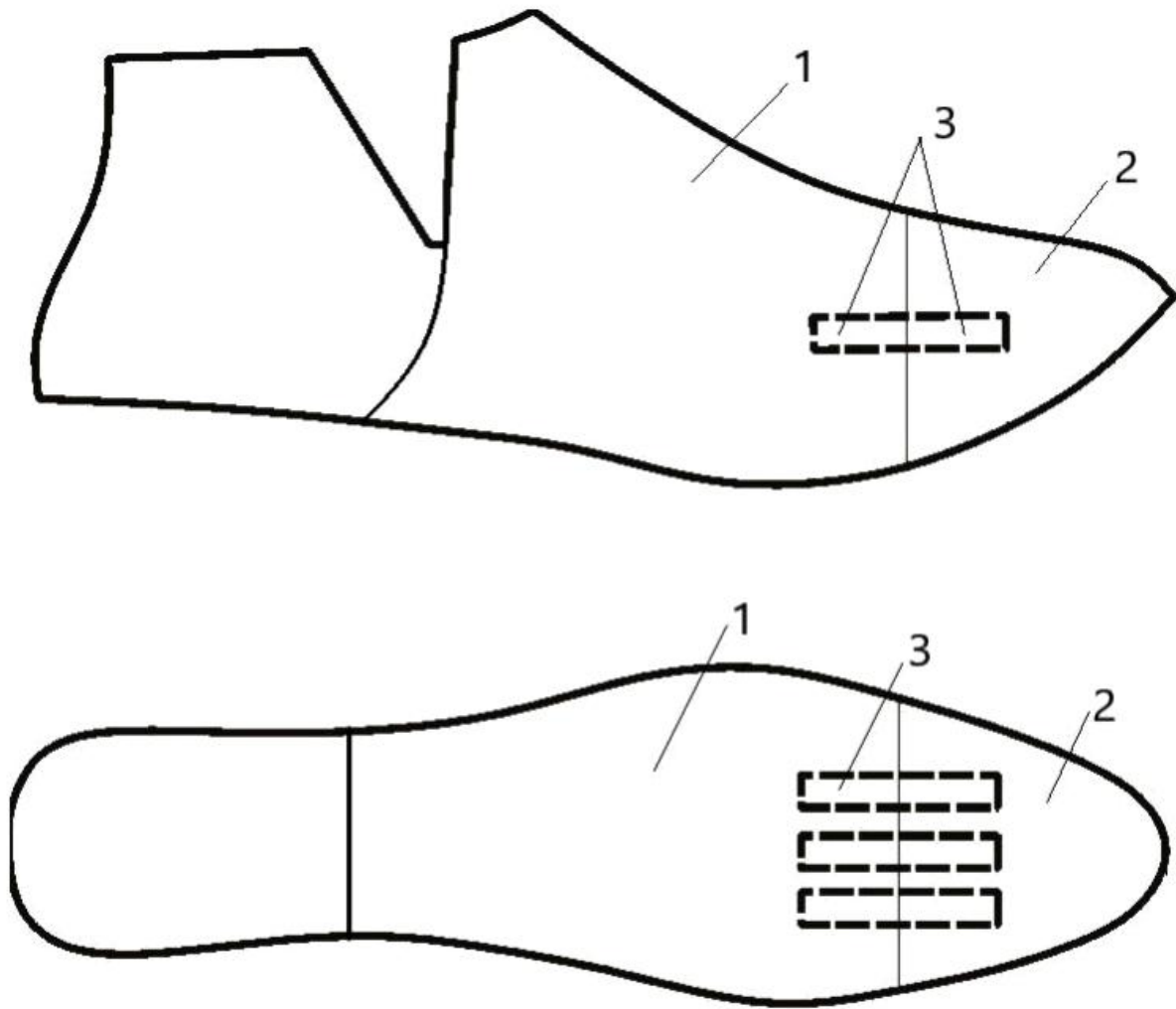


Fig. 1

Корисна модель належить до взуттєвої галузі промисловості, а саме стосується обладнання чи оснастки взуттєвого виробництва.

Відома роз'ємна колодка (Патент СРСР SU448005A1, A43D3/02, 30.10.1974), що складається з двох частин, носкової і п'яtkової, які оснащені механізмом переміщення і фіксації п'яtkової частини. Крім цього, носкова і п'яtkова частини колодки за місцем їх з'єднання виконані у вигляді паз-виступ. Недоліком такої конструкції є неможливість точної фіксації висоти п'яtkової заготовки, що призводить до браку при виготовленні взуття. Крім цього, відома колодка для виготовлення взуття не має набору змінних елементів, яким можна швидко замінити одну модель колодки на іншу для виготовлення взуття з різноманітною конструкцією носкової частини, а також різного призначення.

Відома також колодка зі змінною носковою частиною (Патент СРСР SU310643A1, A43D3/02, 1971), яка виконана порожнистою, з виступом на внутрішній поверхні передньої стінки, а пристосування для кріплення носкової частини оснащене регульованим упором, який розташовано у верхній частині колодки, та важелем, встановленим в колодці уздовж її передньої стінки, один кінець якого надіто на гвинт, другий взаємодіє з регульованим упором, а середня частина спирається на виступ передньої стінки колодки, що дозволяє підвищити надійність кріплення. Недоліком такої конструкції є складність конструкції і системи гвинтового складання колодки в цілому.

В основу корисної моделі поставлена задача створення спрощеної конструкції колодки зі змінною носковою частиною, в яку введенням нових елементів та їх зв'язків забезпечується розширення її функціональних можливостей.

Поставлена задача вирішується тим, що в розбірній колодці зі змінною носковою частиною, що містить корпус, змінну носкову частину, систему фіксації носкової частини колодки до корпусу, згідно з корисною моделлю, розбірна колодка зі змінною носковою частиною має систему фіксації носкової частини колодки до корпусу типу "штифт-паз", а саме корпус колодки має два або три штифти, міцно закріплені на ньому перпендикулярно площині зрізу, а на кожній змінній носковій частині колодки наявні заглиблення відповідної до штифтів форми.

Корисна модель пояснюється кресленнями, де: на фіг. 1 показаний загальний вигляд колодки зі змінною носковою частиною в зборі; на фіг. 2 показаний загальний вигляд колодки без носкової частини.

Заявлена колодка зі змінною носковою частиною містить основну цільну п'яtkово-голінкову частину - корпус 1, змінну носкову частину 2, систему фіксації носкової частини колодки до корпусу типу "штифт-паз" 3, що кріпиться за допомогою трьох штифтів у тіло корпусу колодки, а на змінній носковій частині розташовано три отвори відповідного до штифтів діаметра.

Колодка зі змінною носковою частиною працює таким чином.

На жорстко закріплені штифти по лінії зрізу корпусу колодки 1 надівається вручну необхідна за фасомом змінна носкова частина 2, утворюючи суцільну конструкцію колодки для виготовлення чи ремонту взуття (фіг. 1) і навпаки, за виробничою потребою носкова частина 2 вручну від'єднується від корпусу 1 колодки і змінюється на іншу (фіг. 2). Система фіксації носкової частини до корпусу колодки "штифт-паз" 3 в разі необхідності може бути легко замінена шляхом видалення і вставки нового штифта вручну за допомогою пасатижів і молотка.

Колодка може бути створена промисловим шляхом, у відомий спосіб, з використанням відомих пристроїв та матеріалів.

45 ФОРМУЛА КОРИСНОЇ МОДЕЛІ

Розбірна колодка зі змінною носковою частиною, що містить корпус, змінну носкову частину, систему фіксації носкової частини колодки до корпусу, яка **відрізняється** тим, що має систему фіксації носкової частини колодки до корпусу типу "штифт-паз", а саме корпус колодки має два або три штифти, міцно закріплені на ньому перпендикулярно площині зрізу, а на кожній змінній носковій частині колодки наявні заглиблення відповідної до штифтів форми.

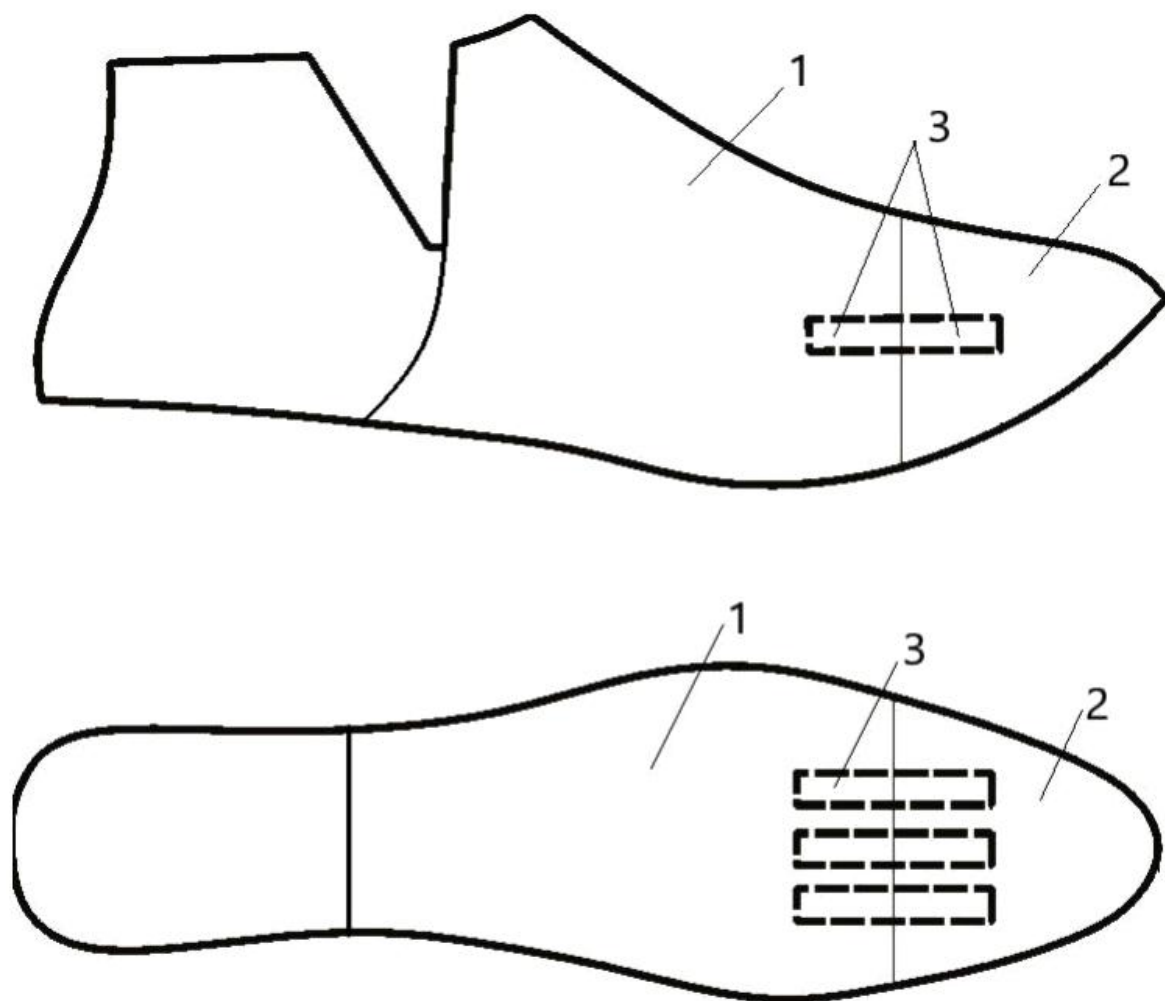
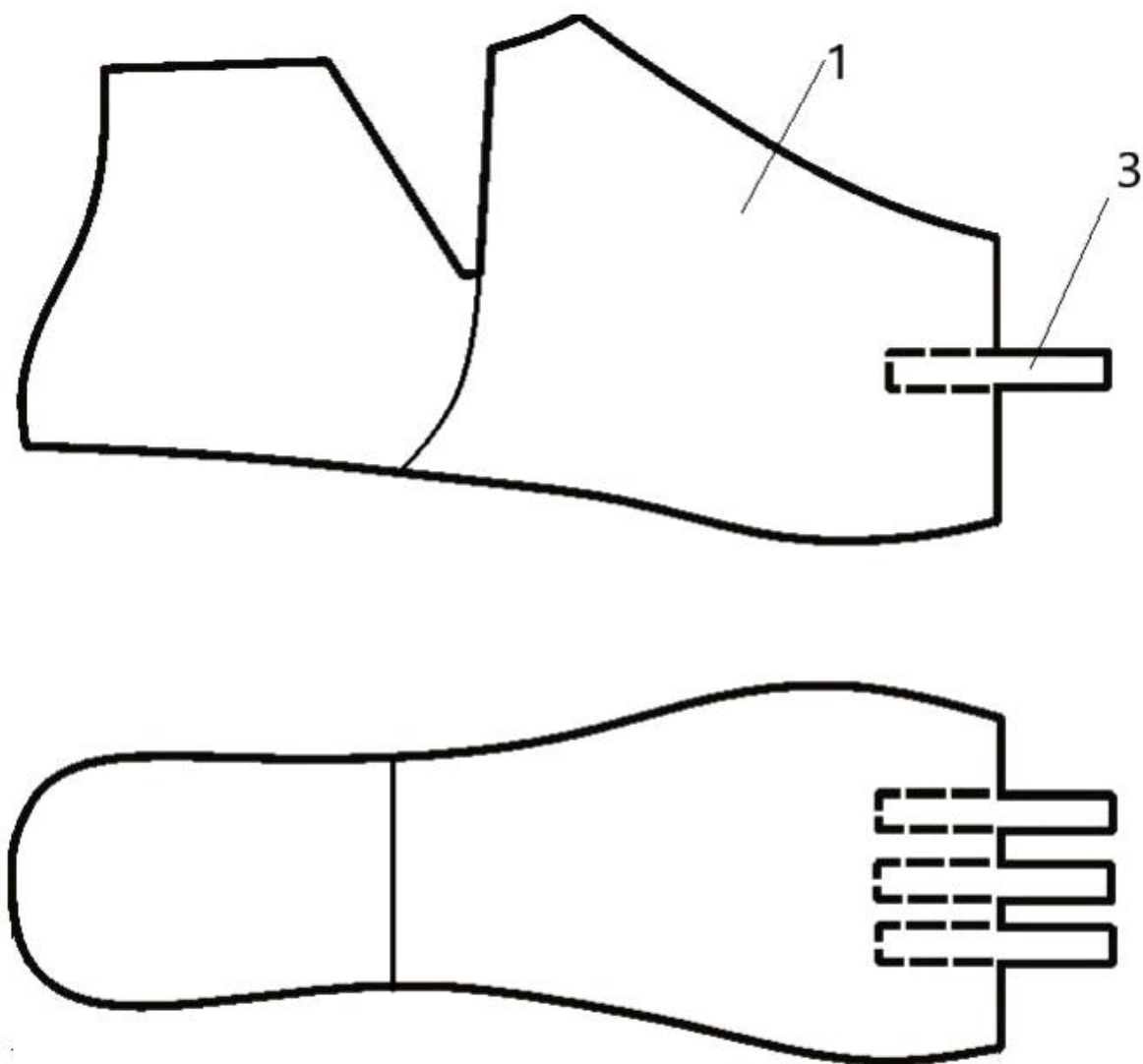


Fig. 1



Фіг. 2