

**МІНІСТЕРСТВО ОСВІТИ І НАУКИ УКРАЇНИ**  
**КИЇВСЬКИЙ НАЦІОНАЛЬНИЙ УНІВЕРСИТЕТ ТЕХНОЛОГІЙ ТА**  
**ДИЗАЙНУ**

Факультет індустрії моди  
Кафедра професійної освіти в сфері технологій та дизайну

*Дипломна магістерська робота*  
на тему:  
«Формування професійного іміджу майбутніх викладачів закладу  
професійно-технічної освіти»

Виконав: студент групи МгПТ-20  
спеціальності 015.36 Професійна освіта  
(Технологія виробів легкої промисловості)  
Іван РОМАНЕНКО

Керівник: к.психол.н., доцент  
Алла КОЛОДЯЖНА

Рецензент: к.пед.н., доцент  
Ольга ВНУКОВА

Київ 2021

**КИЇВСЬКИЙ НАЦІОНАЛЬНИЙ УНІВЕРСИТЕТ ТЕХНОЛОГІЙ ТА  
ДИЗАЙНУ**

Факультет індустрії моди

Кафедра професійної освіти в сфері технологій та дизайну

Спеціальність 015.36 Професійна освіта (Технологія виробів легкої промисловості)

Освітня програма Професійна освіта (Технологія виробів легкої промисловості)

**ЗАТВЕРДЖУЮ**

**Завідувач кафедри ПОСТД**

\_\_\_\_\_ **Тетяна ДЕРКАЧ**  
“ \_\_\_ ” \_\_\_\_\_ 2021 року

**З А В Д А Н Н Я  
НА ДИПЛОМНУ МАГІСТЕРСЬКУ РОБОТУ  
СТУДЕНТУ**

**Романенко Івану Денисовичу**

---

1. Тема роботи: **«Формування професійного іміджу майбутніх викладачів закладу професійно-технічної освіти»**

Науковий керівник роботи к.психол.н., доцент Колодяжна Алла Володимирівна затверджені наказом вищого навчального закладу від \_\_\_\_\_ 2021р. № \_\_\_\_\_.

2. Строк подання студентом дипломної магістерської роботи 14 грудня 2021р.

3. Вихідні дані до проєкту: *професійний імідж; документація що регламентує підготовку фахівців з професійної освіти в Київському національному університеті технологій та дизайну.*

4. Зміст дипломного проєкту (перелік питань, які потрібно розробити):  
*Теоретичний розділ – підготовка інформації щодо професійного іміджу майбутніх викладачів закладу професійно-технічної освіти;*  
*методологічний розділ – методичні вказівки щодо професійного іміджу;*  
*загальні висновки; список використаних джерел; додатки.*

5. Перелік графічно-наочного матеріалу: *анкетування, презентація.*

## 6. Консультанти розділів дипломної магістерської роботи

Розділ	Прізвище, ініціали та посада консультанта	Підпис, дата	
		Завдання видав	Завдання прийняв
Теоретичний	доц. Алла КОЛОДЯЖНА		
Методичний	доц. Алла КОЛОДЯЖНА		

7. Дата видачі завдання 02 вересня 2021 р.**КАЛЕНДАРНИЙ ПЛАН**

№ п/п	Назва етапів дипломної магістерської роботи	Термін виконання етапів	Примітка про виконання
1.	Вступ	10.08.– 31.08.2021	
2.	Розділ 1. Теоретичний	02.09. – 26.10.2021	
3.	Розділ 2. Методичний	26.10. – 23.11.2021	
5.	Висновки	23.11. –30.11.2021	
6.	Оформлення дипломної магістерської роботи	02.12. – 07.12.2021	
7.	Здача дипломної магістерської роботи на кафедрі для рецензування	08.12.2021	
8.	Перевірка дипломної магістерської роботи на наявність ознак плагіату	10.12.2021	
9.	Подання дипломної магістерської роботи у відділ магістратури для перевірки виконання додатку до індивідуального навчального плану	11.12.2021	
10.	Подання дипломної магістерської роботи на затвердження завідувачу кафедри	14.12.2021	

Студент

\_\_\_\_\_ Іван РОМАНЕНКО  
(підпис)

Науковий керівник проєкту

\_\_\_\_\_ Алла КОЛОДЯЖНА  
(підпис)

Директор НМЦУПФ

\_\_\_\_\_ Олена ГРИГОРЕВСЬКА  
(підпис) (прізвище та ініціали)

## АНОТАЦІЯ

**Романенко І.Д. Формування професійного іміджу майбутніх викладачів закладу професійно-технічної освіти. – Рукопис.**

Дипломна магістерська робота за спеціальністю 015.36 – «Професійна освіта (Технологія виробів легкої промисловості)». – Київський національний університет технологій та дизайну. Київ, 2021 рік.

Дипломну магістерську роботу присвячено дослідженню теоретичних основ та обґрунтуванню практичних напрямів удосконалення професійного іміджу майбутніх викладачів закладу професійно-технічної освіти.

Вивчення наукового матеріалу та проведений аналіз навчального процесу студентів дозволили визначити організаційно-педагогічні умови, реалізація яких сприятиме ефективному формуванню професійного іміджу майбутнього викладача професійного коледжу: забезпечення позитивної мотивації до формування компонентів професійного іміджу викладача професійного коледжу; спрямування змісту підготовки у ВНЗ на теоретичне забезпечення процесу формування професійного іміджу викладача професійного коледжу; розробка і упровадження навчально-методичного забезпечення формування професійного іміджу майбутнього викладача професійного коледжу.

*Ключові слова: імідж, професійний імідж, позитивна мотивація, професійний імідж викладача*

## SUMMARY

### **Romanenko I.D. Formation of professional image of future teachers of vocational education. - Manuscript.**

Master's thesis on specialty 015.36 – «Professional education (Technology of light industry products)». – Kyiv National University of Technology and Design. Kyiv, 2021.

The master's thesis is devoted to the study of theoretical foundations and substantiation of practical areas of improving the professional image of future teachers of vocational education.

The study of scientific material and the analysis of the educational process of students allowed to determine the organizational and pedagogical conditions, the implementation of which will contribute to the effective formation of professional image of the future teacher of vocational college: providing positive motivation to form components of professional image of vocational college teacher; directing the content of training in higher education to the theoretical support of the process of forming the professional image of a teacher of a professional college; development and implementation of educational and methodological support for the formation of the professional image of the future teacher of a professional college.

*Key words: image, professional image, positive motivation, professional image of a teacher*

## ЗМІСТ

ВСТУП .....	2
РОЗДІЛ I.....	5
ТЕОРЕТИКО-МЕТОДОЛОГІЧНІ ЗАСАДИ ПРОБЛЕМИ ФОРМУВАННЯ ІМІДЖУ МАЙБУТНІХ ВИКЛАДАЧІВ ПРОФЕСІЙНОГО КОЛЕДЖУ .....	5
1.1. Основні концептуальні підходи до вивчення іміджу .....	5
1.2. Поняття професійно-педагогічного іміджу, його види та функції .....	13
1.3. Принципи формування професійного іміджу майбутнього викладача професійного коледжу .....	25
Висновки до 1 розділу .....	33
РОЗДІЛ II .....	2
МЕТОДИЧНІ ЗАСАДИ ТА ОРГАНІЗАЦІЯ ЕМПІРИЧНОГО ДОСЛІДЖЕННЯ РІВНЯ СФОРМОВАНOSTІ ІМІДЖУ МАЙБУТНІХ ВИКЛАДАЧІВ ПРОФЕСІЙНОГО КОЛЕДЖУ .....	2
2.1. Організація процедури проведення емпіричного дослідження .....	2
2.1.1 Обґрунтування вибору психодіагностичного інструментарію дослідження .....	4
2.1.2 Методичні засади формування професійного іміджу майбутніх викладачів професійного коледжу .....	7
2.2. Аналіз результатів емпіричного дослідження.....	21
2.3. Програма формування професійного іміджу майбутнього викладача професійного коледжу в умовах ВНЗ .....	29
2.4. Профілі рівня сформованості іміджу майбутніх викладачів професійного коледжу .....	53
Висновки до 2 розділу .....	62
ВИСНОВКИ.....	2

СПИСОК ВИКОРИСТАНИХ ДЖЕРЕЛ.....	5
Додаток А.....	12
Додаток Б.....	2
Додаток В.....	3
Додаток Г.....	2
Додаток Д.....	4

## ВСТУП

**Актуальність теми дослідження.** Зростаюча потреба суспільства у кваліфікованих педагогічних кадрах висунула на перше місце завдання підвищення якості підготовки випускників вищої школи, виховання нового типу викладача-професіонала, духовну, високоморальну, творчу особистість, що має певні конкурентні переваги, здатну знайти й реалізувати себе в майбутній професії. Ці вимоги зафіксовані в Законі України «Про вищу освіту», Національній доктрині розвитку освіти України у XXI ст., Концепції національно-патріотичного виховання молоді, Концепції «Нова українська школа» та інших державних документах. Підкреслюється необхідність підвищення статусу виховання, оновлення його мети, змісту і методів у нових соціокультурних умовах, яке здійснює процес людинотворення, культуротворення, духовності і моральності. Від рівня професіоналізму, педагогічної майстерності, загальної культури та духовно-моральних і естетичних проявів сучасного викладача залежить його імідж, який є показником якості й оцінки його діяльності. Наша увага у цьому контексті прикута до викладача професійного коледжу.

Наукові дослідження висвітлюють проблему формування іміджу освітніх установ (В. Волкова, О. Зеркіна, Л. Клименко, М. Олімова, М. Піскунов, Н. Тягунова та ін.), методологічні та методичні засади формування іміджу майбутнього викладача (Т. Бусигіна, А. Калюжний, О. Камишева, А. Кононенко, Н. Тарасенко, В. Черепанова, О. Бекетова, М. Єлагін, Л. Качалова, Т. Кулакова, Л. Семенова та ін.). Водночас, проведений контент-аналіз наукових праць, нормативних документів та методичних розробок з проблеми формування професійного іміджу майбутнього викладача свідчить про недостатній рівень дослідження багатьох аспектів цієї проблеми. Таким чином і було зумовлено вибір теми дослідження «Формування професійного іміджу майбутнього викладача професійного коледжу».



**Мета дослідження** – теоретичне обґрунтування та емпіричне дослідження формування професійного іміджу майбутнього викладача професійного коледжу.

Досягненню поставленої мети сприяло вирішення наступних **завдань**:

- *визначити* теоретичні засади поняття імідж та проблеми формування професійного іміджу майбутнього викладача професійного коледжу на основі аналізу теоретико-методологічних робіт вітчизняних та зарубіжних авторів;
- *виконати* діагностику професійного іміджу майбутнього викладача професійного коледжу;
- *проаналізувати* проблеми формування професійного іміджу майбутнього викладача професійного коледжу;
- *розробити* програму формування професійного іміджу майбутнього викладача професійного коледжу в умовах ВНЗ.

**Об'єкт дослідження** – професійний імідж майбутнього викладача професійного коледжу.

**Предмет дослідження** – процес формування професійного іміджу майбутнього викладача професійного коледжу в умовах ВНЗ.

**Методи дослідження.** З метою вирішення поставлених дослідницьких завдань та для забезпечення об'єктивності дослідження в роботі використана низка методів, а саме:

- *теоретичні* – метод теоретичного аналізу та узагальнення наукових першоджерел за проблематикою, що досліджується;
- *емпіричні* – метод психолого-діагностичного обстеження; методи математико-статистичного аналізу даних для кількісної та якісної обробки отриманих результатів.

**Практичне значення дослідження** полягає у розробці програми формування професійного іміджу майбутнього викладача професійного коледжу та можливості її використання у подальших дослідженнях за даною тематикою. Довідка про впровадження результатів наукового дослідження представлена в додатку до диплома (Додаток Д).

**Апробація результатів дослідження.** Головні положення дипломної роботи оприлюднені у доповідях та повідомленнях на міжнародних та всеукраїнських науково-практичних конференціях:

1. Романенко І.Д. Формування професійного іміджу майбутнього викладача. Освіта Україні в роки незалежності та її подальший розвиток в умовах інформаційного суспільства: зб. Наук. Праць / редкол.: А.В. Сакун. Київ: КНУТД, 2021. С. 41-43

**Структура роботи** включає: вступ, два розділи, висновки до кожного розділу, загальні висновки, список використаних джерел, додатки. Робота викладена на 103 сторінках, ілюстрована 16 таблицями та 10 рисунками, бібліографічний покажчик вміщує 78 джерел.

## РОЗДІЛ I

### ТЕОРЕТИКО-МЕТОДОЛОГІЧНІ ЗАСАДИ ПРОБЛЕМИ ФОРМУВАННЯ ІМІДЖУ МАЙБУТНІХ ВИКЛАДАЧІВ ПРОФЕСІЙНОГО КОЛЕДЖУ

#### 1.1. Основні концептуальні підходи до вивчення іміджу

Імідж є феноменом ХХ століття, але своїм корінням він сягає глибини історії. Імідж можна вважати джерелом інформації про соціальний статус особи, її матеріальний стан, цінності, ступінь самореалізації тощо. Імідж професії – це поєднання власних уявлень про себе, самоусвідомлення як представника певної професійної групи крізь призму стереотипів сприйняття її оточенням.

Власне саме поняття іміджу почало формуватися з давніх-давен. На всіх етапах розвитку суспільства політичні та державні діячі використовували спеціальні техніки впливу на свідомість народних мас. Вожді, імператори, королі, міністри завжди були не тільки блискучими промовцями, ораторами, а й справжніми психологами, які розуміли інтереси більшості, могли вміло керувати суспільною думкою. Кожна відома історична постать мала свій чіткий образ, який включав певні зовнішні та внутрішні особистісні характеристики, специфіки поведінки [6, с. 47].

Перші свідчення про вивчення іміджу присутні у працях античних філософів, у творах мислителів Середньовіччя та Епохи Відродження, філософів Нового Часу. Видатний політичний діяч та полководець Юлій Цезар міг дуже вміло керувати народними масами та заручатися їх підтримкою. Блискучий оратор Стародавнього Риму - Цицерон - вважав, що для впливу на поведінку людей, необхідно вивчати їх інтереси та вподобання [31, с. 11].

Одним з перших теоретиків іміджу вважається Нікколо Макіавеллі, який у праці «Государ» надав науково-прикладне обґрунтування важливості феномену «іміджу» та довів, що «образ-маска» має важливе значення для

державного діяча. Філософи Ф. Бекон та М. Монтень звертали увагу на роль враження, яке справляє людина на інших, його значення для суспільного життя та побудови міжособистісних відносин. Зовнішній образ вивчали А.Шопенгауер та Ч. Дарвін, а Ф. Ніцше стверджував, що кожний геній носить маску [73, с. 11].

Власне сам термін «імідж» з'явився лише на початку ХХ століття в США. Економічний спад, який розпочався в цей період у країні, зумовив зростання незадоволеності у суспільстві та значною мірою вплинув на розвиток міжнародних відносин. Негативний образ країни почав заважати розвитку бізнесу. Таким чином, перші іміджмейкери отримали чітке завдання: створити позитивний імідж країни, який зміг би завоювати міжнародну спільноту та стати стандартом для всього світу. З цією метою було розроблено «імідж-стандарт» президента країни та першої леді. Саме тоді з'явилося поняття «американський спосіб життя», виникла філософія іміджмейкерів «завоювати увесь світ», і взагалі – було розроблено перші технології формування особистого іміджу. Спочатку термін «імідж» використовувався в підприємстві та економіці як засіб психологічного впливу на споживача, а в рекламі – для диференціації товарів. Згодом виникла потреба диференціації суспільних та політичних діячів. Таким чином, поняття «імідж» почали використовувати не тільки з метою реклами товарів та послуг, тобто об'єктів суспільного життя, але й для формування в свідомості мас певного ставлення до окремих суб'єктів [58, с. 26].

У 60-і роки ХХ століття в США з'являється новий напрям у науці з дослідження поняття іміджу особистості та його формування – іміджелогія, і його починають активно використовувати засоби масової інформації для популяризації політичних та суспільних діячів, акторів, співаків.

Підґрунтям для становлення сучасної іміджелогії стала теорія засновника гуманістичної психології А. Маслоу, який створив ієрархію базових людських потреб. Психолог вважав, що «однією з основних потреб людини є потреба у визнанні та самореалізації, оскільки кожна людина, на його думку, прагне

реалізувати свої таланти та здібності, проявити себе в суспільстві, бажає здобути високу оцінку своїх позитивних якостей, отримати схвалення власних дій» [47, с. 54]. Психолог наголошував на тому, що «визнання дає можливість поважати самого себе, відчувати свободу, впевненість, а репутація, престиж та повага формують почуття власної значущості, сили, корисності» [47, с. 55]. Таким чином, саме завдяки формуванню позитивного іміджу, що відповідає вимогам та очікуванням соціуму, можна отримати справжнє визнання та досягти професійного успіху.

Наприкінці ХХ – на початку ХХІ сторіччя імідж стає предметом вивчення та дослідження багатьох вітчизняних дисциплін: філософії, економіки, політології, психології, соціології, педагогіки. В середині 80-х років ХХ століття з'являються перші наукові праці з вивчення засобів формування й керування іміджем, обґрунтовуються теоретичні аспекти його функціонування. У 90-ті роки ХХ століття іміджелогія виокремлюється в самостійну науково-прикладну галузь знань.

Для визначення поняття «імідж особистості» вважаємо за доцільне звернутися до етимології слова «імідж» та проаналізувати визначення довідників та енциклопедичних видань, а також науковців, що досліджували цю проблему.

Поняття «імідж» прийшло до української мови з англійської. Слово «image» походить від латинського слова «imago», яке перекладається як «образ, вигляд» [14, с. 32].

У «Сучасному словнику із суспільних наук» під поняттям «імідж» розуміють цілеспрямований образ (особи, явища, предмета), що формується, та покликаний мати емоційно-психологічний вплив з метою популяризації, реклами тощо [64, с. 134]. І тут провідне місце посідає концепт «цілеспрямований». Таким чином, стає зрозумілим, що, по-перше, імідж створюється не стихійно, а з метою вирішення певних завдань та досягнення поставлених цілей. По-друге, імідж – це категорія, що може характеризувати не

тільки особистість, але й предмети та явища. По-третє, імідж покликаний впливати на емоції людини з метою формування її особистого ставлення.

У «Новітньому психологічному словнику» терміну «імідж» дається таке визначення: «емоційно-зabarвлений образ будь-кого або будь-чого, що склався в масовій свідомості та має характер стереотипу» [72, с. 161]. У «Словнику конфліктолога» імідж пропонується розуміти як «стереотипізований образ конкретного об'єкта, що існує в масовій свідомості» [3, с. 118]. У вищенаведених визначеннях автори акцентують увагу на стереотипізованому характері іміджу.

З філософсько-педагогічної точки зору поняттю «імідж» дається таке визначення: «імідж – це феномен символічної реальності, мета або результат дій, спрямованих на виявлення та презентацію цільової аудиторії (адресному суб'єкту спілкування) певних якостей, які відображають якість суб'єкта в умовах ділової або масової комунікації» [69, с. 45]. Стає зрозумілим, що для формування іміджу необхідним є проведення низки дій для підкорення цільової аудиторії.

У педагогічному енциклопедичному словникові імідж розуміється як «цілеспрямований образ (будь-якої особи, явища, предмета), що формується та впливає на емоційно-психологічному рівні з метою популяризації, реклами тощо. Так, основою іміджу є система ролей, які людина грає протягом усього свого життя, що доповнюється її рисами характеру, інтелектуальними особливостями, зовнішніми даними, одягом, мімікою» [48, с. 103].

Таким чином, можна зробити висновок, що для створення певного образу провідну роль відіграє його цільова аудиторія, бо враховуються її характеристики, специфіка, сфера діяльності, приймаються до уваги її очікування та сподівання. Імідж є соціокультурним феноменом, що існує тільки в межах суспільства, яке детермінує його суть, спрямованість і характер. Відтак, імідж стає своєрідним інструментом, що, в певній мірі ідеалізуючи та перебільшуючи якості та переваги його носія, впливає на свідомість певної аудиторії з метою формування певного ставлення [21, с. 42].

Дуже схожі визначення має поняття «імідж особистості».

Соціолог Д. Ягер зауважує, що імідж складається з усієї сукупності рис, зовнішнього вигляду, мови, манери поведінки людини. На його думку, імідж – це мистецтво «керувати враженням». Окрім соціально-психологічних характеристик, науковець вносить до свого визначення зовнішні дані особистості [74, с. 40].

В. Зазикін розуміє імідж як «особливий психічний образ, що дуже або певним чином впливає на емоції, поведінку та ставлення особистості, групи» [20, с. 36].

Е. Пайнс зазначає, що імідж – це «розповідь про себе, символ, який без слів говорить про те, де на суспільних сходах ви стоїте, до якого кола професій належите, яким є ваш характер, темперамент, уподобання, ваші фінансові можливості» [45, с. 34]. На думку дослідника, саме імідж характеризує особистість, акцентуючи увагу не лише на візуальній картинці, а й надає змогу оцінити її соціальне положення, внутрішній світ.

На думку О. Медведевої, імідж – це «цілеспрямовано створюваний особливий образ-уявлення, що за допомогою асоціацій наділяє об'єкт (явище, особистість, товар тощо) додатковими цінностями і завдяки цьому сприяє більш емоційному сприйняттю об'єкта» [40, с. 185].

За визначенням Поллі Берд, імідж – це цілеспрямований вплив на поведінку людини як найбільш ефективний спосіб донесення інформації до неї з метою реалізації цілей комунікатора [76, с. 193].

На думку А. Калюжного, імідж – емоційно забарвлений шаблонний образ (ідеалізована модель) елементів суспільства, предметного світу, ідеальних структур. Він створюється суб'єктами в індивідуальній, груповій та громадській свідомості для досягнення певних цілей [27]. На його думку, особистісний імідж – це поєднання внутрішніх і зовнішніх чинників, які спричиняють його складники – самоімідж, сприйнятий та необхідний імідж. Така типологія відбиває різноаспектне усвідомлення іміджу – з огляду на своє «Я» та інших, зважаючи на реалії та бажання [27, с. 101].

В. Шепель під іміджем розуміє образ, візуальну привабливість особистості, тобто ту форму життєв'яву людини, завдяки якій виокремлюються особистісно-ділові характеристики або індивідуальний вигляд, ореол, створюваний засобами масової інформації, соціальною групою або власними зусиллями особистості з метою привернути до себе увагу [73, с. 31].

Отже, імідж – це складна суб'єктивна категорія, в основі якої завжди знаходиться оціночний компонент. Імідж завжди створюється з певною метою та на його формування завжди впливає суспільна думка.

Проаналізувавши визначення поняття «іміджу особистості», можемо зробити висновок про відсутність єдиного, чіткого його визначення. Так, психологія акцентує увагу лише на властивостях особистості, в соціології імідж розглядається з точки зору стереотипів, що існують у суспільстві, філософію цікавить успішна презентація якостей суб'єкта, а в політичній науці імідж розглядається як конкурентоспроможний феномен.

Враховуючи вищезазначені тлумачення цього поняття, ми будемо розуміти імідж особистості, як сукупний суб'єктивний образ, уявлення, що виникає в інших про певну особу на основі її зовнішніх і внутрішніх характеристик та формує певне ставлення до неї.

Таким чином, імідж особистості є складним, багатогранним утворенням, що розкриває унікальність і неповторність особистості та має свою структуру. І. Нефьодова виділяє два основні складники іміджу: внутрішній та зовнішній. Внутрішній складник включає особистісні та моральні якості, ціннісні орієнтації, мотиви, установки, творчий потенціал, що сприяють формуванню особистісного іміджу. Компоненти, які орієнтовані на сприйняття оточуючими, утворюють зовнішній імідж, що формується різноманітними засобами зовнішньої виразності. Зовнішній вигляд, вираз обличчя, міміка, жести, пози, голос, тональність, тембр, темп мови, паузи, сміх надають багато інформації про особу. Не менш значну роль в отриманні цілісного образу відіграють писемне та усне мовлення (вербальний канал), а також запахи, аромати, стиль життя, середовище, соціальне оточення, ідеологія особистості [43, с. 81].



У свою чергу, О.Ю. Пансюк виділяє структурні компоненти іміджу особистості, схематично представлені на рис. 1.1:



Рис. 1.1. Структурні компоненти іміджу особистості [46, с. 74]

Сформований імідж як результат буття людини в соціумі характеризується динамічністю, гнучкістю, адже здатний до змін в залежності від зовнішніх умов та вимог, що висуваються до його носія. Беручи до уваги той факт, що імідж є складним соціально-психологічним явищем, яке можна вивчати з різних точок зору, сучасна наука пропонує три основних підходи щодо типологізації іміджу особистості: функціональний, контекстуальний, порівняльний.

У межах функціонального підходу виділяють такі типи іміджу особистості:

- дзеркальний – це те уявлення, що людина має про саму себе;
- поточний – це оцінка людини, що формується в інших в момент безпосереднього спілкування, або базується на інформації, отриманої з інших джерел;
- бажаний – це імідж-ідеал, до якого прагне людина [43, с.62].

У порівняльному підході, якщо мова йде про порівняння особистісних якостей, виділяють:

- ідеальний імідж – узагальнений образ, який бажають бачити інші в людині;

- первинний імідж – це уявлення про конкретну людину, особу, суб'єкт діяльності, що формується під час першого знайомства;

- вторинний імідж – імідж, що виникає під час конкурентної боротьби. Це образ, який формується на компромісі між тим іміджем та характеристиками, які бажають бачити в конкретній людині, та бажанням уникнути певних характеристик, що суперечать ідеальному уявленню [43, с.63].

Беручи до уваги оціночний критерій, імідж може бути негативним, позитивним або нейтральним. Аналізуючи імідж особистості з точки зору контекстуального підходу, на перший план виходить соціальний критерій, оскільки людина – істота, що живе в соціумі та відіграє конкретні соціальні ролі. В цьому випадку мова йде про професійний імідж: імідж політика, артиста, зірки шоу-бізнесу, лікаря, вчителя [35].

Отже, уявлення людини про себе не завжди збігається з думкою інших людей; існує узагальнений ідеальний образ, якого прагнуть досягти шляхом здійснення постійного самоаналізу та порівняння реальних характеристик з тими, що повинен мати ідеальний образ. Тому для формування особистісного іміджу важливе значення має міжособистісна взаємодія носія іміджу з оточенням.

Загалом імідж особистості є багатограним утворенням, що за допомогою символів та знакових систем (голос, жести, міміка, хода, одяг, аксесуари тощо) здатний відображати дійсність, надавати інформацію про відображуваний суб'єкт, впливати на інших людей, їх свідомість, емоції та поведінку, може змінюватися та розвиватися в залежності від зовнішніх умов, вимог та очікувань аудиторії, допомагає пристосовуватися до змін соціального та професійного середовища [27, с. 123]. Завдяки правильно сформованому іміджу можливо досить швидко увійти в конкретне соціальне середовище, привернути до себе увагу, встановити міжособистісні стосунки. У цьому контексті Т.Р. Гарішина відзначає: «Привабливий імідж мимоволі притягує до себе людей, а

тому їх психологічно легше налаштувати на те, що говорять або демонструють. Вдалий вибір моделей поведінки та реалізації різних соціальних ролей дозволяє комфортно себе почувати в спілкуванні з людьми різного соціального й професійного статусу, незалежно від власного віку» [14, с. 9].

Таким чином, сутність іміджу як психолого-педагогічної характеристики полягає в його здатності впливати на емоції аудиторії, пристосовуючись до її очікувань, виділяючи та підкреслюючи найголовніших риси та якості його носія. Позитивний імідж робить людину більш привабливою, підвищує її самооцінку та загальний емоційний стан, допомагає налагодженню комунікації, формує позитивне враження про неї, сприяє не тільки ефективному вирішенню особистих питань, а й стає основною запорукою досягнення успіху в професійній сфері. Відтак, створення іміджу відіграє велике значення для професій, які належать до категорії суб'єкт-суб'єктної взаємодії, де людина є основним суб'єктом професійної діяльності.

## **1.2. Поняття професійно-педагогічного іміджу, його види та функції**

Освіта посідає одне з провідних місць серед цінностей життя. Однак на сьогоднішній день вона зазнає значних змін, адже зростає увага до професійної діяльності педагога, і власне від його особистості та рівня професійної підготовки залежить якість навчально-виховного процесу. Педагогом не тільки передаються знання та досвід, він також і учить власним прикладом, допомагає у пізнанні життя, він стає справжнім другом і наставником, сприяє розвитку та становленню особистості, її духовності та національної гідності, готує молоде покоління до життя в суспільстві, впливає на формування поглядів, поведінки, навчає бути вихованими, любити себе та оточення. Сучасний педагог повинен не тільки знати свій предмет, вміти його викладати, а й бути ерудованою, освіченою, висококультурною, привабливою особистістю, яка прагне постійного саморозвитку, володіє технікою самопрезентації та постійно працює над створенням власного позитивного професійного іміджу.

Щодо іміджу педагога, то він як предмет спеціальних досліджень став лише у ХХ столітті. В той же час, вже на ранніх етапах усвідомлення сутності професії вчителя та її суспільної значущості, образу педагога, його професійним характеристикам та особистісним якостям була приділена значна увага. Так, за періоду Давньогрецької держави вчитель повинен був служити добру, істині, красі, бути прекрасним оратором, вмів вести бесіди та вчив інших бути цікавими співрозмовниками. До основних характеристик постаті тогочасного педагога відносили інтелект, артистизм, дотепність, організаторські якості [25]. У стародавньому Римі основна мета навчання полягала у підготовці дитини до суспільної, військової і господарської діяльності, а найважливіше завдання виховання – підготувати римського громадянина, готового пожертвувати всім заради своєї держави, свого роду. Ідеальним ритором-філософом того часу була всебічно розвинута людина, яка мала динамічний розум та була досить впливовою людиною, що брала активну участь в суспільному та політичному житті країни [21, с. 143].

Особистості вчителя увагу приділяли і в епоху Середньовіччя. За цього періоду образ вчителя подавався крізь призму розуміння церквою його ролі. Через схоластику, метою якої було примирення віри й розуму, релігії та науки, визначався увесь навчально-виховний процес. Тому за Середньовіччя образ педагога мав дещо негативний відтінок. Він поставав суворим та досить жорстоким, не цурався покарань за погані успіхи, порушення дисципліни й церковних інструкцій [21, с. 215].

Аналізуючи педагогічні ідеї Київської Русі, зауважимо, що після прийняття християнства розпочався період розвитку освіти і шкільництва, а образ педагога поступово набув особливої значущості. «Князь Ярослав Мудрий наставляв учителів вчити та любити всіх дітей однаково, бути благочестивими, розсудливими, смиренними, мудрими та лагідними, не заздрісними, не п'яницями, не хабарниками, в усьому – взірцем добрих справ» [70, с. 482]. Вище досягнення педагогічної думки Київської Русі – це «Повчання дітям» Володимира Мономаха, в якому обґрунтовувалася необхідність переходу від

релігійно-аскетичного виховання до виховання, пов'язаного з практичними потребами людини. «У своєму творі мислитель наголошує на тому, що дитину треба виховувати добрими справами, та звертає увагу на важливість прикладу старших. Тому визначення вихователя як прикладу для наслідування стає основною характеристикою його образу» [25].

За епохи Відродження у Західній та Центральній Європі прийшли революційні перевороти в науці, розвиток математики, механіки, астрономії, географії, літератури, виникнення книгодрукування в Європі, відкриття Америки. Для цього періоду характерним є звільнення від впливу церкви та відхід від релігійно-догматичного світогляду. Е. Роттердамським у своїй праці «Жорстокі вчителі» наголошував на тому, що «перший крок на шляху до освіти – це повага та симпатія до вчителя та підкреслював, що вчитель своїми прийомами не повинен відбити у дитини бажання вчитися, а, навпаки, повинен прищеплювати любов до навчання та науки» [55, с. 101]. Філософ звертав увагу на те, що «дитина зможе полюбити свого наставника, якщо відчуватиме любов до навчання, до освіти» [55, с. 127].

Видатний філософ, педагог-новатор – Я. Коменський – робить вчителя однією з ключових фігур педагогічного процесу. У своїй книзі «Про вигнання з шкіл відсталості» педагог-гуманіст писав, що «не можна доручати справу виховання жодній неосвіченій людині, а тим більше людині не певній у моральному відношенні, чиє благочестя і совість сумнівні» [29, с. 152]. З його точки зору, вчитель повинен залишатися справжнім прикладом для своїх вихованців і тому педагога виставляв достатньо високі вимоги до вчителів та чітко формулював якості, які будуть сприяти формуванню образу справжнього педагога. На думку Я. Коменського, вчитель, насамперед, повинен бути чесним, працьовитим, наполегливим, релігійним, повинен любити дітей та ставитися до них з добротою, повагою, бути не тільки керівником, але й другом, прикладом для наслідування. Філософ ставив перед учителями того часу триєдине завдання: вчитель повинен знати, чому навчати, вчитель повинен вміти та хотіти навчати [25].

Епоха Просвітництва стала часом інтенсивних пошуків та вирішення багатьох педагогічних проблем. «У цей період освіти починають вважати основою процвітання держави, а виховання – важливою рушійною силою досягнення рівності, свободи, надається більш детальна конкретизація вимог щодо постаті педагога-вихователя» [30, с. 12]. Педагогами-гуманістами цього періоду основна увага в образі педагога приділялася його внутрішнім компонентам та професійним якостям, наголошувалося на тому, що педагог повинен любити дітей, бути високоморальним, вихованим, особистістю, яка вміє навчати, володіє педагогічними прийомами та методами роботи з учнями.

Швейцарський педагог Й. Песталоцці стверджував, що «вчителем має бути не просто освічена людина, а людина, що, насамперед, щиро любить дітей, що в процесі будови навчально-виховного процесу ураховує знання про фізичні та психічні особливості учнів» [49, с. 587]. На його думку «вчитель повинен бути взірцем для дітей, гідним прикладом для наслідування» [49, с. 429]. Тільки такі якості «як кмітливість, життєрадісність, скромність та моральна чистота здатні завоювати симпатії дітей, їх любов та повагу» [49, с. 563].

А. Дістервегом у «Посібнику до освіти німецьких учителів» викладено багато важливих для вчителя порад і рекомендацій відносно його самоосвіти, вдосконалення своєї спеціальності, систематичного вивчення педагогіки й методики. З позиції філософа, саме вчитель відіграє вирішальну роль у навчально-виховному процесі, і тому повинен бути добросовісним, високоосвіченим, гуманним, добрим, обережним, досконало знати свій предмет, постійно працювати над собою, дбайливо ставитися до дітей [18, с. 119].

Важливо є роль у розвитку вітчизняної освіти теоретика та педагога Феофана Прокоповича. У його творі «О риторическом искусстве» висловлено цінні думки щодо постаті педагога в навчальному процесі. До визначних ознак образу вчителя він відносив «ораторський хист, здатність викликати емоційну відповідь на викладання матеріалів різних дисциплін» [53]. Відомий український педагог та філософ Г. Сковорода закликав «виховувати молодь на

засадах любові та гуманізму, а серед основних рис педагога він виділяв любов і повагу до особистості учня, гідність, безкомпромісність, чесність, служіння добру. Безмежна любов до вихованців в нього поєднувалась з великою вимогливістю до них» [8, с. 54]. Провідною називав роль вчителя Т. Шевченко, і саме вчитель повинен мати за мету служіння народу. Вчений-педагог О. Духнович назвав у свій час учителів «просвітителями народу» та висував до них високі вимоги. На його думку, «вчитель повинен мати справжнє покликання до професії, добре знати свій предмет, бути високоморальним, уміти працювати з дітьми, не замикатися в рамках своєї професії, а поширювати знання серед усього народу» [25].

К. Ушинський – один з найавторитетніших педагогів ХІХ століття, основоположник наукової вітчизняної педагогіки – наголошував на тому, що особа вчителя – це все у справі виховання, тому він повинен бути всебічно підготовленим до вчительської роботи. На думку педагога, «учитель має любити свою професію, володіти педагогічним тактом та завжди удосконалювати своєю майстерність» [67, с. 31]. Щодо професійного аспекту діяльності, педагогу «важливо знати свою справу, чітко уявляти мету педагогічного процесу, мати високу практичну підготовку, володіти методикою навчання й виховання, уміти викладати свої знання визначено і точно, бути не тільки хорошим викладачем, але й умілим вихователем» [67, с. 32]. Педагог звертав увагу на те, що «...якщо вихователь як за своєю освітою, так і за характером, відповідає високому покликанню педагога, то заклад в його руках може досягти досконалості» [67, с. 33].

Активною громадською діячкою періоду української революції, першою жінкою-теоретиком педагогіки була С. Русова. Вона вважала педагога центральною постаттю в навчально-виховному процесі. «Тільки щасливий, не змучений тяжким життям, вільний вчитель зможе стати більш корисним в освітньому процесі» [25]. Педагогиня чітко сформулювала вимоги до справжнього вчителя, який «має бути митцем, носієм правди і науки» [25].

Високо оцінювалася роль учителя в суспільстві українським педагогом-гуманістом А. Макаренком. Він називав учителя «інженером дитячих душ», вважав, що «кожен учитель-вихователь може володіти педагогічною майстерністю, повинен мати добру загальноосвітню, професійну і педагогічну підготовку; бути ініціативним, активним, енергійним і життєрадісним, гуманним і чуйним товаришем і другом, вимогливим до себе й вихованців, працювати творчо; уміти аналізувати свою роботу і вивчати досвід роботи товаришів; мати педагогічний такт; володіти певними акторськими здібностями» [36, с. 331].

Великою є заслуга в розробці педагогічної культури та іміджу вчителя видатного педагога сучасності В. Сухомлинського. В його творах «Серце віддаю дітям», «Павлівська середня школа», «Як виховати справжню людину», «Розмова з молодим директором школи», «Сто порад учителеві», чітко вимальовано образ ідеального педагога. В. Сухомлинський вважав, що педагог «повинен вірити в успішність виховання дітей, бути чуйним, турботливим, розуміти світ дитинства, володіти собою, стримувати збудження й роздратування [62]. Надзвичайно важливе значення в професійному становленні вчителя мають «його ідейно-політичні й моральні якості, любов до дітей, наполегливість, вимогливість і педагогічний такт» [63].

У другій половині ХХ століття педагогічною наукою приділяється все більше уваги педагогу, його зовнішній привабливості, внутрішній відповідності професії, моральним цінностям та нормам поведінки. Було проведено спеціальні дослідження та розроблено нові підходи до формування індивідуального іміджу. У зв'язку із загальною переорієнтацією освіти, професійний імідж педагога здобув неабиякої значущості і набуло поширення поняття «педагогічний імідж».

Так, О. Грейліхом було запропоновано розглядати педагогічний імідж як «полісемічну категорію, що характеризує стиль професійно-педагогічної діяльності, манеру спілкування, вміння індивідуалізувати свій образ, надавати йому естетичної виразності. Суспільство породжує вимоги до професійного



іміджу педагога, але такі якості, як любов до дітей, студентів, високий професіоналізм, доброта, щирість, вміння спілкуватися залишаються незмінними» [16, с. 18].

М. Варданян визначає імідж педагога як «образ-уяву системи його внутрішнього, зовнішнього та процесуального компонентів, що виражені в індивідуальному стилі діяльності вчителя та виявляються через фізичний вигляд, мову, виразність дій, міміки в сукупності з естетичним оформленням (одягом, зачіскою, макіяжем та іншими атрибутами зовнішності), а також через предметно-просторове середовище виконання його професійної діяльності» [12, с. 39-40].

Н. Тарасенко педагогічний імідж розуміє як «компонент культури педагогічної діяльності, який зумовлює успішність професійної діяльності педагога, бо дозволяє йому краще виявити особистісні та ділові якості» [66, с. 49]. На її думку, індивідуальний імідж – це «система особистісних якостей педагога (толерантність, фактичність, доброзичливість, рефлексивність тощо) і психологічних засобів (вербальних та невербальних, методів спілкування, позицій, ролей) до яких цілеспрямовано удається педагог з метою отримання оптимального результату педагогічної діяльності» [66, с. 53].

Л. Донська стверджує, що «імідж педагога – це така інтегральна характеристика, яка включає в себе сукупність зовнішніх і внутрішніх індивідуальних, особистісних, індивідуальних та професійних його якостей, що сприяють ефективності педагогічної діяльності» [19].

О. Поповою трактується індивідуальний імідж педагога як «імідж, що характерний для кожного педагога як особи. До нього входять індивідуально-особистісні характеристики, фізичні дані, установки педагога, самооцінка, зовнішній вигляд. До змісту індивідуального іміджу педагога відносяться деякі стійкі комунікативні установки, очікування та вимоги суспільства як до партнера зі спілкування в освітній взаємодії» [51, с. 13].

Н. Безрукова розуміє позитивний імідж педагога як «гармонійну сукупність зовнішніх та внутрішніх індивідуальних, особистісних і

професійних якостей педагога, що демонструють його бажання, готовність та здатність до суб'єкт-суб'єктного спілкування з учасниками освітнього процесу» [7, с. 42].

Систематизуючи та узагальнюючи дефініції поняття «професійного іміджу педагога», можемо зробити висновок, що спільними для всіх цих визначень є такі положення:

1) імідж педагога – це стереотипізований образ, що виникає у свідомості окремої особи, певної групи або цілого суспільства;

2) професійний імідж є надбудовою, що створюється на основі особистісних якостей індивіда;

3) основними особистісними якостями педагога є гуманізм, любов до дітей, тактовність, стриманість, справедливість;

4) професійний імідж педагога зумовлюється професійними якостями, що формують позитивне враження про педагога як про справжнього фахівця: педагогічна майстерність, педагогічна ерудиція, педагогічна рефлексія, педагогічна етика, індивідуальний стиль роботи;

5) формування іміджу відбувається з урахуванням вимог та очікувань певної соціальної групи (учасників педагогічного процесу);

6) гармонійна сукупність зовнішніх і внутрішніх індивідуальних і професійних якостей, що виявляються у діях і поведінці представника педагогічної професії, зумовлює успішність професійної діяльності.

Професійний імідж педагога є результатом цілеспрямованої діяльності, що має на меті створити позитивне враження про його носія. Основою професійного іміджу педагога стає його особистісний імідж, який доповнюють професійні якості та професійні установки.

У рамках даного дослідження визначаємо імідж педагога як інтегральний образ, що поєднує в собі внутрішній світ, зовнішній вигляд і сформовані професійно значущі характеристики, утворюється у свідомості суб'єктів педагогічної взаємодії під час виконання професійно-педагогічних функцій і забезпечує індивідуальний стиль професійної педагогічної діяльності.

В умовах трансформації освітньої системи, провідним напрямом якої стає побудова ефективної партнерської взаємодії учнів та викладачів, все більшої значущості набуває формування іміджу викладача закладу професійної освіти.

Сьогодні різні фактори впливають на формування професійного іміджу викладача закладу професійної освіти. Слід відзначити, що основу становить сама особистість викладача, його моральні якості, характер. По-перше, в своїй професійній діяльності викладач спирається на конкретні вимоги, вирішує конкретні цілі, завдання, які ставить перед ним суспільство й освітня система: формувати систему наукових знань, умінь і навичок в учня коледжу; у процесі вивчення навчальної дисципліни формувати майбутнього спеціаліста як цілісну особистість, здатну до самореалізації. По-друге, викладач повинен чітко розуміти вимоги, очікування учнівської аудиторії та, в цілому, суспільства. По-третє, як представник певної професійної групи, педагогічного колективу, викладач має відповідати вимогам, що висуваються до нього з боку колег. Отже, вимоги з боку суспільства, професійної групи, колективу, учнівської аудиторії як зовнішньо, об'єктивно існуючі, накладаються на особистісні характеристики викладача і за умови відсутності конфлікту і суперечностей між ними, разом створюють основу для формування позитивного професійного іміджу [11, с. 76].

Л.Г. Кайдалова, Н.Б. Щокіна, Т.Ю. Вахрушева виділяють чотири структурні компоненти педагогічного іміджу викладача закладу професійної освіти:

- образ, що формується під час першої появи викладача в аудиторії та залишається в свідомості учнів, зовнішня складова (зовнішність, манери, хода, голос, міміка, одяг, зачіска);

- процесуальна складова (форма звернення, професіоналізм, енергійність, темперамент, виразність);

- внутрішня складова (інтелект, спосіб мислення, цілі та засоби їх досягнення, інтереси, ерудиція);

- позиція, установка, легенда – сприймаються позитивно лише за умови високого рівня психологічної та педагогічної культури особистості [26, с. 89].

Близьку до цієї моделі професійного іміджу викладача закладу професійної освіти надає Л. Донська, виділяючи такі компоненти:

- природний, що включає в себе зовнішні дані викладача, стать, вік, темперамент, характер;

- особистісний – комунікативні вміння, інтелектуальні здібності, волюві та моральні якості, особистісна привабливість;

- поведінка – в складних педагогічних ситуаціях, в соціумі, ставлення до країни, народу, суспільства, закладу професійної освіти, близьких, друзів, самого себе;

- професійний – це знання, вміння та навички викладача, його професійні якості, творчий та пізнавальний потенціал [19].

На думку Л. Іноземцевої, основними складовими іміджу викладача закладу професійної освіти є такі елементи:

- фундамент – принципи, філософія професіоналізму, що формують репутацію викладача;

- зовнішній імідж – те, як викладача сприймають оточуючі, суспільство, ЗМІ;

- внутрішній імідж – ставлення до навчального закладу, учнів, персоналу, колег і керівників;

- невловимий (невідчутний) імідж, що будується на відчуттях (ставлення до роботи, емоційний настрій), атмосфера навчального закладу [24, с. 232].

Вважаючи імідж інтегративною якістю особистості педагога, що забезпечує процес соціалізації через сукупний образ, який він подає суспільству, С. Якушева розглядає імідж через культуру і виділяє такі його компоненти:

- інтелектуальна культура (гнучкість мислення, розвиток професійної майстерності викладача, рефлексія);

- габітарна культура (психофізіологічні особливості, стиль одягу, культура зовнішнього вигляду);
- кінесична культура – особливості міміки та пантоміміки;
- мовна культура – особистісна культура, що передбачає почуття стилю, розвинутий смак та ерудицію;
- культура середовища – соціальне та матеріальне оточення особистості;
- артистична культура – інтегрована якість особистості, що зумовлює єдність її загальної культури та артистизму [75, с. 77].

Таким чином, можемо зробити висновок, що науковці майже одностайні в тому, що основним складником іміджу викладача закладу професійної освіти є його зовнішній вигляд. Саме візуальна картинка допомагає створити позитивне уявлення про особистість.

Візуальний образ доповнюється та розширюється невербальними засобами спілкування, до яких відносять рухи тіла (жести, міміка, пантоміміка), інші засоби зовнішньої передачі емоційної стану, за допомогою яких викладач може виражати свої почуття, ставлення до своєї роботи та ставлення до діяльності учнів. Крім того, виходячи з того, що мова викладача є особливим інструментом впливу, не менш важливу роль при створенні позитивного образу відіграє вербальна поведінка. Багатство його словникового запасу, лексична різноманітність, чіткість, простота висловлювань, зрозумілість пояснень, коректність і доцільність, почуття гумору зумовлюють успішність педагогічної комунікації.

Найбільш значущою характеристикою для формування професійного іміджу викладача закладу професійної освіти є його професійна компетентність – «складний комплекс, який включає професійні знання, вміння, навички, готовність до діяльності, а також ціла низка професійно важливих особистісних якостей, таких як креативність, мобільність, комунікабельність, толерантність, чуйність, урівноваженість, доброзичливість, прагнення до самопізнання, саморозвитку і самореалізації, саморефлексії» [56, с. 90]. Професійно компетентний викладач повинен, перш за все, бути позитивно-вмотивованим до

педагогічної діяльності, здатним ефективно будувати навчальний процес, володіти методикою викладання, бути справжнім фахівцем у своїй галузі, вміти передавати свої знання, цікавити та вмотивовувати до навчання. Компетентний викладач-професіонал володіє системою наукових психолого-педагогічних і предметних умінь, навичок, що базуються на знанні методів, прийомів, форм, засобів педагогічного впливу; вміє спілкуватися, співпрацювати з учнями, колегами та постійно прагне самовдосконалення, самоосвіти, саморозвитку [26, с. 35].

Іще одним важливим складником іміджу, який допомагає створити позитивний образ, є внутрішній світ викладача закладу професійної освіти: культурний рівень, моральні якості, інтелект. Адже викладач повинен любити своїх вихованців, буди добрим, приязним, чарівним, різнобічно ерудованим, завжди залишатися другом, помічником, наставником, справжнім прикладом для наслідування.

Також культура поведінки відіграє вагомую роль у формуванні індивідуального образу, який стає фундаментом для успішної побудови професійного іміджу викладача закладу професійної освіти. Загальна культура викладача стає підґрунтям становлення його професійної культури, а однією з основних складових професійної культури та професійного саморозвитку викладача вважається педагогічна етика, яка проявляється в любові до своїх вихованців [41, с. 44].

Як бачимо, імідж викладача включає сукупність зовнішніх і внутрішніх особистісних і професійних якостей, які сприяють ефективній педагогічній діяльності. Для досягнення гармонійної сукупності всіх якостей, викладач закладу професійної освіти, перш за все, повинен усвідомлювати важливість побудови власного професійного іміджу. Усвідомленість таких намірів та дій не можлива без рефлексії, яка «забезпечує пізнання педагогом самого себе як професіонала, свого внутрішнього світу, аналіз власних думок і переживань у зв'язку з професійно-педагогічною діяльністю, роздуми про самого себе як

особистість, усвідомлення того, як його сприймають і оцінюють інші суб'єкти навчального процесу...» [28, с. 51].

### **1.3. Принципи формування професійного іміджу майбутнього викладача професійного коледжу**

Зміни у професійній діяльності спричиняють зміни у професійній підготовці майбутніх викладачів професійного коледжу. У контексті проведення демократизації та реформування освітньої галузі в «Національній доктрині розвитку освіти» акцентується увага на професійній самореалізації педагогічних працівників та приділяється велике значення саме створенню оптимальних умов для реалізації професійної діяльності [42, с. 3]. Стає очевидним, що майбутні викладачі професійного коледжу повинні розпочинати цілеспрямовану діяльність щодо побудови власного професійного іміджу ще під час навчання.

Формування професійного іміджу – це поступовий процес, в основі якого лежить реалізація особистістю своїх потенційних можливостей, тобто реалізація «Я-концепції», сукупності всіх уявлень індивіда про себе, та її наближення до «Я ідеального». Саме від уявлень особистості про себе залежить її ставлення до світу та оточення, здатність самостійно приймати рішення, вільно діяти та бути відповідальною за свої вчинки. Проте основним стимулом, що спонукає до особистісного й професійного зростання, постійного руху вперед, є бажання та прагнення досягти свого «Я ідеального», стати кращим в певній соціальній групі та в певній професійній діяльності. Адже викладач має подобатися, бути оригінальним, проявляти особистісний творчий підхід, завжди залишатися справжнім артистом, що генерує безліч ідей, створює нестандартні ситуації, об'єднує традиційні та інноваційні методи навчання, вміє імпровізувати, залишається істинним режисером навчального процесу [77]. Саме такі риси характеризують зацікавленого, прогресивного та

конкурентоспроможного викладача, який здатний створити власну педагогічну систему та внутрішньо відповідає образу обраної професії.

Сворення професійного іміджу є складним та кілька етапним процесом.

У цьому контексті Г.Г. Почепцов запропонував таку схему з 10 технологій для формування іміджу педагогів:

- дистинктивна – педагог надає індивідуальні відомості про самого себе, тим самим доповнюючи інформацію, що вже мають учні;
- особистісна – механізм, за яким педагог стає «своїм», звичним, більш близьким дітям (розповісти щось особисте про себе та своє життя);
- лідерська – механізм ідеалізації образу педагога за допомогою акцентування тих якостей, які учні сприймають як авторитетні;
- зразкова – намагання поєднати образи сучасного педагога та авторитетного вчителя минулого за допомогою символів (візуальна картинка, вербальні та невербальні засоби);
- артистична – здатність педагога бути справжнім актором;
- візуальна – механізм впливу педагога одразу на декілька каналів сприйняття, в якому особлива увага приділяється зовнішньому вигляду;
- паралельна – механізм символізації педагогічної атрибутики, коли педагог приділяє особливу увагу середовищному іміджу (спеціальний кабінет, порядок на робочому місці, наявність грамот, сертифікатів, нагород тощо);
- комунікаційна – механізм передбачення майбутніх дій та установок учнів;
- захисна – допомагає педагогу вести боротьбу з опосередкованою інформацією, що впливає на формування іміджу (припинення чуток);
- габітарна – механізм вивчення функціонування усіх каналів передачі інформації (візуальний, слуховий, вербальний, невербальний, ольфакторний, тактильний) [52, с. 218].

В. Баранова, аналізуючи процес побудови іміджу, виділяє чотири основні етапи його формування:



1. Усвідомлення свого образу. Відповідність існуючого образу тому, що думають та уявляють інші: важливо зрозуміти наскільки привабливим або непривабливим є існуючий образ, слід звернути увагу на зовнішність, дії, рухи, постать, манеру говорити, спілкуватися. Уміння самодіагностики власної особистості стають основними на цьому етапі.

2. Створення образу. Дуже важливе значення має аудиторія, на думку якої спирається особистість в процесі формуванні іміджу. Бо саме від цього залежить вибір способів привернення уваги, прийомів формування іміджу власної особистості.

3. Пошук девізу, який дасть можливість стисло сформулювати цільові орієнтири. Слід відзначити, що цілепокладання є важливими етапом для забезпечення будь-якої діяльності з формування певної особистісної характеристики.

4. Створення легенди, що потрібно для того, щоб вирізнитися, залишаючись одним із багатьох. На цьому етапі автор акцентує увагу на необхідності збереження індивідуальності, оскільки імідж є особистісною характеристикою [5, с. 8].

А. Калюжного, стверджує, що педагога безпосередньо залежить від думки та очікувань учасників педагогічного процесу. З огляду на це, дослідник виділяє такі етапи формування іміджу викладача професійного коледжу:

2. Необхідно визначити вимоги аудиторії, з якою працює педагог (оцінити ті сподівання, що має аудиторія стосовно викладача, його зовнішнього вигляду, рівня володіння матеріалом і методикою викладання, здатності співпрацювати з аудиторією тощо).

2. Необхідно визначити сильні та слабкі сторони особистості педагога (у цьому аспекті закладено спроможність адекватної самооцінки).

3. Розпочати формування образу з урахуванням вимог аудиторії. Важливість цього моменту зумовлена особливостями побудови ефективної стратегії. Слід працювати над посиленням позитивних якостей, а не докладати всі зусилля, щоб приховати слабкі сторони особистості.

4. Перенести необхідні характеристики в вербальну, візуальну та життєву форми. Саме такий вид повідомлення спроможна сприйняти та цілком оцінити цільова аудиторія [27, с. 120].

О. Мартиненко акцентує увагу на тому, що правильно сформований професійний імідж стає символом професії та допомагає досягти успіху у професійній діяльності. Дослідниця пропонує виділити п'ять етапів формування іміджу викладача професійного коледжу:

1) вивчення власних індивідуально-психологічних особливостей (діагностика і самооцінка);

2) вивчення власних фізичних даних (усвідомлення власних здібностей щодо формування іміджу або його зміни);

3) визначення найважливіших особистісно-ділових якостей, що потрібні для певної професійної діяльності (з'ясування об'єктивних вимог з боку цільової аудиторії і суспільства у цілому щодо представника цієї професійної галузі);

4) індивідуальний підбір засобів та атрибутів іміджу, що базуються на отриманій інформації з перших трьох етапів (власне усвідомлення того, що треба робити і як це робити);

5) опробування іміджу в реальних умовах (здобуття досвіду, вироблення умінь і навичок) [37].

О. Затворнюк виокремила п'ять етапів формування професійного іміджу та дійшла висновку, що формування професійного іміджу є досить актуальною проблемою для побудови й підтримання авторитету сучасного професіонала:

1. Осмислення образу, який береться за основу в процесі формуванні професійного іміджу. Образ, який слугуватиме зразком для наслідування, можна знайти в реальному житті або вивести, спираючись на ідеальні уявлення та зібрану інформацію.

2. Проведення аналізу отриманої інформації та здійснення корекції образу-основи відповідно до індивідуальних характеристик реальної особи, що формує імідж.

3. Примірювання отриманого професійного іміджу.

4. Звикання до нового образу та його використання в професійній діяльності.

5. Привласнення сформованого іміджу [22, с. 43-44].

Спираючись на результати опрацьованого та проаналізованого матеріалу, можемо зробити висновок, що імідж базується на особливій чутливості спеціаліста до соціального впливу. В колективі людина поводить себе зовсім інакше, ніж коли вона залишається сама: підвищується активність, прискорюються реакції та зростає швидкість мислення, або навпаки спостерігаються тенденції до уповільненості та неспішності. Так, увага та оцінне судження аудиторії є потужним регулятором поведінки. З огляду на це, вважаємо необхідним звернути увагу на такі положення, які слід враховувати під час формування позитивного професійного іміджу майбутнього викладача професійного коледжу:

- людина – істота соціальна, що залежить від своєї групи та соціального оточення;
- існуючі стереотипи зумовлюють поведінку людини в соціумі;
- саме ставлення всієї групи впливає на ставлення окремих її учасників;
- в різних групах одна й та ж сама людина може мати різну репутацію та різну поведінку;
- позитивне ставлення групи сприяє успішності реалізації окремих завдань [23].

Таким чином, професійний імідж майбутнього викладача професійного коледжу виявляється в поведінці, що зумовлюється соціальним оточенням та роллю, яку він відіграватиме в професійному житті та відповідатиме всім вимогам професійного оточення. Правильно сформований професійний імідж майбутнього викладача професійного коледжу стане його візитівкою, майже символом професії та допоможе зростати професійно, особистісно, успішно вирішуючи поставлені завдання.

Провівши аналіз та узагальнивши наукову літературу, присвячену проблемі формування позитивного професійного іміджу, можна виділити сім основних етапів формування професійного іміджу майбутнього викладача професійного коледжу. Розкриємо ці етапи під час його професійної підготовки.

Перший етап: формування уявлення про образ ідеального викладача (його особистісні та професійні якості), його поведінку і зовнішні прояви під час професійної підготовки відповідно до тих вимог, які висуває суспільство як до представника професії і виконавця визначених професійних функцій, так відповідно і до умов аудиторії – юнацтва як прогресивної і найактивнішої групи суспільства.

Основна умова початку формування професійного іміджу – це наявність мотивації, яка стає рухомою силою і спонукає до дій та визначає початок будь-якої діяльності. Мета даного етапу – допомогти студентам - майбутнім викладачам зрозуміти необхідність організації цілеспрямованої діяльності щодо формування їх професійного іміджу. Коли студенти усвідомлять необхідність побудови власного іміджу, вони перейдуть до аналізу та осмислення особистісних та професійних якостей, якими характеризується образ ідеального викладача. Результат такої діяльності – це створення чіткого портрета викладача, на якого очікує аудиторія, визначення специфіки структурних компонентів його іміджу.

Другий етап: виявлення і аналіз власних фізіологічних, психологічних, професійних характеристик, що лежать в основі складників іміджу викладача професійного коледжу. Основна мета цього етапу – це допомога студентам у визначенні основних індивідуальних характеристик, професійних якостей, пізнанні сильних та слабких сторін власної персони, особливостей характеру, у розумінні свого внутрішнього світу та створенні реального враження про самого себе як майбутнього викладача професійного коледжу. Цю мету конкретизують завдання:

- визначити рівень професійної спрямованості на подальшу роботу у вищому навчальному закладі;
- за допомогою спеціальних методик проаналізувати власний характер та особливості внутрішнього світу;
- визначити основні слабкі та сильні індивідуальні та професійні особистісні якості, тобто усвідомити концепцію «Я-реальне»;
- з'ясувати основні проблеми, суперечності, недоліки зовнішнього вигляду, які суперечать статусу і іміджу викладача професійного коледжу.

Умова забезпечення успішного проходження цього етапу – це усвідомлення іміджу викладача професійного коледжу, його структури як концепції «Я-ідеальне».

Третій етап: порівняння реальних характеристик з бажаними, що асоціюються з ідеальним образом викладача професійного коледжу, адекватна самооцінка на підставі самодіагностики. Провівши порівняльний аналіз реальних особистісних та професійних характеристик з бажаними, студенти повинні планувати роботу з формування професійного іміджу викладача професійного коледжу.

При реалізації етапу передбачено виконання основних завдань:

- проведення порівняльного аналізу власних якостей та якостей образу ідеального викладача;
- з'ясування основної різниці між «Я реальним» та «Я ідеальним».

Умова ефективності реалізації етапу – це оволодіння студентами засобами самодіагностики, виявлення адекватної самооцінки, що потребує спеціально організованого навчання.

Четвертий етап: розробка стратегічної та покрокової тактичної програми самовдосконалення, самокорекції з формування іміджу викладача професійного коледжу.

Навчивши студентів планувати діяльність з самозміни і самовдосконалення, підвищиться їх спроможність розробляти стратегічні плани з формування іміджу, а також конкретизувати їх у вигляді покрокової програми

конкретних заходів з оволодіння необхідними характеристиками позитивного іміджу на основі усвідомлення основних розбіжностей між бажаним образом та реальним.

П'ятий етап: проведення корекції реальних характеристик відповідно до ідеального образу та очікувань аудиторії згідно з наміченою програмою і планом самовдосконалення.

Цим етапом передбачено конкретні дії студента, спрямовані на формування професійного іміджу викладача професійного коледжу. Ураховуючи вимоги сучасної аудиторії та дотримуючись розробленої програми дій, проведення усіх необхідних заходів щодо вдосконалення та корекції реального образу відповідно до типу характеру, темпераменту, особливостей розвитку фізичних якостей, емоційної та інтелектуальної поведінки майбутнього викладача професійного коледжу. Умова реалізації цього етапу – це забезпечення мотивації студентів на активні усвідомлені дії з формування компонентів іміджу, поступове виконання пунктів наміченої програми.

Шостий етап: примірювання на себе бажаного образу і уживання в новий образ через відпрацювання прийомів, вироблення умінь і навичок, удосконалення зовнішнього образу тощо.

Метою етапу є апробація отриманого образу на практиці. Примірювання та випробовування компонентів отриманого бажаного образу (зовнішні зміни, стиль поведінки та спілкування, професійні якості, стиль педагогічної діяльності) відбувається в процесі проходження студентами педагогічної практики на базі професійного коледжу. Так, майбутні фахівці мають змогу випробувати в реальній педагогічній діяльності створений професійний імідж. Власне тут відбувається поступове уживання в новий образ та перевіряється його ефективність і доцільність.

Сьомий етап: індивідуалізація отриманого нового образу.

На даному етапі у студентів відбуваються внутрішні зміни, професійний розвиток особистості, поступове удосконалення комунікативних та професійних здібностей, розширення досвіду педагогічної взаємодії, розвиток

рефлексивних навичок. Аналізуючи ефективність та гармонійність створеного образу, студенти проводять його відшліфовування у відповідності до власних потреб, відчуттів, очікувань аудиторії. Це вимагає докладання великих зусиль і цілеспрямованих, систематичних дій.

Послідовна реалізація визначених етапів з дотриманням умов, що вимагає цілеспрямованої, ретельної, спеціально організованої роботи з боку викладачів і студентів забезпечує формування позитивного іміджу викладача професійного коледжу.

### **Висновки до 1 розділу**

На підставі проведеного аналізу наукової літератури з'ясовано, що імідж особистості є поняттям, що представляє інтерес для різних наук (філософії, соціології, психології, педагогіки).

Було визначено імідж особистості як сукупний суб'єктивний образ, уявлення, що виникає в інших про певну особу на основі її зовнішніх і внутрішніх характеристик та формує певне ставлення до неї. Базою для побудови позитивного іміджу особистості є «Я-концепція» (система уявлень індивіда про самого себе), на основі якої людина формує ставлення до себе та будує стосунки з іншими.

Основними компонентами іміджу особистості виступають: зовнішній компонент, який формують зовнішній вигляд, вербальні і невербальні засоби спілкування, і внутрішній компонент (особистісні та моральні якості, ціннісні орієнтації, мотиви, установки, творчий потенціал, інтереси, емоції).

Імідж особистості виступає підґрунтям для побудови професійного іміджу, який охарактеризовано як складне утворення, зумовлене особливостями професійної діяльності та соціальними ролями, що виконує особистість. Визначено імідж педагога як інтегральний образ, що поєднує в собі внутрішній світ, зовнішній вигляд і сформовані професійно значущі характеристики, утворюється у свідомості суб'єктів педагогічної взаємодії під час виконання

професійно-педагогічних функцій і забезпечує індивідуальний стиль професійної педагогічної діяльності.

Формування іміджу майбутнього викладача професійного коледжу та всіх його компонентів є складним поетапним процесом, в основі якого лежить реалізація особистістю власних потенційних можливостей, тобто реалізація «Я-концепції» (системи уявлень індивіда про самого себе), та її наближення до «Я ідеального» в професійному плані.

Специфіка професійної діяльності викладача професійного коледжу дозволила виділити і схарактеризувати основні етапи формування професійного іміджу викладача: формування уявлення про образ ідеального викладача; аналіз власних психологічних та фізіологічних особливостей, необхідних для формування іміджу викладача професійного коледжу; порівняння реальних якостей з бажаними, що асоціюються з ідеальним образом викладача професійного коледжу, адекватна самооцінка на підставі самодіагностики; розробка стратегічної і покрокової тактичної програми самовдосконалення, самокорекції; проведення корекції реальних характеристик відповідно до ідеального образу та очікувань аудиторії згідно з наміченою програмою і планом самовдосконалення; примірювання на себе бажаного образу і уживання в новий образ шляхом відпрацювання прийомів, вироблення умінь і навичок, удосконалення зовнішнього образу; індивідуалізація отриманого нового образу.



## РОЗДІЛ II

### МЕТОДИЧНІ ЗАСАДИ ТА ОРГАНІЗАЦІЯ ЕМПІРИЧНОГО ДОСЛІДЖЕННЯ РІВНЯ СФОРМОВАНОСТІ ІМІДЖУ МАЙБУТНІХ ВИКЛАДАЧІВ ПРОФЕСІЙНОГО КОЛЕДЖУ

#### 2.1. Організація процедури проведення емпіричного дослідження

Мета педагогічного експерименту: перевірити ефективність програми формування професійного іміджу майбутнього викладача професійного коледжу.

Завдання експерименту:

1. Здійснити діагностику рівня сформованості іміджу майбутніх викладачів професійного коледжу.
2. Розробити та апробувати програму формування професійного іміджу майбутнього викладача професійного коледжу.
3. Здійснити моніторинг сформованості рівня професійного іміджу у студентів – учасників педагогічного експерименту.
4. Оцінити отримані після впровадження програми формування професійного іміджу майбутнього викладача професійного коледжу результати та визначити ефективність програми.

За структурою та змістом педагогічний експеримент поділяється на чотири взаємопов'язані етапи.

Перший етап – підготовчо-організаційний; передбачав визначення цілей, завдань, об'єктів дослідження, з'ясування термінів проведення та методик дослідження.

Другий етап – констатувальний, відбувався у вересні 2021 року, передбачав первинну діагностику рівнів сформованості професійного іміджу майбутніх викладачів професійного коледжу.

Метою було вивчення рівнів сформованості професійного іміджу майбутніх викладачів професійного коледжу.

Об'єкт дослідження – студенти-учасники експерименту – майбутні викладачі професійного коледжу. Інформація збиралася із застосуванням діагностичних (самодіагностичних) методик, анкетування, бесід, спостережень, здійснювалися опрацювання й аналіз матеріалів. Отримані результати засвідчили потребу та доцільність апробації програми формування професійного іміджу майбутніх викладачів професійного коледжу, що визначило спрямованість наступного – формувального – етапу експерименту.

Третій етап – формувальний, відбувався упродовж 2020–2021 н.р., сутність його полягала в апробації програми формування професійного іміджу майбутніх викладачів професійного коледжу. Формувальний експеримент був здійснений на базі експериментальної групи.

Четвертий етап – оцінно-результативний, відбувався наприкінці листопада 2021 р., під час нього було проаналізовано отриману інформацію, систематизовано її, сформульовано висновки та рекомендації. На цьому етапі порівнювалися результати й були сформульовані основні висновки про ефективність програми формування професійного іміджу майбутніх викладачів професійного коледжу.

Базою експерименту став Черкаський національний університет імені Богдана Хмельницького.

Генеральна сукупність – 62 особи (50 студентів та 12 викладачів університету). Для проведення експерименту студенти були поділені на експериментальну групу, у якій було впроваджено програму формування професійного іміджу майбутніх викладачів професійного коледжу, та контрольну групу, з учасниками якої не проводилося спеціальної роботи щодо формування їх професійного іміджу як майбутнього викладача. Результати проведеного аналізу рівня сформованості професійного іміджу майбутніх викладачів контрольної групи використовувалися для порівняння з результатами та змінами у студентів експериментальної групи.

### 2.1.1 Обґрунтування вибору психодіагностичного інструментарію дослідження

Ефективність процесу формування професійного іміджу майбутніх викладачів професійного коледжу забезпечується передусім досягненням певного значення критеріальних показників, що дає можливість фіксувати й аналізувати його рівневі характеристики. Критерій у психолого-педагогічній літературі визначають як засіб для судження, ознаку, враховуючи яку, оцінюють, визначають чи класифікують щось [54, с. 70]. Критерій – це ідеальний зразок, що виражає найвищий, найдосконаліший рівень явища, яке вивчається [59, с. 224]. Критерій визначає спрямованість пошуку якісних і кількісних показників, що вимірюються різними параметрами або індикаторами. У певній спосіб показник відображає критерій, і через це його можна спостерігати й вимірювати [60, с. 126].

Беручи до уваги компоненти професійного іміджу викладача професійного коледжу (внутрішньо-особистісний, професійний, зовнішньо-поведінковий), визначено критерії та показники його оцінювання.

Так, відповідно до зовнішньо-поведінкового компоненту критерієм його оцінювання став зовнішній критерій, показниками якого є габітарна культура (зовнішній вигляд) та мовленнєва культура.

Показник «габітарна культура» включає такі характеристики: зовнішні дані, одяг, зачіска, взуття, аксесуари, макіяж.

Показник «мовленнєва культура» розкриває вербальні засоби спілкування (точність, логічність, грамотність, правильність використання лексичних одиниць, виразність, доречність інтонаційного забарвлення).

Професійному компоненту відповідає професійний критерій, що аналізується за такими показниками: комунікативно-організаторська компетентність, мотивація до професійної діяльності.

Внутрішньо-особистісний компонент іміджу відповідає внутрішньо-особистісному критерію, показниками визначення рівня сформованості якого є рівень самооцінки та сформованість «Я-концепції», культура поведінки.

Розроблені критерії, показники, а також методи діагностики рівня сформованості кожного з показників відбито у таблиці 2.1.

Таблиця 2.1.

**Критерії та показники сформованості професійного іміджу майбутнього викладача професійного коледжу**

Критерії	Показники	Методи діагностики
Зовнішньо-поведінковий	- габітарна культура - мовленнєва культура (вербальні засоби спілкування)	- анкетування викладачів з метою визначення їх думки про зовнішній вигляд студентів - бесіда з викладачами щодо комунікативного стилю поведінки та особливостей мовленнєвої культури студентів
Професійний	- комунікативно-організаторська компетентність - професійна мотивація	- тест «Діагностика комунікативних та організаторських здібностей»; - методика К. Замфіра «Мотивація професійної діяльності» в модифікації А. Реана
Внутрішньо-особистісний	- рівень самооцінки та сформованість «Я-концепції» - культура поведінки	- методика С.А. Будасі - методика «Оцінка способів реагування в конфліктній ситуації» за К.Н. Томасом

Критерії та відповідно показники сформованості професійного іміджу можна аналізувати за трьома рівнями: низький, середній, високий.

У таблиці 2.2 надано детальний перелік та характеристика показників за рівнями сформованості.

Таблиця 2.2

**Рівні та показники сформованості професійного іміджу майбутнього викладача професійного коледжу**

Рівні	Показники
Високий	Зовнішньо-поведінковий критерій: <i>габітарна культура</i> (чарівність, стильність, оригінальність, стриманість, охайність в одязі, уміння підбирати аксесуари та поєднувати кольори, наявність смаку, вміння підбирати одяг відповідно до ситуації); <i>мовленнєва культура</i> (відрізняються високою грамотністю, точністю, логічністю у викладанні, правильністю використання мовних одиниць, виразністю – тон, правильність вимови, доречність інтонаційного забарвлення – пауз, наголосів, ритму). Професійний критерій: <i>комунікативно-організаторська компетентність</i>

	<p>(здатність чітко формулювати власні думки, володіння навичками діалогічного та монологічного мовлення, вміння обирати та доцільно використовувати засоби мови); <i>професійна мотивація</i> (студент прагне оволодівати професійними знаннями, постійно розвиває професійні якості, має бажання самовдосконалюватися з метою покращення професійних результатів).  Внутрішньоособистісний критерій: <i>культура поведінки</i> (студенти додержуються загальноприйнятих норм та правил поведінки, відрізняються інтелігентністю, уміють контролювати власний емоційний стан); <i>рівень самооцінка та сформованість «Я-концепції»</i> (студенти мають адекватну самооцінку, проводять постійну роботу щодо самовдосконалення та саморозвитку, розуміють важливість формування власного професійного іміджу).</p>
Середній	<p>Зовнішньо-поведінковий критерій: <i>габітарна культура</i> (охайний зовнішній вигляд, елегантність, вміння підбирати одяг відповідно до ситуації, почуття стилю, наявність смаку); <i>мовленнєва культура</i> (характеризуються грамотністю, точністю, логічністю у викладанні матеріалу, не завжди правильно використовують мовні одиниці, мають достатню виразність та доречність інтонаційного забарвлення – пауз, наголосів, ритму) .  Професійний критерій: <i>комунікативно-організаторська компетентність</i> (студенти вміють формулювати власні думки, вміють обирати та використовувати засоби мови); <i>професійна мотивація</i> (достатня мотивація щодо оволодіння професійними знаннями та розвитку професійних якостей, має бажання самовдосконалюватися з метою покращення професійних результатів).  Внутрішньоособистісний критерій: <i>культура поведінки</i> (практично завжди студенти додержуються загальноприйнятих норм та правил поведінки, є досить інтелігентними, практично завжди контролюють власний емоційний стан); <i>рівень самооцінка та сформованість «Я-концепції»</i> (студенти мають досить адекватну самооцінку, мають навички саморозвитку та самовдосконалення, але не всі усвідомлюють важливості формування позитивного професійного іміджу саме під час навчання).</p>
Низький	<p>Зовнішньо-поведінковий критерій: <i>габітарна культура</i> (неохайність та неакуратність зовнішнього вигляду, невідповідність одягу вимогам ділового стилю, відсутність почуття міри у використанні макіяжу та аксесуарів, відсутність смаку та гармонійного поєднання кольорової гами); <i>мовленнєва культура</i> (низький рівень грамотності, не відрізняється точністю, логічністю у викладанні матеріалу, правильністю використання мовних одиниць, може характеризуватися виразністю та інтонаційним забарвленням – паузи, наголоси, але вони не завжди доречні в педагогічному процесі).  Професійний критерій: <i>комунікативно-організаторська компетентність</i> (студенти не вміють формулювати власні думки, не завжди вміють обирати та використовувати засоби мови, не вміють або не бажають організувати спільну роботу); <i>професійна мотивація</i> (відсутність мотивації щодо оволодіння професійними знаннями та розвитку професійних якостей); <i>педагогічна рефлексія</i>.  Внутрішньоособистісний критерій: <i>культура поведінки</i> (не завжди студенти додержуються загальноприйнятих норм та правил поведінки, не завжди можуть контролювати власні негативні емоції); <i>самооцінка та сформованість «Я-концепції»</i> (магістри мають неадекватну самооцінку (завищену або низьку), не прагнуть саморозвитку та самовдосконалення, не розуміють значущості формування професійного іміджу).</p>

## **2.1.2 Методичні засади формування професійного іміджу майбутніх викладачів професійного коледжу**

Аналіз чинної професійної підготовки викладача професійного коледжу у вищому навчальному закладі засвідчує прогалини, що гальмують формування його професійного іміджу, і це, тим самим, зумовлює пошук шляхів забезпечення ефективності цього процесу. Одним з таких шляхів є обґрунтування педагогічних умов, які сприятимуть ефективній побудові позитивного професійного іміджу майбутнього фахівця.

У сучасних дослідженнях існують різні підходи щодо визначення поняття «педагогічні умови». Так, у психологічному словнику педагогічну умову визначають як «певну обставину, яка впливає (прискорює чи гальмує) на формування та розвиток педагогічних явищ, процесів, систем, якостей особистості» [50, с. 97]. М. Малькова характеризує педагогічні умови, як «сукупність зовнішніх та внутрішніх обставин (об'єктивних заходів) освітнього процесу, які впливають на досягнення поставлених професійно-педагогічних цілей» [33, с. 98]. В. Андрєєв до педагогічних умов відносить «обставини педагогічного процесу, які виступають результатом цілеспрямованого відбору, конструювання й використання елементів змісту, методів (прийомів), а також організованих форм навчання для досягнення дидактичних цілей» [2, с. 134]. Б. Гершунський характеризує педагогічні умови як «обставини процесу навчання, що забезпечують досягнення поставлених цілей, середовище, в якому виникають, існують і розвиваються педагогічні умови [15, с. 46]. Ю. Дзядевич педагогічні умови формування професійного іміджу студентів визначає як «зовнішні необхідні й важливі обставини навчального-виховного процесу, що ефективно впливають на формування професійного іміджу майбутніх фахівців [17, с. 137]. Для М. Шаліна педагогічні умови стають «процесом, що впливає на розвиток або формування особистості, та являє собою сукупність зовнішніх

факторів таких як обставини, оточення, з єдністю внутрішніх сутностей та явищ» [64, с. 201].

Отже, поняття «педагогічні умови» слід розглядати з точки зору трьох основних контекстів:

- по-перше, педагогічні умови розуміються як обставини, що забезпечують процес розвитку педагогічних явищ та впливають на досягнення поставлених навчально-педагогічних цілей;

- по-друге, педагогічні умови виступають як сукупність об'єктивних можливостей методів, форм, змісту, матеріальної бази, які сприяють вирішенню педагогічних завдань;

- по-третє, педагогічні умови визначаються як чинники, від яких залежить процес досягнення мети та ефективність функціонування педагогічної системи.

На підставі проведеного аналізу різних дефініцій поняття «педагогічні умови» визначаємо як спеціально створені зовнішні (аудиторія, стосунки з педагогом, внутрішній клімат в групі, матеріальне забезпечення навчального процесу) та внутрішні (особистісні якості, характер, стан здоров'я, мотивація, навички, вміння, знання) чинники навчального процесу, що впливають на ефективність формування позитивного професійного іміджу майбутнього викладача професійного коледжу.

Беручи до уваги той факт, що процес побудови іміджу є результатом свідомої, послідовної, поетапної діяльності, Л. Донська виділяє такі умови, які впливають на ефективність формування позитивного іміджу майбутнього викладача професійного коледжу:

- розвиток інтересу до себе;
- усвідомлення необхідності формування позитивного іміджу;
- активна робота над формуванням власного іміджу;
- знання та розуміння вимог студентів до особистісних якостей викладача та його професійної діяльності;
- виявлення початкового рівня якостей, що складають позитивний імідж майбутнього викладача;

- оволодіння прийомами самопізнання; навичками проектування індивідуального іміджу;
- дотримання принципу систематичності під час формування іміджу;
- дотримання принципу різноманітності форм та методів роботи з формування та корекції іміджу [19].

У свою чергу М. Сперанська-Скарга виділила такі умови, які допомагають ефективному формуванню професійного іміджу майбутнього педагога:

- сформованість мотиваційного компонента професійної компетентності майбутнього фахівця, що охоплює комплекс зусиль, пов'язаних з усвідомленням необхідності формування власного позитивного іміджу, з розвитком інтересу до власної особистості та навколишнього світу, підвищенням самооцінки та створенням «Я-концепції»;

- відповідність змісту освітнього процесу завданням формування професійно-педагогічного іміджу майбутніх викладачів, що передбачає включення системи імідж формуючих заходів у навчально-виховний процес;

- дотримання принципу системності в процесі формування та корекції професійно-педагогічного іміджу фахівців та принципу різноманітності у відборі форм та методів роботи з формування та корекції професійного іміджу;

- активізація суб'єкта в процесі формування професійно-педагогічного іміджу, яка передбачає активність майбутнього фахівця в процесі формування власного іміджу, оволодіння навичками самопізнання, самовдосконалення, самоіміджування та проектування ефективного іміджу» [61, с. 107].

На думку К. Атаманської, саме педагогічні умови сприяють ефективності вирішення поставленого завдання. Так, дослідниця виділяє такі педагогічні умови:

- формування мотиваційно-ціннісної спрямованості студентів на діяльність щодо створення професійного іміджу та розвитку власної особистості;



- створення відповідного навчального середовища у ВНЗ та організація педагогічного процесу на основі особистісної зорієнтованості навчально-виховної взаємодії для забезпечення процесу формування професійного іміджу студентів;

- включення студентів у рефлексивний моніторинг, предметом якого є сформованість професійного іміджу майбутнього соціального педагога [4, с. 199].

В. Купцова, досліджуючи іміджеву компетентність майбутнього педагога, визначає такі педагогічні умови:

- контекстно-інтегративна спрямованість змісту іміджелогічної підготовки майбутнього педагога;

- цілісне занурення майбутнього педагога в іміджмейкінг, надання йому свободи вибору ідей, методів і засобів створення, корекції та презентації іміджу;

- включення майбутнього педагога в моніторинг, предметом якого виступає його іміджеві компетентність [32, с. 98].

На думку Н. Тарасенко, ефективними педагогічними умовами формування індивідуального іміджу майбутнього педагога є:

- сформованість мотивації студента на майбутню професію;
- розробленість змісту освітнього процесу по засвоєнню норм, знань, вмінь, навичко культури педагогічної діяльності, що лежать в основі формування індивідуального іміджу майбутнього викладача;
- активізація суб'єкта в рефлексії педагогічної діяльності [65, с. 85].

Зокрема С. Маскалянова визначила та експериментально перевірила ефективність таких педагогічних умов:

- розвиток позитивної мотивації на майбутню професію та на процес формування позитивного професійного іміджу;
- розвиток здібностей до рефлексивної діяльності;
- спонукання до професійного самовиховання особистості [38, с. 97].

А.П. Самодрин розширює список та пропонує такі педагогічні умови формування професійного іміджу майбутнього педагога:

- створення контекстно-рефлексивного середовища у процесі викладання психолого-педагогічних дисциплін для активізації спрямованості майбутніх педагогів на формування професійного іміджу та рефлексивної позиції;

- інтеграція змісту психолого-педагогічних дисциплін та іміджелогії з метою оволодіння когнітивними компонентами готовності до формування професійного іміджу;

- використання у процесі викладання психолого-педагогічних дисциплін методів активної освітньої взаємодії як інструментів ефективного засвоєння умінь та навичок іміджетворчої діяльності;

- проектування майбутніми викладачами індивідуальної траєкторії формування професійного іміджу на основі коучингової технології;

- управління процесом формування професійного іміджу майбутнього викладача, що передбачає діагностичний супровід на критеріальній основі [57, с. 123].

Таким чином, аналіз наукової літератури щодо створення педагогічних умов ефективного формування професійного іміджу майбутнього фахівця засвідчив, що основним чинником успішності процесу стає вплив на мотиваційну сферу студентів з метою забезпечення усвідомлення необхідності побудови позитивного образу, а також організації роботи з його формування. Для цього майбутні фахівці повинні володіти прийомами самопізнання, самооцінки та самодіагностики власної особистості, адже «викладання сприймається як професія, що потребує постійного критичного та рефлексивного ставлення» [78, с. 24]. Наступним не менш важливим чинником є ознайомлення студентів з теоретичною базою педагогічної іміджелогії та основними засадами формування індивідуального професійного іміджу, тобто організація змісту навчального процесу з урахуванням завдань професійного розвитку майбутнього фахівця шляхом введення теоретичних та практичних основ іміджелогії як науки про формування власного індивідуального та

професійного позитивного імідж. Виходячи з цього, важливими передумовами процесу формування іміджу майбутнього фахівця стають такі характеристики:

- сприятливе поєднання зовнішніх та внутрішніх чинників навчального процесу;
- здатність майбутнього педагога керувати обставинами та контролювати свої дії, вчинки, поведінку;
- потреба в постійному пошуку, переробленні та використанні на практиці нової інформації;
- потреба постійного самоаналізу власної теоретичної бази з метою її поповнення.

Безумовним чинником є забезпечення активної роботи студентів з практичного опрацювання компонентів професійного іміджу викладача професійного коледжу за всіма визначеними етапами його формування.

Отже, педагогічні умови з формування професійного іміджу майбутнього викладача професійного коледжу передбачають сукупність спеціально організованих заходів, що сприятимуть створенню професійного іміджу студентів та забезпечать ефективність його формування.

Під час навчання у ВНЗ студенти опрацьовують такі питання як роль педагога в навчально-виховному процесі, його зовнішній вигляд, імідж педагога, вивчають психолого-педагогічні дисципліни, які готують до майбутньої педагогічної діяльності та формують педагогічну компетентність, опановують методику викладання свого предмету, розвивають комунікативну компетенцію, отримують професійно значущі знання. Проте з огляду на той факт, що такий процес формування професійного іміджу майбутніх викладачів має стихійний, уривчастий характер, що розвиває лише окремі складники професійного іміджу викладача професійного коледжу і не забезпечує цілісного уявлення про нього і шляхи його формування, стає необхідним окреслити педагогічні умови, впровадження яких сприятиме гармонійному цілеспрямованому формуванню позитивного образу майбутнього викладача

професійного коледжу і забезпечуватиме сформованість усіх його компонентів: внутрішньо-особистісного, професійного і зовнішньо-поведінкового.

Так, спираючись на педагогічні дослідження щодо проблеми та умов формування професійного іміджу студента та педагога, виходячи зі специфіки роботи викладача професійного коледжу, його ролі в навчально-виховному процесі, беручи до уваги аналіз реальної ситуації формування професійного іміджу у ВНЗ, визначаємо педагогічні умови, що ефективно впливатимуть на формування його професійного образу:

- забезпечення позитивної мотивації до формування компонентів професійного іміджу викладача професійного коледжу;
- спрямування змісту підготовки у ВНЗ на теоретичне забезпечення процесу формування професійного іміджу викладача професійного коледжу;
- розробка і впровадження навчально-методичного забезпечення формування професійного іміджу майбутнього викладача професійного коледжу.

Розкриємо зміст кожної педагогічної умови.

Доведено, що рушійною силою успішності та ефективності будь-якої діяльності є мотивація. Саме вмотивованість та позитивний характер дій зумовлюють спрямованість щодо розробки та проведення низки заходів та отримання бажаного результату. Мотиваційна сфера складається з певних компонентів (мотиви, потреби, інтереси, прагнення, цілі, ідеали), що формують систему спонукань. Проте основною складовою мотивації, яка підштовхує до дій та вчинків, є мотив – «причина, яка лежить в основі вибору дій і вчинків, сукупності зовнішніх і внутрішніх умов, що викликають активність суб'єкта» [13]. Мотив збуджує та стимулює особистість до здійснення дій з метою отримання бажаного результату. Відтак, мотив, як сила, що активізує, має розвивати потребу професійного самовизначення та самореалізації.

Отже, весь навчальний процес студентів повинен бути побудований на засадах формування усвідомлення майбутніми викладачами необхідності постійної роботи над собою з метою побудови позитивного образу справжнього

педагога. Майбутні фахівці мають розуміти, що престиж професії та існуюче стереотипне уявлення залежить від постаті самого викладача, його ставлення до себе, студентів, дисципліни, яку викладає, процесу навчання в цілому. Тому в процесі формування позитивної мотивації на усвідомлення необхідності створення позитивного іміджу загальні прийоми навчання повинні тісно переплітатися з нетрадиційними методами та формами організації навчальної діяльності.

Так, проведення дискусій, бесід, обговорень, написання творів та есе сприятимуть не тільки розвитку мовленнєвої компетенції, вміння слухати інших, поважати чужу думку, аналізувати отриману інформацію, розмірковано та аргументовано висловлювати власну точку зору, робити висновки та узагальнення [37], але й забезпечуватимуть підвищення інтересу і спрямованості студентів до опанування матеріалу з педагогічної іміджелогії, налаштованість і потребу працювати над власним іміджем.

У процесі підбору видів роботи слід ураховувати інтереси та прагнення студентів, надаючи їм можливість проявляти самостійність та ініціативність. Різноманітність методів, форм і прийомів навчання викликає інтерес та стимулює до активної пошукової діяльності, спрямованої на вирішення поставлених завдань. Колективна діяльність, організація роботи в групах, спільний пошук розв'язання поставленої проблеми сприятимуть розвитку вміння слухати, співпрацювати, поважати думку інших, заохочують до зростання впевненості у власних силах, знаннях, що підвищує внутрішню мотивацію, зокрема професійну, яка стає внутрішнім рушійним чинником, що сприяє розвитку професіоналізму майбутнього фахівця, його свідомості щодо самопізнання, саморозвитку, підвищення соціального статусу та спрямованості на побудову позитивного образу майбутнього фахівця.

Важливе місце в навчально-виховному процесі для підвищення мотивації та інтересу студентів до змісту матеріалу відіграють інтерактивні методи навчання: дискусії; заняття-драматизації; ситуаційний аналіз; підготовка презентацій; складання портфолію, опитувальників; заняття-конференції,

обговорення; рольові ігри; опрацювання відеоматеріалу, використання кейс-методу. Такі нетрадиційні види роботи зі студентами збуджують інтерес до проблеми, що вирішується, спонукають до рефлексії, дозволяють проявити самостійність у дослідженні дискусійних питань, розкривають творчі здібності майбутніх фахівців, навчають контролювати власний емоційний стан, стимулюють до подальшої самостійної роботи, тим самим допомагають визначити слабкі та сильні сторони, зрозуміти та окреслити основні шляхи формування іміджу справжнього професіонала [37].

Не менш вагомим заохоченням виступає надана студентам можливість брати участь в студентських конференціях різного рівня, зокрема й міжнародних, під час яких вони матимуть змогу представити результати власних наукових досліджень, набути науково-дослідницький досвід, познайомитися зі студентами інших вищих навчальних закладів. Відвідування заходів, організованих іншими ВНЗ, участь у конкурсах і дискусійних клубах, дозволяє не тільки удосконалити навички спілкування, а й проявити здібності, показати знання та можливості, стати більш відкритим, упевненим у собі.

Отже, забезпечення позитивної мотивації до формування компонентів професійного іміджу викладача професійного коледжу створює основу для упровадження інших педагогічних умов.

На нашу думку, процес побудови професійного іміджу повинен спиратися на спеціальні теоретично-практичні знання з основ іміджелогії. Адже саме такі знання допоможуть сформувати цілісне системне уявлення майбутніх фахівців про суть поняття «іміджу», його структурні компоненти, функціональні особливості, етапи формування. Звичайно, базою професійного становлення майбутнього викладача професійного коледжу є знання фахових дисциплін, які необхідні для продуктивного та успішного виконання професійної діяльності. Проте студенти повинні усвідомлювати, що органічна єдність фахових дисциплін з прикладними знаннями щодо створення професійного іміджу стає необхідною умовою успішності подальшого професійного становлення. Адже «формування викладача потребує постійного

навчання, безперервного підвищення кваліфікації, бо ми не повинні забувати, що навчання в цій професії ніколи не припиняється... Сьогодні обирають профіль викладача компетентного, що залишається критичним, автономним, гнучким, ініціативним та здатним адаптуватися до своєї аудиторії» [78, с. 25].

Реалізація другої педагогічної умови – спрямування змісту підготовки у ВНЗ на теоретичне забезпечення процесу формування професійного іміджу викладача професійного коледжу – передбачає впровадження у зміст професійної підготовки у ВНЗ теоретичних питань з іміджології.

Для набуття, систематизації та узагальнення теоретичних знань, формування умінь реалізації технологій побудови професійного іміджу великий потенціал мають спецкурси, метою яких є розширення, поглиблення, подолання прогалів у змісті передбачених навчальним планом підготовки дисциплін. Так, необхідним, на нашу думку, виступає спецкурс, присвячений професійного іміджу викладача професійного коледжу. Отримані теоретичні та практичні знання допоможуть сформувати чітку понятійну базу про основи іміджології, зрозуміти важливість і необхідність постійного самовдосконалення, сформувати бажання досягти «Я-ідеального», що стане основним підґрунтям для організації подальшої діяльності щодо створення позитивного професійного іміджу. Адже «імідж забезпечує процес професійної соціалізації через образ як уявлення про себе – до образного уявлення себе суспільству; від розуміння та самопізнання себе – к сутнісній само ідентифікації, далі через процес самовдосконалення та розвитку – до самопред'явлення себе суспільству» [75, с. 78].

Отже, використовуючи потенціальні можливості змісту професійної підготовки у ВНЗ, представленої нормативними дисциплінами і дисциплінами вибору студентів, необхідним є його доповнення питаннями, пов'язаними з професійним іміджем викладача професійного коледжу і шляхи його формування.

Упровадження такої педагогічної умови як розробка і упровадження навчально-методичного забезпечення формування професійного іміджу

майбутнього викладача професійного коледжу передбачає, поряд с традиційними формами навчальної роботи, використання інтерактивних форм навчальної та позааудиторної роботи: ігор, КВК, брейн-рингу, вікторин, змагань, театралізованих занять, конкурсів, моделювання педагогічних ситуацій.

Т. Бочарникова у цьому контексті наголошує на тому, що «під час навчання у вищих навчальних закладах професійно-педагогічна спрямованість майбутніх фахівців повинна формуватися в діяльності, яка за умовами та змістом своєї реалізації має бути наближеною до праці педагога. ...тобто моделювання умов педагогічної праці, створення певних моделей ситуацій, у яких майбутній фахівець на основі здобутих знань і досвіду може практикуватися в успішному виконанні навчально-виховних функцій педагога» [10, с. 83].

Саме такі форми та види роботи сприяють формуванню пізнавальних інтересів студентів, більш тісної взаємодії суб'єктів навчання, що надають можливість обміну інтелектуальними цінностями, стимулюють творчу активність, заохочують до подальшого самоіміджування, закріплюють «установки, цінності, орієнтації майбутнього викладача, додають їм спрямованості, дозволяють переконатися у своїх професійних можливостях і здібностях, удосконалювати їх» [19, с. 77].

До методів моделювання педагогічних ситуацій дослідники відносять такі види роботи: аналіз педагогічних ситуацій, педагогічне проектування та навчально-педагогічні ігри (рольові та ділові). Такі види навчальної діяльності створюють «умови для забезпечення інтенсивної мовної практики у вільній творчій атмосфері, що сприяє формуванню загально лінгвістичних, пізнавальних, творчих, соціокультурних та гуманітарних умінь студентів. Рольовим та діловим іграм притаманні імпровізація, умовність ігрової ситуації, соціальний характер ролі, стимулювання колективно-особистісного навчання, створення умов для розвитку творчих здібностей студентів» [39, с. 51].



Так, завдяки зазначеним вище видам роботи «змінюється статус студента, адже з пасивного учасника навчального процесу він стає активним його членом» [9, с. 83].

На нашу думку, важливого значення для закріплення знань з педагогічної іміджології та формування розуміння необхідності побудови власного іміджу, розвитку колективної співпраці, розкриття індивідуальних здібностей та збагачення досвіду студентів має також постійне проведення кураторських годин та позааудиторної роботи. Такий вид навчально-виховної діяльності налагоджує взаємодію зі студентами, сприяє більш тісному спілкуванню, формує сприятливу атмосферу навчально-виховного процесу. Адже куратори та викладачі фахових дисциплін мають допомагати майбутнім фахівцям гармонійно розвиватися, розширювати кругозір, зміцнювати віру в себе та, саме головне, формувати професійно важливі якості, розвивати творчий потенціал.

Викладач, працюючи у безпосередньому контакті зі студентами, ділиться не лише своїми знаннями, а й емоціями, настроєм. Отже, тільки енергійний, життєрадісний педагог може викликати довіру, налагодити стосунки зі студентами, впливати на їхнє ставлення до навчання. Тому викладач повинен завжди поводити себе адекватно, не показувати свого роздратування, вміти себе контролювати у конфліктних ситуаціях, не створювати напруги, мати позитивний настрій, бути задоволеним своєю працею та любити свою професію. Саме на такого викладача чекають студенти – викладача, який стане зразком у всьому: у зовнішності, поведінці, професіоналізмі, міжособистих стосунках. «Характерно, що в педагогічній праці виконавець і інструмент зливаються воедино, і це породжує особливу турботу педагога про рівень свого власного особистісного та професійного розвитку, адже від його здатності мислити, від його світогляду й моральної культури, волі й почуттів залежить ефективність праці. Постійна робота педагога над собою – неодмінна умова вдосконалення головного знаряддя педагогічної праці... Йому потрібно перебувати на належному рівні, на належній висоті, щоб залишатися авторитетом...» [71, с. 66].

Виходячи з цього, можемо зауважити, що з метою розуміння майбутнім викладачем свого «Я-реального», тобто усвідомлення власних особистісних рис та професійних якостей, що формують враження про нього, для засвоєння навичок постійного самовдосконалення та саморозвитку, для спрямування майбутніх викладачів на формування професійного іміджу, підвищення самооцінки, формування позитивного настрою вважаємо доцільним використання різноманітних форм організації аудиторної та позааудиторної діяльності за спеціальною тематикою з акцентуванням уваги на послідовній реалізації визначених етапів формування професійного іміджу викладача професійного коледжу: заняття-драматизація, бесіди, «круглі столи», дискусії, тематичні конференції, ігри, спеціальні тренінги та вправи на підвищення самооцінки, розвиток навичок самоконтролю, безконфліктної поведінки та позитивного ставлення до життєвих ситуацій.

Позааудиторна робота містить елемент самореалізації та сприяє гармонізації внутрішніх та зовнішніх факторів формування професійної культури майбутніх фахівців, надає можливість реалізації внутрішнього потенціалу, розвитку творчих здібностей, формування самостійності, професійного самовиховання. Адже «розвиток особистості студента характеризується становленням професійної спрямованості, підвищенням почуття обов'язку та відповідальності за успіх професійної діяльності, зростанням прагнення особистості досягти найвищих результатів у галузі своєї майбутньої професії, спрямованістю на самоформування професійно значущих якостей, готовності до майбутньої професійної діяльності» [1, с. 402].

Однією зі складових частин професійної підготовки майбутніх фахівців освітньо-кваліфікаційного рівня «магістр» є проходження педагогічної практики, під час якої студенти мають змогу ознайомитися з плануванням та організацією навчально-методичної, наукової роботи кафедри, відвідують лекції та практичні заняття викладацького складу кафедри, розробляють методичні матеріали для проведення лекцій і практичних занять, проводять

лекційні, практичні заняття, відвідують, беруть участь у обговоренні та аналізі занять своїх колег.

Педагогічна практика створює реальні можливості для формування готовності майбутніх викладачів до професійно-педагогічної діяльності. Практика дозволяє поглибити та закріпити набуті теоретичні та практичні знання з фахових дисциплін, удосконалити професійні вміння та навички, розвинути творчі здібності, педагогічне мислення, реалізувати сприятливі умови для формування професійної майстерності майбутніх викладачів, інтенсифікувати процес усвідомлення необхідності постійного вдосконалення педагогічних здібностей та побудови позитивного професійного іміджу. Так, майбутній викладач отримує змогу стати активним учасником навчально-виховного процесу ВНЗ, проявити власні професійні якості, навички та вміння педагогічної взаємодії, здатність прийняття самостійних рішень в реальних педагогічних ситуаціях, усвідомити важливість вироблення творчого, дослідницького підходу до педагогічної діяльності, необхідність приділення особливої уваги формуванню кожного структурного компонента його професійного іміджа.

Отже, слід зазначити, що саме різноманітність видів та форм аудиторної та позааудиторної роботи сприяють розумінню необхідності постійної роботи над собою, що є основним чинником формування професійного іміджу майбутнього викладача професійного коледжу та свідчить про дієвість педагогічних умов. Необхідність реалізації педагогічних умов уможливорює успішність формування професійного позитивного іміджу майбутнього викладача професійного коледжу. З огляду на те, що педагогічні умови формування професійного іміджу майбутнього викладача професійного коледжу є взаємопов'язаними та взаємообумовленими, вони повинні реалізовуватися тільки в комплексі.

Дієвість та ефективність запропонованих педагогічних умов формування професійного іміджу майбутнього викладача професійного коледжу потребує

експериментальної перевірки у навчальному процесі студентів вищого навчального закладу.

## 2.2. Аналіз результатів емпіричного дослідження

Констатувальний етап дослідження відбувся восени 2021 року.

Спершу ми здійснили аналіз сформованості професійного іміджу майбутніх викладів професійного коледжу та його рівня сформованості за зовнішньо-поведінковим критерієм. Під час бесід із викладачами-кураторами та викладачами фахових дисциплін було з'ясовано габітарну культуру студентів. Викладачі повинні були оцінити зовнішній вигляд за трьома рівнями сформованості. Результати опитування надані в таблиці 3.1.

Таблиця 3.1

### Рівень сформованості габітарної культури майбутніх викладачів професійного коледжу

№ п/п	Компоненти зовнішнього вигляду	Низький рівень сформованості		Середній рівень сформованості		Високий рівень сформованості	
		ЕГ, %	КГ, %	ЕГ, %	КГ, %	ЕГ, %	КГ, %
1	Самопрезентація (зовнішній образ)	35,4	36,7	50,4	48,4	14,2	14,9
2	Стильність	33,4	33,1	50,9	51,7	15,7	15,2
3	Наявність смаку	35,2	33,9	52,7	51,4	12,1	14,7
4	Уміння добирати одяг	33,1	32,0	52,7	52,6	14,2	15,1
5	Уміння поєднувати кольори	26,7	27,1	59,2	58,1	14,1	14,8
6	Зачіска, аромати	36,6	37,1	47,9	50,7	15,5	12,2
7	Взуття, аксесуари	36,2	37,5	49,5	47,6	14,3	14,9
8	Охайність	35,2	36,2	47,6	47,0	17,2	16,8

За результатами бесід з викладачами можемо зробити висновок, що більша частина студентів має охайний та досить привабливий зовнішній вигляд; можна також констатувати наявність смаку та індивідуального стилю.

З метою визначення рівня сформованості мовленнєвої культури здійснено спостереження за студентами та проведено бесіди з викладачами фахових дисциплін. Отримані дані показали, що є студенти, які характеризуються

надмірним використанням основних компонентів виразності (тон, інтонація, гнучкість голосу), не відрізняються високим рівнем грамотності, точністю, логічності у викладанні матеріалу, правильністю використання мовних одиниць. Проте більша частина майбутніх фахівців відрізняється грамотністю, точністю, логічністю у викладанні матеріалу, правильно використовує мовні одиниці, їх мова має достатню виразність та доречність інтонаційного забарвлення – пауз, наголосів, ритму, гучності голосу. Результати проведеного аналізу мовленнєвої культури відбито у таблиці 3.2.

Таблиця 3.2

Рівень сформованості мовленнєвої культури майбутніх викладачів  
професійного коледжу

Рівні	Експериментальна група		Контрольна група	
	к-ть осіб	%	к-ть осіб	%
Високий	4	16	3	12
Середній	13	52	13	52
Низький	8	32	9	36

Для розрахунку узагальнених даних сформованості професійного іміджу майбутнього викладача професійного коледжу за зовнішньо-поведінковим критерієм було проведено математичні розрахунки. Узагальнені дані щодо сформованості професійного іміджу майбутніх викладачів професійного коледжу за зовнішньо-поведінковим критерієм експериментальної та контрольної груп наведено на рис. 3.1.

Наступний етап роботи зі студентами було спрямовано на встановлення рівня сформованості професійного критерію. Для визначення сформованості комунікативно-організаторської компетентності студенти пройшли опитування за тестом «Діагностика комунікативних та організаторських здібностей» (Додаток А). Його результати представлено у таблиці 3.3.

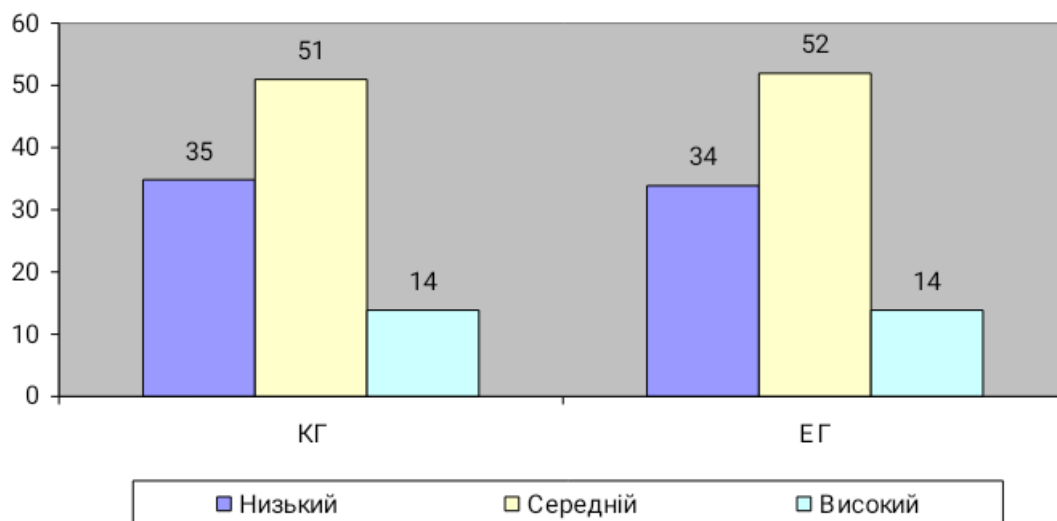


Рис. 3.1 Узагальнені дані щодо рівня сформованості професійного іміджу майбутніх викладачів професійного коледжу за зовнішньо-поведінковим критерієм (у %)

Таблиця 3.3

Рівень сформованості комунікативно-організаторських здібностей майбутніх викладачів професійного коледжу

Рівні	Експериментальна група		Контрольна група	
	к-ть осіб	%	к-ть осіб	%
Високий	4	16	3	12
Середній	12	48	13	52
Низький	9	36	9	36

Виявилось, що 16% студентів експериментальної групи та 12% студентів контрольної групи мають високий рівень прояву комунікативних та організаторських схильностей. Вони не губляться в незнайомій обстановці, швидко знаходять друзів, прагнуть розширити коло своїх знайомих, допомагають близьким та друзям, проявляють ініціативу у спілкуванні, здатні приймати рішення в складних ситуаціях. Середній рівень сформованості характерний для 48% студентів експериментальної групи та 52% студентів контрольної групи, яких відрізняє прагнення до контактів з людьми, відстоювання власної точки зору. Проте потенціал їхніх схильностей не відрізняється високою стійкістю. Низький рівень комунікативних та

організаторських схильностей мають 36% студентів експериментальної групи та 36% студентів контрольної групи. Такі студенти не потребують спілкування, їм подобається проводити час на одинці, в новій компанії та колективі вони почувуються досить скуто, зазнають труднощів під час налагодження контактів з іншими, не відстоюють власної точки зору, важко переживають образи, рідко проявляють ініціативу, уникають прийняття самостійних рішень.

Для встановлення рівня сформованості професійної мотивації використано методику К. Замфіра «Мотивація професійної діяльності» в модифікації А. Реана (Додаток Б), адаптованої для майбутніх викладачів професійного коледжу. Основу методики складає концепція про внутрішню та зовнішню мотивації. Для внутрішньої мотивації має значення сама професійна діяльність, тоді як основу зовнішньої мотивації становить прагнення задовольнити потреби, що не мають ніякого відношення до професійної діяльності (мотиви соціального престижу, зарплатні, кар'єрного сходження тощо). За отриманими результатами визначається мотиваційний комплекс особистості – порівняння між трьома видами мотивації: внутрішньої, зовнішньої позитивної та зовнішньої негативної. Високі показники тесту свідчать про те, що студенти вмотивовані самим змістом роботи педагогічної діяльності, прагнуть досягти в ній певних позитивних результатів та залишаються емоційно стабільними. Низькі показники вказують на те, що студенти мають низький рівень професійної мотивації, їх не дуже цікавить педагогічна діяльність, а рівень емоційної нестабільності залишається досить високим. Результати за тестом представлено у таблиці 3.4.

Таблиця 3.4

Рівень сформованості мотивації щодо професійної діяльності майбутніх викладачів професійного коледжу

Рівні	Експериментальна група		Контрольна група	
	к-ть осіб	%	к-ть осіб	%
Високий	4	16	5	20
Середній	14	56	12	48
Низький	7	28	8	32

Таким чином, з'ясовано, що 16% студентів експериментальної групи та 20% студентів контрольної групи бажають присвятити себе педагогічній діяльності та працювати викладачами. 56% студентів експериментальної групи та 48% студентів контрольної групи ще не визначилися: їх цікавить професія викладача, але думають спробувати щось інше. 28% студентів експериментальної групи та 32% студентів контрольної групи мають намір працювати зовсім в іншій сфері. Отже, ті студенти, які не планують після закінчення університету працювати за фахом, не дуже турбуються про формування власного професійного іміджу майбутнього викладача.

Узагальнені дані щодо сформованості професійного іміджу майбутніх викладачів професійного коледжу експериментальної та контрольної груп за професійним критерієм представлені на рис. 3.2.

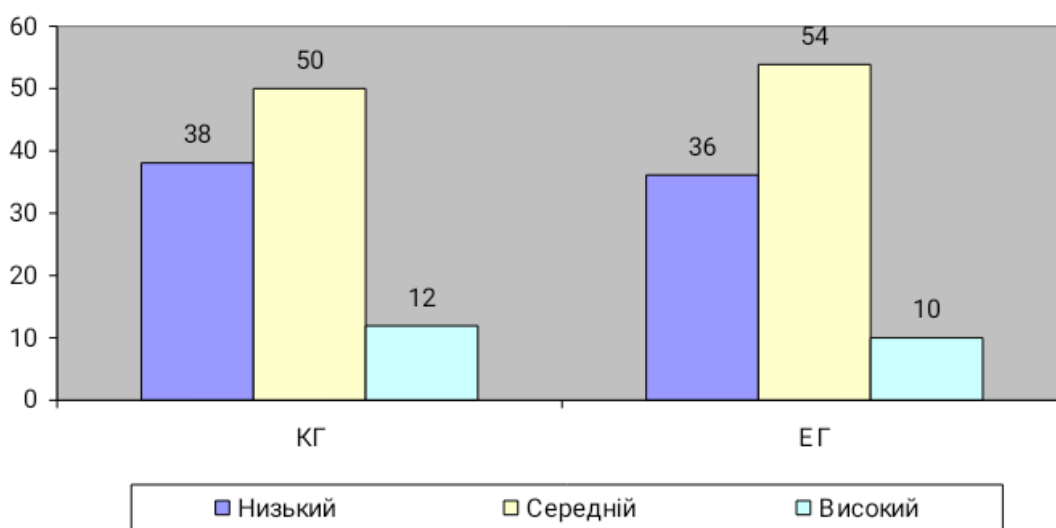


Рис. 3.2. Узагальнені дані щодо рівня сформованості професійного іміджу майбутніх викладачів професійного коледжу за професійним критерієм (у %)

Дані, отримані в результаті перевірки сформованості професійного іміджу за професійним критерієм, вказують на те, що в подальшій роботі зі студентами слід звертати більше уваги саме на розвиток професійно-педагогічних умінь та навичок. Упровадження в навчально-виховний процес майбутніх викладачів програми формування професійного іміджу майбутніх викладачів професійного коледжу допоможе підвищити рівень мотивації щодо



оволодіння професійними знаннями, подальшого розвитку педагогічної компетентності та фахової компетенції, що є невід'ємною частиною становлення іміджу справжнього компетентного фахівця.

Наступний крок констатувального етапу передбачав розкриття сформованості професійного іміджу за внутрішньо-особистісним критерієм. Так, за допомогою методики К. Н. Томаса «Оцінка способів реагування в конфліктній ситуації» було визначено рівень конфліктності та стиль поведінки майбутніх викладачів в конфліктній ситуації: співробітництво, компроміс, уникнення, пристосування, суперництво (Додаток В). Дані за результатами тесту надані в таблиці 3.5.

Таблиця 3.5

Способи реагування майбутніх викладачів професійного коледжу у конфліктній ситуації (за методикою К.Н. Томаса)

Рівні	Експериментальна група		Контрольна група	
	к-ть осіб	%	к-ть осіб	%
Співробітництво	4	16	3	20
Компроміс	6	24	4	16
Уникнення	7	28	8	32
Пристосування	3	12	4	16
Суперництво	5	20	6	24

Отже, нами було з'ясовано, що 20% студентів експериментальної групи та 24% студентів контрольної групи обирають таку стратегію поведінки як суперництво, конфлікт. 28% студентів експериментальної групи та 32% студентів контрольної групи обирають таку стратегію поведінки як уникнення. 12% студентів експериментальної групи та 16% студентів контрольної групи обирають таку стратегію поведінки як пристосування. 24% студентів експериментальної групи та 16% студентів контрольної групи обирають таку стратегію поведінки як компроміс, а 16% студентів експериментальної групи та 20% студентів контрольної групи обирають таку стратегію поведінки як співробітництво. Тобто, більшість студентів обирає не конструктивний тип поведінки у конфліктній ситуації.

Вивчення сформованості професійного іміджу за внутрішньо-особистісним критерієм ми також здійснили з метою визначення сформованості «Я-концепції» за методикою С.А. Будасі (Додаток Г), яка дозволяє визначити рівень самооцінки студента, зрозуміти, наскільки «Я реальне» збігається з «Я ідеальним». Респондентам запропонували 48 позитивних та негативних рис особистості, з яких вони повинні були вибрати 20 якостей, що характеризують їхнє уявлення про себе, та 20 якостей, притаманних ідеальній особистості. Порівняння «Я реального» та «Я ідеального» визначає рівень та адекватність самооцінки. Дані за результатами тесту надані в таблиці 3.6.

Таблиця 3.6

Рівень самооцінки та сформованості «Я-концепції» майбутніх викладачів  
викладачів професійного коледжу

Рівні	Експериментальна група		Контрольна група	
	к-ть осіб	%	к-ть осіб	%
Високий адекватний	2	8	1	4
Високий неадекватний	2	8	2	8
Середній адекватний	13	52	13	52
Низький адекватний	8	32	9	36

Так, результати тесту показали, що більшість студентів небайдужі до самих себе, вони мають досить чітке уявлення про своє «Я реальне», що свідчить про адекватну самооцінку, позитивне ставлення до себе, самоповагу, відчуття власної повноцінності та схильність до самоаналізу. Вони впевнені в собі, адекватно реагують на зауваження інших, тверезо оцінюють знання. Виявилось, що є студенти, які мають високу неадекватну самооцінку (завищений рівень домагань, неадекватна оцінка власних можливостей, самовпевненість, нездатні до самоаналізу), що може привести до втрати самоконтролю та прийняття помилкових рішень. Деякі респонденти мають низький рівень самооцінки. Вони дуже боляче переживають критичні зауваження, намагаються підлаштовуватися під думку інших, страждають від надмірної сором'язливості.

Узагальнені результати щодо сформованості професійного іміджу майбутніх викладачів професійного коледжу експериментальної та контрольної груп за внутрішньо-особистісним критерієм представлені на рис. 3.3.

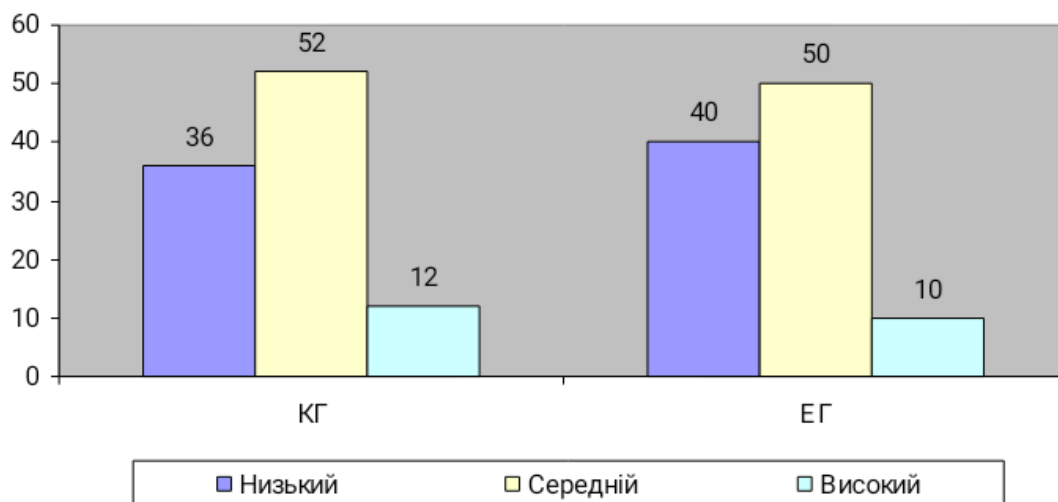


Рис. 3.3. Узагальнені дані щодо рівня сформованості професійного іміджу майбутніх викладачів професійного коледжу за внутрішньо-особистісним критерієм (у %)

Отже, отримані результати свідчать про те, що більшість студентів – сформовані особистості зі своєю системою цінностей, які вже мають плани на майбутнє, практично завжди вміють контролювати власний емоційний стан, мають адекватну самооцінку, вміють проводити самоаналіз, але вони не досить чітко уявляють важливість формування позитивного професійного іміджу.

У таблиці 3.7 надані узагальнені дані щодо сформованості професійного іміджу студентів, майбутніх викладачів професійного коледжу, отримані під час проведення констатувального етапу експерименту.

Таблиця 3.7

Показники рівнів сформованості професійного іміджу майбутніх викладачів професійного коледжу

Критерії	Високий		Середній		Низький	
	ЕГ,%	КГ,%	ЕГ,%	КГ,%	ЕГ,%	КГ,%
Зовнішній	14	14	52	51	34	35
Професійний	10	12	54	50	36	38
Внутрішньо-особистісний	10	12	50	52	40	36

Загальний показник	11,3	12,7	52	51	36,7	36,3
--------------------	------	------	----	----	------	------

Проведений констатувальний етап експерименту показав, що значна кількість студентів, що планують присвятити себе професійній педагогічній діяльності, відповідно до означених критеріїв мають середній рівень сформованості професійного іміджу (52% у експериментальної групи та 51% у контрольної групи). Такий результат свідчить про те, що студенти хочуть мати досвід роботи педагогом, постійно вдосконалюють свої навички та вміння, цікавляться новою методичною літературою, намагаються віднайти власний особистий стиль. Але, незважаючи на їхню зацікавленість, вони не досить чітко розуміють важливість побудови професійного іміджу викладача та не звертають достатньої уваги на цілісне гармонійне формування усіх його компонентів (зовнішньо-поведінковий компонент, професійний компонент, внутрішньо-особистісний).

Занепокоєння викликає сформованість на низькому рівні професійного іміджу у 36,7% експериментальної групи та 36,3% студентів контрольної групи, ураховуючи той факт, що вже в близькому майбутньому ці викладачі працюватимуть у професійного коледжі. Виявлені результати підтвердили необхідність проведення спеціальної роботи, спрямованої на підвищення рівня сформованості професійного іміджу майбутніх викладачів професійного коледжу шляхом упровадження спеціально розробленої програми.

### **2.3. Програма формування професійного іміджу майбутнього викладача професійного коледжу в умовах ВНЗ**

Формувальний етап експерименту, в якому брали участь студенти експериментальної групи був спрямований на реалізацію програми формування професійного іміджу майбутнього викладача професійного коледжу в умовах ВНЗ. Реалізація цієї програми відбувалася з опорою на вищевикладені педагогічні умови та передбачала проведення низки заходів, спеціально розроблених з урахуванням рівня сформованості професійних знань студентів,

їх інтересів і вподобань, особливостей характеру, специфіки внутрішнього стану тощо.

Так, реалізація першої педагогічної умови, забезпечення позитивної мотивації до формування компонентів професійного іміджу викладача професійного коледжу, передбачала вирішення таких завдань:

- підвищити інтерес студентів до професійного іміджу викладача професійного коледжу шляхом розкриття його суті, структури, ролі у професійній діяльності викладача вищого навчального закладу;

- забезпечити усвідомлення студентами того, що в основі формування професійного іміджу лежить чітке уявлення про власні професійні та особистісні характеристики, від яких залежить ефективність професійної діяльності;

- сформувати інтерес студентів до роботи з аудиторією, на яку спрямована його професійна діяльність і з урахуванням ставлення якої слід формувати власний позитивний імідж;

- забезпечити усвідомлення студентами залежності професійного успіху від сформованого позитивного іміджу;

- забезпечити позитивне ставлення і налаштованість студентів на формування позитивного професійного іміджу викладача професійного коледжу і ретельну роботу в цьому напрямі.

Початковим етапом реалізації програми стало ознайомлення з думкою студентів експериментальної групи з образом ідеального викладача. Їм було запропоновано написати твір на тему: «Яким повинен бути справжній викладач професійного коледжу?».

Аналіз творів показав, що студенти чітко розподіляють якості викладача, що формують його професійний імідж, на дві групи. Першу групу складають професійні якості – такі як високий професіоналізм, компетентність, відповідальність, авторитетність, креативність, артистизм. До другої групи відносять особистісні якості, що виявляються в його ставленні до студентської аудиторії: толерантність, гуманізм, позитивний настрій, доброта, акуратність,

справедливість, терплячість, тактовність, адекватність, інтелігентність. Студенти відзначили, що для педагога дуже важливе місце займає презентабельність зовнішнього вигляду. На їхню думку, гармонійний зовнішній вигляд викладача професійного коледжу особливо має велике значення під час створення першого позитивного враження. Так, вони наголошують на тому, що викладачеві потрібно створювати свій власний стиль, ретельно підбирати усі деталі одягу, беручи до уваги особливості типу статури, кольорові вподобання, модні тенденції, враховувати правила етикету та вік. Досить цікавим виявилось те, що студенти звернули увагу на роль невербальних засобів спілкування: вираз обличчя, тон голосу, ходу, жести, рухи, запах.

З огляду на це, весь навчальний процес у магістратурі повинен бути побудований на засадах формування мотивації майбутніх викладачів до постійної роботи над собою з метою побудови позитивного образу справжнього педагога. Майбутні фахівці мали зрозуміти, що престиж професії та існуюче стереотипне уявлення залежить від постаті самого викладача, його ставлення до себе, студентів, дисципліни, яку викладає, до навчання в цілому. Тому в процесі забезпечення позитивної мотивації на формування компонентів іміджу загальні прийоми навчання повинні тісно переплітатися з нетрадиційними методами та формами організації навчальної діяльності [34, с. 236].

Особливе значення для забезпечення позитивної мотивації на формування компонентів професійного іміджу викладача професійного коледжу мала організація позааудиторної роботи студентів, яка спрямовувалася на поглиблення та закріплення набутих знань, застосування на практиці вивченого матеріалу. І тому першим кроком у формуванні мотивації студентів стало створення і організація роботи факультативу «Я – іміджмейкер», метою залучення студентів до якого було підвищення інтересу до професійного іміджу, уявлення себе іміджмейкерами, від діяльності яких залежить створення іміджу майбутнього викладача професійного коледжу. Заняття факультативу проводилися один раз на тиждень та спрямовувалися на вирішення завдань, спрямованих на усвідомлення важливості створення професійного іміджу та

розуміння основних принципів його формування. Під час проведення факультативу заохочували вільний обмін студентами власними думками, прояв їхньої креативності щодо створення іміджу сучасного викладача професійного коледжу, а також його проектування на майбутнє, самостійність та активну участь усіх студентів.

На заняттях факультативу «Я – іміджмейкер» було організовано серію дискусій на тему «Що таке професійний імідж?», метою яких стало визначення повноти розуміння студентами понятійного апарату з теми «Професійний імідж», а також забезпечення усвідомлення студентами того, що в основі формування професійного іміджу лежить чітке уявлення про власні професійні та особистісні характеристики, від яких залежить ефективність професійної діяльності. На заняттях було поставлено і обговорено такі питання:

- 1) Як ви розумієте поняття «професійний імідж викладача професійного коледжу»?
- 2) Професійний імідж: позитивний чи негативний?
- 3) Які компоненти формують професійний імідж?
- 4) Що включає зовнішня складова професійного іміджу?
- 5) Чи мають значення голос, жести, міміка викладача?
- 6) Чи впливає зовнішній вигляд викладача на ставлення студентів до дисципліни, яку він викладає?
- 7) Як повинен одягатися викладач?
- 8) Що може вплинути на формування іміджу викладача?
- 9) Чи впливає імідж на кар'єрне зростання?
- 10) Які групи якостей особистості формують професійний імідж викладача?

Під час проведення дискусій висвітлено та з'ясовано основні категорії теми «Професійний імідж педагога»: імідж професіонала, вербальні та невербальні засоби спілкування, професійні якості педагога, професійна компетентність, мовленнєва компетенція, культура поведінки, візуальна

привабливість, репутація, авторитет, педагогічна рефлексія, педагогічна культура, індивідуальний стиль роботи.

Наступні заняття факультативу спрямовано на аналіз існуючих у суспільстві стереотипних уявлень щодо представників окремих професій за таким планом:

- зовнішній вигляд (одяг, зачіска, аксесуари);
- особливості невербальних засобів спілкування (вираз обличчя, жести, хода, міміка, голос, тон);
- атрибути, що притаманні професії (речі, меблі тощо);
- особисті характеристики важливі для професійної діяльності.

Слід відзначити, що студенти досить активно обговорювали запропоновані питання та проявили здатність до вмілої побудови конструктивного діалогу. Адже такий вид роботи сприяв розвитку вміння слухати інших, поважати думку своїх товаришів, аналізувати отриману інформацію, розмірковано та аргументовано висловлювати власну точку зору. Студентів зацікавила інформація щодо професійного іміджу, вони відчували власну причетність до обговорюваних питань, перспективу їх вирішення для власної особистості.

З метою формування інтересу студентів до роботи з аудиторією, на яку спрямована їхня професійна діяльність і з урахуванням ставлення якої слід формувати власний позитивний імідж, було організовано і проведено ділові ігри. Ділова гра – це моделювання реальної діяльності у спеціально створеній проблемній ситуації, що є «засобом і методом підготовки та адаптації до трудової діяльності та соціальних контактів, методом активного навчання, який сприяє досягненню конкретних завдань. Її конструктивними елементами є проектування реальності, конфліктність ситуації, активність учасників, відповідний психологічний клімат, міжособисте та міжгрупове спілкування, розв'язання сформульованих на початку гри проблем [44, с. 243].

Для визначення ключових особливостей студентської аудиторії, з якою доведеться працювати викладачеві професійного коледжу в реальному



професійному житті, студентам було запропоновано гру «Вгадай професію!». Група ділилася на три команди, кожна з яких повинна була представити свого фахівця-професіонала, не називаючи його професію, за такою схемою: зовнішній вигляд, мовленнєва компетенція, особливості невербальної комунікації (жести, хода, міміка, посмішка, вираз обличчя), персональні характеристики (характеристики, що підкреслюють індивідуальність, риси характеру, система цінностей), соціальні характеристики (атрибути, що підкреслюють статус; модель його рольової поведінки); особливості аудиторії, стосовно якої здійснюється його діяльність з аналізом сподівань саме цільової аудиторії. Інші команди за наданими характеристиками мали здогадатися, про яку професію йшлося. Цінним у цій грі виявилось те, що під її кінець студенти змогли зробити висновок про існування в соціумі певних стереотипних уявлень про представників окремих професій, а також імідж її представника як результат очікувань аудиторії, на яку спрямована його діяльність.

Для закріплення результатів з формування інтересу до іміджу викладача професійного коледжу проводилася гра «Якою є моя професія?», що передбачала використання стереотипних характеристик певних професій, які склалися у суспільній думці. Обиралися три учасники гри, до спини кожного з яких викладач прикріплював картку з назвою його професії. Гравець, щоб вгадати свою професію, ставив питання до аудиторії, відповідь на які обмежувалася «так» або «ні». Умовою до формулювання питань було обмеження питаннями, пов'язаними з іміджем фахівця: місце роботи, цільова аудиторія, умови праці, професійні якості, особистісні якості тощо.

Для забезпечення позитивного ставлення і налаштованості студентів на формування позитивного професійного іміджу викладача професійного коледжу було проведено дискусійне заняття з використанням методу «акваріум» за допомогою наведення суперечливих фактів стосовно загальної проблеми «Чи може бути ефективним негативний імідж викладача?». Спостереження студентів за виділеною серед них групою під час дискусійного обговорення надало змогу студентам обговорити висунуту проблему в малих

групах. Після обстоювання студентами різних позицій важливим став висновок, до якого дійшли студенти під час дискусійного спілкування, про необхідність ретельної роботи над власною особистістю кожним викладачем для формування позитивного іміджу, оскільки саме він є умовою успіху його викладацької діяльності.

Окремі заняття було присвячено вивченню основ професійного іміджу викладача вищого навчального закладу, ознайомленню з основними нормами ділового стилю в одязі (стилі одягу, основні принципи формування ділового гардероба, типи обличчя та його корекція за допомогою зачіски й макіяжу, типи фігури, кольорова гама та силует), загальними правилами етикету та культури поведінки, впровадженню спеціальних вправ психологічного характеру для пізнання свого «Я реального» та спеціальних тренінгів на покращення емоційного стану та гармонізації внутрішнього світу. Форми проведення занять варіювалися в залежності від мети та завдань. Адже через вправи необхідно не просто надати знання, а й організувати процес їх засвоєння, привласнення та осмислення досвіду.

Так, обговорення питання «Як формується професійний імідж викладача професійного коледжу?» мало зосередити увагу студентів на тому, що цей процес не є стихійним, а вимагає ретельної роботи з боку особистості, що саме від неї залежить те, яке враження він справлятиме на студентську аудиторію. Під час мозкового штурму студенти пропонували власні шляхи формування і удосконалення представлених іміджів різних викладачів, відзначаючи позитивні і негативні характеристики відповідно до компонентів професійного іміджу, примірювали ці образи на себе. Важливим було сформувати у студентів усвідомлення, що процес формування іміджу є професійним завданням кожного майбутнього викладача, проте реально здійсненим процесом, що потребує докладання зусиль.

Усі запропоновані форми, методи роботи зі студентською аудиторією під час опанування навчальних дисциплін, у позанавчальній діяльності, що передбачали підвищення інтересу, мотивації, потреби студентів, були

спрямовані у кінцевому рахунку на усвідомлення необхідності постійної роботи над собою з формування власного професійного іміджу викладача професійного коледжу.

З метою надання базових знань з педагогічної іміджелогії та формування цілісного системного уявлення студентів про суть і компоненти професійного іміджу викладача необхідним було поповнити зміст наявних дисциплін певними темами з педагогічної іміджелогії, а отже забезпечити упровадження педагогічної умови – спрямування змісту підготовки у ВНЗ на теоретичне забезпечення процесу формування професійного іміджу викладача професійного коледжу.

Так, під час вивчення передбачених навчальним планом фахових дисциплін, зосереджувалася увага студентів на важливості поглиблення власного рівня комунікативної компетенції, є важливою основою професійної компетентності майбутнього викладача професійного коледжу і забезпечує його позитивний професійний імідж.

Досить активним було інтерактивне заняття-гра «Детектор брехні». Студенти сформували міні-команди, в кожній команді обрали одного представника, який залишив аудиторію. За його відсутності група обирала п'ять питань за темою «Професійна діяльність викладача професійного коледжу», які вона потім задала своєму представнику. Завдання учасника гри – відповісти правдиво на усі запитання, крім одного. Група повинна була визначити, на яке запитання була дана неправдива відповідь. Так, студенти мали змогу проявити власний творчий потенціал, рефлексію, удосконалити навички комунікативної компетенції.

У процесі вивчення теоретичного матеріалу у студентів формувалося цілісне системне уявлення про суть поняття «імідж педагога», відбувалося засвоєння знань і формування вмінь реалізації технології створення професійного іміджу викладача професійного коледжу, вибудовувалася власна індивідуальна стратегія щодо його формування. Розкриття основних проблем педагогічної іміджелогії було спрямоване на вирішення таких завдань:

- оволодіння понятійним апаратом, необхідним для вивчення професійного іміджу;
- надання теоретичних знань з «іміджу», його природи, типології та функціональних особливостей;
- розкриття основних підходів до структуризації професійного іміджу;
- з'ясування компонентів, що формують основу іміджу викладача-професіонала;
- висвітлення основних положень «Я-концепції» викладача професійного коледжу;
- визначення технології побудови іміджу викладача професійного коледжу вищого навчального закладу.

Проведений аналіз змісту підготовки студентів дозволив виявити потенційні можливості окремих дисциплін і тем для формування знань з іміджелогії. Важливу роль у цьому процесі відігравали педагогічні дисципліни. Так, під час вивчення дисципліни «Методологія та методика наукового дослідження» було запроваджено теми: «Роль активної наукової діяльності для іміджу викладача професійного коледжу» та «Вплив сучасних інформаційних технологій на становлення професійного іміджу сучасного викладача». Студенти активно обговорювали питання значення наукової грамотності для викладача, важливості його науково-дослідної діяльності для авторитету і іміджу викладача. На занятті було розглянуто такі питання: 1) яким чином використання засобів сучасних інформаційних технологій сприяє формуванню професійної компетентності сучасного викладача; 2) чому сучасний викладач повинен бути обізнаним у комп'ютерних технологіях та відповідному програмному забезпеченні; 3) чи впливають такі знання на більш ефективну побудову навчального процесу; 4) як знання комп'ютерних технологій впливає на становлення професійного іміджу викладача; 5) чи впливають уміння використовувати сучасні інформаційні технології на ставлення студентської аудиторії до викладача професійного коледжу. Студенти мали змогу не тільки ознайомитися зі способами використання інформаційних технологій, а й

зрозуміти важливість формування вмінь та навичок їх використання для створення іміджу сучасного викладача, можливостей для формування позитивного іміджу викладача в студентській аудиторії.

У зміст навчальної дисципліни «Педагогіка вищої школи» з метою забезпечення усвідомлення майбутніми фахівцями ролі постаті викладача, позитивного професійного іміджу як умови ефективності його професійної діяльності було впроваджено тему «Методи організації взаємодії викладача зі студентами», під час якої для обговорення було внесено питання: «Відомі постаті викладачів: що забезпечувало їхній професійний імідж?», «Методи викладання предмету як зовнішній прояв іміджу особистості викладача». Студентам було запропоновано знайти інформацію про реальні ситуації у викладацькій діяльності, що свідчили про негативний або позитивний імідж викладачів. Після обговорення різних проявів іміджу викладачів студенти створювали узагальнюючу класифікацію: «Що слід робити?» і «Чого слід уникати?» Обговорення на заняттях з «Педагогіки вищої школи» самостійно підготовленого студентами матеріалу з викладацької діяльності викладачів вишів Європи, США сприяло усвідомленню майбутніми фахівцями специфіки функціонування вищих навчальних закладів сьогодення та ролі постаті викладача в підготовці справжніх конкурентоспроможних спеціалістів європейського, американського рівня.

Проведене інтерактивне заняття на тему «Вимоги до іміджу викладача професійного коледжу» з використанням методу «займи позицію» надало можливість студентам висловити власну думку з обґрунтування важливості вербальних і невербальних характеристик викладача. Так, група розділилася на дві команди, що підтримували протилежні точки зору. Основною метою було доведення важливості взаємодоповнення і взаємозв'язку компонентів, що формують основу іміджу викладача-професіонала.

Основною метою заняття з дисципліни «Методологія та методика наукового дослідження» на тему «Науково-дослідницька робота – вагомий чинник професійного становлення висококваліфікованого фахівця» стало

з'ясування таких понять як методи та прийоми у науковому дослідженні, принципи наукового дослідження, методологічні прийоми наукового пізнання, види підходів наукового дослідження, структура та апарат дослідження, вплив навичок наукової роботи на формування цілісного образу викладача, науково-дослідна діяльність якого є невід'ємною частиною його професійної діяльності у вищому навчальному закладі.

Отже, під час вивчення тем з різних дисциплін було зроблено акцент на усвідомлення студентами таких понять: імідж (індивідуальний та професійний), особливості іміджу, вербальні та невербальні засоби спілкування, «Я-концепція», «Я-реальне», «Я-ідеальне», «Я-дзеркальне», мовленнєва компетенція, педагогічна культура викладача, професійна компетенція, педагогічна рефлексія, емпатія.

Таким чином, поповнення наявних дисциплін основними питаннями педагогічної іміджелогії забезпечило студентам – майбутнім викладачам професійного коледжу чітку понятійну базу, яка стала підґрунтям для організації подальшої діяльності з формування позитивного професійного педагогічного іміджу.

Для систематизації і узагальнення теоретичних знань студентів з проблеми формування іміджу викладача професійного коледжу було розроблено зміст і методичне забезпечення спецкурсу «Професійний імідж викладача професійного коледжу».

У результаті вивчення запропонованих тем спецкурсу студенти опановували такі питання:

- зміст та структуру понять «імідж», «професійний імідж», «педагогічний імідж»;
- типи іміджу та його функціональні особливості;
- структура професійного іміджу викладача професійного коледжу, його особливості;
- етапи формування позитивного професійного іміджу викладача, засоби реалізації етапів.

Метою було не тільки забезпечення студентів теоретичними знаннями, але й формування умінь:

- реально оцінювати себе та оточуючих, використовуючи методи самооцінки і оцінки, вміти аналізувати якості;
- моделювати «Я-концепцію», психологічну основу професійного іміджу викладача;
- проектувати персональний професійний імідж викладача професійного коледжу.

Для перевірки рівня сформованості знань понятійного апарату кожне заняття передбачало низку контрольних запитань. З метою закріплення матеріалу організовувалося колективне обговорення вивченого матеріалу, пропонувалися різного роду вправи: відповіді на запитання, поєднати термін та його визначення, дати власне визначення певних понять, закінчити фразу, виділити найголовніші моменти теоретичного матеріалу.

На лекційних і практичних заняттях використовувалися проблемні, інтерактивні методи навчання студентів. Так, під час опанування теми з визначення особливостей професійного іміджу викладача професійного коледжу було організовано дискусію з використанням прес-методу, що надало можливість учасникам дискусії разом з тим удосконалити навички стислого та аргументованого висловлення власних думок з проблемного питання «Чому викладач повинен формувати власний позитивний імідж?». Для заохочення творчої активності та швидкого генерування ідей, висловлення власних думок і вирішення конкретних важливих питань було використано метод «мозкового штурму» шляхом постановки питань: «Чи має значення візуальний образ на формування певного ставлення студентів до свого викладача?», «Як змінюється ставлення студентів до викладача в процесі професійної взаємодії?», «Що для викладача є важливим для формування позитивного враження?» тощо.

З метою розвитку критичного мислення, здатності студентів аналізувати та робити висновки, працювати в команді під час опанування питань з структури професійного іміджу викладача професійного коледжу, його

особливостей було використано метод «дерево рішень». Так, кожна створена міні-група повинна була обговорити суперечливе твердження: «Викладачеві не обов'язково мати усі бажані якості, достатньо лише створювати враження, що він ними володіє», записати свої думки на аркуші та обмінятися ними. Після ознайомлення з різними міркуваннями було організовано обговорення питання з узагальненням висновків щодо характеристики певних якостей як складників внутрішньо-особистісного компонента іміджу викладача професійного коледжу.

Проведення заняття з використанням методу «мікрофон» допомогло кожному учаснику висловити власну думку за темою «Усі викладачі мають певний сформований образ». Висловлена студентами позиція не коментувалася, адже основною метою був розвиток здатності швидко реагувати на поставлене запитання.

Ознайомлення з теоретичним матеріалом передбачало також виконання студентами завдань з самостійної роботи:

- 1) змодельовати професійний імідж викладачів різних дисциплін;
- 2) скласти тестові завдання до певних тем;
- 3) провести аналіз іміджу відомої людини: описати зовнішньо-поведінковий компонент, особистісні характеристики та засоби їх формування;
- 4) написати есе про вплив особистісного іміджу на формування професійного іміджу;
- 5) навести приклади стереотипів сприйняття, що впливають на формування особистісного та професійного іміджу;
- 6) скласти опитувальник для виявлення вимог студентської аудиторії щодо візуального образу викладача;
- 7) написати невеликий твір-роздум на тему «Вплив зовнішнього вигляду викладача на формування першого враження та загального позитивного відношення студентів».

Забезпечення третьої педагогічної умови – *розробка і впровадження навчально-методичного забезпечення формування професійного іміджу*



*майбутнього викладача професійного коледжу* – передбачало систематичну роботу з упровадження різних форм, методів роботи зі студентами під час організації навчальної, самостійної, науково-дослідницької, виховної діяльності, спрямовану на забезпечення поетапного формування професійного іміджу викладача професійного коледжу кожним студентом.

Для формування уявлення про образ ідеального викладача на першому етапі важливим завданням було узагальнити висловлені студентами вимоги до ідеального викладача. Оскільки процес формування уявлення про образ ідеального викладача розпочинається ще на першому курсі, завданням для студентів стало пригадати свою першу зустріч зі своїми викладачами фахових дисциплін, описати їхній стиль, методи, форми та види роботи з аудиторією, проаналізувати й визначити позитивні та негативні моменти, і, як висновок, аргументовано представити сукупний образ ідеального, на їхню думку, викладача професійного коледжу. Слід відзначити, що для деяких студентів ідеальне уявлення базувалося на реальній особистості викладача, що справив колись або продовжує справляти позитивне враження своїм іміджем, а для деяких такий образ виявився як сукупність характеристик різних реальних або уявних особистостей.

З метою закріплення й обґрунтування визначеної постаті ідеального викладача у межах дисципліни «Педагогіка вищої школи» студентам було запропоновано написати твір на тему «Яким повинен бути справжній викладач професійного коледжу?», в якому вони аргументовано та логічно висловили власну точку зору з використанням опанованих методів наукового дослідження (аналізу, синтезу, узагальнення, аргументації тощо). Написання твору надало можливість зрозуміти вимоги, що висуває студентство до сучасного викладача професійного коледжу. На наступному занятті було проведено аналіз написаних творів, зроблено узагальнення та висновки.

Також студентам було запропоновано підготувати презентацію на тему «Образ ідеального викладача професійного коледжу» з використанням комп'ютерної програми PowerPoint. На підготовку презентації студенти мали

тиждень. На виступ кожному студенту відводилося 5-7 хвилин. Після прослуховування доповіді організовувалося обговорення отриманої інформації, викладач та одногрупники ставили запитання, висловлювали власну точку зору, а після виступу всіх студентів на основі отриманої інформації було складено узагальнений портрет ідеального викладача професійного коледжу з конкретизацією і характеристикою його структурних компонентів.

Ще одним видом заняття, яке викликало зацікавленість у майбутніх викладачів та допомогло сформувати цілісний образ ідеального викладача, стало заняття у формі прес-конференції за темою «На якого викладача професійного коледжу очікують студенти?» з відомим та шановним викладачем університету. Практичне заняття – прес-конференція мала на меті навчити професійно висловлювати власні думки, розвинути комунікативну компетенцію, сприяти усвідомленню особливостей професійної діяльності викладачів. Заняття було організовано за такою схемою: оголошення теми; розподіл ролей (журналісти, експерти, запрошений гість); проведення конференції. Під час проведення конференції перед кожним журналістом знаходилася табличка з назвою журналу або газети. Кожен журналіст ставив запитання, іноді провокаційні, іноді особисті. Студент, який грав роль викладача, повинен був відповідати на всі запитання. Після інтерв'ю організовано дискусію-обговорення з експертами.

Ще однією інтерактивною методикою, спрямованою на формування образу ідеального викладача професійного коледжу виявилось використання кейс-методу. Викладач пропонував студентам самостійно опрацювати кейси (проблемні ситуації). На занятті проводився контроль знань студентів з проблеми. Після опитування студенти формували робочі групи та працювали над вирішенням ситуації. Заключним етапом заняття стала презентація рішень, організація дискусії та підведення підсумків.

З метою аналізу власних психологічних та фізіологічних особливостей, необхідних для формування іміджу викладача професійного коледжу студентам

було запропоновано методи роботи, спрямовані на усвідомлення себе викладачем у професійному коледжі.

Для фасилітації процесу входження майбутніх викладачів в професійно-педагогічну діяльність студентам було запропоновано випробувати себе в ролі викладача на практичних заняттях з фахових дисциплін зі своїми одногрупниками. Студенти мали чітко регламентований відрізок часу (30 хвилин) та працювати вони повинні були в межах тем, передбачених робочою програмою дисципліни зі своїм викладачем. Отже, студенти дотримувалися тематики занять, що була закріплена в робочій навчальній програмі з фахової дисципліни. В кінці кожної пари виділялося 10 хвилин для обговорення набутого практичного досвіду. Аналізуючи стиль роботи, характеризуючи основні параметри існуючого іміджу, викладачі та студенти давали поради щодо формування та подальшого розвитку певних компонентів професійного іміджу майбутнього викладача.

На основі отриманого досвіду студентами запропоновано написати твір на тему: «Я викладач», в якому він міг трохи пофантазувати, уявивши себе викладачем професійного коледжу. Написання подібної творчої роботи сприяло розвитку саморефлексії, що ґрунтується на реальній оцінці власних професійних здібностей, осмисленні ролі викладача у навчально-виховному процесі, формуванні усвідомлення важливості постійного саморозвитку та самовдосконалення, а також розумінні необхідності побудови професійного іміджу.

З огляду на те, що фундаментом професійного іміджу є «Я-концепція», яка становить основу побудови міжособистісних стосунків, формує певне ставлення до себе та уявлення людини про себе в певній професійній діяльності, студентам було запропоновано декілька спеціальних вправ, спрямованих на самопізнання, розвиток рефлексії, здатності адекватно оцінювати власні здібності.

Так, вправа «Броунівський рух» підняла настрій студентів, налаштувала на позитивний лад, сприяла підвищенню впевненості та

самоповаги. Студенти вільно рухалися по аудиторії та робили один одному компліменти. Основні вимоги до компліменту: вказувати на позитивні якості, без рекомендацій щодо покращення якостей, бути щирим, конкретним, без іронії, йти від серця, приділяти увагу прихованим дрібницям та уникати фраз подвійного змісту. Той, хто отримував комплімент, висловлював подяку.

Щоб дізнатися думку студентів щодо впливу емоційного стану викладача на аудиторію, з якою він працює, та обговорити проблеми самомотивації, було проведено заняття з використанням методу «круглий стіл». Основні питання для обговорення:

1. Чи має вплив на студентів настрій викладача?
2. Чи залежить продуктивність педагогічної діяльності від емоційного стану викладача?
3. Яким студенти хочуть бачити свого викладача в аудиторії (описати емоційний стан, вираз обличчя, настрій)?
4. Що ви можете поради викладачеві, який не вміє контролювати свої почуття?
5. Надати власні рецепти підняття настрою; підвищення самовпевненості; випромінювання радості; боротьби зі стресом, втомою та негативізмом.

Під час бесіди майбутні викладачі висловлювали власні думки, ділилися власним досвідом, давали поради. Результати обговорення дозволили зробити висновок про те, що студенти відчують внутрішній стан педагога, несвідомо реагують на його емоційні посилення, що емоційна складова, у свою чергу, має вплив не тільки на формування певного ставлення до викладача, а й на створення власного професійного іміджу, що, в свою чергу, впливає на результативність навчального процесу в цілому.

З метою забезпечення порівняння реальних якостей з бажаними, що асоціюються з ідеальним образом викладача професійного коледжу, адекватної самооцінки на підставі самодіагностики студенти виконували вправу, що ґрунтувалася на чіткому уявленні студентами свого «Я-реального», яке вони схарактеризували в попередньому письмовому завданні та «Я-дзеркального» -

уявлення студента про те, яким його сприймають інші. На окремих аркушах необхідно було скласти два схематичних описи. На першому аркуші – представити своє «Я-реальне», а на другому «Я-дзеркальне». Перший опис забрав викладач, а другий залишився в студентів. Викладач зачитував опис «Я-реального», а група намагалася відгадати, кому він належить. Після чого автор представляв «Я-дзеркальне» кожного автора, внаслідок чого організовувалося обговорення. Цінність запропонованої вправи полягала в тому, що учасники мали змогу розвинути здатність критичного мислення, підвищити творчу активність, а головне – сформуванати адекватне уявлення про свою індивідуальність.

Спираючись на вже складений узагальнений портрет справжнього викладача професійного коледжу, студентам було запропоновано самостійно провести порівняльний аналіз свого «Я-реального» з образом ідеального викладача та зробити висновки. З метою обговорення результатів порівняння була організована бесіда-дискусія, під час якої треба було обговорити такі пункти з позиції сформованості іміджу викладача: зовнішній вигляд; професійна складова; особистісні якості. Кожен студент мав схарактеризувати власні сильні та слабкі сторони, чітко визначити професійні вміння та навички, які йому потрібно розвивати, та характеристики, над якими слід працювати у плані подолання.

З метою забезпечення наступного етапу формування професійного іміджу викладача професійного коледжу – розробки стратегічної і покрокової тактичної програми самовдосконалення, самокорекції – на практичних заняттях з фахових дисциплін студенти працювали з короткими відеороликами, що демонстрували фрагменти занять з різних дисциплін, де провідним суб'єктом діяльності виступав викладач. Робота з відео передбачала три етапи. Так, на першому етапі була безпосередня демонстрація відеоролику. На другому етапі після перегляду кожного відеофрагменту студентам була запропонована низка вправ, спрямованих на опрацювання матеріалу. Студенти відповідали на поставлені запитання щодо іміджевих характеристик особистості викладача,

переказували переглянутий матеріал, аналізували ситуації, давали оцінку діям педагога, намагалися схарактеризувати його професійний імідж з виділенням позитивних і можливо негативних проявів. На останньому етапі роботи студенти працювали в парах. Вони повинні були уявити себе іміджмейкерами та висловити власну експертну думку щодо постаті педагога з відеоролика, а потім скласти план дій з метою покращення його професійного іміджу. Слід було звернути увагу на зовнішній вигляд, манеру поведінки, поводження на занятті, професійні якості. Складені студентами плани вдосконалення для кожної конкретної особистості з відеоролика стали підґрунтям для роботи над власною програмою з самовдосконалення з наміченими конкретними діями і вправами стосовно конкретних характеристик.

На наступному занятті студенти презентували свої програми, вислуховуючи пропозиції від аудиторії щодо заходів забезпечення реалізації конкретних пунктів складеної покрокової програми.

У рамках самостійної роботи студенти отримали творче завдання – написати есе на тему «Випадок на занятті». Вони повинні були вигадати та описати цікаву ситуацію, що трапилася з викладачем під час заняття. Основна вимога твору – проаналізувати поведінку всіх суб'єктів педагогічної діяльності та зробити висновки. Вимоги щодо змісту есе: виклад матеріалу повинен бути логічним, лаконічним, цікавим. Мова твору повинна була відповідати літературним нормам.

Наступним завданням стало написання твору-роздуму «Позитивний професійний імідж – не данина моді, а професійна необхідність», в якому слід обґрунтувати необхідність формування професійного іміджу та розробити програму побудови іміджу викладача професійного коледжу на основні отриманих теоретичних та практичних знань з професійної іміджелогії.

Для проведення корекції реальних характеристик відповідно до ідеального образу та очікувань аудиторії згідно з наміченою програмою і планом самовдосконалення під час аудиторної та позааудиторної роботи з

студентами проведено спеціальну роботу, спрямовану на проведення змін щодо покращення їх професійного образу як майбутнього фахівця.

Зважаючи на те, що для формування позитивного ставлення з боку аудиторії, а студентська аудиторія є специфічною, що зумовлює необхідність працювати над своєю зовнішністю, з метою більш детального вивчення особливостей створення візуального образу ділової людини з студентами під час кураторських годин розглянуто такі питання: стилі одягу; принципи формування ділового гардеробу; типи обличчя та принципи корекції обличчя за допомогою зачіски та макіяжу; типи фігури та правила корекції фігури за допомогою кольорової гами й силуету; прикраси та аксесуари.

Важливим було заняття, присвячене темі, що є одним з основних фундаментів формування внутрішньо-особистісного компонента професійного іміджу, - «Культура поведінки – основа педагогічної культури». Студентам запропоновано самостійно ознайомитися з основними правилами етикету, які регламентують міжособистісні стосунки у соціумі. Під час заняття студенти по черзі роз'яснювали принципи культури поведінки та наводили приклади некоректних вчинків. Після чого майбутні викладачі працювали в парах. Кожна група мала 10 хвилин для того, щоб скласти невелику розповідь, дійові особи якої демонструють незнання етикету та поводяться неправильно з точки зору загальної культури. Кожна група зачитувала свою історію, інші студенти аналізували дії героїв та роз'яснювали їхні помилки.

Спираючись на тематику проведених занять, студенти вносили зміни в намічені програми з урахуванням власних особистісних характеристик, проблеми в яких усвідомлювали під час обговорення поставлених питань.

З метою примірювання на себе бажаного образу і уживання в новий образ шляхом відпрацювання прийомів, вироблення умінь і навичок, удосконалення зовнішнього образу використовували можливості передбаченої навчальним планом підготовки науково-педагогічної практики студентів у вищому навчальному закладі.

Під час установчої конференції було організовано бесіду з метою обговорення проблем сучасної професійної освіти, ролі педагога в навчально-виховному процесі, особливостей професійної діяльності викладача, впливу соціальної думки на формування професійного іміджу викладача, особливостей створення візуального образу професіонала, принципів формування гардеробу викладача, підбору кольорової гами, аксесуарів. Студентам було запропоновано розробити рекомендації для студентів-практикантів щодо зовнішнього вигляду, одягу, яким повинні були слідувати всі студенти під час практики у вищому навчальному закладі. Упродовж практики призначений студент слідкував за дотриманням усіма складених вимог і фіксував порушення, які наприкінці було обговорено зі студентами.

Після проведення елементів лекційних і практичних занять студентами усі присутні одногрупники обговорювали позитивні моменти поведінки студента, що виступав у ролі викладача, а також указували на помилки, допущені під час заняття (у жестах, мовленні, міміці, спілкуванні тощо). Студентам було запропоновано перегляд тренінгових вправ з відпрацюванням міміки і жестів, а також правил їх прочитування з боку аудиторії, оскільки для створення іміджу визначальну роль має саме аудиторію, з якою працює викладач. Окрему роль було відведено прочитаному курсу з риторики з опрацюванням вправ з початку і закінчення заняття, управління увагою аудиторії за допомогою голосу, з використанням паралінгвістичних засобів.

Для забезпечення індивідуалізації отриманого нового образу, урахувавши, що кожна особистість є індивідуальністю, а професійна діяльність викладача є нестандартною і вимагає непередбачених дій – саме в цьому виявляється і цінність професійного іміджу викладача – важливим було вироблення стилю поведінки студентів у нестандартних ситуаціях професійної діяльності викладача.

Так, під час роботи факультативу студентам було запропоновано продемонструвати власні дії з аргументацією вибору певного стилю поведінки. Наведемо декілька прикладів запропонованих ситуацій.



Приклад 1. На занятті декілька студентів жують жуйку. Як би ви відреагували на таку поведінку?

Приклад 2. Більшість студентів не слухають викладача, який роз'яснює складну тему. Вся їхня увага перенесена на мобільний телефон та спілкування з друзями у соціальних мережах. На вашу думку, чи потрібно дозволяти користуватися телефоном під час заняття? Як повинен реагувати викладач на такі зневажливі дії?

Приклад 3. Дівчата стали досить голосно сваритися. Вони не звертали увагу ні на викладача, ні на своїх одногрупників. Що повинен зробити викладач, щоб припинити сварку?

Приклад 4. Один зі студентів постійно запізнювався на заняття та виправдовувався проблемами з транспортом. Як можна перевиховати недисциплінованого студента?

Приклад 5. В аудиторії студенти, що займали останні столи, увесь час перешіптувалися, що заважало навчальному процесу. Чи повинен викладач якимось чином реагувати на таку поведінку? Що можна зробити?

Приклад 6. Всі студенти прийшли непередготовленими на заняття. Якою має бути реакція викладача?

Приклад 7. Студент відмовляється відповідати. Як повинен відреагувати викладач?

Студенти висловлювали власну думку щодо кожної проблемної ситуації та надавали варіанти її вирішення, обговорювали різні запропоновані варіанти з аргументацією вибору, спираючись зокрема на власні характеристики. Звертали увагу студентів на те, що перше вимовлене слово, жест, що видають реакцію викладача, створюють у подальшому враження про нього, його стиль поведінки і взаємодії з оточуючими.

Зважаючи на те, що саме емоції найчастіше перешкоджають витриманій поведінці викладача у нестандартних ситуаціях, а отже можуть негативно вплинути на сприйняття образу студентською аудиторією під час опрацювання теми «Емоції, почуття» використовували заняття-драматизацію. Студенти

сформували міні-команди, кожна з яких повинна була розіграти сценку-уривок будь-якого заняття. Основною метою було показати різні варіанти емоційного настрою викладача та реакцію аудиторії. Після перегляду міні-сценки проводився аналіз та робилися висновки, а після цього – відпрацьовувалися уміння стримування емоцій, або їхнє коректне виявлення.

У професійному та особистому житті викладача виникають різні складні ситуації, які впливають на самовладання, сіють паніку, чим знижують ефективність навчального процесу. Для покращення загального емоційного стану, підвищення впевненості в собі та гармонізації внутрішнього світу майбутнім студентам були запропоновані спеціальні вправи-тренінги. Наведемо декілька прикладів таких вправ.

Вправа 1. Допомога людині звільнитися від негативних відчуттів.

Описати в листі всі свої негативні думки або образи.

Вправа 2. Формування позитивного «Я-образу», за допомогою корекції думок, які є важливим інструментом створення доброго настрою.

Створити свою формулу позитивної афірмації. «Я – цікава людина. У мене все виходить легко. Життя прекрасне!...»

Вправа 3. Сприяє підвищенню впевненості в собі.

Написати перелік власних досягнень та періодично проглядати його.

Вправа 4. Розвиває швидку реакцію дій у конфліктних ситуаціях.

Один студент вигадує життєву конфліктну ситуацію, інший – висловлює свою реакцію на неї.

Вправа 5. Кожен студент повинен взяти листок паперу, олівці та намалювати себе таким, яким він себе бачить. Треба було намалювати також найважливіші елементи свого життя: захоплення, інтереси, домашніх тварин тощо. Після чого усі малюнки збираються, перемішуються та студенти висловлюють свої враження про кожний малюнок. Наступний етап вправи – намалювати себе у майбутньому.

Усі запропоновані вправи мали на меті не тільки ознайомити студентів з таким інтегральним поняттям як професійний імідж викладача, показати, що

основними елементами, які формують імідж викладача, є його особистісні та професійні якості, а, головне, довести залежність професійного успіху від правильно сформованого позитивного іміджу. Отже, діяльність, що була організована з майбутніми викладачами, сприяла формуванню усвідомлення суті позитивного професійного іміджу, самопізнання, бажання постійного професійного розвитку та самовдосконалення для формування позитивного іміджу викладача професійного коледжу.

Оцінюючи проведену роботу зі студентами – майбутніми викладачами професійного коледжу, можна зробити висновок, що не тільки правильно організований навчальний процес під час практичних занять з фахових дисциплін, а й позааудиторна робота, постійне проведення кураторських годин, сприяли удосконаленню комунікативної компетенції, розвитку педагогічної рефлексії, формування усвідомлення необхідності постійного самовдосконалення, саморозвитку та самопізнання, підвищенню самооцінки та покращенню емоційного стану студентів. Майбутні викладачі зрозуміли, що створення позитивного професійного іміджу викладача є складним поетапним процесом, який починається ще в студентські роки та триває протягом усього професійного життя, а основними показниками ефективності професійного іміджу викладача стають не тільки його візуальна привабливість, а й емоційний стан, власна система цінностей та культура поведінки, впевненість в своїх діях, адекватна самооцінка, постійна активність щодо розвитку власних професійних якостей, відшліфовування особистісних характеристик.

Підбиваючи підсумок, слід відзначити, що усі форми та види робіт, проведених під час формувального етапу експерименту з метою реалізації програми формування професійного іміджу майбутнього викладача професійного коледжу були спрямовані на формування професійної мотивації та здатності до рефлексії, розвитку педагогічних здібностей, усвідомлення важливості вироблення індивідуального стилю педагогічної діяльності та створення привабливого візуального образу, оволодіння прийомами самопізнання та самооцінки, що сприяло усвідомленню майбутнім викладачем

необхідності формування позитивного професійного іміджу і шляхів роботи над його сформованістю.

#### **2.4. Профілі рівня сформованості іміджу майбутніх викладачів професійного коледжу**

З метою перевірки ефективності програми формування професійного іміджу майбутніх викладачів професійного коледжу було проведено контрольний етап, що передбачав обробку, аналіз та порівняння даних, отриманих під час проведення експерименту на основі визначених показників та критеріїв.

Основні завдання контрольного етапу експерименту:

- встановити рівень сформованості професійного іміджу майбутніх викладачів професійного коледжу у процесі участі у програмі;
- беручи до уваги означені критерії та показники, порівняти результати контрольного етапу, отримані в експериментальній та контрольній групах;
- провести аналіз отриманих даних;
- зробити загальні висновки щодо ефективності програми формування професійного іміджу майбутніх викладачів професійного коледжу.

Контрольний етап дослідження відбувся у листопаді 2021 р.

Ми знову спершу здійснили аналіз сформованості професійного іміджу майбутніх викладачів професійного коледжу та його рівня сформованості за зовнішньо-поведінковим критерієм. Це було здійснено у ході потворних бесід складено тест з викладачами-кураторами та викладачами фахових дисциплін щодо габітарної культури студентів. Викладачі знову повинні були оцінити зовнішній вигляд за трьома рівнями сформованості. Результати опитування надані в таблиці 3.8.

Таблиця 3.8.

Рівень сформованості габітарної культури майбутніх викладачів  
професійного коледжу на контрольному етапі

№ п/п	Компоненти зовнішнього вигляду	Низький рівень сформованості		Середній рівень сформованості		Високий рівень сформованості	
		ЕГ, %	КГ, %	ЕГ, %	КГ, %	ЕГ, %	КГ, %
1	Самопрезентація (зовнішній образ)	8,7	18,3	37,2	58,6	54,1	23,1
2	Стильність	8,1	19,1	36,3	56,7	55,6	24,2
3	Наявність смаку	7,9	24,2	39,9	52,3	52,2	24,7
4	Уміння добирати одяг	8,0	23,0	37,9	54,9	54,1	22,1
5	Уміння поєднувати кольори	7,2	19,1	38,8	61,3	54,0	19,6
6	Зачіска, аромати	8,4	26,2	36,2	55,6	55,4	18,2
7	Взуття, аксесуари	6,5	25,1	39,2	51,4	54,2	23,5
8	Охайність	6,2	18,0	36,1	60,3	57,7	21,7

Спираючись на отримані результати контрольного етапу, можемо зробити висновок, що проведена робота з майбутніми викладачами – написання творів, ознайомлення з вимогами студентської аудиторії, побудова власного професійного іміджу, наповнення змісту наявних дисциплін питаннями формування педагогічного іміджу, підготовка презентацій, проведення дискусійних занять, спеціальних ігор та конкурсів – сприяла усвідомленню важливості візуального образу під час формуванні позитивного професійного іміджу.

Для перевірки динаміки змін мовленнєвої культури проведено повторне опитування викладачів фахових дисциплін. Отримані дані засвідчили, що студенти почали більш свідомо використовувати основні компоненти виразності, приділяти більше уваги логічності та точності у викладенні матеріалу. Загальні результати надані у таблиці 3.9.

Динаміка змін сформованості професійного іміджу майбутніх викладачів професійного коледжу за зовнішньо-поведінковим критерієм після реалізації програми формування професійного іміджу майбутніх викладачів професійного коледжу відображена на рис. 3.4-3.5.

Таблиця 3.9

Рівень сформованості мовленнєвої культури майбутніх викладачів професійного коледжу на контрольному етапі

Рівні	Експериментальна група		Контрольна група	
	к-ть осіб	%	к-ть осіб	%
Високий	14	56	5	20
Середній	11	44	12	48
Низький	-	-	8	32

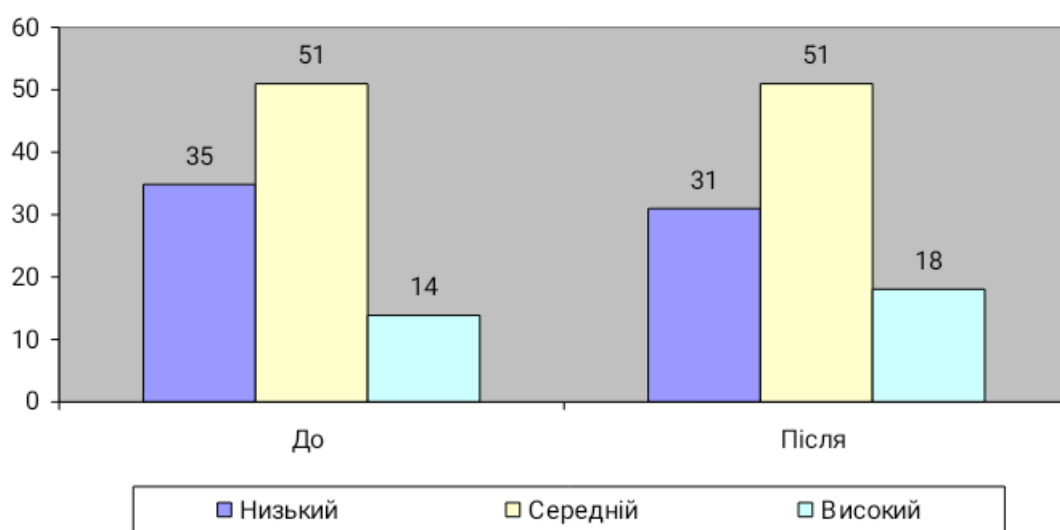


Рис. 3.4. Узагальнені дані щодо рівня сформованості професійного іміджу студентів контрольної групи за зовнішньо-поведінковим критерієм (у %)

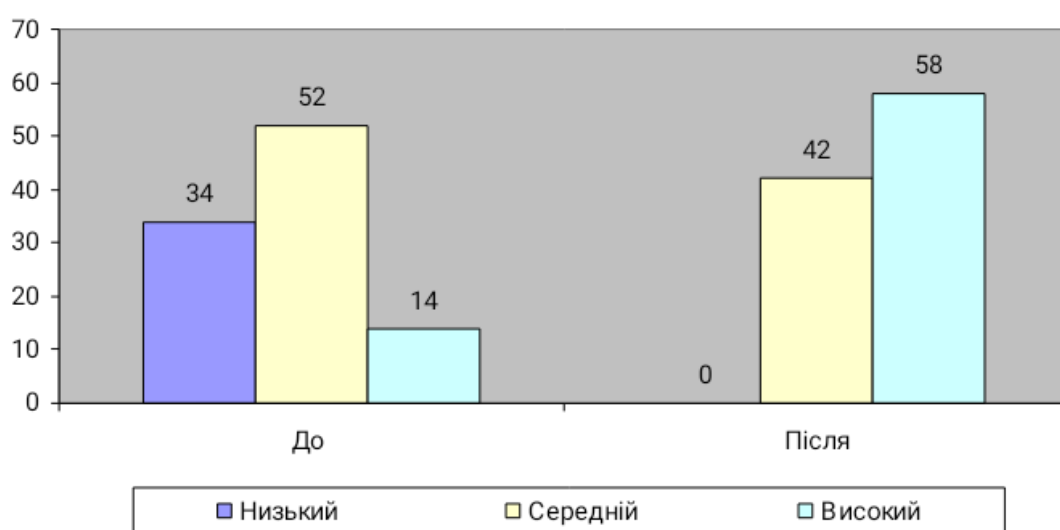


Рис. 3.5. Узагальнені дані щодо рівня сформованості професійного іміджу студентів експериментальної групи за зовнішньо-поведінковим критерієм (у %)

Отже, отримані дані свідчать, що якщо на констатувальному етапі експерименту у студентів експериментальної групи переважав середній рівень професійного іміджу за зовнішньо-поведінковим критерієм (52%), то вже на контрольному етапі переважає високий рівень (58%), а низького рівня не констатовано взагалі.

Для встановлення динаміки змін сформованості професійного іміджу за професійним критерієм студентам було запропоновано повторно пройти тест «Діагностика комунікативних та організаторських здібностей». Його результати представлено у таблиці 3.10.

Таблиця 3.10

Рівень сформованості комунікативно-організаторських здібностей майбутніх викладачів професійного коледжу на контрольному етапі

Рівні	Експериментальна група		Контрольна група	
	к-ть осіб	%	к-ть осіб	%
Високий	13	52	5	20
Середній	12	48	13	52
Низький	-	-	7	28

Виявилося, що кількість студентів, які мають високий рівень сформованості комунікативних та організаторських здібностей, після експерименту зросла у експериментальній групі до 52%. Респондентів, що мають низький рівень сформованості комунікативних та організаторських здібностей, у експериментальній групі не виявлено. Тобто, студенти у експериментальній групі стали більш ініціативними, частіше приймають самостійні рішення, вільно висловлюють власну точку зору думку.

На основі методики К. Замфіра «Мотивація професійної діяльності» в модифікації А. Реана, адаптованої для майбутніх педагогів, було проведено повторне опитування, спрямоване на визначення змін рівня сформованості

мотивації до професійної діяльності майбутніх викладачів професійного коледжу. Дані, які було отримано після повторного анкетування, надані у таблиці 3.11.

Таблиця 3.11

Рівень сформованості мотивації щодо професійної діяльності майбутніх викладачів професійного коледжу на контрольному етапі

Рівні	Експериментальна група		Контрольна група	
	к-ть осіб	%	к-ть осіб	%
Високий	12	48	5	20
Середній	13	52	14	56
Низький	-	-	6	24

Так, отримані результати показали, що студентів у експериментальній групі з низьким рівнем мотивації щодо професійної діяльності не виявлено взагалі. А середній та високий рівень професійної мотивації виріс до 52% та 48% у експериментальній групі. Таким чином, маємо відзначити, що робота, проведена зі студентами експериментальної групи, значно вплинула на рівень їх емоційної стабільності, вони стали більш врівноваженими, розважливими, вмотивованими самим змістом роботи педагогічної діяльності. Студентів стало більш цікавити досягнення позитивних результатів, що є основним підґрунтям для побудови позитивного професійного іміджу. Рівень зацікавленості педагогічною діяльністю підвищився, студенти стали більш свідомо підходити до вирішення всіх робочих питань, вони чітко усвідомлюють важливість постійного розвитку та удосконалення професійної компетентності та важливості побудови позитивного професійного іміджу.

Результати, отримані після впровадження програми формування професійного іміджу майбутніх викладачів професійного коледжу, свідчать про успішність реалізованої роботи - рис. 3.6-3.7.

Отже, отримані дані свідчать, що якщо на констатувальному етапі експерименту у студентів експериментальної групи переважав середній рівень професійного іміджу за зовнішньо-поведінковим критерієм (56%), а високий



склав лише 16%, то вже на контрольному етапі середній та високий рівні зрівнялися (по 50%).

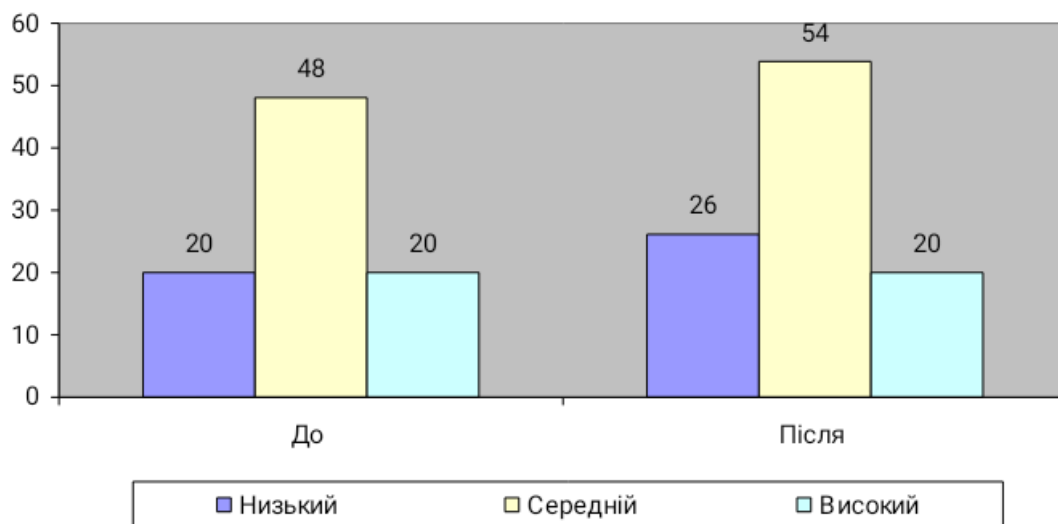


Рис. 3.6. Узагальнені дані щодо рівня сформованості професійного іміджу студентів контрольної групи за професійним критерієм (у %)

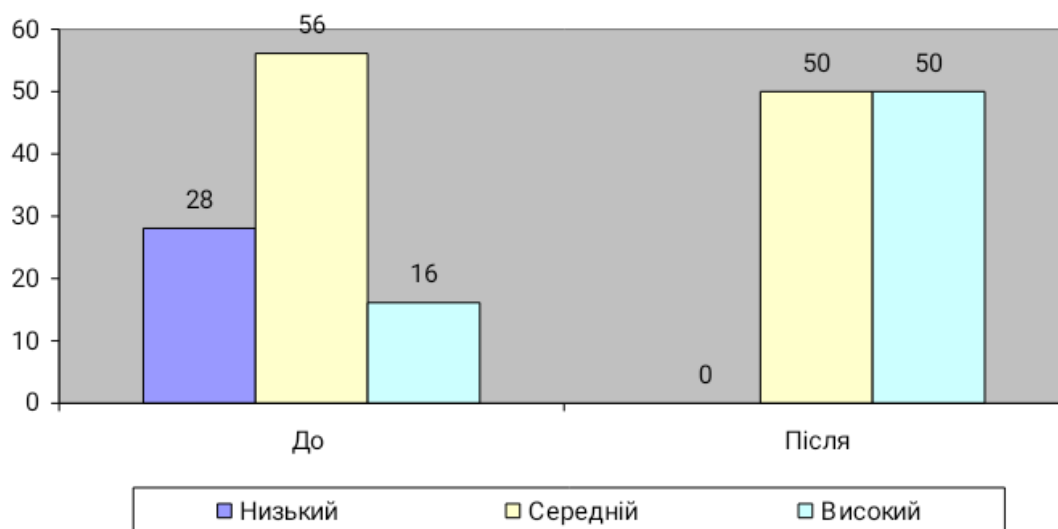


Рис. 3.7. Узагальнені дані щодо рівня сформованості професійного іміджу студентів експериментальної групи за професійним критерієм (у %)

Наступним кроком контрольного етапу стало повторне встановлення змін сформованості професійного іміджу майбутніх викладачів професійного коледжу за внутрішньо-особистісним критерієм. Далі важливим етапом роботи

стало проведення повторного тестування студентів для визначення змін рівня конфліктності та стилю поведінки в конфліктній ситуації на основі методики К.Н. Томаса «Оцінка способів реагування в конфліктній ситуації». Отримані дані за результатами тесту надано в таблиці 3.12.

Таблиця 3.12

Способи реагування майбутніх викладачів професійного коледжу у конфліктній ситуації (за методикою К.Н. Томаса) на контрольному етапі

Рівні	Експериментальна група		Контрольна група	
	к-ть осіб	%	к-ть осіб	%
Співробітництво	13	52	4	16
Компроміс	12	48	5	20
Уникнення	1	4	7	28
Пристосування	-	-	4	16
Суперництво	2	8	5	20

Отже, нами було з'ясовано, що студенти експериментальної групи вже не обирають таку стратегію поведінки як пристосування, а також зменшилася кількість тих, хто все ще обирає стратегії суперництва (8%) та уникнення (4%). Однак уже 48% студентів експериментальної групи обирають таку стратегію поведінки як компроміс, а 52% обирають таку стратегію поведінки як співробітництво. Тобто, більшість студентів експериментальної групи почала обирати конструктивний тип поведінки у конфліктній ситуації.

Повторне опитування за методикою С.А. Будассі, яка дозволяє визначити рівень самооцінки студента, його уявлення про себе та зрозуміти, наскільки «Я реальне» збігається з «Я ідеальним», також було проведено. Дані за результатами тесту надані в таблиці 3.13.

Таблиця 3.13

Рівень самооцінки та сформованості «Я-концепції» майбутніх викладачів викладачів професійного коледжу на контрольному етапі

Рівні	Експериментальна група		Контрольна група	
	к-ть осіб	%	к-ть осіб	%
Високий адекватний	12	48	2	8
Високий неадекватний	2	8	4	16
Середній адекватний	11	44	13	52

Низький адекватний	-	-	6	24
--------------------	---	---	---	----

Так, результати тесту показали, що кількість студентів з адекватною самооцінкою, яка свідчить про чітке уявлення свого «Я реального» та характеризується позитивним ставленням до себе, самоповагою, відчуттям власної повноцінності та схильності до самоаналізу, зросла до 48% у експериментальній групі. Студентів, які мають високу неадекватну самооцінку, а саме неадекватно оцінюють свої можливості, занадто самовпевнені, нездатні до самоаналізу, залишилося лише 8%, та студентів з низькою самооцінкою, які дуже боляче переносять критичні зауваження, страждають від надмірної сором'язливості, практично завжди погоджуються з думкою інших, не виявлено взагалі.

Узагальнені результати щодо сформованості професійного іміджу майбутніх викладачів професійного коледжу експериментальної та контрольної груп за внутрішньо-особистісним критерієм представлені на рис. 3.8-3.9.

Отже, отримані результати свідчать про те, що більшість студентів – сформовані особистості зі своєю системою цінностей, які вже мають плани на майбутнє, практично завжди вміють контролювати власний емоційний стан, мають адекватну самооцінку, вміють проводити самоаналіз, але вони не досить чітко уявляють важливість формування позитивного професійного іміджу.

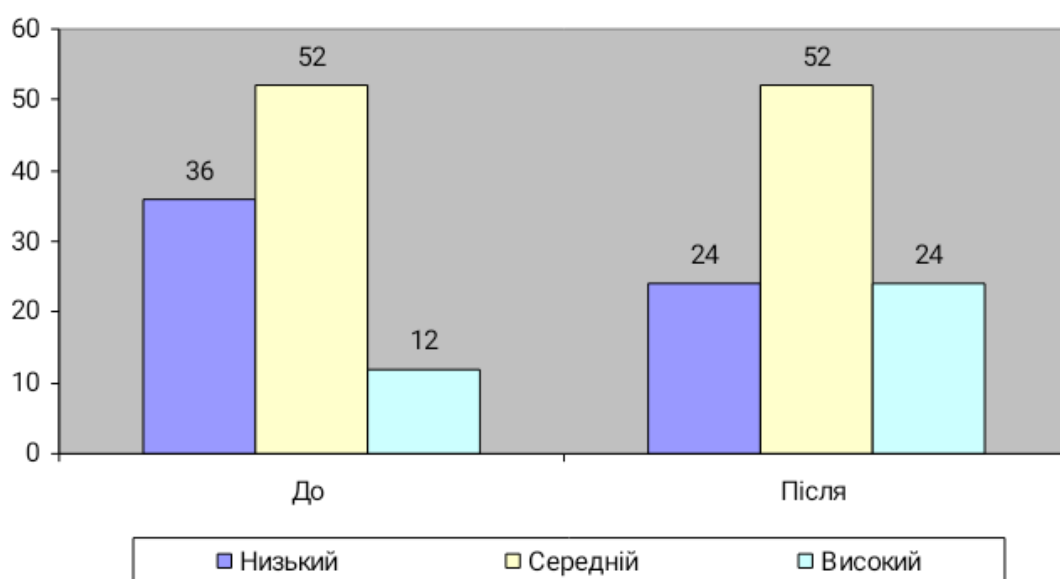


Рис. 3.8. Узагальнені дані щодо рівня сформованості професійного іміджу студентів контрольної групи за внутрішньо-особистісним критерієм (у %)

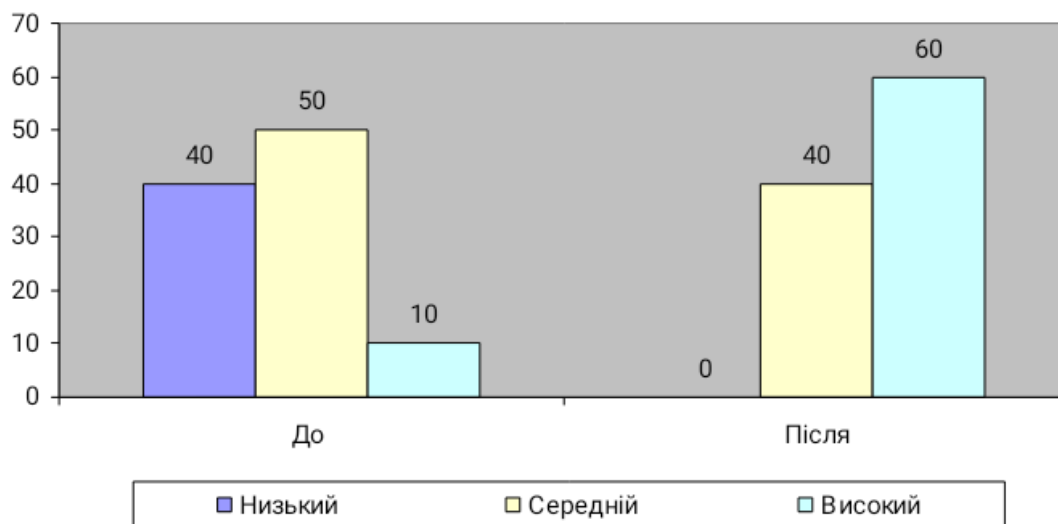


Рис. 3.9. Узагальнені дані щодо рівня сформованості професійного іміджу студентів експериментальної групи за внутрішньо-особистісним критерієм (у %)

Динаміка рівнів сформованості професійного іміджу майбутніх викладачів професійного коледжу до експерименту та після експерименту надані в таблиці 3.14.

Таблиця 3.14

Динаміка рівнів сформованості професійного іміджу майбутніх викладачів професійного коледжу

Критерії	Високий		Середній		Низький	
	ЕГ,%	КГ,%	ЕГ,%	КГ,%	ЕГ,%	КГ,%
До експерименту	11,3	12,7	52,0	51,0	36,7	36,3
Після експерименту	56,0	20,7	44,0	52,3	-	27,0

За результатами аналізу динаміки рівнів сформованості професійного іміджу майбутніх викладачів професійного коледжу встановлено, що кількість студентів експериментальної групи, які виявили високий рівень, збільшилася на 44,7%, тоді як позитивні зміни в контрольній групі склали лише 8%. Кількість

студентів, що виявили середній рівень сформованості професійного іміджу на контрольному етапі, зменшилася на 6% за рахунок їх переходу до високого рівня. Кількість студентів з низьким рівнем сформованості професійного іміджу у експериментальній групі не виявлено взагалі.

На підставі зіставлення отриманих результатів, їх аналізу виявлено, що реалізація програми формування професійного іміджу майбутнього викладача професійного коледжу привела до суттєвих значущих змін у рівнях сформованості професійного іміджу студентів експериментальної групи.

### **Висновки до 2 розділу**

Формувальний етап експерименту був спрямований на впровадження програми формування професійного іміджу викладача професійного коледжу в навчально-виховний процес експериментальних груп. Для упровадження педагогічних умов було обрано адекватні форми і методи роботи зі студентами.

На контрольному етапі експерименту організовано перевірку ефективності програми формування професійного іміджу викладача професійного коледжу шляхом порівняння отриманих результатів після формувального етапу експериментальної роботи з результатами констатувального етапу, а також порівняння результатів експериментальної і контрольної груп. Аналіз отриманих результатів засвідчив, що впровадження програми формування професійного іміджу викладача професійного коледжу вплинуло на показники студентів експериментальної групи, які суттєво відрізняються від показників студентів контрольної групи. КГ1 та КГ2. Так, кількість студентів експериментальної групи, які виявили високий рівень, збільшилася на 44,7%, тоді як позитивні зміни в контрольній групі склали лише 8%.

Проведене дослідження підтвердило ефективність програми формування професійного іміджу викладача професійного коледжу.

## ВИСНОВКИ

Результатами дипломного дослідження «Формування професійного іміджу майбутніх викладачів закладу професійно-технічної освіти» стали наступні висновки:

1. На підставі проведеного аналізу наукової літератури з'ясовано, що імідж особистості є поняттям, що представляє інтерес для різних наук (філософії, соціології, психології, педагогіки). Імідж особистості – це сукупний суб'єктивний образ, уявлення, що виникає в інших про певну особу на основі її зовнішніх і внутрішніх характеристик та формує певне ставлення до неї. Базою для побудови позитивного іміджу особистості є «Я-концепція» (система уявлень індивіда про самого себе), на основі якої людина формує ставлення до себе та будує стосунки з іншими.

2. Імідж особистості виступає підґрунтям для побудови професійного іміджу, який охарактеризовано як складне утворення, зумовлене особливостями професійної діяльності та соціальними ролями, що виконує особистість. Визначено імідж педагога як інтегральний образ, що поєднує в собі внутрішній світ, зовнішній вигляд і сформовані професійно значущі характеристики, утворені у свідомості суб'єктів педагогічної взаємодії під час виконання професійно-педагогічних функцій і забезпечуючі індивідуальний стиль професійної педагогічної діяльності.

3. Специфіка професійної діяльності викладача професійного коледжу дозволила виділити і схарактеризувати основні етапи формування професійного іміджу викладача: формування уявлення про образ ідеального викладача; аналіз власних психологічних та фізіологічних особливостей, необхідних для формування іміджу викладача професійного коледжу; порівняння реальних властивостей з бажаними, що асоціюються з ідеальним образом викладача професійного коледжу, адекватна самооцінка на підставі самодіагностики; розробка стратегічної і покрокової тактичної програми самовдосконалення, самокорекції; проведення корекції реальних характеристик відповідно до

ідеального образу та очікувань аудиторії згідно з наміченою програмою і планом самовдосконалення; примірювання на себе бажаного образу і вживання в новий образ шляхом відпрацювання прийомів, вироблення умінь і навичок, удосконалення зовнішнього образу; індивідуалізація отриманого нового образу.

4. Вивчення наукового матеріалу та проведений аналіз навчального процесу студентів дозволили визначити організаційно-педагогічні умови, реалізація яких сприятиме ефективному формуванню професійного іміджу майбутнього викладача професійного коледжу: забезпечення позитивної мотивації до формування компонентів професійного іміджу викладача професійного коледжу; спрямування змісту підготовки у ВНЗ на теоретичне забезпечення процесу формування професійного іміджу викладача професійного коледжу; розробка і упровадження навчально-методичного забезпечення формування професійного іміджу майбутнього викладача професійного коледжу.

3. З метою перевірки ефективності програми формування професійного іміджу викладача професійного коледжу було організовано і проведено педагогічний експеримент, що передбачав реалізацію констатувального, формувального і контрольного етапів.

Для проведення констатувального етапу експерименту виділено основні критерії (зовнішньо-поведінковий, професійний та внутрішньо-особистісний) та показники (габітарна культура, мовленнєва культура, комунікативно-організаторська компетентність, професійна мотивація, самооцінка та сформованість «Я-концепції», культура поведінки) сформованості професійного іміджу майбутнього викладача.

Було сформовано експериментальну (25 осіб) та контрольну (25 осіб) групи студентів Черкаського національного університету імені Богдана Хмельницького. Діагностика рівня сформованості професійного іміджу майбутніх викладачів професійного коледжу на констатувальному етапі засвідчила, що більша частина студентів не усвідомлюють того факту, що формування власного професійного образу, який ґрунтується на гармонійної

сукупності як зовнішніх, так і внутрішніх складових, необхідно розпочинати вже в студентські роки. Таке ставлення до проблеми формування власного професійного іміджу обумовлюється можливістю вибору іншого виду професійної діяльності.

Формувальний етап експерименту був спрямований на впровадження програми формування професійного іміджу викладача професійного коледжу в навчально-виховний процес експериментальної групи. Для її реалізації було обрано адекватні форми і методи роботи зі студентами.

На контрольному етапі експерименту організовано перевірку ефективності програми формування професійного іміджу викладача професійного коледжу шляхом порівняння отриманих результатів після формувального етапу експериментальної роботи з результатами констатувального етапу, а також порівняння результатів експериментальної і контрольної груп. Аналіз отриманих результатів засвідчив, що впровадження програми формування професійного іміджу викладача професійного коледжу вплинуло на показники студентів експериментальної групи, які суттєво відрізняються від показників студентів контрольної групи. Так, встановлено, що кількість студентів експериментальної групи, які виявили високий рівень, збільшилася на 44,7%, тоді як позитивні зміни в контрольній групі склали лише 8%. Кількість студентів, що виявили середній рівень сформованості професійного іміджу на контрольному етапі, зменшилася на 6% за рахунок їх переходу до високого рівня. Кількість студентів з низьким рівнем сформованості професійного іміджу у експериментальній групі не виявлено взагалі.

На підставі зіставлення отриманих результатів, їх аналізу виявлено, що реалізація програми формування професійного іміджу майбутнього викладача професійного коледжу привела до суттєвих значущих змін у рівнях сформованості професійного іміджу студентів експериментальної групи.



## СПИСОК ВИКОРИСТАНИХ ДЖЕРЕЛ

1. Алексюк А. М. Педагогіка вищої освіти України. Київ: Либідь, 2002. 436 с.
2. Андреев В. И. Основы педагогики высшей школы: учебное пособие для магистрантов, аспирантов, преподавателей вузов, слушателей системы повышения квалификации и переподготовки пед. кадров. Минск: РИВШ, 2005. 194 с.
3. Анцупов А. Я., Шипилов А. И. Словарь конфликтолога: 5-е изд. СПб: Питер, 2016. 528 с.
4. Атаманська К. І. Педагогічні умови формування професійного іміджу майбутнього соціального педагога. Педагогічні науки: теорія, історія, інноваційні технології. Суми, 2014. № 4 (38). С. 196-202.
5. Баранова В. А. Имидж личности как социально-психологическое явление. Магистр. 1999. № 2. С. 7-9.
6. Барна Н. В. Іміджелогія: навч. посібник для дистанційного навчання: 3-тє вид. Київ: Університет «Україна», 2012. 217 с.
7. Безрукова Н. В. Педагогический артистизм как составляющая имиджа конкурентоспособного преподавателя высшей школы. Знание. Понимание. Умение. Москва, 2010. № 2. С. 42-45.
8. Берг Олександра, Алла Колодяжна. Теоретичні основи мотивації навчальної діяльності . Збірник тез доповідей V Міжнародної науково-практичної конференції текстильних та фешн технологій KyivTex&Fashion, м. Київ, 21 жовтня 2021 р. Київ: КНУТД, 2021. С.125-128
9. Бондар Наталія, Колодяжна Алла. Науково-теоретичні основи підготовки сучасного педагога. Збірник тез доповідей V Міжнародної науково-практичної конференції текстильних та фешн технологій KyivTex&Fashion, м. Київ, 21 жовтня 2021 р. Київ: КНУТД, 2021. С.140-142

10. Бочарникова Т. Ф. Формування професійно-педагогічної спрямованості майбутнього вчителя іноземних мов у фаховій підготовці: дис. ... кандидата пед.наук: 13.00.04; Українська інженерно-педагогічна академія. Харків, 2013. 232 с.

11. Булатова О. Н. Имидж педагога – мода или необходимость? Директор школы. 2009. № 2. С. 74-78.

12. Варданян М. Р. Имидж педагога как фактор здоровьесбережения субъектов образовательного процесса в основной школе: автореф. дисс. ... канд. пед. наук.: 13.00.01. Тобольск, 2007. 23 с.

13. Власова О. І. Педагогічна психологія: навч. посібник. Київ: Либідь, 2005. 400 с.

14. Гаришина Т. Р. Основы делового имиджа: учебное пособие. М.: Московская финансово-промышленная академия, 2012. 64 с.

15. Гершунський Б. С. Компьютеризация в сфере образования: Проблемы и перспективы. М.: Педагогика, 1997. 264 с.

16. Грейліх О. Психологія формування іміджу викладача вищого начального закладу. Гуманітарній вісник. 2007. № 19. С. 14-21.

17. Дзядевич Ю. В. Педагогічні умови формування професійного іміджу у студентів мистецьких спеціальностей: дис. ... кандидата пед. наук: 13.00.04; МОНМС України, Херсон. держ. ун-т. Херсон, 2012. 323 с.

18. Дистервег А. Избранные педагогические произведения. М.: ВШУ, 1996. 378 с.

19. Донская Л. Ю. Психологические условия формирования имиджа преподавателя высшей школы: дис. ... канд. псих. наук.: 19.00.07. Ставрополь, 2004. 212 с.

20. Зазыкин В. Г. Психология проницательности. М.: Изд-во РАГС, 2002. 130 с.

21. Зайченко І. В. Історія педагогіки. Книга І. Історія зарубіжної педагогіки: начальний посібник. Київ: Видавничий Дім «Слово», 2010. 624 с

22. Затворнюк О. М. Формування та розвиток професійного іміджу майбутніх психологів. Освіта та розвиток обдарованої особистості. 2014. № 9-10. С. 41-44.

23. Змановская Е. В. Руководство по управлению личным имиджем: 2-е изд.. СПб.: Речь. 2010. 144 с.

24. Иноземцева Л. П. Имидж преподавателя как составляющая его профессиональной личности. Вестник Челябинского государственного университета. 2011. Вып. 57. С. 231-232.

25. Історія розвитку педагогіки. URL: [http://istorpedagogipk.blogspot.com/2014/12/blog-post\\_60.html](http://istorpedagogipk.blogspot.com/2014/12/blog-post_60.html)

26. Кайдалова Л. Г., Щокіна Н. Б., Вахрушева Т. Ю. Педагогічна майстерність викладача: навчальний посібник. Харків: Вид-во НФаУ, 2009. 140 с.

27. Кириченко Р.В., Колодяжна А.В. Імідж сучасного викладача: особливості його розуміння студентами . Габітус. 2021. Вип. 26. С. 151-157

28. Кириченко Р.В., Колодяжна А.В. Психологічне дослідження навчальнопрофесійної мотивації майбутніх педагогів. Науковий часопис НПУ імені М. П. Драгоманова. Серія 12. Психологічні науки. Випуск 13 (58). 2021. С.48-59

29. Колодяжна А.В. Проблема індивідуалізації та диференціації у підготовці фахівців для професійної освіти. Virtus: Scientific Journal. Editor-in-Chief M.A. Zhurba – March, 12, 2017 . P. 111-113

30. Колодяжна А.В. Самосвідомість особистості а проблеми її вивчення. Virtus: Scientific Journal. Editor-in-Chief M.A. Zhurba. February. 21, 2018. – 313 p. – P. 126-129

31. Колодяжна А.В. Креативність у групах з різним спрямуванням діяльності. Збірник тез доповідей IV Міжнародної науково-практичної конференції текстильних та фешн технологій KyivTex&Fashion, м. Київ, 20 жовтня 2020 р. – Київ: КНУТД, 2020. С. 16-20

32. Купцова В. Г. Формирование имиджевой компетентности будущего педагога физической культуры: автореф. дис. ... канд. пед. наук: 13.00.08; ГОУ ВПО «Уральский государственный университет физической культуры». Челябинск, 2008. 21 с.

33. Курлянд З. Н. Становлення позитивної "Я-концепції" майбутнього вчителя: монографія. Одеса: ПНЦ АПН України, 2005. 163 с.

34. Локарева Г. В. Театральна педагогіка в професійній підготовці: педагогічна дія, драматизація, педагогічна майстерність. Вісник Запорізького національного університету. Педагогічні науки. 2014. № 2. С. 231-239.

35. Мазоренко М. О. Психологічна структура іміджу професіонала. Проблеми екстремальної та кризової психології. 2011. Вип. 9. С. 177-184.

36. Макаренко А. С. Педагогические сочинения: в 8-ми т. / Сост.: М. Д. Виноградова, А. А. Фролов. М.: Педагогика, 1994. Т. 4. 400 с.

37.37. Мартыненко О. В. Психологические аспекты формирования имиджа практического психолога. URL:

38. <http://www.prosv.ru/metod/egorova/6.html>

39. Маскалянова С. А. Формирование профессионального имиджа будущего социального педагога: дис. ... канд. пед. наук : 13.00.08; Гос. образ. учреждение высш. проф. образования «Елецкий государственный университет им. И. А. Бунина». Елец, 2005. 203 с.

40. Мачинська Н. І. Педагогічна освіта магістрантів вищих навчальних закладів непедагогічного профілю: монографія. Львів: ЛьвДУВС, 2013. 416 с.

41. Медведева Е Основы рекламоведения: 3-е изд. М. : РИП-холдинг, 2012. - 266 с.

42. Морева Н. А. Основы педагогического мастерства: учеб. пособие для вузов. М.: Просвещение, 2006. 320 с.

43. Національна доктрина розвитку освіти: затверджена Указом Перзидента України від 17.04.2002 р. № 347/2002. Освіта України. 2002. № 33. 23 квітня. С. 3-4

44. Нефедова И., Власова Е. Я и мой имидж. М.: Яуза: ЭКСМО-Пресс, 2007. 287 с.
45. Ортинський В. Л. Педагогіка вищої школи: навч. посіб. Київ: Центр учбової літератури. 2009. 472 с.
46. Пайнс Э., Маслач К. Практикум по социальной психологии: 3-е изд. СПб.: Питер, 2013. 514 с.
47. Панасюк А. Ю. Формирование имиджа: стратегия, психотехнологии, психотехники; 5-е изд., стер. М.: Издательство "Омега-Л", 2016. 266 с.
48. Панфилова А. П. Имидж делового человека: учебное пособие. СПб.: ИВЭСЭП, 2009. 490 с.
49. Перельгина Е. Б. Психология имиджа: учебное пособие: 2-е изд. М.: Аспект Пресс, 2002. 223 с.
50. Песталоцци И. Г. Избранные педагогические сочинения: в 2-х т. М.: Педагогика, 1991. Т. 1. 336 с.
51. Пиз А. Язык телодвижений. Как читать мысли окружающих по их жестам. М.: ЭКСМО, 2013. 158 с.
52. Попова О. И. Имидж преподавателя: проблема самореализации в образовательном взаимодействии. Педагогическое образование в России. 2011. № 4. С. 13-19.
53. Почепцов Г. Г. Паблик рилейшнз для профессионалов: 5-е изд. М.: «Рефл-бук», 2017. 624 с.
54. Прокопович Ф. Філософські твори в трьох томах. Про риторичне мистецтво Різні сентенції. Київ: «Наукова думка», 1999. Т. 1. 511 с.
55. Поясок Т. Б. Интеграция медиа в освітній процес: проблеми і перспективи. Педагогічний процес: теорія і практика. 2014. Вип. 1. С. 69-73.
56. Роттердамський Е. Похвала глупоті. Домашні бесіди. Київ: Основи, 1993. 319 с.
57. Русская Е. Н. Имидж современного педагога. Мир образования. 2005. № 10. С. 90-91.

58. Самодрин А. П. Освіта: діяти на випередження. Розвиток і саморозвиток педагогічної майстерності у сучасному освітньому просторі: тези доповідей Міжнародного форуму педагогічної майстерності, м. Полтава, 7–8 квітня 2015 р. Полтава: ФОП Гаража М.Ф., 2015. С. 122-124.

59. Симонова И. Ф. Педагогика имиджа: монография. СПб.: Ультра Принт, 2012. 304 с.

60. Словник української мови: в 11 томах. / АН УРСР. Інститут мовознавства; за ред. І. К. Білодіда. Київ: Наукова думка, 1999. Т. 10. 441 с.

61. Словник-довідник з професійної педагогіки / ред.-упоряд. А. В. Семенова. Одеса: Пальміра, 2006. 272 с.

62. Социальное управление: словарь. / под ред. В. И. Добренкова, И. М. Слепенкова. М.: Изд-во МГУ, 1994. 208 с.

63. Сухомлинский В. А. Разговор с молодым директором школы. 3-е изд. М.: Просвещение, 1996. 206 с.

64. Сухомлинський В. А. Как воспитать настоящего человека (советы воспитателям). Киев: Рад.шк., 1985. 235с.

65. Сучасний словник із суспільних наук. / За ред. О. Г. Данильяна, М. І. Панова. Харків: Прапор, 2006. 432 с.

66. Тараканова А. А. Имидж как динамическая характеристика личностных и профессиональных качеств преподавателя. Педагогическое образование в России. 2012. № 3

67. Тарасенко Н. А. Формирование индивидуального имиджа будущего учителя: дис. ... кандидата. пед. наук: 13.00.01. Оренбург, 2002. 170 с.

68. Ушинский К. Д. Избранное пед. сочинения. М.: Просвещение, 1993. 244 с.

69. Фетискин Н. П., Козлов В. В., Мануйлов Г. М. Социально-психологическая диагностика развития личности и малых групп; 3-е изд. М.: Изд-во Института психотерапии, 2011. 490 с.

70. Философский энциклопедический словарь. / гл. редакция: Л. Ф. Ильичев, П. Н. Федосеев, С. М. Ковалев, В. Г. Панов. М.: Просвещение, 1999. 840 с.

71. Фіцула М. М. Педагогіка. Загальні засади педагогіки. Теорія освіти і навчання (дидактика). Теорія виховання. Школознавство. З історії педагогіки: навч. посіб. для студ. вищ. пед. навч. закл. Київ: Вид-во центр «Академія», 2007. 542 с.

72. Черепанова В. Н. Курс лекций по имиджологии: учеб. пособие. Тюмень: ТюмГНГУ, 2002. Ч. 1. 186 с.

73. Шапарь В. Б., Россоха В. Е., Шапарь О. В. Новейший психологический словарь: 3-е изд. Ростов н/Д: Феникс, 2011. 808 с.

74. Шепель В. М. Имиджология. Как нравиться людям: 5-е изд. М.: Народное образование, 2015. 576 с.

75. Ягер Дж. Деловой протокол: стратегия личного успеха: пер с англ. М.: Альпина Бизнес Букс, 2008. 344 с.

76. Якушева С. Д. Педагогический имидж современного преподавателя высшей школы. Актуальные проблемы педагогики и психологии: Материалы международной заочной научно-практической конференции, г. Новосибирск, 23 ноября 2011 г. Новосибирск, 2011. Часть I. С. 71-82.

77. Bird P. Sell yourself. Persuasive tactics to boost your image. L. : Groom Helm, 2001. 398 p.

78. Chevalier Y. Le nouveau est-il vraiment nouveau Le Français dans le Monde. 2002. №323. pp. 132-136

79. Martín S. Miguel A. El profesor de E/LE: personalidad, motivación y eficacia, en Ogigia. Revista Electrónica de Estudios Hispánicos, 2007, No. 1, pp. 17-30.

## Додаток А

### Тест «Діагностика комунікативних та організаторських здібностей»

**Мета:** методика, призначена для визначення комунікативних та організаторських здібностей, має 40 запитань.

**Інструкція:** Шановні респонденти, дайте відповідь «так» чи «ні» на кожне запитання. Час виконання 10-15 хвилин.

#### Опитувальник

1. Чи маєте Ви прагнення до вивчення нових людей та нових знайомств?
2. Чи подобається Вам займатися суспільною роботою?
3. Чи довго Вас турбує почуття образи на Вашого товариша?
4. Чи завжди Вам важко орієнтуватися в критичній ситуації, що виникла?
5. Чи багато у Вас друзів, з якими Ви постійно спілкуєтеся?
6. Чи часто Вам вдається схилити більшість Ваших друзів до прийняття вашої точки зору?
7. Чи вірно, що Вам набагато приємніше та простіше проводити час з книгами або за будь-яким іншим заняттям, ніж з людьми?
8. Якщо виникають які-небудь перешкоди для реалізації Ваших намірів, чи легко Вам відмовитися від них?
9. Чи легко Ви встановлюєте контакти з людьми, що старші за Вас віком?
10. Чи любите Ви вигадувати та організовувати зі своїми друзями різноманітні ігри та розваги?
11. Чи важко Вам входити в нову для Вас компанію (колектив)?
12. Ви часто відкладаєте справи, які треба було б виконати сьогодні?
13. Чи легко Вам вдається встановити контакти та спілкуватися з незнайомими людьми?
14. Чи прагнете Ви домогтися того, щоб Ваші товариші діяли відповідно до Вашої точки зору?



15. Чи важко Вам звикнути до нового колективу?
16. Чи вірно те, що у Вас не буває конфліктів з товаришами через невиконання ними своїх обіцянок, зобов'язань, обов'язків?
17. Чи прагнете Ви в будь-якому зручному випадку познайомитися та поспілкуватися з новою людиною?
18. Чи часто Ви берете ініціативу під час прийняття важливих рішень?
19. Чи дратують Вас оточуючі, чи хочеться Вам побути на самоті?
20. Чи правда, що Ви погано орієнтуєтесь в незнайомій для Вас обстановці?
21. Чи подобається Вам постійно знаходитися серед людей?
22. Чи виникає у Вас роздратування, коли Вам не вдається закінчити розпочату справу?
23. Чи відчуваєте Ви ускладнення, якщо треба проявити ініціативу, щоб познайомитися з новою людиною?
24. Чи правда, що Ви втомлюєтесь від частого спілкування з товаришами?
25. Чи любите ви приймати участь у колективних іграх?
26. Ви часто проявляєте ініціативу під час вирішення питань, що стосуються інтересів ваших товаришів?
27. Чи правда, що Ви почуваете себе невпевнено серед незнайомих людей?
28. Чи правда, що Ви рідко прагнете довести свою правоту?
29. Чи вважаєте Ви, що Вам не становить особливих труднощів внести пожвавлення в малознайому групу?
30. Чи приймаєте Ви участь у суспільній роботі ВНЗ?
31. Чи прагнете Ви обмежити коло своїх знайомих?
32. Чи правда, що Ви не прагнете відстоювати власну точку зору або рішення, якщо воно не відразу було прийнято товаришами?
33. Чи почуваете Ви себе невимушено в незнайомому колективі?

34. Чи охоче Ви починаєте організацію різноманітних заходів для своїх товаришів?

35. Чи правда, що Ви відчуваєте себе достатньо впевненим та спокійним, коли доводиться говорити будь-що великій групі людей?

36. Чи часто Ви запізнюєтеся на ділові зустрічі, побачення?

37. Чи правда, що у Вас багато друзів?

38. Чи часто Ви опиняєтеся в центрі уваги своїх товаришів?

39. Чи часто Ви ніяковієте, відчуваєте незручність у спілкуванні з малознайомими людьми?

40. Чи правда, що Ви не дуже впевнено відчуваєте себе в оточенні великої групи своїх товаришів?

**Обробка результатів тестування:** Бали підраховуються окремо для комунікативних та організаторських здібностей. За кожну відповідь, що співпадає з ключем, респондент отримує 1 бал.

**Ключ до обробки результатів:**

**Комунікативні схильності (відповіді)**

(+) так 1, 5, 9, 13, 17, 21, 25, 29, 33, 37

(-) ні 3, 7, 11, 15, 19, 23, 27, 31, 35, 39

**Організаторські схильності (відповіді)**

(+) так 2, 6, 10, 14, 18, 22, 26, 30, 34, 38

(-) ні 4, 8, 12, 16, 20, 24, 28, 32, 36, 40

від 1 до 8 балів – низький рівень прояву комунікативних та організаторських схильностей;

від 9 до 12 балів – середній рівень прояву комунікативних та організаторських схильностей;

від 13 до 20 – високий рівень прояву комунікативних та організаторських схильностей.

## Додаток Б

### Тест на визначення мотивації професійної діяльності (на основі методики К. Замфіра в модифікації А. Реана)

**Призначення:** методика дозволяє визначити мотивацію професійно-педагогічної діяльності.

**Інструкція:** Шановні респонденти, прочитайте, будь ласка, мотиви професійної діяльності, надані в таблиці, та дайте власну оцінку їх значущості для Вас за п'ятибальною шкалою.

#### Бланк відповідей

№ п\п	Мотив	1 бал	2 бали	3 бали	4 бали	5 балів
1	Грошова винагорода					
2	Прагнення до кар'єрного зростання					
3	Прагнення уникнути критики з боку керівника або колег					
4	Прагнення уникнути можливих покарань або неприємностей					
5	Потреба в досягненні соціального престижу та поваги від інших					
6	Задоволення від самого процесу та результату роботи					
7	Можливість найбільш повної самореалізації саме в цій діяльності					

**Обробка результатів:** після заповнення підраховуються показники внутрішньої мотивації (ВМ), зовнішньої позитивної (ЗПМ) та зовнішньої негативної мотивації (ЗНМ) у відповідності з наступними ключами.

$$ВМ = (6+7)/2$$

$$ЗПМ = (1+2+5)/3 \quad ЗНМ = (3+4)/2$$

**Інтерпретація даних:** на основі отриманих результатів визначається мотиваційний комплекс особистості – співвідношення усіх трьох видів мотивації.

## Додаток В

### Оцінка способів реагування в конфліктних ситуаціях (за К.Н. Томасом)

**Мета:** допомогти визначити стиль поведінки в конфліктній ситуації: співробітництво, компроміс, уникнення, пристосування, суперництво.

**Інструкція:** шановний респондент, прочитайте уважно кожне з подвійних висловлювань та оберіть той варіант, який в більшій мірі відповідає тому, як Ви зазвичай дієте.

#### Тест

№ пари	№ твердження	Твердження
1	А	Іноді я надаю можливість іншим взяти на себе відповідальність за вирішення спірного питання.
	Б	Замість того, щоб обговорювати те, в чому ми розходимося, я стараюся звернути увагу на те, з чим ми обидва не згодні.
2	А	Я стараюся знайти компромісне рішення.
	Б	Я намагаюся улагодити справу з урахуванням інтересів іншого і моїх власних.
3	А	Зазвичай я настійливо прагну добитися свого.
	Б	Я стараюся заспокоїти іншого і, головним чином, зберегти наші відносини
4	А	Я намагаюся знайти компромісне рішення.
	Б	Іноді я жертвую своїми власними інтересами заради інтересів іншої людини.
5	А	Улагоджуючи спірну ситуацію, я весь час стараюся знайти підтримку у іншого.
	Б	Я намагаюся зробити все, щоб уникнути напруженості, від якої немає ніякої користі.
6	А	Я намагаюся уникнути виникнення прикрощів для себе.
	Б	Я намагаюся добитися свого.
7	А	Я намагаюся відкласти розв'язання спірного питання з тим, щоб згодом вирішити його остаточно.
	Б	Я вважаю за необхідне в чомусь поступитися, щоб домогтися іншого.
8	А	Зазвичай я наполегливо прагну домогтися свого.
	Б	Я насамперед стараюся ясно визначити те, в чому полягають всі порушені інтереси і питання.
9	А	Думаю, що не завжди варто хвилюватися через якісь розбіжності, що виникають.

	Б	Я роблю зусилля, щоб домогтися свого.
10	А	Я твердо прагну досягнути свого.
	Б	Я намагаюся знайти компромісне рішення.
11	А	Я насамперед стараюся ясно визначити те, в чому полягають всі порушені інтереси і питання.
	Б	Я стараюся заспокоїти іншого, і головним чином, зберегти наші відносини.
12	А	Часто я намагаюся не займати позицію, яка може викликати суперечки.
	Б	Я даю можливість іншому в чомусь залишитися при своїй думці, якщо він також іде мені назустріч.
13	А	Я пропоную середню позицію.
	Б	Я наполягаю, щоб було зроблено по-моєму.
14	А	Я повідомляю іншому свою точку зору і питаю про його погляди.
	Б	Я намагаюся показати іншому логіку і перевагу моїх поглядів.
15	А	Я стараюся заспокоїти іншого, і головним чином, зберегти наші відносини.
	Б	Я стараюся зробити все необхідне, щоб уникнути напруженості.
16	А	Я стараюся не зачепити почуттів іншого.
	Б	Я намагаюся переконати іншого в перевагах моєї позиції.
17	А	Зазвичай я наполегливо стараюся домогтися свого.
	Б	Я стараюся зробити все, щоб уникнути напруженості, від якої немає ніякої користі.
18	А	Якщо це зробить іншого щасливим, я дам йому можливість наполягти на своєму.
	Б	Я даю можливість іншому в чомусь залишитися при своїй думці, якщо він також іде мені назустріч.
19	А	Я, насамперед, стараюся ясно визначити те, в чому полягають всі порушені інтереси і спірні питання.
	Б	Я стараюся відкласти розв'язання спірного питання з тим, щоб згодом вирішити його остаточно.
20	А	Я намагаюся негайно подолати наші розбіжності.
	Б	Я стараюся знайти найкраще поєднання вигравів і втрат для нас обох.
21	А	Ведучи переговори, я стараюся бути уважним до бажань іншого.
	Б	Я завжди схильюся до прямого обговорення проблеми
22	А	Я намагаюся знайти позицію, яка знаходиться посередині між моєю позицією і точкою зору іншої людини.
	Б	Я відстоюю свої бажання.
23	А	Як правило, я заклопотаний тим, щоб задовольнити бажання кожного з нас.
	Б	Іноді я надаю можливість іншим взяти на себе відповідальність за розв'язання спірного питання.
24	А	Якщо позиція іншого здається йому дуже важливою, я постараюся піти назустріч його бажанням.

	Б	Я стараюся переконати іншого прийти до компромісу
25	А	Я намагаюся показати іншому логіку і перевагу моїх поглядів
	Б	Ведучи переговори, я стараюся бути уважним до бажань іншого.
26	А	Я пропоную середню позицію
	Б	Я майже завжди заклопотаний тим, щоб задовольнити бажання кожного з нас.
27	А	Часто уникаю займати позицію, яка може викликати суперечки.
	Б	Якщо це зробить іншого щасливим, я дам йому можливість наполягти на своєму.
28	А	Зазвичай я настійно прагну добитися свого.
	Б	Улагоджуючи ситуацію, я зазвичай стараюся знайти підтримку у іншого.
29	А	Я пропоную середню позицію.
	Б	Думаю, що не завжди варто хвилюватися через якісь розбіжності, що виникають.
30	А	Я стараюся не зачепити почуттів іншого.
	Б	Я завжди займаю таку позицію в спірному питанні, щоб ми спільно з іншою зацікавленою людиною могли домогтися успіху.

### Ключ до тесту:

Питання	Суперництво	Співпраця	Компроміс	Уникнення	Пристосування
1				А	Б
2		Б	А		
3	А				Б
4			А		Б
5		А		Б	
6	Б			А	
7			Б	А	
8	А	Б			
9	Б			А	
10	А		Б		
11		А			Б
12			Б	А	
13	Б		А		
14	Б	А			
15				Б	А
16	Б				А
17	А			Б	
18			Б		А
19		А		Б	
20		А	Б		
21		Б			А
22	Б		А		
23		А		Б	
24			Б		А

25	А				Б
26		Б	А		
27				А	Б
28	А	Б			
29			А	Б	
30		Б			А

**Обробка результатів тестування:** визначаються рівні комунікативних та організаторських схильностей в залежності від набраних балів. Максимальна кількість балів окремо по кожному характеристиці – 20. Бали підраховуються окремо для комунікативних та окремо для організаторських схильностей:

від 0 до 6 – низький рівень;

від 7 до 13 – середній рівень;

від 14 до 20 – високий рівень.

## Додаток Г

### Тест на визначення рівня самооцінки особистості

(за методикою С.А. Будасі)

**Інструкція:** Шановні респонденти вам пропонується список з 48 якостей. Вам необхідно вибрати 20 якостей, які більшою мірою характеризують Ваш ідеал особистості. Зверніть увагу, що серед слів можуть зустрічатися й негативні характеристики.

#### Тестовий матеріал:

1. Акуратність	17. Легковірність	33. Педантичність
2. Безтурботність	18. Повільність	34. Привітність
3. Вдумливість	19. Мрійливість	35. Розв'язність
4. Сприйнятливість	20. Недовірливість	36. Розсудливість
5. Запальність	21. Мстивість	37. Самокритичність
6. Гордість	22. Надійність	38. Стриманість
7. Грубість	23. Наполегливість	39. Справедливість
8. Гуманність	24. Ніжність	40. Співчуття
9. Доброта	25. Нерішучість	41. Сором'язливість
10. Життєрадісність	26. Нестриманість	42. Практичність
11. Турботливість	27. Чарівність	43. Працьовитість
12. Заздрісність	28. Образливість	44. Боягузтво
13. Сором'язливість	29. Нестриманість	45. Переконаність
14. Злопам'ятність	30. Чуйність	46. Захопленість
15. Щирість	31. Підозрілість	47. Черствість
16. Капризність	32. Принципіальність	48. Егоїзм

З двадцяти якостей Вам треба побудувати перший еталонний ряд, де на першому місці знаходяться найбільш важливі позитивні якості, а останніми найменш бажані, негативні (20 ранг – найбільш приваблива характеристика, 19 – менш приваблива тощо). З обраних Вами раніше якостей ідеальної особистості побудуйте суб'єктивний ряд, в якому треба розташувати відібрані якості у напрямку зниження їх вираженості у Вас особисто.

Розраховується коефіцієнт рангової кореляції, що дає змогу визначити зв'язок якостей «Я ідеального» та «Я реального»:

від -0,09 до -0,32 – свідчить про низьку адекватну самооцінку;

від -0,1 до +0,52 – свідчить про середню адекватну самооцінку;

від +0,53 до +0,89 – свідчить про високу адекватну самооцінку.