

МІНІСТЕРСТВО ОСВІТИ І НАУКИ УКРАЇНИ
КИЇВСЬКИЙ НАЦІОНАЛЬНИЙ УНІВЕРСИТЕТ ТЕХНОЛОГІЙ ТА ДИЗАЙНУ
Факультет індустрії моди
Кафедра професійної освіти в сфері технологій та дизайну

Пояснювальна записка

дипломного магістерського проекту
на тему «Розробка дидактичного проекту підготовки кравців на прикладі
проектування творчої колекції моделей жіночого одягу»

Виконала: студентка групи МгПТ-20
спеціальності 015.36 Професійна освіта
(Технологія виробів легкої промисловості)
освітньої програми Професійна освіта
(Технологія виробів легкої промисловості)

Наталія ПУСТОВА

Керівник д. пед. н., проф. Тетяна ДЕРКАЧ

Рецензент к. пед. н., доц. Яна ШУГАЙЛО

Київ 2021

КИЇВСЬКИЙ НАЦІОНАЛЬНИЙ УНІВЕРСИТЕТ ТЕХНОЛОГІЙ ТА ДИЗАЙНУ

Факультет індустрії моди

Кафедра професійної освіти в сфері технологій та дизайну

Спеціальність 015.36 Професійна освіта (Технологія виробів легкої промисловості)

Освітня програма Професійна освіта (Технологія виробів легкої промисловості)

ЗАТВЕРДЖУЮ

**Завідувач кафедри професійної освіти
в сфері технологій та дизайну**

 Тетяна ДЕРКАЧ

«14»  2021 року

ЗАВДАННЯ

НА ДИПЛОМНИЙ МАГІСТЕРСЬКИЙ ПРОЄКТ СТУДЕНТЦІ

Наталії Пустовій

1. Тема проєкту «Розробка дидактичного проєкту підготовки кравців на прикладі проєктування творчої колекції моделей жіночого одягу»

Науковий керівник проєкту Деркач Тетяна Михайлівна, д. пед. н., професор, затвержені наказом закладу вищої освіти від «04» листопада 2021 року № 186

2. Строк подання студентом проєкту 10 грудня 2021 року

3. Вихідні дані до проєкту моделі жіночих суконь, документація освітнього процесу в Державному вищому навчальному закладі «Київський коледж мистецтв та дизайну».

4. Зміст дипломного проєкту (перелік питань, які потрібно розробити) конструкторський розділ - розробка конструкторської документації до виготовлення жіночих суконь; методичний розділ - дидактичний проєкт підготовки кравців; загальні висновки; список використаних джерел; додатки.

5. Перелік графічно-наочного матеріалу (з точним зазначенням обов'язкових креслень) ескізи, конструкції та креслення загального виду моделей жіночих суконь, презентація.

6. Консультанти розділів дипломного магістерського проекту

Розділ	Ім'я, прізвище та посада консультанта	Підпис, дата	
		завдання видав	завдання прийняв
Вступ	Тетяна ДЕРКАЧ, д. пед. н., проф.		
Розділ 1	Тетяна СТРУМІНСЬКА, к.т.н., доцент.		
Розділ 2	Тетяна ДЕРКАЧ, д. пед. н., проф.		
Висновки	Тетяна ДЕРКАЧ, д. пед. н., проф.		

7. Дата видачі завдання _____

КАЛЕНДАРНИЙ ПЛАН

№ з/п	Назва етапів дипломного магістерського проекту	Терміни виконання етапів	Примітка про виконання	
1	Вступ	19.08. - 29.08.2021		
2	Розділ 1. Конструкторський - Розробка творчої колекції моделей суконь жіночих	29.08. - 15.10.2021		
3	Розділ 2. Методичний Розробка дидактичного проекту підготовки кравців на прикладі проектування творчої колекції жіночих суконь	15.09. - 30.10.2021		
4	Висновки	01.11. - 08.11.2021		
5	Оформлення дипломного магістерського проєкту (чистовий варіант)	08.11. - 18.11.2021		
6	Здача дипломного магістерського проєкту на кафедру для рецензування (за 14 днів до захисту)	18.11. - 30.11.2021		
7	Перевірка дипломного магістерського проєкту на наявність ознак плагіату (за 10 днів до захисту)	01.12.-10.12.2021 17.12.21	15% - 8% 	
8	Подання дипломного магістерського проєкту на затвердження завідувачу кафедри (за 7 днів до захисту)	14.12.2021		

Студент

Науковий керівник проєкту

Директор НМЦУПФ

(підпис)

(підпис)

(підпис)

Наталія ПУСТОВА

Тетяна ДЕРКАЧ

Олена ГРИГОРЕВСЬКА

Анотація

Пустова Н. О. Розробка дидактичного проєкту підготовки кравців на прикладі проєктування творчої колекції моделей жіночого одягу.

Дипломний магістерський проєкт зі спеціальності 015.36 Професійна освіта (Технологія виробів легкої промисловості). Київський національний університет технологій та дизайну. Київ, 2021 рік.

Дипломний магістерський проєкт присвячений розробці авторської колекції жіночого одягу різного асортименту, а також дидактичного матеріалу проєктування змісту занять за темами «Сучасні матеріали та декоративні елементи костюма» та «Сучасні види оздоблення». Розроблено фор-ескізи та ескізний ряд моделей колекції жіночого одягу для дівчат молодшої вікової групи віку в стилі new look. Визначено стиль, напрям, палітру кольорів, особливості матеріалів та фурнітури. Розроблені методичні матеріали мають практичну значущість та можуть бути використані під час викладання дисципліни «Моделювання та конструювання виробів» студентам професійно-технічних училищ та технологічних вишів.

Ключові слова: моделювання та конструювання виробів, колекція жіночого одягу, професійна освіта

Summary

Pustova N. O. Development of a didactic project of tailor training on the example of designing a creative collection of women's clothing models.

Master's degree project in specialty 015.36 Vocational education (Technology of light industry products). Kyiv National University of Technology and Design. Kyiv, 2021.

The master's thesis project is devoted to the development of the author's collection of women's clothing of various assortments, as well as didactic material for designing the content of classes on "Modern materials and decorative elements of costume" and "Modern finishes". For-sketches and a sketch series of models of the women's clothing collection for girls of the younger age group in the new-look style have been developed. The style, direction, colour palette, materials, and accessories features are determined. The developed methodical materials have practical significance and can be used during the teaching of the discipline "Modelling and design of products" to students of vocational schools and technological universities.

Keywords: product modelling and design, women's clothing collection, professional education

Аннотация

Пустова Н. О. Разработка дидактического проекта подготовки портных на примере проектирования творческой коллекции моделей женской одежды.

Дипломный магистерский проект по специальности 015.36 Профессиональное образование (Технология изделий легкой промышленности). Киевский национальный университет технологий и дизайна. Киев, 2021 год.

Дипломный магистерский проект посвящен разработке авторской коллекции женской одежды разного ассортимента, а также дидактического материала проектирования содержания занятий по темам «Современные материалы и декоративные элементы костюма» и «Современные виды отделки».

Разработаны фор-эскизы и эскизный ряд моделей коллекции женской одежды для девочек младшей возрастной группы в стиле new look. Определены стиль, направление, цветовая палитра, особенности материалов и фурнитуры.

Разработанные методические материалы имеют практическую значимость и могут быть использованы при преподавании дисциплины «Моделирование и конструирование изделий» студентам профессионально-технических училищ и технологических вузов.

Ключевые слова: моделирование и конструирование изделий, коллекция женской одежды, профессиональное образование

ЗМІСТ

	Вступ	
1	РОЗДІЛ. Конструкторський «Розробка дизайн-проекту творчої колекції моделей жіночого одягу»	
1.1	Допроєктні дослідження	
1.1.1	Маркетингові дослідження та функціональний аналіз об'єкту проектування. Дослідження сфери споживання, визначення групи споживачів і виду одягу для проектування.....	
1.1.2	Аналіз модних тенденцій. Формування варіантів композиційного, конструктивного і пластичного рішення нової форми одягу відповідно сучасним тенденціям моди.....	
1.2	Розробка творчої концепції	
1.2.1	Визначення творчої концепції	
1.2.2	Характеристика прогностичної моделі об'єкту проектування	
1.2.3	Визначення проєктних завдань, методів і засобів проектування творчої колекції моделей жіночого одягу.....	
1.3	Розробка творчих ескізів моделей колекції жіночого одягу	
1.3.1	Розробка творчої ідеї для створення колекції. Структурний аналіз творчого джерела і його трансформація в модель-образ.....	
1.3.2	Розробка нових естетичних властивостей творчої ідеї. Розробка фор-ескізів моделей колекції.....	
1.3.3	Розробка базової символ-форми колекції.....	
1.3.4	Розробка ескізного ряду моделей колекції жіночого одягу. Вибір матеріалів.....	

МДП 015 ПО.21.ПЗ

Змн.	Арк.	№ докум.	Підпис	Дата	ЗМІСТ	Літ.	Арк.	Акрушів
Розроб.		Пустова Н.Ю.						
Перевір.		Деркач Т.М.						
Резерв.		Білянська М. М.						
Н. Контр.		Струмінська Т.В				КНУТД МГПТ-20		
Затверд.								

1.4	Конструкторська розробка моделей колекції жіночого одягу.....	
1.4.1	Вибір способу розробки об'ємно-просторової форми моделей колекції	
1.4.2	Визначення вихідних даних та вибір способу розробки об'ємно-просторової форми моделей колекції.....	
1.4.3	Розробка конструкції та схеми моделювання базової моделі колекції	
	Висновки по розділу.....	
2	РОЗДІЛ. Методичний «Розробка дидактичного проєкту підготовки кравців».....	
2.1	.Аналіз трудової діяльності кравців	
2.1.1	Аналіз функціональної структури професійної діяльності кравців	
2.2	Методичний аналіз навчально-програмної документації підготовки кравця з дисципліни «Моделювання та конструювання виробів»	
2.2.1	Аналіз навчального плану підготовки кравців з дисципліни «Моделювання та конструювання виробів»	
2.2.2	Аналіз та формування навчальної дисципліни «Моделювання та конструювання виробів»	
2.2.3	Вибір навчальної літератури	
2.3	Розробка дидактичного проєкту підготовки кравців при вивченні дисципліни «Моделювання та конструювання виробів» на прикладі проєктування творчої колекції моделей жіночого одягу	
2.3.1	Характеристика теми і її структурно-логічна схема	
2.3.2	Постановка дидактичних цілей за темою	

2.3.3	Формування базового матеріалу за темою «Аналіз сучасних модних тенденцій»	
2.3.4	Розробка тематичного плану заняття за темою	
2.3.5	Розробка дидактичних засобів навчання і контролю	
2.3.6	Розробка планів та конспектів лекцій	
	Висновки до методичного розділу	
	Загальні висновки	
	Список використаних джерел	
	Додатки	

ВСТУП

Легка промисловість - це комплексною галузь, що включає в себе 20 підгалузей, які об'єднані в три групи. Легка промисловість є найважливішою серед галузей виробництва непродовольчих товарів. Продукція легкої промисловості задовольняє потреб населення, забезпечує його одягом, взуттям та іншими предметами, а також використовується в інших галузях у вигляді сировини і допоміжних матеріалів. Українська легка промисловість є потужним багатогалузевим комплексом з виробництва товарів та одна із галузей господарства зі швидким обертанням капіталу. Потенційні можливості підприємств дозволяють виробляти широкий спектр товарів народного споживання, що здатні задовольняти попит на внутрішньому ринку.

Легка промисловість України об'єднує в собі 23 види економічної діяльності, які згруповано у три основні розділи:

- текстильне виробництво ;
- виробництво одягу;
- виробництво шкіри, виробів зі шкіри та інших матеріалів.

Швейна промисловість є складовою легкої промисловості, задовольняє невід'ємні потреби населення у наступних видах товарів: пальта та напівпальта, плащі, костюми, піджаки, сукні, брюки, спідниці, блузи, куртки, білизна постільна. Після текстильної вона є найважливішою підгалуззю та забезпечення населення нашої країни якісним одягом, збільшення добробуту населення та забезпечує робочими місцями наявних трудових ресурсів, особливо жіночих. Адже на підприємствах легкої промисловості, в тому ж числі і швейної, у виробництві зайняті переважно жінки. Збільшення виробництва виробів швейної промисловості вимагає водночас вдосконалення та оновлення основних фондів у фізичному та моральному відношеннях.

						Лист
						11
Зим.	Лист	№ докум.	Підпись	Дата		

На сьогоднішній день все двигается в перед, постійно впроваджуються різні інновації. Інновації продуктивності на швейних виробництвах, в методиках конструювання, технології виготовлення продукції.

Актуальність теми дипломного проєкту щодо розробки творчої колекції жіночого одягу обумовлена тим, що матеріал який використовується для створення даної колекції має використовуватись максимально, без відходів. Відходи будуть переробляться на утеплювач та оздоблення.

У легкій промисловості з переробкою текстильних відходів великі проблеми - це обрізки тканин, а також нитки, волокна, фурнітура та інші вироби. Всі ці предмети часто викидають в загальні контейнери зі звичайними побутовими відходами. В результаті цього відходи потрапляють на полігони ТПВ, де просто засмічують планету. Утилізація текстильних відходів здатна вирішити дану проблему, в такому випадку долучити фахівців до підтримання даної проблеми та максимально запобігти забруднення планети.

Переваги утилізації текстильних відходів : екологічність (знижується навантаження на біосферу планети) та економічність (використання вторсировини дозволяє знизити витрати на виробництво продукції, відповідно, знижується і її вартість).

Багато текстильних відходів підлягають переробці, в результаті якої виходить відмінна вторсировина. Відходи можна використовувати в якості утеплювача для зимового одягу, для виробництва взуття, а також в меблевих виробках і будівництві, наповнювач у м'які іграшки. Утилізація текстильних відходів спрямована на переробку тканин. В нашій країні є також пункти приймання текстильних відходів та старого одягу.

Текстильні відходи – це глобальна проблема. Її рішенням може бути також хімічне розчинення для повторного використання. Але це ще не так популярно для нашої країни. Під час ознайомлення з даною проблемою, хочу більш спрямувати текстильні відходи на переробку в утеплювач та

									Лист
									12
Зим.	Лист	№ докум.	Підпись	Дата					

наповнювач для м'яких іграшок. Інновацією у підготовці фахівців для текстильної та легкої промисловості буде під час своєї діяльності зменшити текстильні відходи до найменшого. Під час розкрою закрійники повинні будуть ощадливо робити розкладку та після розкрою сортувати текстильні відходи залежно від виду тканини: натуральна сировина - це обрізки шовку, вовни, бавовни, лляного волокна, а також це може бути старий одяг з натуральних тканин, який більш не використовується за призначенням; хімічна сировина - це група в яку входять хімічні нитки, штучні і синтетичні волокна і текстильні вироби на їх основі; змішана сировина - це текстильні відходи, у складі яких присутній як натуральна, так і хімічна сировина. Кравці теж повинні будуть сортувати сміття на: нитки, фурнітуру.

Після цього відсортувати на відходи для утеплювача та наповнювача. Таким чином можна заощадити витрати на утеплювач та наповнювач. Текстильних відходів таки в значну кількість менше, якщо дотримуватись та впроваджувати такі нові правила в легку промисловість, буде чудовий результат. В підготовці фахівців треба закладати іще цей матеріал щоб з самого початку їх роботи – це було, як нормою, правилом. Адже це насправді забезпечує екологічність та економічність, зменшує витрати на матеріал, прибутковість збільшиться. Таким чином творча колекція буде відповідати нормам екологічності та модним тенденціям. Спробуємо удосконалити проєктування одягу з врахуванням переробки текстильних відходів та взаємодію їх в створені одягу.

Об'єкт дипломного проєкту – проєктування жіночого одягу з урахуванням модних тенденцій та процес підготовки кравців за дисципліною «Моделювання та конструювання одягу».

Предмет дослідження – підбір конструктивно-технологічних методів, матеріалів, вибір оптимального варіанту переробки відходів в утеплювач,

						Лист
						13
Зим.	Лист	№ докум.	Підпись	Дата		

вибір обладнання для виготовлення жіночих одягу, а також теоретична підготовка кравців за дисципліною «Моделювання та конструювання одягу».

Мета роботи – розробка колекції жіночого одягу з використанням сучасних технологій моделювання одягу та врахування модних тенденцій, актуальності кольорового рішення, розробка дидактичного проєкту теоретичної підготовки кравців за дисципліною «Моделювання та конструювання одягу».

Виходячи з цього були поставлені такі завдання:

- обґрунтування актуальності теми дипломної роботи;
- розробка творчої ідеї;
- розробка творчих ескізів моделей колекції жіночого одягу з урахуванням модних тенденцій та екологічності;
- конструкторська розробка моделей колекції жіночого одягу;
- розробка дидактичного проєкту підготовки кравців за дисципліною «Моделювання та конструювання одягу».

Для вирішення поставлених завдань було використано такі методи:

- аналіз модних тенденцій, модних журналів, показів, довідників навчальної та технічної літератури;
- метод спостереження, вимірювання, порівняння;
- аналіз та взаємодія ідеї з метою перетворення предметних, абстрактних, психологічних асоціацій, необхідних для формування певного образу жіночого одягу при розробці технічного завдання;
- ескізне та комп'ютерне моделювання;
- педагогічне спостереження;

Елементи наукової новизни полягають в створенні нової ідеї, яку перетворено в ескізний ряд моделей жіночого одягу. У визначенні та формуванні інформації про популярні матеріали у відповідності до модних

						Лист
						14
Зим.	Лист	№ докум.	Підпись	Дата		

тенденцій та в обґрунтуванні його вибору для створених моделей жіночого одягу.

РОЗДІЛ 1 КОНСТРУКТОРСЬКИЙ

Даний розділ магістерського дипломного проєкту присвячений розробці дизайн-проєкту творчої колекції моделей жіночого одягу.

1.1 Допроєктні дослідження

У кожної людини є потреба в тому, щоб оточувати себе гарними предметами. Цінність будь-якого предмету, що нас оточує, характеризує дві якості – користь і краса тобто у кожному предметі закладений технічний та естетичний початок.

Серед багатьох функцій, які закладає в собі сучасний костюм, особливе місце займає його естетична функція. Кожен костюм, що створюється автором-дизайнером, можна розглядати як засіб виразу художнього бачення світу. Через проєктований костюм дизайнер виражає своє особове бачення навколишнього світу, свій погляд на предмет проєктування, свої відчуття і асоціації, що виникають у нього при роботі на задану тему. Для того, щоб створений костюм був художньою цінністю, він повинен відповідати вимогам гармонії і нести в собі художній образ.

Отже, перед художником-модельєром одягу стоїть складне завдання по створенню одягу не тільки з позицій утилітарності і комфортності, але й з позиції розуміння його як художньої одиниці, що несе в собі образність, виразність, авторську індивідуальність[1].

Дизайнер осмислює і передає глядачам своє розуміння дійсності. В результаті цих процесів народжуються нові ідеї і образи. Будь-яке явище або предмет навколишнього світу викликає у художника певні асоціації і образи, які він утілює. Отже, асоціативне мислення художника є основою творчого підходу до проєктування одягу. Створений дизайнером костюм – це свого роду результат авторських асоціативних уявлень, що виникають в свідомості художника. Оскільки творчий процес дизайнера одягу – це досягнення єдності

						Лист
						16
Зим	Лист	№ докум	Полпись	Дата		

форми і змісту, тобто основою творчості при художньому проектуванні костюма повинен стати образно-асоціативний підхід до створення одягу.

Основна мета художнього проектування одягу – створення естетичного, виразного, стильного одягу, що допомагає відобразити індивідуальність носія і відповідає вимогам модних тенденцій. Разом з тим, костюм, що проектує дизайнер, має цінність тільки тоді, коли його форма і естетичні якості відповідають вимогам споживача. Дизайнер тим самим створює комфортне середовище, комфортну оболонку – костюм, який експлуатує. Оскільки костюм є засобом, що має певну виразність, здатну відображати, підкреслювати особливості фігури, то з його допомогою можна досягти максимальної гармонізації індивідуального образу споживача відповідно до естетичного ідеалу. Дотримання модного образу здійснюється за допомогою зміни об'ємів костюма, його довжини, ступеня прилягання, напрямку і місця розташування конструктивних і композиційних ліній, довжини і висоти лінії плечей, положення лінії талії тощо.

Для виготовлення одягу потрібно визначити розмірні характеристики споживачів. По фігурі людини можна встановити конструкцію і форму одягу, силует. Важливу роль при проектуванні одягу відіграють повнота і пропорції основних частин тіла. Перед початком виготовлення одягу, необхідно визначити групу споживачів, для якої розроблятиметься певний асортимент одягу, емоційно-психологічні ознаки, модні тенденції, завдяки яким одяг буде відповідати усім потребам споживачів. Однакових фігур не існує, тому важливо враховувати особливості кожної з них. Те, що пасує одній людині, підкреслюючи її принади, категорично не відповідає образу іншої, вказуючи на усі недоліки. Отже, перед початком розробки моделей одягу необхідно провести до проектні дослідження з метою отримання вихідних даних до проектування. На цьому етапі виконується аналіз асортименту швейних

									Лист
									17
Зим	Лист	№ докум	Підпись	Дата					

виробів, описується група споживачів, асортимент виробів для проєктування та сферу їх застосування.

1.1.1 Маркетингові дослідження та функціональний аналіз об'єкту проєктування. Дослідження сфери споживання, визначення групи споживачів і виду одягу для проєктування

Сучасний одяг – це предмет споживання людини та продукт масового виробництва. Якість виробу складається з сукупності його властивостей. Вимоги до нових моделей сучасного одягу умовно можна поділити на дві основні групи – споживчі та виробничі. Кожна з груп має свою підгрупу, вагомість яких обґрунтовується видом, асортиментом та найголовніше призначенням одягу.

Сучасна мода – це і творчість, і бізнес, і індустрія. Мода через подвійне положення між комерцією і художньою творчістю відображає різні грані цих двох непримиренних позицій.

При проєктуванні необхідно враховувати дані про споживачів, їх вимоги до одягу, асортимент одягу, який буде користуватися попитом, орієнтовну вартість виробів і їх стиль, який буде актуальним у наступному сезоні. Також важливо враховувати біологічні, фізіологічні, психологічні, антропометричні та соціальні характеристики, які впливають на вибір стилю одягу, його функціональну форму. Лише при ретельному вивченні споживача вийде створити одяг, в якому людина буде почувати себе комфортно.

Під час дослідження в сфері споживання використовують відомі групи споживачів відповідно до поставлених задач. Існують класифікації споживачів одягу за різними ознаками: за статтю, віком, статурою, розмірними ознаками тіла, освітою, матеріальним достатком, смаку, стилю, сферою використання одягу та іншими ознаками.

З метою проєктування жіночого одягу була розроблена біосоціальна характеристика споживачів одягу. Було розділено біосоціальні ознаки на

групи, для кожної з яких обрано по декілька ознак, за якими можна як найкраще охарактеризувати потенціальних споживачів. (табл. 1.1).

Таблиця 1.1 – Біосоціальна характеристика типу споживачів одягу

Група Ознак	Назва Ознаки	Варіанти ознак			
		1	2	3	4
1 Демографі чні	Стать	Чоловіча	<u>Жіноча</u>	Діти	
	Вік людини	<u>18</u>	<u>25</u>	29	32
	Місце проживання	<u>Місто</u>	СМТ	Мегаполіс	Село
	Кліматична зона	<u>Помірний</u>	Жаркий	Спекотний	Холодний
2 Соціальні	Соціальне становище	Високе	<u>Середнє</u>	Низьке	
	Вид діяльності	<u>Студентка</u>	Офісний працівник	Секретар	Модель
	Рівень достатку	Дуже заможні	Заможні	<u>Середній клас</u>	Бідні
	Відношення до моди	<u>В тренді</u>	Цікавиться модою	Не цікавиться	
	Рівень освіти	<u>Вищий</u>	Неповний вищий	Середній	Початковий
	Сімейний стан	Одружена	<u>Неодружена</u>	-	
	Ступінь інформованості	<u>Високий</u>	Низький	Середній	
	Матеріальний рівень забезпечення	Високий	<u>Середній</u>	Низький	
	Психологічний тип	<u>екстраверт</u>	Інтроверт	Екстерналіст	Інтерналіст
	Темперамент	Холерик	Сангвінік	<u>Флегматик</u>	<u>Меланхолік</u>
	Уподобання щодо кольорової гами матеріалів	<u>Яскрава</u>	<u>Стримана</u>	Пастельна	
	Зріст	<u>164</u>	<u>170</u>	176	
	Розмір (залежно від виду одягу)	<u>88</u>	92	84	
	Повнотна група	I	<u>II</u>	III	IV
	Тип пропорцій	Доліхоморфний	<u>Мезоморфний</u>	Брахіморфний	
	Тип будови тіла	Лептозомний	<u>Нормальний</u>	Рубенсовський	
	Форма обличчя	Кругле	<u>Овальне</u>	Квадратне	
	Форма шиї	Циліндрична	<u>Нормальна за товщиною</u>	Овальна	

Група Ознак	Назва Ознаки	Варіанти ознак			
		1	2	3	4
	Довжина шиї	Довга	<u>Нормальна</u>	Коротка	
	Ширина плечей	<u>Нормальні.</u>	Широкі	Вузькі	
	Форма грудної клітини	Пласка	Циліндрична	Конічна	
	Форма грудних залоз	Кулясті	Чашкоподібні	Грушоподі бні	
	Форма живота	<u>Плаский</u>	Впалий	Випуклий	
	Тип стегон	Вузькі	Широкі	<u>Нормальні</u>	

Було визначено тип споживача - жінка молодшої вікової групи 18-25 років. Жінка навчається в вищому навчальному закладі та мешкає у великому місті, з середнім, але стабільним рівнем матеріального забезпечення, яка йде в ногу з модою, за темпераментом – меланхолік+флегматик. Жінкам заданого типу потрібен сучасний, красивий та зручний одяг. Розміро-зріст обраного споживача 164-88-96, 170-88-96 другої повнотної групи. Мезоморфний тип тіло будови, слаборозвинена м'язова система, малі жировідкладення, плоским животом, середньорозвиненою формою грудних залоз, сутула постава. Середня форма: шиї, плечей, сідниць, стегон. Нормальна форма рук та ніг, овальна форма обличчя.

Для проектування колекції було обрано жіночий одяг такий як: сукня, спідниця, брюки, куртка, світшот. Найголовніше щоб було зручно, комфортно та легке при експлуатації також екологічним. Модний одяг може бути зручним та комфортним, цілком відповідати модним тенденціям. В одязі частіше всього цінують практичність та доповнюють образ виразними елементами, що відразу привертають увагу.

Для перспективних споживчих властивостей необхідно дослідити ситуації, в яких буде використовуватися одяг. Спрогнозувати перспективність у майбутньому сезоні, спробуємо дослідити ситуації використання одягу та застосувати «сценарний підхід», який допоможе визначити основні дії і рухи людини. Для цього використаємо метод спостереження табл. 1.2.

Завдяки характеристиці габітусу споживача та визначанню основних ситуації використання одягу, сформулюємо можливий вид одягу та визначити найпопулярніший асортимент (табл. 1.3).

Таблиця 1.2 – Характеристика основних рухів протягом дня

Назва Ситуації	Характерні пози та рухи	Приклади характерних рухів та поз	Найтипівіші рухи під час використання ШФ
Під час роботи чи лекції в університеті	а) сидіння за столом; б)говоріння по телефону;	 а б	– піднімання рук під різними кутами; – різноманітні нахили тулуба; – згинання рук в ліктях та ніг в колінах і стегнах;
У повсякденному житті, та під час навчання в університеті	а) ходьба; б) рух по сходах;	 а б	– ходьба; – згинання рук в ліктях та ніг у колінах і стегнах;
Під час вечірньої прогулянки в кінотеатр	а) сидіння.	 а	– згинання рук в ліктях та ніг в колінах і стегнах;

Таблиця 1.3 – Визначення виду одягу для проектування

Сезон, кліматична зона	Сезон осінь - зима, місто Київ, кліматична зона ША
Ситуація використання	Одяг для сучасних дівчат та жінок, які виглядають стильно, цікаво, що не можливо не помітити в студентському житті та під час повсякденного життя, робочі моменти.
Призначення	Відвідування лекцій та пар в університеті, для роботи в офісі та стильного повсякденного життя.
Статус споживача	Середній соціальний статус
Види одягу	Сукні, брюки, спідниця, світшоти, куртка, топ

Є теорія стосовно того, що одяг який ми вдягаємо чи обираємо, купуємо та взагалі наш гардероб впливає на нашу впевненість, настрій та взаємодію з оточуючими. Кожна дівчина та жінка хоче бути унікальною, привабливою, викликати захоплення у оточуючих незалежно від віку і місця проживання. Стиль дозволяє зрозуміти краще людину та її власні уподобання і смаки.

Вимогами до колекції одягу є: бездоганна посадка на фігурі; відповідність стилю та модним тенденціям; вироби для повсякденного призначення, експлуатація протягом 1-го сезону; кліматична зона: помірна з середньою вологістю; вироби призначені для експлуатації в приміщеннях та на вулиці. Одяг має володіти виробничими та споживчими властивостями.

Одяг створює навколо тіла, як захисну оболонку, створює особливий мікроклімат, який забезпечує оптимальні умови для підтримки теплового балансу і постійної температури, що є необхідною умовою нормальної життєдіяльності людини щоб зберігати її здоров'я і працездатності на високому рівні. Таким чином перед початком проектування потрібно визначити споживчі властивості виробів, що зумовлюються споживчими вимогами до ситуацій їх використання, а також залежать від прогнозу потреб в одязі результати оформлено у таблиці (табл. 1.4).

Таблиця 1.4 – Споживчі вимоги до верхнього одягу

Функції виробу	Вимоги до виробу	Кількісні або якісні показники за вимогою
1 Естетичні	Відповідність сучасному стилю та моді:	
	• стиль	Класичний, романтичний
	• силует	Напівприлеглий, трапеція, оверсайз
	• форма	пісочний годинник
	•	
	• кольорове рішення	Різні відтінки зеленого, хакі та яскраві червоний, синій, жовтий, фіолетовий
	• фактура матеріалів	• М'яка, матова
	• досконалість композиційного рішення	Висока
• художньо-декоративне	декоративні елементи текстильних	

Функції виробу	Вимоги до виробу	Кількісні або якісні показники за вимогою
	оздоблення	відходів та ниток
	• конструктивно-декоративне оздоблення	Гудзики, застібка «блискавка»
2. Функціональні	• призначення	Універсальне
	• цільова спрямованість	Відвідування університету, прогулянки в парку, похід в кінотеатр
	• найважливіші рухи при експлуатації	Сидіння за столом, занотовування лекцій, стояння, говоріння по телефону, рух по сходах; ходьба; різноманітні нахили
	• сезон	Осінь-зима
	• параметри навколишнього середовища	Приміщення, незначні температурні коливання $t - 5-19^{\circ}\text{C}$, оптимальна вологість повітря
	• термін безперервного разового використання	Протягом 6-8 годин
3. Ергономічні	баланс виробу, припуски на вільне облягання виробу, напруження у тканині, тиск виробу на людину в місцях стикання- всі ці показники дотримано при проектуванні колекції жіночого одягу	
3.1 Психологічні	• маса виробу	Відповідно стандарту
	• тактильні властивості	Гарно відчутні
	• функціонально необхідні КДЕ	Застібка «блискавка»
	• зручність користування КДЕ	Висока
3.2 Антропометричні	• розміро-зріст	164-88-96; 170-88-96
	•	
	• повітропроникність	Висока
	• вентиляція виробу	Забезпечується завдяки використаним матеріалам для виготовлення
4 Експлуатаційні	Зносостійкість матеріалів та елементів конструкції:	
	• стійкість кольору матеріалів	Висока
	• стійкість матеріалів та деталей виробу до розривних навантажень	Висока
	• вид догляду	Прання, ВТО
5 Соціальні	• Товарний вигляд виробу	Виріб сучасний, гарний, відповідає модним тенденціям та відповідає екологічним вимогам
	• Приблизна ціна виробу	1000 грн

1.1.2. Аналіз модних тенденцій. Формування варіантів композиційного, конструктивного і пластичного рішення нової форми одягу відповідно сучасним тенденціям моди

В 2021 році ми вже звикли до обставин, які нам диктує світ. Ми звикли до дезінфікуючого засобу для рук і маски для обличчя, ми звикли сидіти вдома, не наряджатись та не бути яскравими, але це ще більше збільшує бажання до яскравих образів, одягу. Судячи з колекцій сезону осінь-зима 2021/2022, це бажання таке ж у дизайнерів, як і у мене створювати одяг з ще більшим ентузіазмом. Після року в ізоляції та ще одного сезону діджитал-показів, в індустрії моди енергія відчуваються лише гостріше. Поговоримо про головні тренди, які пропонують в VOGUE осінь-зима 2021/2022.

Найперший тренд- це бахрома, яка знову підкорила світ моди, як і в минулому сезоні. Цей ковбойський елемент знайшов своє відображення на базових сукнях із довгим рукавом, замшевих парках та сумках. Бахрому застосовує Fendi в своїх сукнях [2].

Тренд на екологічність набирає обертів з кожним сезоном. Більше брендів стало відмовлятися від натурального хутра та замінити штучним, зірки не один сезон носять тільки еко-шуби. Двобортні пальта, подовжені парки, короткі і oversize-шуби можна побачити в колекціях Miu Miu, Prada і Dries Van Noten.

Кетсьюти - це комбінезони, що щільно облягають тіло, такий комбінезон став актуальним не тільки на заняттях йогою. Їх можна було побачити від Salvatore Ferragamo до Prada, від Emilia Wickstead до Dolce&Gabbana: цілісні одиниці з сітки, мережива, вовни чи трикотажу.

Ліловий теж в тренді. Весняний бузок, лаванда - у новому сезоні в пошані будуть усі відтінки. Шовкові сукні, двобортні пальта підкреслюють крихкість силуету - фіолетовий став популярним в осінньо-зимовому гардеробі.

						Лист
						24
Зим	Лист	№ докум	Полпись	Дата		

Денім актуальний щосезону, почали використовувати ставку саме на raw denim - необроблену джинсову тканину. Найкращим рішенням стає "канадський смокінг" - denim total look у темно-синьому кольорі. Представили в колекціях Ottolinger, Bevza та Hermes [2].

Стьобані бомбери, парки, пальта в новому сезоні стають найпопулярнішим верхнім одягом. Вони гарні своєю практичністю та функціональністю, не потрібно додатково обігрівати та додаткова стилізація. Наступної осені бажано вибирати моделі базових кольорів так само, як у Dior та Max Mara або пастельні відтінки, як у Emilio Pucci.

Рукава светрів у колекціях осінньо-зимового сезону мають розмір XXL. Максимально довгі моделі можна було помітити у Acne Studios, Balmain та Loewe. Підкреслює недбалість образу, алеб дуже по жіночому та елегантно доповнюють спідниці-олівець, гостроносі туфлі-човники.

Трикотаж - головний тренд цього сезону. Раніше його рідко можна було помітити, але з пандемією він здобув нову популярність і прихильність серед споживачів. Сукні-максі, комплекти, кнікери, взуття та навіть сумки – тепер за допомогою одягу з трикотажу можна посправжньому створити трендовий образ. У новому сезоні такі образи можна помітити у Balmain, Fendi та Acne Studios.

Кольори – мотив сезону. Дизайнери роблять ставку на кольоротерапію: жовтий, як стверджують в Pantone, насичений помаранчевий або неонові-фіолетовий - найкращі фаворити на місці нейтральним відтінкам. Це можна помітити в колекціях Versace, Proenza Schouler та Salvatore Ferragamo.



Рис. 1.1 Кольорова палітра 2022 року.

Стиль одягу – це те, що нас виділяє. Це наша візитна картка. Не дарма ж кажуть, що зустрічають по одягу, ну, а проводжають ... це вже інша історія.

Можна сказати, що колекція більш відносить до авангардного стилю і трішки вуличного стилю. Авангардний стиль - це образ на межі моди і мистецтва. Поєднання, на перший погляд, абсолютно неpojєднуваного. Вуличний стиль - це повсякденний одяг, те що можна одягати щодня [3].

Мода – це короточасне панування певного тренду в навколишньому житті, важливою рисою моди є змінюваність та не постійність. Мода – це новизна і в той же час індивідуальність та креативність. Одяг є елементом, який тісно пов'язаний з модою. Уміння гарно одягатися в наш час вважається талантом, хоча зараз це не так популярно, неохайність в тренді, не

поєднане, поєднують в цьому і є родзинка. Але завжди потрібно дотримуватись почуття міри.

На основі аналізу модних тенденцій було сформовано таблицю варіантів композиційного, конструктивного і пластичного рішення аналогів форми одягу жіночого (табл. 1.5).

Таблиця 1.5 – Варіанти композиційного, конструктивного і пластичного рішення моделей жіночого одягу

Шифр ознаки	Назва ознаки	Варіанти ознаки	Зображення
1	Асортимент Силует Створення кольорового рішення Оздоблюючі елементи Застібка	Светер та к'юлоти Прямий Світло-коричневий, пісочний, чорний Розрізи на светрі Блискавка	
2	Асортимент Силует Створення кольорового рішення Оздоблюючі елементи Застібка Крій	Светер, к'юлоти Трапеція Сірий, чорний Конструктивне рішення н Блискавка Вшивний рукав у відкрити пройму	
3	Асортимент Силует Створення кольорового рішення Оздоблюючі елементи Застібка	Брюки, светер Прямий Зелений, світло-сірий, коричневий Цікавий покрій светра, багатошаровість Блискавка	

Шифр ознаки	Назва ознаки	Варіанти ознаки	Зображення
4	Асортимент Силует Створення кольорового рішення	Світшот, спідниця Прямий Чорний, пісочний	
5	Асортимент Силует Створення кольорового рішення Оздоблюючі елементи Застібка	Сукня Трапеція Чорний Довгі рукава, зборка Гудзики	
1	Ознаки форми		
1.1	Стильове рішення	New lost 	
1.2	Об'ємність форми	Середня	
1.3	Силует	Трапеція, прямий, напівприлягаючий	

та яскравість, екологічність. Кожна дівчина чи жінка хоче привернути до себе увагу, дотримуватись модних тенденцій та відображувати в своєму образі смак.

1. В підрозділі було проведено маркетингові дослідження існуючого та перспективного асортименту жіночих суконь.

2. Досліджено сферу споживання, визначено групи споживачів, аргументовано вибір виду одягу для проєктування.

3. Також було проведено функціональний аналіз об'єкту проєктування дозволив визначити споживчі вимоги до нових моделей.

4. Визначено споживчі та виробничі властивості нових моделей жіночого одягу.

5. На основі аналізу модних тенденцій жіночого одягу сформовано варіанти композиційного, конструктивного рішення нової форми одягу, які враховані під час проєктування творчої колекції жіночого одягу.

1.2 Розробка творчої концепції

Колекція – це систематизоване зібрання однорідних предметів, які представляють науковий, історичний чи художній інтерес. Колекція в моделюванні одягу – це серія моделей різного призначення, об'єднаних єдністю авторської концепції, образу, матеріалів, кольорового вирішення, форми, базових конструкцій, стильового вирішення. Колекція може складатись із різних елементів – ансамблів, комплектів або одиничних виробів [4].

Колекція як художня система створюється за законами композиції, властивими будь-якій пластичній композиції. Основними засобами об'єднання моделей у колекцію є пропорційні і ритмічні співвідношення елементів форми, їх складових частин та особливостей. Зв'язок моделей костюмів у колекції здійснюється на основі контрастних, нюансних або

тотожних відношень основних елементів форм костюмів та їх властивостей, а також пропорцій частин форми, ритміки, повторювань, симетрії або асиметрії.

Основні вимоги до художньої системи колекція полягають: в художній образній розробці теми; новизні розробок форми моделей; стилістичній виразності моделей в рамках теми; композиційному зв'язку моделей в колекції; наявності сценарію або режисури показу колекції.

Головна ознака колекції – це її цілісність, що відрізняє колекцію від механічного зібрання різних моделей. Цілісність забезпечується єдністю стиля, творчого методу, кольорової гами, структури матеріалів, форми, єдністю образів. Цікаве конструктивне чи декоративне рішення, що є “родзинкою” колекції повинно в кожній новій моделі повертатись “новими гранями” в колекції повинні бути представлені всі можливі варіанти розвитку ідеї. Необхідною умовою цілісності колекції одягу та її завершеності є наявність композиційного центру.

Творча концепція – це головна ідея, завдання і засоби проектування творчої колекції одягу. Творча концепція включає в себе авторський характер, відображає його погляд на проблему, що дає необхідність розробки проекту. Проектування творчої колекції передбачає концепцію моди на майбутнє, нових стилів та тенденцій в одязі. Структурна схема проектування творчої концепції показана на рис. 1.2.



Рис. 1.2. Структурна схема розробки творчої концепції

1.2.1 Визначення творчої концепції

Основна мета художнього проєктування одягу – створення естетичного, виразного, стильного одягу, що допомагає відобразити індивідуальність носія і відповідає вимогам модних тенденцій. Разом з тим, костюм, що проєктує дизайнер, має цінність тільки тоді, коли його форма і естетичні якості відповідають вимогам споживача. Дизайнер тим самим створює комфортне середовище, комфортну оболонку – костюм, який експлуатує і в якому перебуває людина – споживач одягу.

Художній образ в костюмі – це гармонійна єдність костюма і його носія – людини, яка перебуває в конкретному середовищі. Створення цілісного художнього образу людини і костюма – це головне завдання дизайнера одягу в сучасному суспільстві. Костюм ніколи не повинен нівелювати та приховувати особу людини, для якої він створений. Оскільки костюм є засобом, що має певну виразність, здатну відображати, підкреслювати або маскувати особливості фігури, то з його допомогою можна досягти максимальної гармонізації індивідуального образу споживача відповідно до естетичного ідеалу епохи та в активній взаємодії костюма і фігури, коли народжується той або інший образ. Дотримання модного образу здійснюється за допомогою зміни об'ємів костюма, його довжини, ступеня прилягання, напрямку і місця розташування конструктивних і композиційних ліній, характеру, довжини і висоти лінії плечей, положення лінії талії тощо.

Для виготовлення одягу потрібно знати розмірні характеристики споживачів. По фігурі людини можна встановити конструкцію і форму одягу, силует. Важливу роль при проєктуванні одягу відіграють повнотна і пропорції основних частин тіла. Завдяки цим параметрам створюється моделі, якими пом'якшуються силуетні лінії або приховуються недоліки фігури. Перед

початком виготовлення одягу, ми визначили групу споживачів, для якої розроблятиметься певний асортимент одягу, емоційно-психологічні ознаки, соціальні риси, модні тенденції, завдяки яким одяг буде відповідати усім потребам споживачів. Однакових фігур не існує, тому важливо враховувати особливості кожної з них.

Було визначено тип споживача - жінка молодшої вікової групи. Розміро - зріст обраного споживача 164-88-96; 170-88-96, другої повнотної групи. Мезоморфний тип тіло будови, слаборозвинена м'язова система, малі жировідкладення, плоским животом, середньорозвиненою формою грудних залоз, сутула постава. Середня форма: шиї, плечей, сідниць, стегон. Нормальна форма рук та ніг, овальна форма обличчя. Жінка навчається в вищому навчальному закладі та мешкає у великому місті, з середнім, але стабільним рівнем матеріального забезпечення, яка йде в ногу з модою, за темпераментом – меланхолік+флегматик. Жінкам заданого типу потрібен сучасний, красивий та зручний одяг.

Перевага в одязі для обраного типу споживачів надається таким рисам, як краса, екологічність та комфорт. Дівчата обраного типу слідкують за модними тенденціями та підкреслюють свою індивідуальність. Тому виріб, що створюється, має відповідати основним напрямкам моди та мати чітко визначене стильове рішення.

Тема дипломної роботи пов'язана з проектуванням творчої колекції жіночого одягу. Новизна полягає у створенні ідеї для подальшого проектування одягу та переробки текстильних відходів в оздоблення та утеплювач.

Колекція жіночого одягу називається «Rubbish». В перекладі з англійської Rubbish означає – сміття. Джерело натхнення - сміття, тобто ця глобальна проблема в нашій країні та не тільки. Колекцією хочу показати навіщо зменшити текстильні відходи та як їх краще використовувати, та чому

пропорцій, форми та конструкції виробів на рівні лінії грудей, і на рівні лінії стегон.

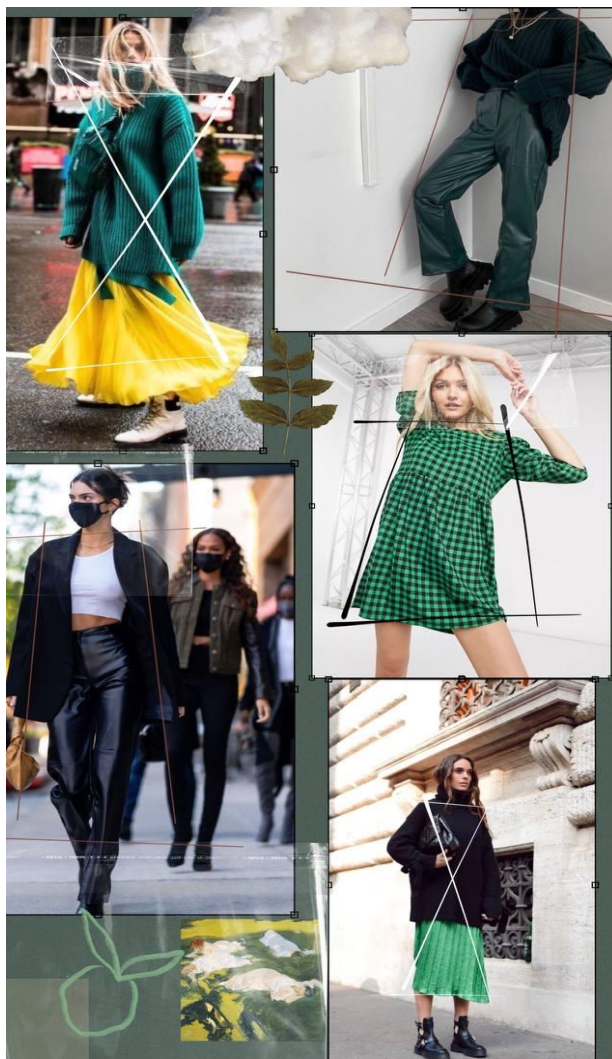


Рис. 1.4. Моделі прогноз творчої колекції під назвою «Rubbish»

Модель-прогноз – це модель побудована на основі взаємопов’язаних метричних і пластичних параметрів форми з урахуванням модної постави фігури. Результатом виконаної роботи є графічне зображення моделі-прогнозу, а саме це одяг прилеглого, прямого, трапеція силуету, яка потім буде доповнюватися не звичним оздобленням, де буде визначено нові стильові і пропорційні рішення форми одягу. Перевагою цієї колекції є актуальність,

доречність, підтримання екологічності, такі образи відразу будуть кидатись в очі.



Рис. 1.5 Модель прогноз творчої колекції жіночого одягу

1.2.3 Визначення проєктних завдань, методів і засобів проєктування творчої колекції моделей суконь жіночих

Проєктування творчої колекції відбувається за алгоритмом, в якому визначають проєктні завдання, методи і засоби проєктування колекції жіночого одягу.

Творча колекція жіночого одягу показує в собі, як поєднані сучасність, модні тенденції, екологічність та відображення цієї проблеми. Колекція побудована на основі базової форми. Основні риси форми моделей колекції: стиль – new look ; об'ємність форми – середня, силует – трапеція, прямий; покрій – вшивний; довжина – вище лінії коліна, колірна гама – колір зелений, відтінки чорного.

Для розробки нових моделей одягу використовують різні методи дизайн-проєктування, які можуть бути застосовані у процесі розробки нових

моделей одягу на основі творчого джерела. Серед них можна виділити: комбінаторика, трансформація, модульне проєктування, деконструкція, кінетизм, створення безрозмірного одягу, створення одягу з цілого плоского куска матеріалу тощо. Для проєктування нових моделей колекції було застосовано такий метод дизайн-проєктування як трансформація (рис.1.6).

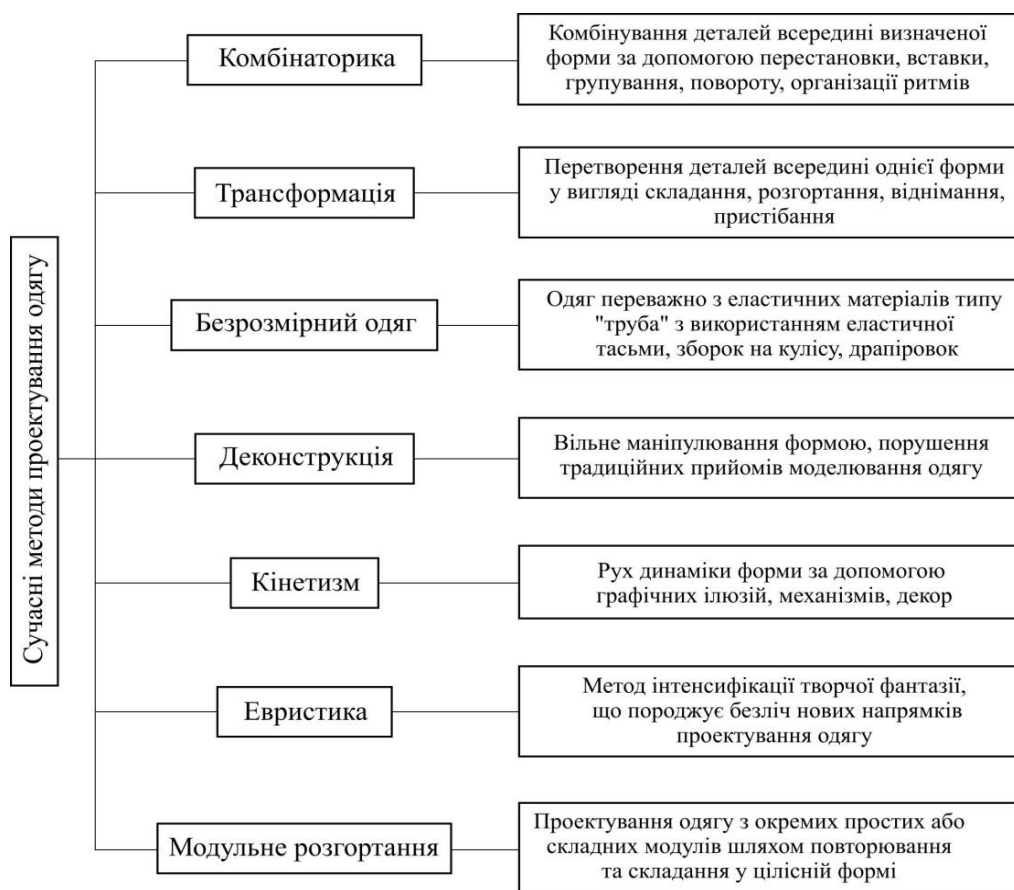


Рис. 1.6. Класифікація сучасних методів дизайн-проєктування одягу

При створенні творчої колекції жіночого одягу у дипломному проєкті застосовувались різноманітні методи композиційних рішень моделей, такі як: симетрія та асиметрія у конструкції крою, асиметрія у оздобленні. Одяг є відображенням ситуації на сьогоднішній момент стосовно сміття, великим плюсом цього одягу є, що ми можемо його одягати, подібатись в цьому одязі та показувати ситуацію і спонукати людей робити правильний вибір стосовно

сміття. Також такий образ відкладається у пам'яті і привертає увагу, що є дуже важливим для самовираження сучасної дівчини.

При проєктуванні творчої колекції було вирішено застосовувати корективне моделювання першого виду моделювання, а саме перенесення нагрудних виточок, додаткове членування деталей; та зміна конфігурацій контурів деталей.

Інтерпретація джерела показана при роботі над колекцією в застосуванні фактурності використовуваних матеріалів та потім застосувати відхідних матеріали, як оздоблення. Серед сучасних методів моделювання було обрано корективний метод, який передбачає удосконалення функції і форми виробу. Тобто відбувається модифікування форми одягу за допомогою прийомів 1-го, 2-го та 3-го видів конструктивного моделювання.

1.3. Розробка творчих ескізів моделей колекції жіночого одягу

Творча авторська колекція моделей жіночого одягу відображається у сприйнятті почуттів дизайнера, уяві, фантазії та світогляді. Успішність та перспективність творчої колекції полягає у постійному пошуку нових ідей, джерел натхнення. В даному підрозділі магістерського дипломного проєкту надається характеристика творчої ідеї щодо створення колекції, складена послідовністю розробки творчих ескізів колекції моделей одягу для дівчат.

1.3. 1 Розробка творчої ідеї для створення колекції. Структурний аналіз творчого джерела і його трансформація в модель-образ

Джерело натхнення – це явище природне або матеріально-культурне. Творчим джерелом при створенні дизайнером колекції одягу може бути що завгодно: природа і природні явища. Всілякі елементи матеріальної культури, предмети побуту. Події і явища, які відбуваються в світі і в мистецтві[5].

Джерела творчості за принципом їх використання в художньому проєктуванні одягу і умовно поділимо їх на чотири основних групи джерел

найскладніший і багатогранніший. Мова йде про асоціативні методи роботи над джерелом.

Творчий процес – надзвичайно складне, деколи нез’ясовне явище, але його можна піддати деякому аналізу. У дизайні важливо прослідкувати, як відбувається придумування, фантазування не взагалі, а на певну, задану тему, і яким чином в кожному конкретному випадку досягається результат.

Під впливом вище перелічених джерел творчості у художника (дизайнера) виникає деяка ідея, яка конкретно або узагальнено втілюється в художній образ. Образ ідеї трансформується у форму, яка повинна відповідати задуму. Уміння дизайнера абстрагуватися від другорядних властивостей об’єкту, узагальнювати і розвивати свою ідею в потрібному напрямі – ось основне завдання художнього проектування.

Асоціативні уявлення є важливим чинником при створенні костюма, вони дають можливість досягти різноманітності баченого образу і новизни рішення. Художником відбирається щось одне, що найяскравіше відповідає його задуму і модним тенденціям.

При цьому участь джерела натхнення інколи ледве вгадується в кінцевому задумі. В цьому випадку визначальною є інтуїція дизайнера, підкріплена його багатими знаннями, художньою майстерністю, розумінням логіки розвитку явища, відчуттям перспективи.

Четверта група джерел творчості передбачає існування декількох джерел творчості, поєднання найцікавіших чинників кожного з них в єдиній проєктній розробці. Цей аспект передбачає багаторівневе використання джерела (наприклад – форма від одного джерела, декоративне заповнення від іншого, емоційний образ – від третього). У такому разі можуть використовуватися різні методи і прийоми дослідження і трансформації джерела натхнення. Саме цей аспект вимагає від дизайнера максимуму знань, навиків і передбачення перспективних тенденцій моди. Необхідне відчуття

смаку і міри, щоб в єдиній і цілісній композиції професійно сумістити натхнення, що становлять з різних джерел, і підпорядкувати їх концептуальному і формоутворюючому задуму. Завдяки цьому дизайнер може добитися максимальних асоціативних вражень і емоцій художньо-образного рішення костюма.

У дизайні одягу джерело натхнення має першорядну вагу в створенні художнього образу костюма, формоутворювальним початком і естетичним критерієм сприйняття. Грамотно ставлячи завдання і ведучи методичну роботу над вивченням, трансформацією, імітацією або інтерпретацією джерела можна розвинути в дизайнерів-початківців, уміння «творчо дивитися» на навколишній світ, на речі, що його оточують. Отже, саме навколишній світ є нескінченним джерелом для уяви і творчої діяльності, головне використовувати ті джерела, які дійсно надихають і захоплюють.

Асоціативний метод роботи над джерелом припускає наступний алгоритм трансформації:

1) Вивчення джерела, асоціативне бачення лінії, форми, об'єму, маси, ритму, стійкості, пропорцій, деталей, декоративних елементів, колірної гамми, фактури.

2) Інтерпретація джерела до рівня креативної розробки форми.

3) З'ясування які елементи форми або принципи формоутворення можливі для використання в дизайн-проекті. Тут слід проаналізувати які відчуття надають різні лінії, кольори, форми чи будуть вони відображати ті асоціації, що виникають у дизайнера під час вивчення самого джерела творчості.

4) Розташування відібраних елементів в пріоритетному порядку.

5) Варіативне заповнення силуетної форми конструктивними, конструктивно-декоративними та декоративними лініями і фактурами, не

забуваючи про цілісний гармонійний образ, що створюється. Головне повинно залишатись головним за будь-яких обставин.

б) Поєднання власної креативної ідеї і останніх модних тенденцій.

Особливо яскраво це явище виявляється в дизайні костюма. Оскільки костюм, на відміну від решти всіх видів дизайну, найближче наближений до людини, є його соціокультурною шкірою. А значить, потребує особливо ретельної емоційної «спрацьованості». Недаремно багато дизайнерів костюма звертаються до витворів мистецтва, так або інакше інтерпретують їх, тим самим значно розширюючи діапазон творчої думки, закладеної в колекції.

Сучасна мода – це і творчість, і бізнес, і індустрія. Мода через подвійне положення між комерцією і художньою творчістю відображає різні грані цих двох непримиренних позицій.

Джерело натхнення колекції «Rubbish», яка розробляється в дипломному проєкті – сміття. Обираючи, як джерело натхнення мене надихнуло сортоване сміття, глобальна проблема з цим. Хочу показати колекцією чому це так важливо для нас та планети, як взагалі виглядає не сортоване сміття і що від цього не тільки середовищу і сміттю погано там, воно не отримує друге життя і тільки шкодити. Тому хочу закликати всіх сортувати сміття.

Сортування сміття - важливий елемент нашого життя, який давно має стати обов'язковим правилом для кожної людини, та, на жаль, більшість людей у нашому суспільстві нехтують цим.

Викидаючи сміття у спільний контейнер, воно потрапляє на великі полігони звалищ, де не має змоги отримати "друге життя".

Під час розкладання харчового сміття поряд з пластиком, металом, склом, та іншими хімікатами, утворюється певний парниковий ефект, який забруднює повітря, яким ми дихаємо і несе серйозні загрози нашій планеті. Якби сміття могло говорити, воно кликало б на допомогу и просило сортувати

його. Кожна, навіть невелика, помилка може мати серйозні наслідки, слід завжди пам'ятати, що ми можемо змінити цей світ, починаючи з себе! Творчий колаж джерела натхнення колекції «Rubbish» (рис.1.7).

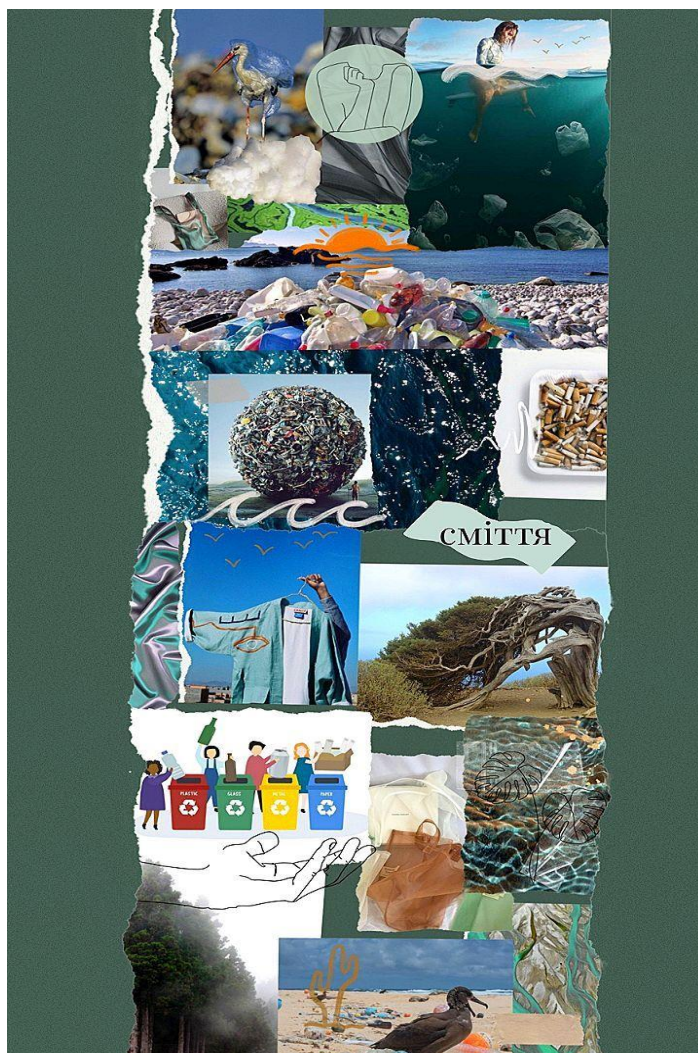


Рис 1.7 Творчий колаж джерела натхнення колекції «Rubbish»

Текстильні відходи максимально будуть застосовані при розробці творчої колекції в оздоблення та утеплювач. Кольорова гама колекції відповідає джерелу натхнення. Тобто кольори темні, світлі, брудні (не мають чіткого кольору), як і сміття. Яскраві акценти на одязі, як центр композиції. Переважні кольори чорний, хакі, сірий, зелений.

Трансформація джерела натхнення в колекцію «Rubbish» полягає в наступному: сукня з ласкутів, сітки-сумки замість пакетів, на спідниці нитки та клубки, як сміття, на брюках по низу китиці, як байдужість та дбання про себе. Форма, силует, багатошаровість, лінії чіткі та плавні, вертикальне та горизонтальне членування і за рахунок кольору колір.

На деяких моделях вишите слово «мусор». Довжина виробів різна, як і асортимент одягу в колекції. Трансформація творчого джерела колекції надана на рис. 1.8.

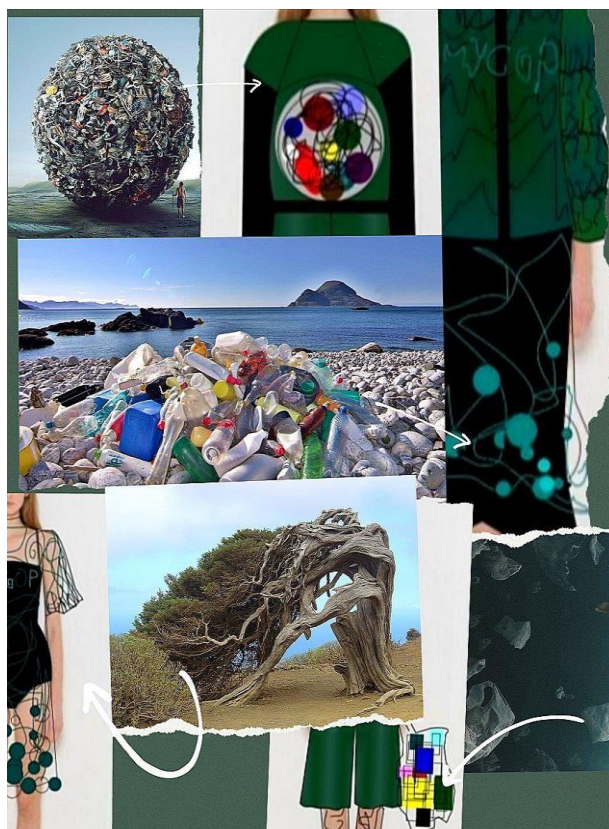


Рис. 1.8. Трансформація творчого джерела колекції «Rubbish»

1.3.2 Розробка нових естетичних властивостей творчої ідеї. Розробка фор-ескізів моделей колекції

З попередніх двох підрозділів та колажів: характеристика споживача та джерела натхнення, можемо сказати, що споживач жінка молодшої вікової групи, студентка. Джерело натхнення - це сміття, показати чому треба його

сортувати, а якщо ні, які наслідки цього. В даному підрозділі буде створено планшет ідей. Планшет ідей (рис.1.9) являє собою:

- стиль (етно, техно, класика, фолк, індивідуальна тема);
- авторські інспірації (природа, флора, фауна, люди, індивідуальні ідеї);
- напрям (мода, дизайн, інші напрями);
- палітру кольорової гами;
- особливості матеріалів, фурнітури тощо.

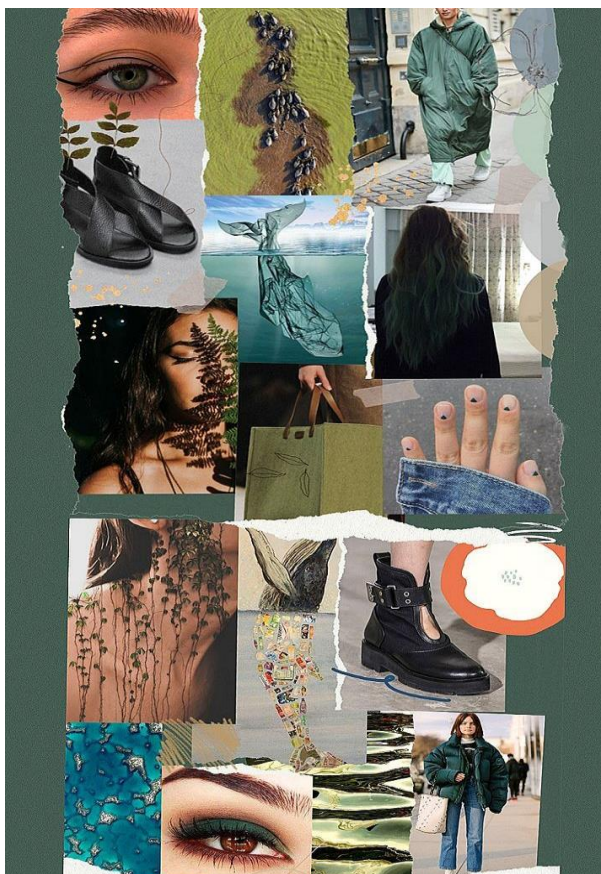


Рис.1.9. Творчий колаж. Планшет ідей колекції «Rubbish»

Фор-ескізи — це головні носії ідеї автора, швидкі замальовки виниклих образів без опрацювання та уточнення елементів форми майбутніх костюмів. Формат фор-ескізів невеликий, використовуються різні матеріали для виконання різноманітних зображень. Графічна робота над створенням нових форм костюма починається з виконання фор-ескізів.

Фор-ескізи визначають силует майбутнього костюма або всієї колекції, пропорції, ритмічну організацію форми.

Головне завдання фор-ескізів — передати художній образ проєктованого одягу. Фор-ескіз являє собою швидке, лаконічне зображення без уточнення деталей форм костюма і конструкцій.

Фор-ескіз, відображаючи початкові задуми автора, являє собою дуже швидкий, лаконічний малюнок, найчастіше виконаний олівцем, фломастером, тушшю. З виразних засобів композиції використовується лінія і пляма. Якщо дизайнер передає загальний колорит проєктованої моделі чи колекції, знаходить пропорційні співвідношення і динаміку кольірних плям, то використовується акварель, гуаш, темпера, кольорові фломастери або олівці.

Фор-ескізи, виконані по заданій темі, аналізуються, відбираються найкращі. Ці фор-ескізи є основою подальшої роботи з втілення авторських ідей в матеріалі, вони передують собою наступний етап ескізування — роботу по створенню творчих ескізів. Фор-ескіз виконується без прив'язки до певного матеріалу і конструктивно - технологічного рішення, без уточнення деталей, у чорно-білій або кольоровій графіці (туш, олівець, акварель, фломастер, колаж тощо)[6].

Далі фор-ескізи аналізують, відбирають кращі щодо новизни і оригінальності, відповідності ідеї колекції, моді, стилю. Аби знайти оригінальні і навіть найнеймовірніші вирішення заданої теми, часто застосовують технологічні прийоми творчості. Їх використання активізує творче мислення, дає можливість швидко розробляти чималу кількість ідей за обмежений час, що особливо важливо в умовах сучасного дизайн-проєктування. В результаті, практично з кожного фор-ескізу можна отримати ще серію нових варіантів начерків концептуальної ідеї. Фор-ескізи колекції представлені (рис. 1.10).



Рис. 1.10. Фор-ескізи колекції «Rubbish»

1.3.3 Розробка базової символ-форми колекції

Базова символ-форма колекції являє собою об'ємно-просторову форму певного геометричного виду, яка втілює структуру та концепцію майбутньої колекції. Це основна ідея об'ємно-просторової форми моделей колекції, яка

є початком для подальшого створення всіх образів колекції та її елементів. Оскільки спочатку людина сприймає загальну форму предметів, а потім колір та окремі елементи форми, в останню чергу – деталі (рис.1.11).

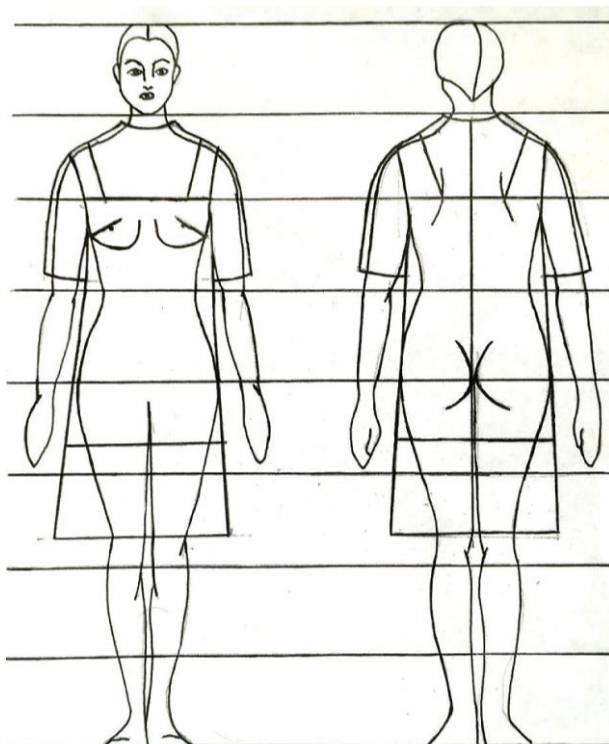


Рис.1.11.Символ-форма моделі з колекції жіночого одягу

Для проектування колекції жіночого одягу було обрано фігуру-форма пісочного годинника: широкі плечі, вузька талія, широкі стегна.

За для детального аналізу творчого джерела та його структури було визначена ідея силуетного рішення моделей колекції, пропорційних співвідношень ліній внутрішнього членування форми виробів.

На рис. 1.11. представлено базову символ-форму нової колекції жіночого одягу, яку створено під час розробки дипломного проекту.

1.3.4 Розробка ескізного ряду моделей колекції жіночих суконь.

Вибір матеріалів

Після завершення першого етапу ескізування, аналізу та відбору фор-ескізів, дизайнер приступає до створення творчих, або художніх ескізів.

У творчих ескізах початкові задуми автора уточнюються, конкретизуються, розвиваються на шляху подальшого вдосконалення та відпрацювання форми.

Художній ескіз несе повну інформацію про силует моделі, її пластику, характер формотворчих ліній. Такий ескіз несе в собі інформацію про функціональні спрямованості костюма, середовище, в якому він передбачається до функціонування. Продумується і передається кольорове рішення костюма, його декор і оздоблення.

Творчий ескіз повинен бути індивідуальний в графічному вираженні, відображати авторський стиль і почерк, відрізнитися авторською стилізацією і манерою подачі. Іншими словами, художній ескіз несе в собі індивідуальне бачення і образ теми, що розробляється дизайнером[6].

Виконання творчого ескізу — це не механічне збільшення фор-ескізу в масштабі, необхідно докладне промальовування і продумування створюваного костюма. Якщо в фор-ескізах виражається лише основна ідея форми костюма без подробиць в деталізації, то в творчому ескізі форма моделі відображається конкретно і чітко, будь-яка недомовленість виключена.

Художній ескіз відображає стиль моделі, що розробляється, показуючи манеру носіння костюма, характерні жести, пози, знакові аксесуари і доповнення. Все це разом дозволяє автору ескізів донести до глядача неповторний образ, характер проєктованої моделі.

При розробці колекції одягу творчі ескізи виконуються по всіх моделях, кожен костюм ескізується окремо, відповідно до загальної композиції колекції. Крім того, виконується єдиний ескіз всієї колекції у вигляді багатофігурної композиції.

Використовуючи детальний структурний аналіз творчого джерела було визначено головну ідею нової форми, тобто композиційний центр, який зв'язує всі моделі і надає розвиток форми у колекцію.

Колекція як художня система створюється за законами композиції, властивими будь-якій пластичній композиції. Основними засобами об'єднання моделей у колекцію є пропорційні і ритмічні співвідношення елементів форми, їх складових частин та особливостей. Зв'язок моделей костюмів у колекції здійснюється на основі контрастних, нюансних або тотожних відношень основних елементів форм костюмів та їх властивостей, а також пропорцій частин форми, ритміки, повторювань, симетрії або асиметрії.

Проаналізувавши фор-ескізи, обравши найбільш вдалі з них, та на їх основі з урахуванням творчої концепції колекції із застосуванням законів композиції розроблено творчі ескізи у кількості 5 моделей.

Творчий ескіз відрізняється від фор-ескізу детальнішим опрацюванням форми, уточненням пропорцій, виявленням формотворчих і декоративних ліній, кольоровим рішенням, оздобленням, функціональним спрямуванням. У творчому ескізі намічається думка про конструктивне рішення, про вибір матеріалів.

Колекція – це систематизоване зібрання однорідних предметів, які представляють науковий, історичний чи художній інтерес. Колекція в моделюванні одягу – це серія моделей різного призначення, об'єднаних єдністю авторської концепції, образу, матеріалів, кольорового вирішення, форми, базових конструкцій, стильового вирішення. Колекція може складатись із різних елементів – ансамблів, комплектів або одиничних виробів[7].

Основні вимоги до художньої системи колекція полягають: в художній образній розробці теми; новизні розробок форми моделей; стилістичній виразності моделей в рамках теми; композиційному зв'язку моделей в колекції; наявності сценарію або сюжетного плану колекції; наявності сценарію або режисури показу колекції.

Головна ознака колекції – це її цілісність, що відрізняє колекцію від механічного зібрання різних моделей. Цілісність забезпечується єдністю стиля, творчого методу, кольорової гама, структури матеріалів, форми, єдністю образів. Цікаве конструктивне чи декоративне рішення, що є “родзинкою” колекції повинно в кожній новій моделі повертатись “новими гранями” в колекції повинні бути представлені всі можливі варіанти розвитку ідеї. Необхідною умовою цілісності колекції одягу та її завершеності є наявність композиційного центру.

Розроблена колекція моделей відповідає сучасним напрямкам моди та кольоровим рішенням. Творчі ескізи колекції представлені на (рис.1.12).

Матеріали для колекції «Rubbish» були обрані такі, як :органза, тентове волокно (плівка ПВХ), костюмна тканина, трикотаже полотно, плащова тканина.

Органза - це досить жорстка, але і також ніжна і тонка тканина. Для її виробництва використовується найніжніший шовк, поліестер або віскоза, виготовляється методом скручування волокон між собою. Виготовляючи матеріал вибирають тільки найміцніші і тонкі, майже що прозорі нитки.

ПВХ-плівка — міцний та еластичний матеріал, який застосовується найчастіше для виготовлення упаковки методом термоформування. ПВХ-плівки виготовляються каландруванням, характеризуються відмінною прозорістю і блакитним відтінком. Вироби з ПВХ-плівок мають високі жорсткість, міцність і водночас еластичність.

Костюмні тканини призначені для пошиття костюмів для чоловіків і жінок, піджаків, жакетів, сарафанів, спідниць, брюк і, звичайно, суконь. Одяг з костюмної тканини перуть і гладять в залежності від того, які волокна входять до складу матеріалу з якого вони зшиті.

Трикотаж — текстильний матеріал або готовий виріб, структуру якого становлять з'єднані між собою петлі, на відміну від тканини, яка

утворена в результаті взаємного переплетення двох систем ниток, розташованих по двох взаємно перпендикулярних напрямках

Тканина плащова – ідеальний варіант для пошиття речей, стійких до різних погодних умов. Куртки, спортивні костюми, штани, плащі з цього матеріалу не бояться дощу, сонця і вітру. Забезпечені такі властивості особливим складом – комбінацією змішаних ниток з бавовняною основою.

Колекція призначена для повсякденного носіння та несе своїм образ послання людям, нагадування, що обов'язково треба сортувати сміття.

Асортимент колекції: сукні, брюки, світшот, спідниці, куртка. Кольори колекції: зелений, чорний, хакі, темно-зелений. Декоративні деталі: червоний, жовтий, фіолетовий, голубий, зелений. В колекції різноманітне поєднання різних тканин, тобто багато текстур, які за собою також несуть сенс колекції «Rubbish». На одязі багато ниток, як декоративне оздоблення, вишивка слово «мусор».



M1

M2

M3

M4

M5

Рис. 1.12. Творчі ескізи колекції «Rubbish»

типову форми і отримані за рахунок використання прийомів технічного моделювання першого виду. Таким чином для розробки креслень деталей конструкцій було застосовано метод типового проектування одягу. Метод базується на використанні базових і типових конструкцій одягу. Під типовими конструкціями розуміються конструкції, які найчастіше зустрічаються на практиці. Під базовими конструкціями (БК) розуміються конструкції виробів, які забезпечують створення базової модної форми, з можливістю використання її протягом 1-3 років, які мають високу ергономічну, естетичну та функціональну відповідність і розроблені на типову фігуру.

1.4.2. Визначення вихідних даних та вибір способу розробки об'ємно-просторової форми моделей колекції

Творча колекція моделей жіночого одягу «Rubbish», що розробляється у даному дипломному проєкті, складається з моделей різного асортиментного виду, а саме: сукні, брюки, світшоти, спідниця, топ, куртка.. Моделі колекції мають типову форми і отримані за рахунок використання прийомів технічного моделювання першого виду.

В результаті виконаної роботи серед створених моделей колекції «Rubbish» визначено модель, яка приймається за базову модель для подальшого виконання конструкторських видів робіт. Розроблено технічний рисунок базової моделі та її опис. До розробки базової моделі, було обрано модель №3. (рис.1.13)

Загальний вигляд та опис художньо-технічного оформлення моделі сукні жіночої

Сукня жіноча, повсякденна з півки ПВХ, нижня сукня з хлопку для жінок молодшої вікової групи.

Сукня силуету трапеція, довжиною до лінії колін з вшивними одношовними рукавами. Нижня сукня силуету трапеція довжиною вище лінії колін.

Перед верхньої та нижньої сукні з нагрудними виточками. На верхній сукні декоративна вишивка на лінії грудей.

Спинка верхньої та нижньої сукні з середнім швом .

Рукав вшивний одношовний, довжиною вище лінії ліктя. Нижня сукня на бретелях, без рукавів.

Застібка верхньої сукні потайна тасьма-блискавка. Нижня сукня без застібки.

Декоративні елементи такі, як: нитки, кружки; розташовані по всій довжині сукні в довільному порядку.

Фурнітура підібрана в тон основних тканин.

Сукня рекомендується для зростів 164-170 см, Ог 88-96 см, II повнотної групи.

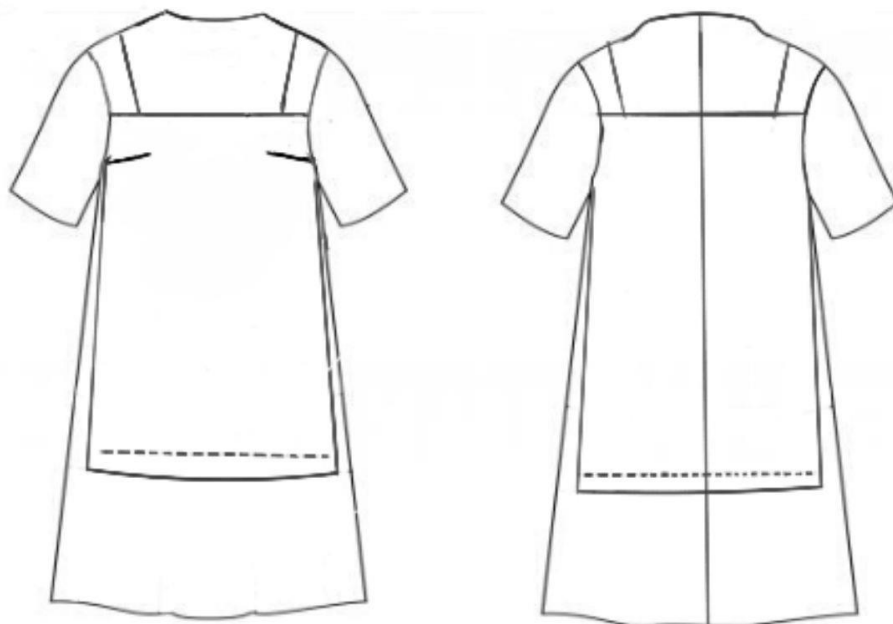


Рисунок 1.13- Технічний рисунок сукні жіночої. Вид спереду та ззаду.

В результаті було обрано базову модель. Отже, на першому етапі необхідно визначити її основні проєктні параметри. Ця проєктна процедура здійснюється шляхом виконання попереднього розрахунку лінійних вимірів виробу в готовому вигляді. Проаналізувавши зовнішню форму базової моделі за її об'ємністю, довжиною виробу, розміри основних деталей. Надається пласке пропорційне зображення виробу (вигляд спереду, вигляд ззаду) з позначеними місцями лінійних вимірів на зображенні. В процесі виконання попереднього розрахунку визначено основні лінійні виміри виробу та їх складові, на основі яких здійснюється вибір відповідної базової конструкції оформлені в табличному вигляді, а місця вимірів позначені на зображенні виробу. Рисунок виробу надається технічним рисунком у масштабі 1:10 вигляду спереду та ззаду (рис. 1.14).

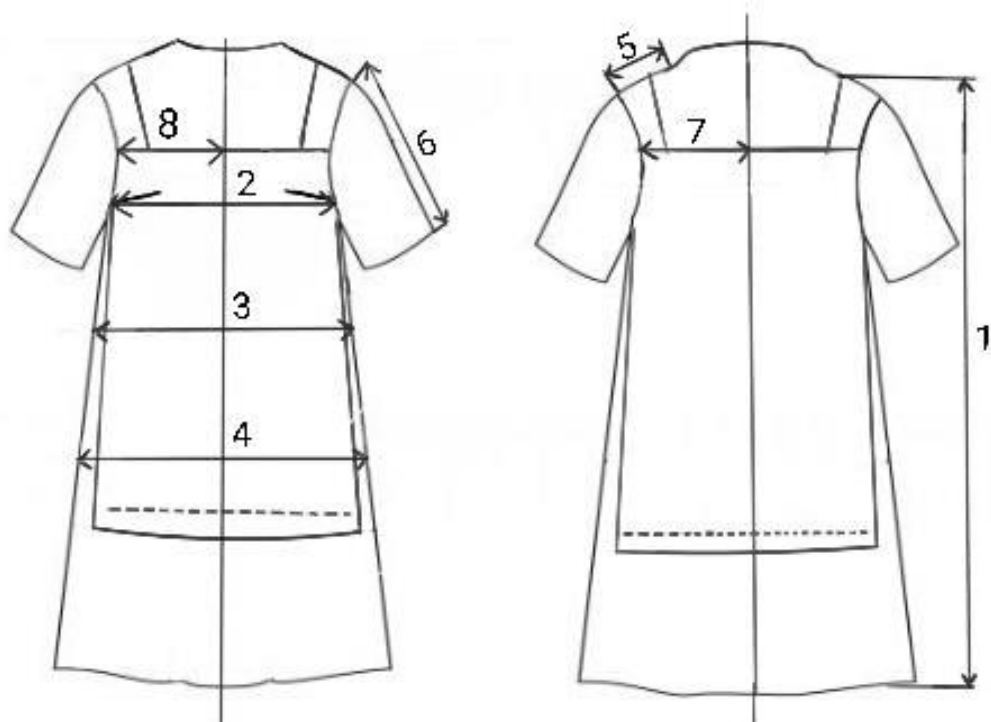


Рисунок 1.14 – Схема лінійних вимірів БМ сукні жіночої. Вид спереду та ззаду

Таблиця 1. 6 – Характеристика ознак базової конструкції сукні жіночої

Асортиментний вид одягу	Сукня жіноча
Силуетна форма виробу	Трапеція
Вид покрою рукава	Вшивний
Базовий розміро-зріст	170-88-96
Повнотна група	II
Постава	Нормальна
Матеріал верху	Плівка ПВХ, хлопок

Вихідними даними для розробки первинних креслень деталей моделей є розмірні ознаки типової фігури (табл. 1.7) та величини конструктивних прибавок (табл. 1.8) на основних ділянках, які визначено в результаті художньо-композиційного аналізу моделей колекції.

Таблиця 1.7 – Розмірні ознаки типової фігури жінки р 170-88-96

№	Найменування розмірної ознаки	Позначення за ОСТ	Величина, см
1	Зріст	Р	170,00
2	Обхват грудей	Ог	88,00
3	Обхват талії	От	72,00
4	Обхват стегон	Об	96,00
5	Ширина ший ззаду	Шш_з	6,70
6	Висота пройми ззаду	Впр_з	20,10
7	Довжина спини до талії	Дтс	41,60
8	Висота стегон	Вб	62,20
9	Висота грудей 2	Вг2	28,10
10	Довжина талії переду 2	Дтп2	45,30
11	Ширина спини	Шс	16,50
12	Ширина пройми	Шпр	9,30
13	Ширина грудей	Шг	18,20

№	Найменування розмірної ознаки	Позначення за ОСТ	Величина, см
14	Довжина рукава до зап'ястя	Др.	59,90
15	Ширина плечового ската	Шп	12,20
16	Обхват зап'ястя	Оз	15,80

Таблиця 1.8 – Характеристика прибавок

№	Найменування прибавки	Позначення	Величина, см
1	Прибавка до висоти пройми ззаду	Пвпрз	1,00
2	Прибавка до ширини спини	Пшс	1,00
3	Прибавка до ширини пройми	Пшпр	1,50
4	Прибавка до ширини грудей	Пшг	2,00
5	Прибавка до ширини виробу від стегон	Пдв	25,00
6	Величина відводу середньої лінії спинки	Вотв	2,00
7	Проміжок між передом та спинкою	ПРМ	10,00
8	Розхил виточки на випуклість лопаток	Рвлоп	1,00
9	Прибавка по лінії талії	Пт	2,00
10	Прибавка по лінії стегон	Пб	2,00
11	Розхил задньої виточки	Рзв	2,50
12	Глибина задньої виточки	Гзв	14,00
13	Величина розширення по лінії стегон середини спинки	Врозшб	0,70
14	Прибавка по ширині рукава по низу	Пщрн	6,00

Після проведеного аналізу методик конструювання і визначено, що на даний момент відомо близько десятка різних методик конструювання одягу. Однією з найбільш поширених є методика конструювання ЦРМ (центр розвитку моди), яка була і використана при виконанні дипломної роботи.

Ця методика була обрана, при використанні її, необхідна мінімальна кількість розрахункових формул, а також побудова ведеться з урахуванням індивідуальних особливостей фігури. Правильність вибору прибавок допомагає досягти різних форм прилягання, а виміри індивідуальної фігури допомагають поліпшити хорошу посадку виробу на фігурі.

Ця схема забезпечує принципову єдність конструювання одягу для різних груп населення на індивідуальні фігури, дозволяє відобразити в конструкціях виробів різні особливості статури і особливості моди.

ЦРМ методика побудови конструкції моделі. Такий метод пропонує побудову креслення в два етапи:

- побудова креслення базової конструкції деталі;
- розробка модельних особливостей на кресленні базової конструкції за ескізом моделі.

Було виконано розрахунок технічної характеристики (табл. 1.9) та схему побудови креслення БК.

Таблиця 1.9 – Розрахунок лінійних вимірів БК сукні жіночої у готовому вигляді (технічна характеристика). Розмір типової фігури 170-88-96

Позначення виміру на зображенні	Найменування місць вимірів	Формула, розрахунок для розміру 170 – 88 – 96	Примітка
1	Довжина виробу	$Dв = Bб + Пдв = 62,20 + 25,00 = 87,20$	Пдв=25,0см
2	Ширина по лінії грудей	$Шп.г = Сг3 + Пг = 44,0 + 2,0 = 46,0$	Пг = 2,0см
3	Ширина по лінії талії	$Шп.т = Ст + Пт = 36,0 + 2,0 = 38,0$	Пт = 2,0 см
4	Ширина по лінії стегон	$Шп.ст = Сст + Пст = 48,5 + 2,0 = 50,5$	Пст = 2,0 см
5	Довжина лінії плеча	$Дл.пл = Шп + Пшс + 1,0 = 12,2 + 0,5 + 1,0 = 13,7$	Пшс = 0,5 см
6	Довжина рукава	$Друк. = Др.зап. = 59,9 - 34,0 = 25,00$	
7	½ ширини спинки	$\frac{1}{2} Шсп. = Шс + Пс = 16,5 + 1,0 = 17,5$	Пс = 1,0 см
8	½ ширини переду	$\frac{1}{2} Шпер. = Шг + Пшг = 18,2 + 1,5 = 19,7$	Пшг = 1,5 см
9	Ширина рукава по лінії низу	$Шрук.н = О.зап + Пшрн = 15,8 + 6,0 = 21,8$	Пшрн = 6,0 см

1.4.3 Розробка конструкції та схеми моделювання базової моделі колекції

Розробка конструкцій моделей творчої колекції виконується на основі попередньо розробленої БК з урахуванням матеріалів, технології виготовлення та особливостей оздоблення виробів.

На основі вихідних даних виконана розробка конструкцій моделі. Використали базову конструкції з застосуванням прийомів конструктивного моделювання, а також з урахуванням властивостей матеріалів і технології виготовлення. За допомогою прийомів конструктивного моделювання одягу виконується внесення модельних особливостей в базову або типову конструкцію. Перше креслення деталей базової моделі згідно ескізу було одержано, використовуючи креслення базової конструкції та прийоми конструктивного моделювання. Розроблено схему конструктивного моделювання деталей моделі колекції. Опис послідовності моделювання БМ надано у табличній формі.

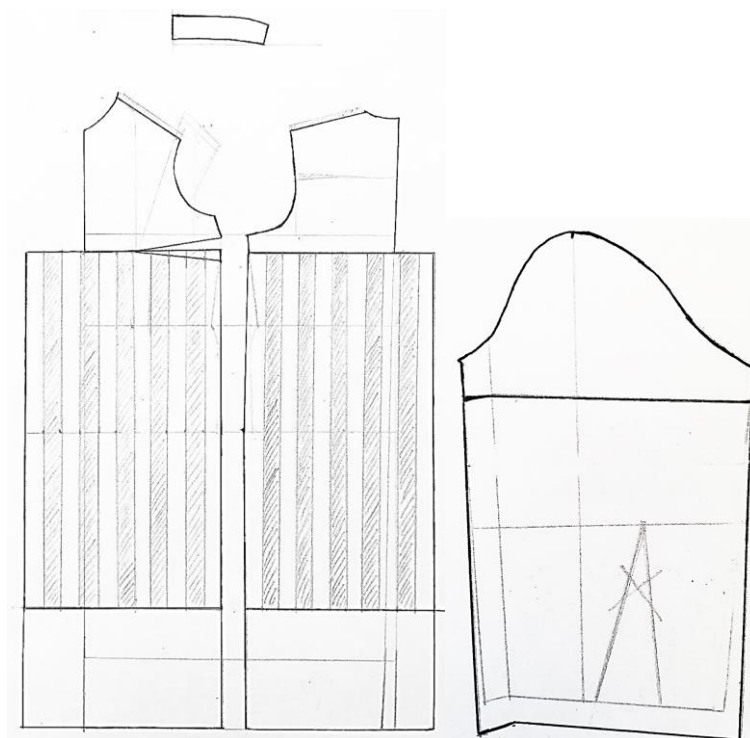


Рис. 1.15 - Конструктивне моделювання М1

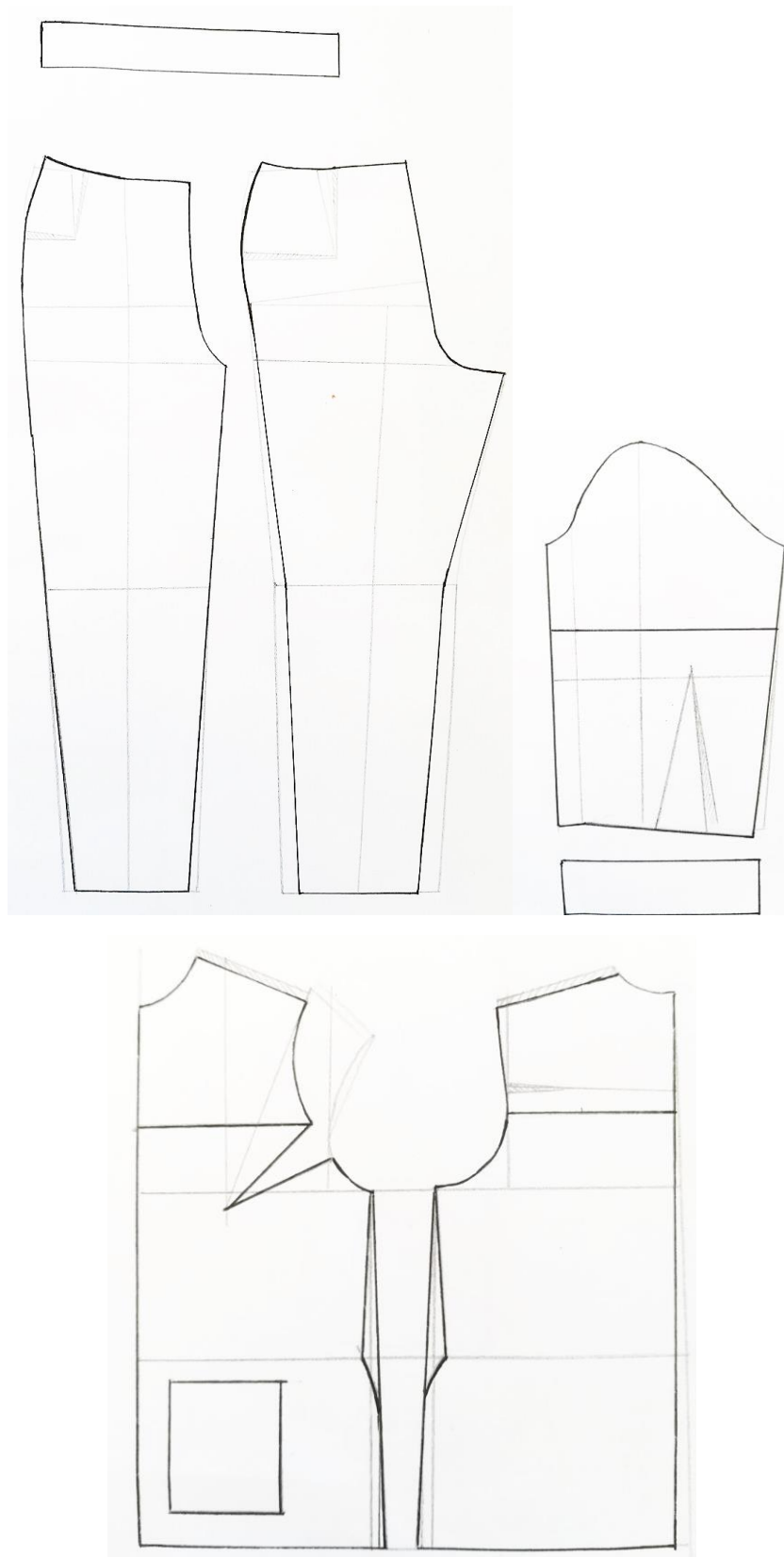


Рис. 1.16 – Конструктивне моделювання М2(рукав довгий з манжетом до М2, рукав короткий до М3). Брюки до М2 та М4.

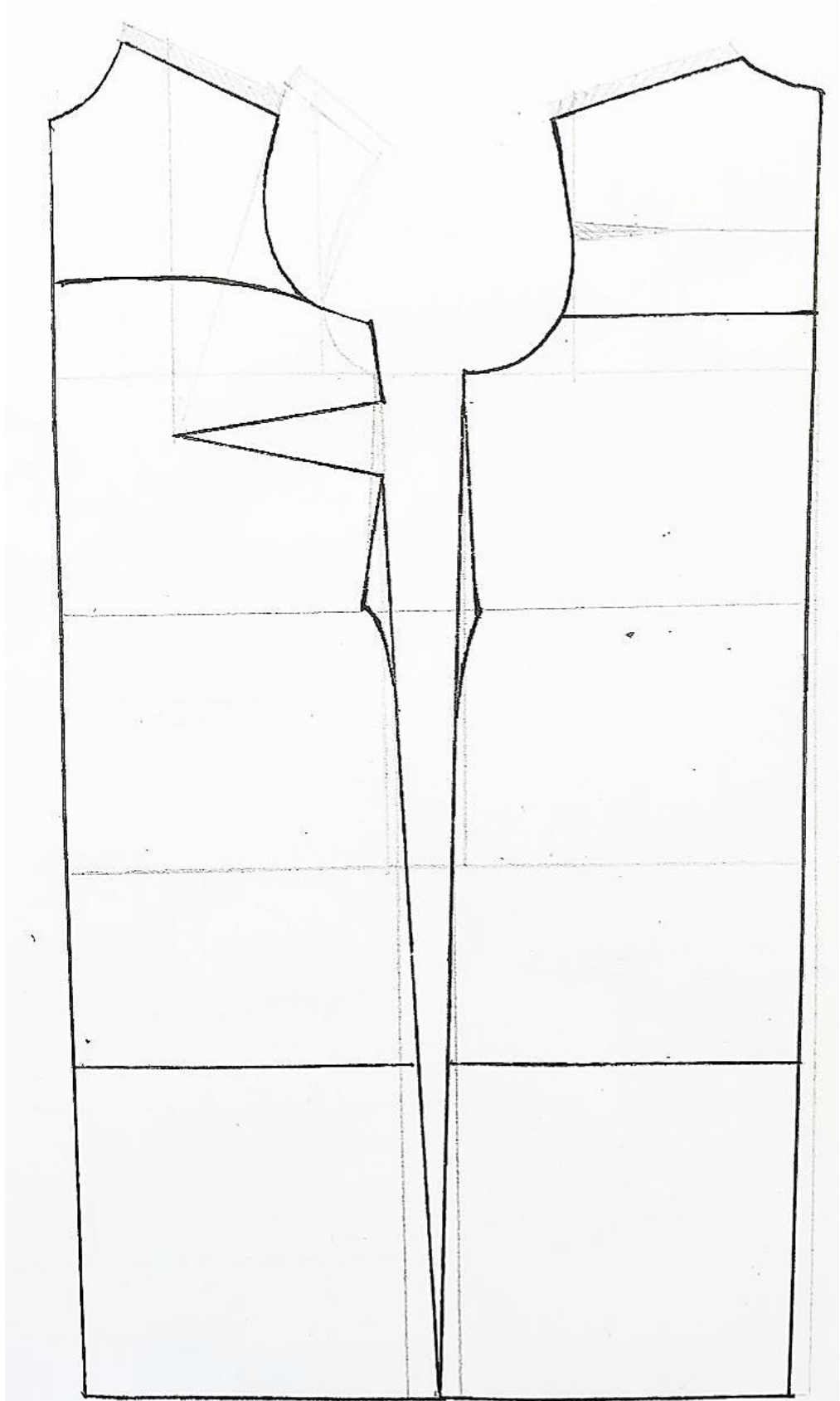


Рис. 1.17 – Конструктивне моделювання МЗ

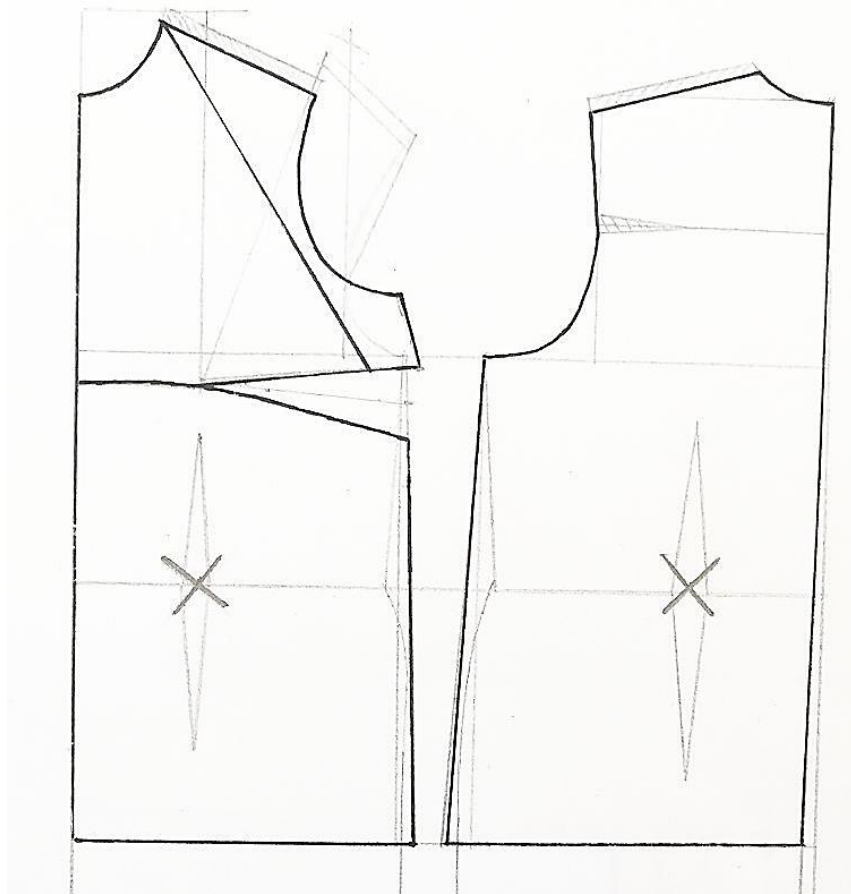


Рис. 1.18 – Конструктивне моделювання М4

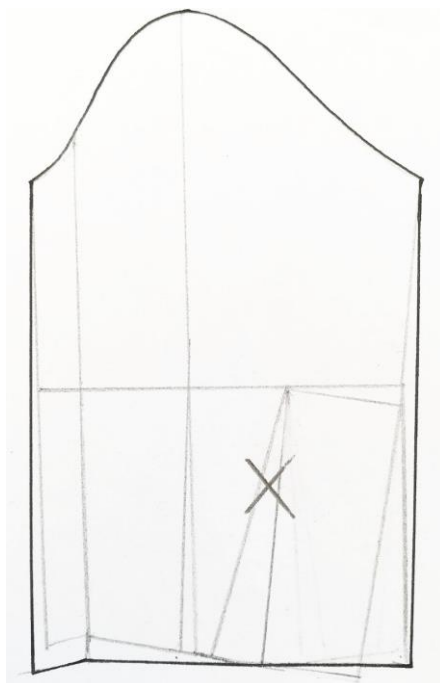


Рис 1.19 – Конструктивне моделювання рукава М4 та М5

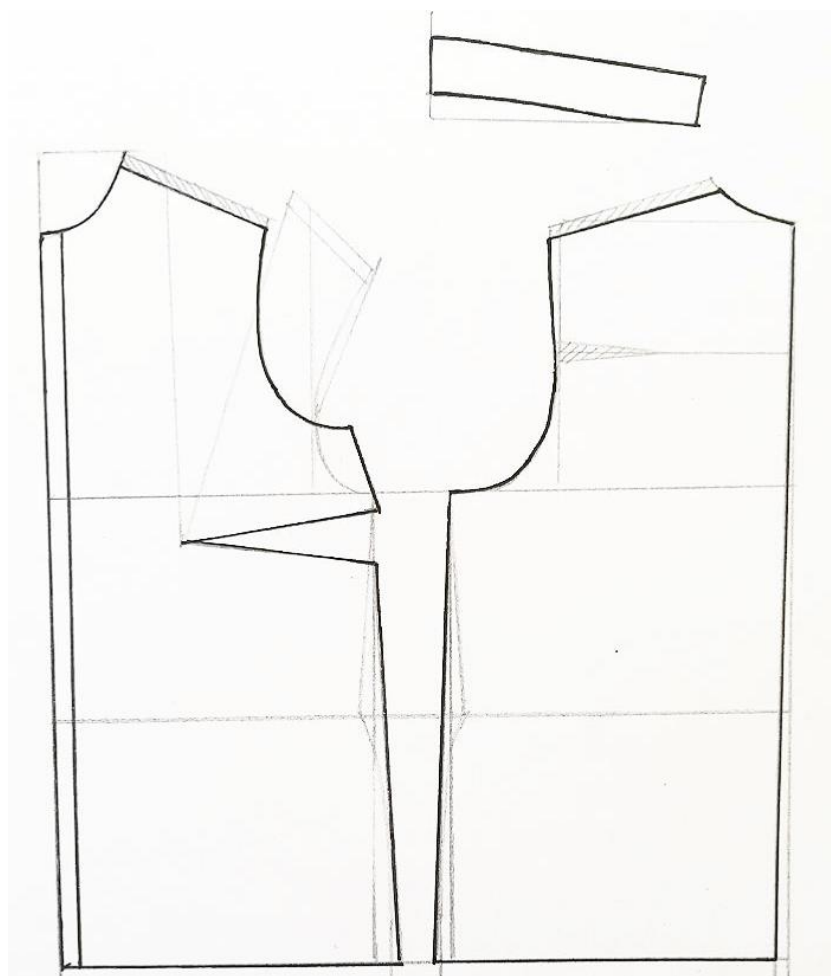
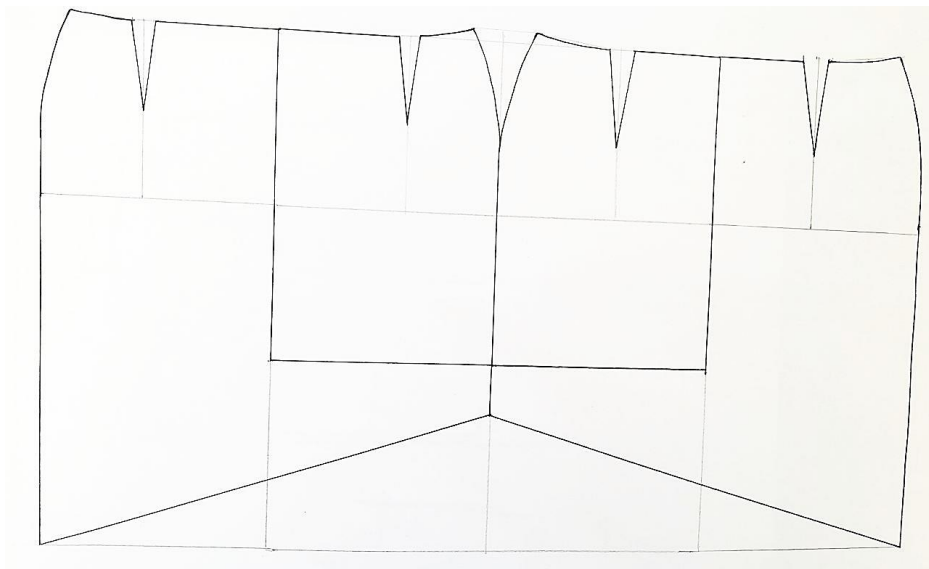


Рис. 1.20 - Конструктивне моделювання М5

Таблиця 1.10 – Послідовності технічного моделювання моделі колекції МЗ

№ з/п	Вид моделювання	Склад роботи
1	I	Визначено довжини виробу
2	I	Визначено форму лінії низу сукні та нанесено на креслення
3	I	Визначено форму лінії горловини та нанесено її на креслення
4	I	Здійснено перенесення нагрудної і талієвої виточки в лінію рельєфу
5	I	Визначено довжину рукава та нанесено на креслення

Висновки

На даному етапі проектування моделей колекції жіночого одягу було:

1. Зроблено вибір способу розробки об'ємно-просторової форми моделей колекції.
2. Розроблено пропорційне зображення базової моделі
3. Надано опис її художньо-технічного рішення.
4. Визначено вихідні дані
5. Здійснено вибір способу розробки об'ємно-просторової форми моделей колекції та обрано методику конструювання.
6. Здійснено розробка конструкції
7. Надано схеми моделювання базової моделі колекції.

Висновки по розділу

Створення авторської колекції жіночого одягу різного асортименту для дівчат молодшої вікової групи завжди буде актуальним питанням оскільки сучасна жінка, дівчинка хоче бути особливою та неповторною у своєму стилі, а для цього потрібно постійно слідкувати за модою, трендами, кожна хоче одягати це щоб привертало увагу.

1. Проведені маркетингові дослідження існуючого та перспективного асортименту жіночого одягу.

2. Визначено біосоціальну характеристику споживачів.
3. Визначено вид одягу для проєктування.
4. Досліджено сферу споживання, визначено та описано групи споживачів.
5. Проведено аналіз модних тенденції та кольорової палітри 2022 року, розроблено варіанти композиційного та конструкторського, пластичного рішення.
6. Було розроблено творчу концепцію.
7. Створено художній образ проєктованої колекції одягу та сформовано творчу концепцію колекції.
8. Визначено до об'єкту проєктування прогностичну модель, розробляється творча ідея.
9. Проведено структурний аналіз творчого джерела та його трансформацію.
10. Створено планшет ідей з використанням нових знахідок естетичних властивостей матеріалів та декору.
11. Розроблено фор-ескізи та ескізний ряд моделей колекції жіночого одягу для дівчат молодшої вікової групи віку в стилі new look, визначено стиль, напрям, палітру кольорів, особливості матеріалів та фурнітури.
12. Зроблено вибір способу розробки об'ємно-просторової форми моделей колекції.
13. Розроблено пропорційне зображення базової моделі та надано опис її художньо-технічного рішення.
14. Визначено вихідні дані та здійснено вибір способу розробки об'ємно-просторової форми моделей колекції та методики конструювання.
15. Здійснено розробку конструкції та схеми моделювання базової моделі колекції.

РОЗДІЛ 2. МЕТОДИЧНИЙ

2.1 Аналіз трудової діяльності кравців.

Проектування програми професійної підготовки фахівця можливо при наявності повного представлення про дії, що складають процес професійної діяльності цього фахівця, вимоги до якості і швидкості їх виконання. Закриємо очі на проблеми, які відчуває в даний час швейна промисловість, розвиваються і удосконалюються технологічні процеси виробництва. Підготовка кваліфікованих кравців є важливою і актуальною задачею освітнього закладу, сучасний фахівець повинен володіти високим рівнем знань та професійними навичками.

Зараз люди дуже великий попит на пошиття модного одяг у відповідності з індивідуальними запитами, а не задовольнятися застарілими моделями. Крім великого фабричного виробництва сьогодні з'явився і активно розвивається новий клас виробників одягу - авторські ательє або творчі майстерні моди. Підготовка фахівців для підприємств має відрізнитися від загальноприйнятої системи, коли навчальні заклади випускають вузькоспеціалізовані кадри. Виходячи з цього можна сказати, що підготовка висококваліфікованих кравців на сьогоднішній день є доволі актуальною.

У професійній діяльності фахівця можна виділити узагальнені групи дій, виконання яких може бути продиктовано місцем його працевлаштування, ситуацією на виробництві. Групами таких дій або трудових процесів можуть бути виготовлення, монтаж, ремонт виробів та інше. Щоб точно виявити ці процеси, їх необхідно розглядати у відповідності до місця їх використання..

Це можна зробити вже на наступному етапі більш точно визначити професійні дії, яким необхідно навчити майбутнього фахівця. Відповідність

						Лист
						68
Зим.	Лист	№ докум.	Полпись	Дата		

професійного призначення та умов використання кравця 3 розряду представлено у таблиці 2.1.

Таблиця 2.1 – Професійне використання фахівця

Виконувані трудові процеси	Місця використання фахівця
- виробництво швейних виробів на замовлення населення	- Експериментальний цех підприємства легкої промисловості; - Ательє; - Майстерня
- виробництво робочого одягу	
- виробництво верхнього одягу спеціалізованими підприємствами за індивідуальними замовленнями населення	
- виробництво спіднього одягу спеціалізованими підприємствами за індивідуальними замовленнями населення.	

Проаналізувавши таблицю, можна зробити висновок. Кравець 3 розряду може працювати у експериментальному цехові, ательє та майстернях. Кравцю можна буде доручити такі роботи, як:

- виробництво швейних виробів на замовлення населення;
- виробництво робочого одягу;
- виробництво верхнього одягу спеціалізованими підприємствами за індивідуальними замовленнями населення;
- виробництво спіднього одягу спеціалізованими підприємствами за індивідуальними замовленнями населення.

2.1.1 Аналіз функціональної структури професійної діяльності кравців

Дізнавшись більше про кваліфікаційну характеристику за професією кравець 3 розряду було проведено аналіз змісту професійної діяльності робітників швейного профілю за функціями праці та визначено дидактичні засоби діяльності (перелік необхідних професійних знань та вмінь). Цей аналіз показано у таблиці 2.2.

Таблиця 2.2 – Функціональна структура діяльності фахівця і пропоновані до нього вимоги

Функції діяльності	Процедури діяльності	Предмети діяльності	Засоби діяльності	Продукти діяльності	Знання	Уміння
Підготовка організаційна	Ознайомлення та аналіз змісту отриманої документа. Підготовлене і прибране робоче місце	Технологічна та технічна документація документація. Машина, прасувальні робочі місця і місце для ручних робіт.	Ручка, лінійка. Інструменти для підготовки і прибирання робочого місця	- отримання необхідної технічної документації і ознайомлення з нею; - своєчасна і раціональна підготовка і прибирання робочого місця	- застосовувати технологічну і технічну документацію при пошитті швейних виробів. - застосовувати раціональні методи і прийоми організації праці.	
Технічний	Перевірене і налагоджене до роботи обладнання.	Швейне та прасувальне обладнання	Інструменти для наладки обладнання і довідники, інструкції по наладки обладнання	- перевірка працездатності обладнання, його наладка	- готувати швейне обладнання, інструменти і пристосування малої механізації до роботи; - застосовувати способи наладки швейного обладнання та необхідну документацію по наладці швейних машин;	

Функції діяльності	Процедури діяльності	Предмети діяльності	Засоби діяльності	Продукти діяльності	Знання	Уміння
Контрольній	Підготовлені до роботи деталі криючої.	Деталі крою, вузли і напівфабрикати швейних виробів.	Лекало, мило, ножиці	підготовка деталей крою, вузлів, напівфабрикатів до обробки	готувати деталі криючої і вузли до роботи; застосовувати технологічну послідовність обробки вузлів і напівфабрикатів швейних виробів	

Проаналізувавши таблицю, можна сказати, що для кравця 3 розряду існує 3 етапи діяльності (підготовчо-організаційний, технологічний, контрольний). Кожному з цих етапів відповідають свої вимоги до спеціаліста. Відносно практично усіх робочих професій виділяються організаційна та технологічна функція, підготовчо- організаційний етап включає в себе дії з підготовки до роботи та організації робочого місця. Технологічний етап безпосереднє виконання технологічних операцій при виготовленні і ремонті одягу. Контрольний етап включає в себе контрольні дії.

В дипломному проєкті ми розглянемо підготовку кравців з дисципліни «Моделювання та конструювання виробів». Розглянемо освітньою програму «Моделювання, конструювання та художнє оздоблення виробів легкої промисловості» (Додаток А).

2.2. Методичний аналіз навчально-програмної документації підготовки кравця з дисципліни «Моделювання та конструювання виробів»

2.2.1. Аналіз навчального плану підготовки кравців з дисципліни «Моделювання та конструювання виробів»

Навчальний план - це документи навчальних закладів, які допомагають проводити організацію робочого процесу в закладах освіти. Навчальні плани складаються з графіку навчальних процесів, обсягу та переліку навчальних предметів, визначають в якій формі мають проводитись заняття, проведення поточного та підсумкового контролю.

Розглянемо навчальний план підготовки кравців на основі базової загальної середньої освіти, галузь знань «Основи конструювання виробів» таблиці 2.3.

Таблиця 2.3 – Розподіл навчального часу за видами підготовки

№ п.п.	Вид підготовки	Кількість годинника	% від загальної кількості годинника
1.	Загально-професійна підготовка	59	6,2
2.	Професійно-теоретична підготовка	241	25,3
3.	Професійно-практична підготовка	616	64,6
4.	Державна кваліфікаційна атестація (або поетапна кваліфікаційна атестація при продовженні навчання)	8	0,8
5.	Консультації	30	3,1
6.	Разом	954	100%

Проаналізувавши таблицю розподілу учбового часу по видах підготовки виявлено, 65% часу відводиться на професійно - практичну підготовку, а на професійно - теоретичну тільки 25,3% від загальної кількості

часів. Можна зробити висновок, що розподіл учбового часу по видах підготовки зроблено дуже коректно, адже для підготовки кравців 3 розряду і повинно бути більше годин відведено на практичну підготовку, ніж на теоретичну підготовку.

Вивчення та аналіз навчального плану дають можливість уявити систему підготовки робітників або спеціалістів за конкретною професією в цілому та від неї перейти до розробки методики навчання предмету «Конструювання одягу». Визначити призначення та місце конкретного спеціального предмета швейного профілю в системі дисциплін навчального плану можливо лише при визначенні співвідношення кількості годин, виділених на вивчення спецдисциплін швейного, конструкторського профілю. Розподіл навчального часу між навчальними дисциплінами професійної підготовки надається в таблиці 2.4

Таблиця 2.4 Розподіл навчального часу між навчальними дисциплінам

Найменування дисциплін	Кількість годин	Відсоток від загальної кількості годин, %
Технологія виготовлення одягу	93	38,6
Матеріалознавство	36	14,9
Обладнання	36	14,9
Спеціальне малювання	23	9,6
Конструювання одягу	46	19,1
Охорона праці	7	2,9
Усього	241	100

Проаналізувавши таблицю, ми бачимо, що вивчення дисципліни «Конструювання одягу» займає значне місце серед вивчення інших

специдисциплін і складає 19,1% від загального об'єму часу, відведеного на вивчення спеціальних дисциплін. Для того, щоб визначити теми програми професійної теоретичної підготовки фахівця, треба врахувати такі фактори, як структура галузі господарської діяльності фахівця. Структурними компонентами галузі господарської діяльності фахівця є технологія виробництва, моделювання і конструювання виробів, техніка, сировина і матеріали, організація і економіка виробництва.

Видами професійної діяльності робітника є технологічна, організаційна та проєктувальна. Угрупування змісту теоретичного навчання відповідно до галузі господарської діяльності і видів діяльності фахівця представлено в таблиці 2.5.

Таблиця 2.5 Групи тем навчального предмету «Основи конструювання одягу»

Структура об'єкта вивчення (галузі господарської діяльності)	Види діяльності фахівця	Узагальнена структура змісту навчання відповідно до поставлених тактичних цілей	Набір тем програми професійної теоретичної підготовки
Технологія виробництва	Технологічна	теоретичні основи технології;	1. Технологія обробки окремих деталей і вузлів 2. Технологія ремонту одягу
		технологія виробництва одягу;	1. Технологія обробки поясних виробів 2. Технологія обробки виробів платіжного асортименту 3. Виготовлення одягу за індивідуальним замовленням
		контроль якості;	Стандартизація та контроль якості продукції
		охорона праці і техніка безпеки.	1. Охорона праці при виконанні машинних робіт

Структура об'єкта вивчення (галузі господарської діяльності)	Види діяльності фахівця	Узагальнена структура змісту навчання відповідно до поставлених тактичних цілей	Набір тем програми професійної теоретичної підготовки
			2.Охорона праці при виконанні ручних робіт 3.Охорона праці при виконанні волого-теплової обробки
Моделювання і конструювання виробів		моделювання виробів;	-
		конструювання виробів.	1.Конструювання спідниці 2.Конструювання брюк.. 3.Конструювання базової основи виробу 4.Конструювання комірків 5.Конструювання прямого вшивного рукава
Техніка		види технічних систем,	1.Машини для виконання зигзагоподібної строчки 2. Обладнання для волого-теплової обробки
		конструкція технічних систем	1.Конструктивні особливості сучасних швейних машин човникового стібка 2.Характеристика красобметувальних та зшивно-обметувальних машин
Сировина і матеріали		виготовлення тканин, матеріалів;	1. Загальні відомості про швейні матеріали 2. Відомості про технологію виготовлення тканин
		будова тканин, матеріалів	Будова тканин

Структура об'єкта вивчення (галузі господарської діяльності)	Види діяльності фахівця	Узагальнена структура змісту навчання відповідно до поставлених тактичних цілей	Набір тем програми професійної теоретичної підготовки
		властивості тканин, матеріалів	Властивості натуральних тканин
		контроль якості тканин	-
Організація і економіка виробництва		-	-

2.2.2. Аналіз та формування навчальної програми дисципліни «Моделювання та конструювання виробів»

Для подальшої роботи, було обрано предмет «Моделювання та конструювання виробів», який вивчався на 7 семестрі.

Навчальна програма - це документ в якому визначається знання, уміння та навички, які потрібно засвоювати з кожної дисципліни.

Він включає такі питання:

- яка кількість годин необхідна для кожної теми;
- теми матеріалу, який має викладатись;

Усі навчальні програми мають приблизно однакову структуру: пояснювальна записка, зведено-тематичний план, програма предмета.

Метою предмета є: формувати знання про основні поняття та термінологію, характеристики сучасного стилю, аналіз модних тенденції, їх розвиток та застосування, вміння поєднувати моду з технологією; вміти розробити засоби художнього оздоблення одягу згідно сучасного стильового рішення костюму та виробів легкої промисловості; дослідити творчі джерела

для цілей проєктування нових моделей одягу та виробів легкої промисловості.

Завдання курсу є розкрити основні принципи композиційного утворення й види оздоблення одягу, ознайомити з різними видами художнього оздоблення одягу та навчити їх виконувати, пояснити основи художнього моделювання, від джерела натхнення до реалізації задума.

Вивчення дисципліни спрямоване на формування наступних компетенцій: випускник, що освоїв навчання, повинен знати історію моди, повинен вміти робити аналіз модних тенденцій, розрізняти види матеріалів та оздоблення, розуміти основи художнього моделювання.

При розгляді робочої програми з дисципліни «Моделювання та конструювання виробів», було проаналізовано зміст дисципліни, в якому йдеться про оздоблення виробів, втілення задума від ідеї до творчої колекції, засоби гармонізації костюма в цілому.

Студенти під час навчання ознайомлюються з видами оздоблення швейних виробів, основами художнього моделювання та конструювання, композиційного центру, базового кольору, ознайомлюються із засобами гармонізації швейного виробу в оздобленні. Було оновлено робочу програму, для того щоб розширити знання та практичні вміння студентів, зараз найактуальніше питання екологія, натуральне хутро майже не використовують, хочемо долучити студентів до екологічності навіть у виробках, вторинна переробка текстильних відходів, як у утеплювач або оздоблення. Оскільки обрана спеціальність є не тільки спрямована на дизайн виробів, але й на вміння навчити іншого, передати свої знання та вміння. В умовах модернізації української освіти особливу актуальність набуває проблема створення оптимальних умов для розвитку, виховання і навчання осіб з особливими потребами, що відповідають тенденціям реформування освіти на шляху до її відкритості, демократичності та доступності для всіх категорій населення країни. Студент при розробці будь-якого виробу повинен

буде застосовувати вміння використовувати матеріал по максимуму, щоб підтримати екологію в нашій країні. Було проведено анкетування та визначено, що людей турбує недостатня кількість спеціальних педагогів, студенти більше б хотіли знати та дізнаватись не самостійно, а від кваліфікованих спеціалістів, недопрацьовані методики навчання, недопрацьована організація навчання та наявність спеціального обладнання. Оскільки на заняттях це питання мало обговорюється, нами було введено додатковий пункт до практичного заняття з обраного предмету, яке полягає у підготовці матеріалу до повторного застосування.

Частина робочої програми наведена в таблиці 2.6.

Таблиця 2.6 – Частина робочої програми із змінами

Назва теми	Найменування занять та їх характеристика
Аналіз сучасних модних тенденцій. Матеріали та декоративні елементи костюма.	Стиль і мода (чому і як виникають модні тенденції, історія моди). Аналіз сучасних модних тенденцій (дослідження модних журналів, перегляд презентацій, для подальшого вибору тренду та його характеристики, тренди стосовно екологічності). Матеріали та декоративні елементи костюма (визначення сучасних матеріалів та видів оздоблення, виготовлення десяти зразків оздоблення чи декорування на вибір, та формування таблиці щодо видів оздоблення з точки зору вторинного використання текстильних відходів).

Засвоєння знань не є головною метою. Важливіше вміти користуватися, застосовувати з розумом ці знання і створювати щось нове не на кого і не на що не схоже. На сучасному етапі дуже важлива креативність та індивідуальність, кожен може згенерувати нову ідею. Тож майбутнім кравцям, буде корисно спробувати трішки дослідити це питання з творчої точки зору, розвинути фантазію та спробувати самостійно від початку до кінця реалізувати ідею.

2.2.3. Вибір навчальної літератури

Вибір навчальної літератури – є важливим етапом у підготовці кравців. Виклад інформації в підручнику, посібнику чи книзі має бути чітким, логічно та послідовно побудованим щоб відразу було зрозуміло. Крім того, хороший підручник має відповідати всім вимогам, щоб зацікавити студентів, по можливості доступним, добре ілюстрованим та естетично красиво оформленим, таким чином навчатися стає для студента задоволенням.

Також важливо використовувати засоби наочності щоб студенту було легше засвоїти інформацію і він міг використовувати книгу, як основне джерело інформації.

В навчальній літературі (підручниках, книгах, довідниках, журналах, збірниках тощо) популярно розкривається зміст освіти. З навчальної дисципліни «Моделювання та конструювання виробів» було взято до уваги таку літературу:

1. Колосніченко М.В., Процик К.Л. Мода і одяг. Основи проєктування та виробництва одягу.: Навчальний посібник. - К.: КНУТД, 2011. - 238 с.: - Бібліогр.: 227 с. - бібліогр. назв 52.: іл. 189. - Укр. мовою.

2. Розробка колекцій одягу: Навчальний посібник. / А.М. Малинська, К.Л. Пашкевич, М.Р. Смирнова, О.В. Колосніченко – К.: ПП «НВЦ Профі», 2014. – 140 с.

2. Бердник Т. О. Моделирование и художественное оформление одежды. Ростов-на-Дону "Феникс", 2001.

Було проведено кількісний аналіз обраної навчальної літератури. Для цього ми оцінили по п'ятибальній шкалі кожний навчальний посібник (P_{ij}).

Загальну кількість балів для кожного джерела навчальної літератури визначають за формулою:

$$N_j = \sum_{i=1}^n K_i P_{ij}, \text{ де :}$$

N_j – спільна сума балів, набрана j -м підручником;
 i – показник якості; n – кількість показників якості;
 K_i – коефіцієнт значущості i -го показника якості;
 P_{ij} – оцінка ступеня реалізації в j -му підручнику i -го показника якості за п'ятибальною системою.

Таблиця 2.7 – Результати оцінки якості навчальної літератури

Найменування показників	Коефіцієнт значимості	Оцінка в балах					
		Підручник № 1		Підручник № 2		Підручник № 3	
	К	P1	KP1	P2	KP2	P3	KP3
1. Наявність діагностично поставленої мети:	1	5	5	5	5	5	5
1.1. Перелік спеціальностей, для яких застосовується підручник							
1.2. Наявність переліку знань, які формуються в результаті навчання за підручником	1	5	5	0	0	5	5
1.3. Перелік можливих рівнів засвоєння навчального матеріалу	1	4	4	0	0	5	5
1.4. Наявність цілей перед кожним розділом	1	0	0	0	0	0	0
1.5. Наявність структури підручника й рекомендацій щодо його використання	1	5	5	0	0	5	5
1.6. Наявність критеріїв оцінки знань і умінь, які виробляються	1	1	1	0	0	1	1
2. Дидактично відібраний зміст:	3	5	15	5	15	5	15
2.1. Зовнішнє оформлення							
2.2. Відповідність рубрикацій темам програми	2	5	10	4	8	5	10

Найменування показників	Коефіцієнт значимості	Оцінка в балах					
		Підручник № 1		Підручник № 2		Підручник № 3	
		К	Р1	КР1	Р2	КР2	Р3
2.3. Наявність структури та планів кожного розділу	2	4	8	0	0	4	8
2.4. Доступність викладу	3	5	15	5	15	5	15
2.5. Послідовність і логічність	3	5	15	5	15	5	15
2.6. Оптимальність обсягу	2	4	8	4	8	5	15
2.7. Рівномірність розподілу навчального матеріалу	3	5	15	4	12	5	15
2.8. Відповідність термінології визначень загальноприйнятим на виробництві	2	5	15	5	10	5	15
2.9. Науковість	3	5	15	5	15	5	15
2.10. Наочність	3	5	15	5	15	5	15
2.11. Зв'язок з практикою	3	5	15	5	15	5	15
2.12. Наявність історичних відомостей	1	4	4	5	5	5	15
3. Дидактичні принципи й організаційна структура підручника:	2	0	0	1	2	0	0
3.1. Наявність керівництва для самостійної роботи для кожного розділу чи теми							
3.2. Наявність тексту з роз'ясненнями	2	5	10	5	10	5	10
3.3. Наявність прикладів, завдань з розв'язанням	2	5	10	5	10	5	10
3.4. Наявність контрольних завдань і питань	2	4	8	5	10	5	10
3.5. Реалізація ідеї навчання шляхом постановки проблем	2	5	10	1	2	3	6
Разом		96	Σ1	74	Σ2	103	Σ3

Було обрано основну та допоміжну літературу. Основною ми обрали посібник під № 3 (Колосніченко М.В., Процик К.Л. Мода і одяг. Основи

проектування та виробництва одягу.: Навчальний посібник. - К.: КНУТД, 2011. - 238 с.: - Бібліогр.: 227 с. - бібліогр. назв 52.: іл. 189. - Укр. мовою.)
Допоміжною було обрано посібник № 1 (Розробка колекцій одягу: Навчальний посібник. / А.М. Малинська, К.Л. Пашкевич, М.Р. Смирнова, О.В. Колосніченко – К.: ПП «НВЦ Профі», 2014. – 140 с.).

Кожен посібник несе важливу інформацію по темам обраної дисципліни. В них зрозуміло та чітко структурована інформація, присутній ілюстрований матеріал. Посібники можна використовувати для написання дидактичного проєкту з нашої теми.

2.3. Розробка дидактичного проєкту підготовки кравців при вивченні дисципліни «Моделювання та конструювання виробів» на прикладі проєктування творчої колекції моделей жіночого одягу.

Проведено аналіз навчальної та робочої програми з дисципліни «Моделювання та конструювання виробів», було визначено, що обраний предмет вивчався на 7 семестрі на який було виділено 180 годин для навчального процесу (20 годин лекції, 20 практичні роботи і 140 годин самостійної роботи студентів).

Було прийнято рішення удосконалити програму предмету для її можливого подальшого використання в системі освіти, ґрунтуючись на сучасних тенденціях та інноваціях. Тема, яка буде вдосконалена зважаючи на найновітніші технології - «Аналіз сучасних модних тенденцій», вивчення цієї теми є важливою для створення колекції.

2.3.1. Характеристика теми і її структурно-логічна схеми

Для того, щоб проаналізувати та охарактеризувати тему, ми детально шукали та вивчали її зміст за навчальною програмою предмета і навчальною

літературою. Визначили, що ця тема є значущою для подальшого навчання й майбутньої професійної діяльності та розвитку в цій сфері.

Аналізувати модні тенденції та знання про види оздоблення швейних виробів треба вміти, це впливає на подальше навчання, тому що допомагають проявляти свою креативність, уміння створювати щось нове, ексклюзивне, індивідуальне та цікаве.

Доцільний метод побудови навчального матеріалу теми – дедуктивний(матеріал подається поступово, від загального до часткового).

Етапи розробки структурно – логічної схеми навчального матеріалу:

1. Понятійний аналіз навчального матеріалу
2. Розробка структурно – логічної схеми навчального матеріалу в формі графа. При розробці структурно-логічної схеми необхідно дотримуватись таких правил: у кожній вершині графа слід розташовувати лише одне поняття; ребра, що з'єднують вершини, не повинні перетинатися; рівнозначні вершини графа, що містять супідрядності, варто розміщувати на одному рівні, підпорядковані опускають на рівень нижче.

3. Визначення кількісних характеристик структурно – логічних схем дозволяє викладачу виявити найпростіший варіант викладу навчального матеріалу. Кількісні характеристики:

- Кількість вершин
- Кількість ребер
- Кількість замкнутих контурів
- Ранг структурно логічної схеми матеріалу
- Середній ступінь складності, що визначається за формулою :

$$P = 2m/n,$$

$$P = 2*24/27 = 1,77$$

де m — кількість ребер зв'язків;

n — кількість вершин понять або суджень.

При $P > 2,5$ необхідне спрощення логічної структури навчального матеріалу, тобто поділ її на частини з метою забезпечення доступності навчального матеріалу для студентів.

У нашому випадку $P = 1,77$, отже $P < 2,5$.

Логічна структура навчального матеріалу досить легка, і її можна використовувати в навчальному процесі.

2.3.2 Постановка дидактичних цілей

Формування практичних і теоретичних професійних знань умінь і навичок у майбутніх фахівців є дидактичною ціллю навчання. Діяльнісний підхід до навчального процесу передбачає постановку цілей навчання. Ураховують чотири рівні засвоєння навчального матеріалу, диференціюють критерій навченості студента також визначають етапи й форму розумової діяльності. Визначені дидактичні цілі за обраною темою та обрані методи їх реалізації зазначені у таблиці 2.8

Таблиця 2.8 Постановка дидактичних цілей і вибір методів їх реалізації за темою «Аналіз сучасних модних тенденцій»

Характеристика рівня опанування навчальним матеріалом	Цілі вивчення теми	Методи формування		
		ООД (орієнтовної основи діяльності)	ВД (виконавчих дій)	КД (контроль сформованих дій)
Перший рівень впізнавання, розпізнавання	Формування вмінь аналізувати сучасні модні тенденції	Пояснити як визначають модні тенденції та які бувають види оздоблення швейних виробів	Практична демонстрація наочних інструкційних карт	Усне опитування, організаційна бесіда
Другий рівень репродукції, виконання завдань по заданому алгоритму без переносу в нестандартні ситуації	Формування умінь осмислено розрізняти види оздоблень швейних виробів, та вміння до їх відтворення.	Пояснити доцільність вибору оздоблення виробу, у той чи іншій ситуації	Завдання по вибору видів оздоблення та матеріалів для їх відтворення .	Фронтальна перевірка у вигляді тестів Виконання лабораторної роботи
Третій рівень аналізу, узагальнення систематизації, алгоритмізації	Сформувані вміння виконувати оздоблення швейних виробів	Інструктаж з методики виконання зразків	Завдання по створенню зразків десяти видів оздоблення на вибір.	Самостійна робота

Отже нами було охарактеризовано рівні опанування навчальним матеріалом, цілі вивчення теми, визначено методи формування ООД, ВД, КД.

2.3.3 Формування базового матеріалу за темою «Аналіз сучасних модних тенденцій»

Результат вступного контролю визначають способи формування необхідних базових знань учнів за невеликий проміжок часу, серед яких:

- швидке і чітке відтворення необхідної інформації;

- включення базового матеріалу в орієнтовну основу діяльності при викладанні нового матеріалу;
- рішення завдань з міжпредметним змістом.

Методами формування базових знань можуть бути обрані розповідь, пояснення тощо, а засобами – план викладання матеріалу, план розв’язання задачі і т. д. Результати аналізу міжтемних зв’язків з метою формування базового матеріалу показано у табл. 2.9.

Таблиця 2.9 – Визначення міжтемних зв’язків і формування базового матеріалу за темою «Аналіз сучасних модних тенденцій»

Найменування теми, що вивчається	Найменування дисциплін і опис тем	Тип зв'язку	Методи і засоби вхідного контролю	Методи формування базового матеріалу
«Аналіз сучасних модних тенденцій.»	<u>Основи конструювання виробів:</u> відомості про конструювання одягу, їх класифікації	Перспективний	Фронтальна бесіда.	Практичне виконання заданих операцій
	<u>Матеріалознавство швейних виробів:</u> загальні відомості про швейні матеріали, фурнітуру та оздоблення.	Попередній	Тестовий контроль	Лекція, робота з текстом. Демонстрація зв’язків.
	<u>Живопис та основи кольорознавства:</u> Загальна характеристика основ живопису. Відомості про колір та його роль у композиції.	Супутній	Фронтальна бесіда	Усне інструктування, пояснення. Демонстрація
	<u>Основи охорони праці</u>	Супутній	Усне опитування	Інструктування. Демонстрація.

Найменування теми, що вивчається	Найменування дисциплін і опис тем	Тип зв'язку	Методи і засоби вхідного контролю	Методи формування базового матеріалу
	<u>Малюнок та пластична анатомія:</u> Основні відомості про малюнок. Відомості про пропорції тіла.	Попередній	Фронтальна бесіда	Пояснення. Робота з навчальною літературою. Демонстрація.

Міжпредметні зв'язки – це вираження зв'язків, що встановлюються в процесі навчання, між різними навчальними дисциплінами. Проблема міжпредметних зв'язків цікавила педагогів ще в далекому минулому і досі є актуальною.

2.3.4 Розроблення тематичного плану заняття за обраною темою

Тематичний план є основним робочим документом викладача, що визначає зміст і організацію вивчення конкретної дисципліни. Розробляється на період дії навчальних планів і програм. Його структуру:

- титульна сторінка;
- розподіл часу за семестрами і видами навчальних занять;
- план вивчення дисципліни за видами навчальних занять;
- інформаційно-методичне забезпечення;
- організаційно-методичні вказівки, взаємозв'язок з іншими дисциплінами.

Тематичний план розробляється кафедрою на підставі навчальної програми, підписується завідуючим кафедри і затверджується за встановленим у ВЗО МВС порядком.

Тематичний план – це результат плідної та творчої діяльності колективу кафедри. Від його науково-методичного рівня безпосередньо залежить ефективність навчального процесу та глибина і міцність знань слухачів, рівень

їх практичної та теоретичної підготовки. Тому розробка тематичного плану зазвичай здійснюється провідними педагогами з залученням усіх викладачів кафедри.

Лекція – основний вид навчальних занять, призначених для викладення теоретичного матеріалу. Структурної будова лекції: повідомлення плану, формулювання теми, рекомендованої літератури до самостійної роботи і власне виклад змісту проблеми.

Основна дидактична мета лекції - дати систематизовані засади наукових знань із навчальної дисципліни, розкрити стан і перспективи прогресу в конкретній галузі науки і техніки також сконцентрувати увагу на найскладніших та вузлових питаннях, а також забезпечити орієнтовну основу для подальшого засвоєння навчального матеріалу.

На основі навчальної програми обраної дисципліни з урахуванням доповнень, виявлених у процесі функціонального аналізу професійної діяльності майбутніх фахівців. При визначенні дидактичних засобів діяльності було розроблено тематичний план табл. 2.10.

Було визначено назви тем уроків та їх зміст; перелік умінь, що формуються на уроці; методи навчання; види і методи контролю знань і вмінь та засоби навчання.

Таблиця 2.10 – Тематичний план проведення занять за темою «Аналіз сучасних модних тенденцій. Матеріали та декоративні елементи костюма»

№ заняття	Найменування тем лекцій та їх зміст	Кількість годин	Тип завдання	Перелік знань, що формуються під час лекції	Методи, застосовувані під час лекції	Самостійна робота
1	Стиль і мода	4	Лекція засвоєння теоретичного матеріалу	Формування знань з про історичні факти. Чому і як виникають	Лекція, показ презентації	Закріпити знання про факти з історії.

№ заняття	Найменування тем лекцій та їх зміст	Кількість годин	Тип завдання	Перелік знань, що формуються під час лекції	Методи, застосовувані під час лекції	Самостійна робота
				модні тенденції.		
2	Аналіз сучасних модних тенденцій	4	Лекція засвоєння теоретичного матеріалу	Вміння аналізувати сучасні модні тенденції журнали мод та інші джерела. Покази колекцій відомих дизайнерів,	Розповідь бесіда, показ презентації та відео, дослідження інформації з журналів мод	Поглибити та розширити знання щодо сучасних модних тенденцій. Обрати тренд та охарактеризувати його
3	Матеріали та декоративні елементи костюма.	4	Лекція засвоєння теоретичного матеріалу	Сучасні матеріали для швейних виробів. Декоративні елементи костюма.	Закріпити знання щодо сучасних матеріалів та видів оздоблення	Обрати 10 видів оздоблення, та відтворити Та сформувані таблицю щодо видів оздоблення з точки зору інклюзивного навчання

2.3.5 Розробка дидактичних засобів навчання і контролю

Засобами навчання - сукупність предметів, ідей, явищ і способів дій, які забезпечують реалізацію навчально - виховного процесу. Викладання нового матеріалу за допомогою слова, мови є основним засобом навчання, саме тому здійснюється засвоєння знань студентами, формування у них певних умінь і навичок, спонукання їх осмислювати та усвідомлювати. Важливими є й інші засоби навчання, які конкретизують й доповнюють інформацію донесену викладачем до студентів, до них входять: література, різноманітний ілюстративний матеріал, таблиці, карти, плакати, фільми, графіки, діаграми.

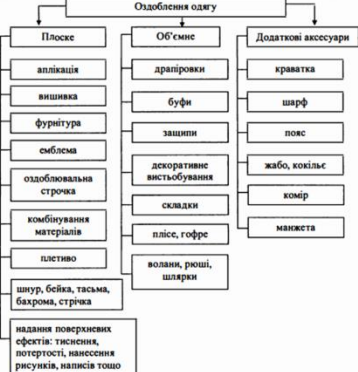
2.3.6. Розробка планів та конспектів лекцій

Лекція – це виклад вчителем великого за обсягом, логічно побудованого та структурованого навчального матеріалу, використовуючи прийомів активізації пізнавальної діяльності учнів. Перевага лекції в тому, що вона забезпечує цілісність і завершеність сприйняття матеріалу в його логічних опосередкуваннях та взаємозв'язках у межах всієї теми, розділу, курсу.

Лекція призначена для того, щоб вчитель логічно і послідовно виклав певний обсяг навчального матеріалу, а студенти його сприйняли та зрозуміли. Метою лекції є розкриття основних положень теми, зв'язування не вирішених проблем, наведення прикладів практичного застосування, узагальнення досвіду роботи тощо.

План – конспект проведення лекційного заняття за темою «Сучасні матеріали та декоративні елементи костюма»

<u>Навчальна мета:</u> оволодіти знаннями про види сучасних матеріалів, та їх оздоблення. Підготувати матеріали для подальшого створення творчої колекції. Від початку створення продумати застосування текстильних відходів	
Кількість аудиторних годин	4 годин
Лекція засвоєння теоретичного матеріалу	
Наочні засоби : картки з ілюстративним матеріалом , таблиці	
Повний текст лекцій надали в додатку. Матеріал виділений кольором рекомендований до конспектування студентами.	
Порядок проведення лекції	Примітки
Організаційні заходи	Перевірка присутності студентів
План лекції (навчальні питання): 1. Аналіз сучасних матеріалів. 2. Декоративні елементи костюма. 3. Основні види оздоблення швейних виробів.	Повідомлення теми запис плану лекцій
Текст лекції: 1. На сьогоднішній момент ринок пропонує величезний асортимент різних тканин, які різняться за складом волокон і призначенням. Властивості тканин визначаються характеристиками складу волокон... Натуральні тканини - це ті матеріали які дала нам природа... <ul style="list-style-type: none">• Бавовняні..• Шовкові..• Лляні..• Вовняні..	Записати короткі відомості. Повний текст лекції знаходиться в Додатку

<p>Не натуральні..</p> <ul style="list-style-type: none"> • Синтетичні.. • Штучні.. <p>Змішані..</p> <p>Неткані...</p>	
<p>2. Одяг – один виріб або їх сукупність, які вдягає людина..</p> <p>Декоративні деталі в одязі в основному являють собою естетичне навантаження і дозволяють урізноманітнити модель одягу...</p> <p>До декоративних деталей можна віднести вставки, бейки, погони, волани, знімні коміри і манжети, жабо, шлярки, рюші, кокільє, банти тощо. Найчастіше декоративні деталі мають плаский вигляд і не спричиняють зміну форми і конструктивного рішення виробу, проте деякі з них можуть видозмінювати композиційне вирішення окремих деталей виробу...</p>	<p>Записати короткі відомості.</p> <p>Розглянути матеріал додатку</p>
<p>3.Для оздоблення одягу використовують не тільки, відомі нам види, а й нові, пов'язані з властивостями конкретних обраних матеріалів враховуючи нові технології виготовлення оздоблення...</p> <p>Класифікацію видів оздоблення за способом виготовлення наведено на рис. 3.1.</p>  <p>Декор одягу - це його художнє оформлення та прикрашання..</p> <p>Декорувати сучасний одяг можна за допомогою стразів, бісеру, пайєток тощо, які приклеюють або пришивають до деталей швейних виробів, а також будь яких аксесуарів. На даній лекції розгуляними можливість оздоблювати текстильними відходами.</p>	<p>Записати короткі відомості.</p> <p>Розглянути матеріал додатку</p>
<p>Підведення підсумків засвоєного матеріалу</p>	<p>5 хв</p>
<p>Повторити засвоєний матеріал, підготуватися до практичної роботи на тему «Сучасні види оздоблення».</p>	<p>5 хв.</p> <p>Оголошення домашнього завдання</p>
<p>Рекомендована література:</p>	

ПРАКТИЧНА РОБОТА № 1

«Сучасні види оздоблення»

Мета роботи: набуття навичок у створенні різних видів оздоблення.

На даному етапі роботи студенти повинні:

Знати: види оздоблень.

Вміти: розрізняти декоративні елементи, способи їх використання.

Матеріали та інструменти, необхідні для виконання роботи:

ножиці, голки, нитки, тканини та фурнітура на вибір, різноманітний декор для оздоблення, текстильні відходи.

ЗМІСТ РОБОТИ

1. Обрати 7 видів оздоблення з лекції, або на свій розсуд. Виконати зразки. Формувати таблицю щодо видів оздоблення з точки зору інклюзивного навчання.

2. Визначити матеріали та декор для виконання зразків.

3. Оформити папку зі зразками.

4. Обрати найкращий зразок для подальшого його використання у створенні колекції.

5. Зробити висновки по роботі.

Методичні вказівки до виконання практичної роботи.

1. Для виконання практичної роботи, необхідно обрати 7 видів оздоблення (додаток,) для відтворення їх у розмірі 15x15.

2. Оформити таблицю -1 з описом кожного виду обраного оздоблення та матеріалів для його виготовлення за зразком. Один з видів описати як для виконання його в інклюзивному класі.

Таблиця - 1

Вид оздоблення (фото виготовленого зразка)	Характеристика	Використані матеріали
1	2	3
...

3. Готові зразки оформити в папку формату А3.

4. Обрати найкращий зразок, для подальшого його вдосконалення та впровадження у створення творчої колекції (бажано

максимально використовувати текстильні відходи в зразках, чим більше варіантів тим краще)

Рекомендована література

1

2

3

4

Загальні теоретичні відомості

Люди прагнули до того, щоб модний одяг був б не просто функціональним, але й гарним. Зараз рівень цього прагнення збільшився. На перший погляд весь одяг лише покриває тіло людини і гріє його, але є величезна різниця між звичайним одягом та одягом, яке змушує дивитися вам услід.

Оздоблення у високій моді

Пошиття і оздоблення, виконане майстром, оцінювалися як показники статусу, особливо в епоху вікторіанської моди, коли людина повинна була виглядати так, щоб інші могли відразу зрозуміти, що вона належить до вищого суспільства. На даний момент така теорія теж є, але менше вже наряджаються і іноді навпаки, чим неохайніше тим стильніше.

Шиття і обробка для кожного предмета одягу, замовнику в дуже велику суму грошей. Результат цього економічного ефекту полягав у тому, що одяг з великою кількістю доданих прикрас стала символом особливого статусу в суспільстві, так як воно представляло людину, що має фінансові засоби, що дозволяли йому мати такий одяг.

Висновки до методичного розділу

В даного розділу ми проаналізували профіль освітньо–професійної програми підготовки кравців. Дізналися, що є потреба в його вдосконаленні, що й виконали в подальшому.

Опрацьована функціональна структура професійної діяльності обраної спеціальності, проведено аналіз навчального плану. Опрацьовано розподіл навчального часу за видами підготовки. Було обрано предмет та тему, яку в подальшому запропоновано для удосконалення, більше розкривши тему з вторинними переробками текстильних відходів.

Розроблено дидактичний матеріал, а саме план - конспект проведення лекційного заняття за темою «Сучасні матеріали та декоративні елементи костюма» та практичну роботу на тему «Сучасні види оздоблення».

						Лист
Зим.	Лист	№ докум.	Полпись	Дата		93

ЗАГАЛЬНІ ВИСНОВКИ

В дипломному проєкті було розроблення авторської колекції жіночого одягу різного асортименту. В першому розділі дізнались, що колекція розроблена для дівчат молодшої вікової групи завжди буде актуальним питанням оскільки сучасна жінка, дівчинка хоче бути особливою та неповторною у своєму стилі, а для цього потрібно постійно слідкувати за модою, трендами, кожна хоче одягати це щоб привертало увагу.

Проведені маркетингові дослідження існуючого та перспективного асортименту жіночого одягу. Визначено біосоціальну характеристику споживачів. Визначено вид одягу для проєктування. Досліджено сферу споживання, визначено та описано групи споживачів.

Проведено аналіз модних тенденції та кольорової палітри 2022 року, розроблено варіанти композиційного та конструкторського, пластичного рішення. Було розроблено творчу концепцію. Створено художній образ проєктованої колекції одягу та сформовано творчу концепцію колекції. Визначено до об'єкту проєктування прогностичну модель, розробляється творча ідея. Проведено структурний аналіз творчого джерела та його трансформацію. Створено планшет ідей з використанням нових знахідок естетичних властивостей матеріалів та декору. Розроблено фор-ескізи та ескізний ряд моделей колекції жіночого одягу для дівчат молодшої вікової групи віку в стилі new look, визначено стиль, напрям, палітру кольорів, особливості матеріалів та фурнітури.

					ДП 015.36 ПО ТВЛП 21			
Змн.	Арк.	№ докум.	Підпис	Дата	Загальні висновки	Літ.	Арк.	Аркушів
Розроб.		Пустова Н.Ю.						
Перевір.		Деркач Т.М.					94	2
Реценз.								
Н.контр.								
Затверд.						КНУТД МгПТ-20		

Зроблено вибір способу розробки об'ємно-просторової форми моделей колекції. Розроблено пропорційне зображення базової моделі та надано опис її художньо-технічного рішення. Визначено вихідні дані та здійснено вибір способу розробки об'ємно-просторової форми моделей колекції та методики конструювання. Здійснено розробку конструкції та схеми моделювання базової моделі колекції.

В другому розділу ми проаналізували профіль освітньо–професійної програми підготовки кравців. Дізналися, що є потреба в його вдосконаленні, що й виконали в подальшому, підняли актуальність теми про екологічність та як виправити ситуацію занедбану з нею.

Опрацьована функціональна структура професійної діяльності обраної спеціальності, проведено аналіз навчального плану. Опрацьовано розподіл навчального часу за видами підготовки. Було обрано предмет та тему, яку в подальшому запропоновано для удосконалення, більше розкривши тему з вторинними переробками текстильних відходів.

Розроблено дидактичний матеріал, а саме план - конспект проведення лекційного заняття за темою «Сучасні матеріали та декоративні елементи костюма» та практичну роботу на тему «Сучасні види оздоблення».

«Технології виробів легкої промисловості» всіх форм навчання. / Упор. Л.А. Бакан, С.М. Березненко, С.Ю. Лозовенко, О.І. Водзінська – К. : КНУТД, 2013 р. – 136 с.

17. ДСТУ ISO 4916:2005 “Матеріали текстильні. Типи швів. Класифікація та термінологія”. – К.: Держстандарт України, 2005. - 62 с.
18. ДСТУ 2023–91 “Деталі швейних виробів. Терміни та визначення”. К.: Держстандарт України, 1991. - 9 с.
19. Деркач Т.М. Дипломне проектування: методичні вказівки до виконання дипломної магістерської роботи для студентів денної, заочної та дистанційної форм навчання спеціальності 015 Професійна освіта (за спеціалізаціями) освітніх програм Професійна освіта (Технологія виробів легкої промисловості) та Професійна освіта (Дизайн) / упоряд.: Т.М. Деркач.– К.: КНУТД, 2018.– 91с.
20. Методичні вказівки для виконання курсової роботи для студентів денної форми навчання спеціальності 6.010104 "Професійна освіта (за профілем)" / Упоряд.: О.Ю. Удалова. – К.: КНУТД, 2016. – 55 с.
21. Принципы разработки учебно-программной документации для подготовки квалифицированных рабочих в учебных заведениях профессионально-технического образования / Под ред. А. Беяева и др. - М.: Высш. шк ,1983.
22. Коваленко О.Е. Методика професійного навчання Підручник. — Х.: Видавництво НУА, 2005. — 360 с
23. Пухальська, Анна Павлівна Конструювання одягу : [Практ. посібник] / А. П. Пухальська, Р. П. Павловський, Є. Я. Борецька. - К. : Вища шк., 2009. – 207 с.: іл.

						Лист
						98
Зим.	Лист	№ докум.	Полпись	Дата		

24. Литвин В.Г., Степура А.О. Конструювання швейних виробів : Підручн. для проф.- техн. навч. закладів. – К. : Вікторія, 2008. — 320 с.
25. Кудрявцева Н.В., Краснюк Л.В. Практикум з конструювання жіночого та чоловічого верхнього одягу за методикою ЄМКО РЕВ : навч. посіб. для студ. вищ. навч. закл. / Кудрявцева Н. В., Краснюк Л. В. - Хмельницький : ХНУ, 2012. - 163 с. : рис., табл. - Бібліогр.: с. 160.
26. Технологія виготовлення швейних виробів з трикотажних полотен: Методичний посібник з дисципліни «Технологія швейних виробів» для студентів напрямку підготовки «Технологія виробів легкої промисловості» спеціальності 6.051602 „Швейні вироби” / Упор. Л.Б.Білоцька, О.Ю. Кожелянка — К. : КНУТД, 2011.— 78 с.
27. Шматков СВ., Коваленко О.Е. Методика професійного навчання. Частина 2. Методика професійно-практичного навчання. Навчальний посібник для студентів інженерно-педагогічних спеціальностей вищих навчальних закладів II-IV рівней акредитації. - Харків, 2002. - 214 с.
28. Дидактичні основи професійної освіти: методичні рекомендації для самостійної роботи студентів напряму підготовки 6.010104 – "Професійна освіта" / упор. О. М. Внукова. – К.: КНУТД, 2014. - 39 с.
29. Теорія і практика впровадження інноваційних технологій навчання у професійну підготовку кваліфікованих робітників: монографія / [Лузан П. Г., Манько В. М., Нестерова Л. В, Романова Г. М.]; за заг. ред. Г. М. Романової. – К. : ТОВ «НВП Поліграфсервіс», 2014. – 216 с.

30. Рачицкая Е.И. Моделирование и художественное оформление изделий из трикотажа: Учебное пособие для профессионального образования/ Е.И.Рачицкая, В.И.Сидоренко. – Ростов-на-Дону: Феникс, 2003. – 416с.

31. Людвиченко Т.Г. Оптимізація проектування верхнього трикотажного одягу // Легка промисловість. – 2006. – №1. – С.

						Лист
						100
Зим	Лист	№ докум	Подпись	Дата		