

МІНІСТЕРСТВО ОСВІТИ І НАУКИ УКРАЇНИ
КИЇВСЬКИЙ НАЦІОНАЛЬНИЙ УНІВЕРСИТЕТ ТЕХНОЛОГІЙ ТА ДИЗАЙНУ

Факультет ринкових, інформаційних та інноваційних технологій

Кафедра гуманітарно-мистецьких дисциплін та ТЛП

ДИПЛОМНА БАКАЛАВРСЬКА РОБОТА

на тему:

«Дизайн - проект інтер'єрів салону краси»

Виконала: студентка групи БЧД 1-17

Спеціальності 022 Дизайн

Бадрак Олена Василівна

Науковий керівник:

старший викладач

Попова Ірина Іванівна

Рецензент: керівник студії

«Інтер'єр – ідея» м. Черкаси

Радченко Павло Васильович

КИЇВСЬКИЙ НАЦІОНАЛЬНИЙ УНІВЕРСИТЕТ ТЕХНОЛОГІЙ ТА ДИЗАЙНУ

Інститут/факультет Київський національний університет технологій та дизайну.

Факультет ринкових, інформаційних та інноваційних технологій

Кафедра гуманітарно-мистецьких дисциплін та технологій
легкоїпромисловості

Спеціальність 022 Дизайн

Освітня програма Дизайн середовища

ЗАТВЕРДЖУЮ

Завідувач
кафедри
гуманітарно-
мистецьких
дисциплін та ТЛП
Єфременкова Н. А.

_____ (підпис) (П.І.Б)
« 7 » 06 2021 р.

З А В Д А Н Н Я

НА ДИПЛОМНУ БАКАЛАВРСЬКУ РОБОТУ СТУДЕНТУ

Бадрак Олені Василівні

(прізвище, ім'я, по батькові студента)

1. Тема дипломної бакалаврської роботи " Дизайн – проект інтер'єрів салону краси"

Науковий керівник роботи Попова Ірина Іванівна
(прізвище, ім'я, по батькові, науковий ступінь, вчене звання)

затверджені наказом КНУТД від «15» березня 2021 року №75 -
уч.

2. Строк подання студентом дипломної роботи червень 2021 року

3. Вихідні дані до дипломної бакалаврської роботи вхідний план, технічне завдання

4. Зміст дипломної бакалаврської роботи (перелік питань, які потрібно розробити) Вступ, Розділ 1. Аналітичний, Розділ 2. Проектний, Розділ 3. Реалізація проекту, Висновки, Список використаних джерел, Додатки.

5. _____ Дата _____ видачі
завдання 15.03.2021

КАЛЕНДАРНИЙ ПЛАН

№ з/п	Назва етапів дипломної бакалаврської роботи	Терміни виконання етапів	Примітка про виконання
1	Вступ	26.03.2021	
2	Розділ 1. Аналітичний	01.04.2021	
3	Розділ 2. Проектний	23.04.2021	
4	Розділ 3. Реалізація проекту	13.04.2021	
5	Висновки	23.05.2021	
6	Оформлення дипломної бакалаврської роботи (чистовий варіант)	26.05.2021	
7	Здача дипломної бакалаврської роботи на кафедрі для рецензування (за 14 днів до захисту)	31.05.2021	
8	Перевірка дипломної бакалаврської роботи на наявність ознак плагіату (за 10 днів до захисту)	04.05.2021	
9	Подання дипломної бакалаврської роботи на затвердження завідувачу кафедри (за 7 днів до захисту)	07.06.2021	

Студент

(підпис)

(ініціали та прізвище)

Науковий керівник
роботи

(підпис)

(ініціали та прізвище)

АНОТАЦІЯ

Бадрак О.В. Дизайн – проєкт інтер'єрів салону краси

Дипломна бакалаврська робота за спеціальністю 022 Дизайн – Київський національний університет технологій та дизайну, Київ, 2021 рік.

У дипломній роботі надані результати дослідження проектування приміщення громадського типу з надання побутових послуг. Проаналізовано аналоги салонів краси. Отримані результати дозволили розробити власний дизайн інтер'єру приміщення аналогічного призначення. Показано, яких принципів і правил, в обов'язковому порядку, потрібно дотримуватися при розробці інтер'єру салону. Пропонуються рішення різних проблем шляхом проектування інтер'єру з урахуванням всіх ергономічних, пожежних, санітарно-гігієнічних, освітлювальних, оздоблювальних та естетичних вимог до проектування приміщення, основні принципи яких показані на прикладі дизайн-проєкту інтер'єрів салону краси.

Ключові слова: дизайн інтер'єру салону краси, проектування, зонування.

SUMMARY

Badrak O.V. Design - project of the interior of the beauty salon

Bachelor's thesis in specialty 022 Design - Kiev National University of Technology and Design, Cherkassy, 2021.

The thesis presents the results of a study of the design of a public-type premises for the provision of public services. Existing beauty salons have been analyzed. The results obtained allowed us to develop our own interior design for a similar purpose room. It is shown which principles and rules, without fail, must be adhered to when developing the interior of the salon. Solutions to various problems are proposed by

means of interior design, taking into account all ergonomic, firefighting, sanitary, hygienic, lighting, finishing and aesthetic requirements for the design of the premises, the basic principles of which are shown on the example of the design project of the interior of the beauty salon "Feя".

Key words: beauty salon interior design, room zoning, design solution.

ЗМІСТ

ВСТУП	7
РОЗДІЛ 1. АНАЛІТИЧНА ЧАСТИНА	10
1.1. Досвід проектування аналогічних об’єктів.....	10
1.2. Загальні вимоги до об’єктів даного напрямку.....	14
1.3. Основні функціонально-планувальні схеми та прийоми зонування даного типу об’єктів.....	18
1.4. Аналіз аналогів дизайн - проєктів об’єктів даної типології у різних країнах світу та в Україні.....	28
РОЗДІЛ 2. ПРОЕКТНА ЧАСТИНА	39
2.1. Дослідження об’єкту дизайн – проєкту.....	39
2.2. Вихідні дані та технічне завдання до проектування	40
2.3. Опис концепції дизайн - проєкту	41
РОЗДІЛ 3. РЕАЛІЗАЦІЯ ДИЗАЙН - ПРОЕКТУ	44
3.1. Функціонально – ергономічне обґрунтування.....	44
3.2. Конструкторсько – технологічне обґрунтування.....	46
3.3. Художньо – естетичне обґрунтування.....	50
ВИСНОВКИ	54
СПИСОК ВИКОРИСТАНИХ ДЖЕРЕЛ	55
ДОДАТКИ	57

ВСТУП

Тема дипломної бакалаврської роботи була обрана на основі власного досвіду роботи в б'юті – індустрії. Дизайн інтер'єрів салонів краси є необхідним для виходу бізнесу на ринок, адже інтер'єр являється запорукою успіху та конкурентоспроможності закладу. Професійний дизайн сучасного салону краси - це стиль та імідж, що допомагає справити сприятливе враження на клієнтів та створити комфортні умови для роботи персоналу і виконання їх обов'язків. В дизайн – проекті вирішується та надаються пропозиції щодо функціонального зонування, вибору матеріалів підлоги та стелі, оздоблення стін, як і які будуть розставлені меблі, які освітлювальні прилади будуть застосовуватися тощо.

Інтер'єр салону є невід'ємною частиною іміджу закладу. Переступивши поріг, в клієнта складається перше враження, завдяки якому він візуально визначає статус та рівень надання послуг. Функціональний, стильний та унікальний інтер'єр – найкраща візитна карта до успіху в цьому бізнесі.

Актуальність теми. За кілька останніх десятиліть індустрія краси вийшла на абсолютно новий рівень. Сучасні люди все частіше приділяють увагу власному зовнішньому вигляду, отже, зростає потреба в косметичних салонах, студіях краси та перукарнях. Відкриваються салони краси, що призводить до зростання конкуренції в даному сегменті. Попри зростання кількості клієнтів, йде постійна боротьба за цільову аудиторію. Для того, щоб клієнти відвідували салон, важливо подбати про естетику простору і комфортні умови. Досягається це створенням такого дизайну інтер'єру закладу, який здатний привернути увагу аудиторії та змусити повернутися сюди знову. Відповідно, дизайн інтер'єрів таких об'єктів стає все більш затребуваний, що й обумовлює актуальність обраної нами теми.

Мета дипломної роботи - розробка концепції організації простору салону краси, що сприятиме активному відвідуванню закладу.

Об'єкт дослідження. Об'єктом наукового дослідження є дизайн інтер'єрного простору салону краси.

Предметом дослідження є функціональне зонування, об'ємно-

просторове й декоративно-художнє рішення інтер'єру, стильові особливості з урахуванням психологічного та естетичного факторів, вподобання відвідувачів щодо функціонального та предметного наповнення салонів краси.

Завдання дослідження:

- проаналізувати літературні джерела щодо заданої теми;
- дослідити типологічні особливості салонів краси на основі аналізу приміщень даного типу;
- визначити основні вимоги, щодо проєктування за нормативними документами;
- дослідити особливості дизайну аналогів даного типу приміщень, що існують в Україні та за кордоном;
- дослідити основні вимоги, щодо планувального та функціонального рішень;
- визначити об'ємно-просторові характеристики приміщення, що буде відповідати вимогам організації простору салону краси.

Методи дослідження:

- аналіз літературних джерел щодо заданої теми;
- аналітичне вивчення світового досвіду проєктування.

Наукова новизна. На основі системного аналізу сучасної типології салонів краси в Україні, аналізу наукової літератури за напрямом дослідження, розроблено концепцію формування простору такого салону.

Практична цінність. Можливе втілення ідей проєктування та естетично-художніх, стилістичних рішень, запропонованих в дипломній роботі в салоні краси у м. Черкаси.

Структура і обсяг роботи: дипломна робота складається із вступу, трьох розділів, висновків, списку використаної літератури (40 найменувань), додатків, альбому робочих креслень та демонстраційного плакату. Обсяг основного тексту складає 57 сторінок, загальний обсяг з додатками – 77 сторінок.

Апробація отриманих результатів та публікації.

Бадрак О. В., Попова І. І. Стаття «Сучасні тенденції в дизайні меблів».

Матеріали І Всеукраїнської конференції здобувачів вищої освіти і молодих учених «Інноватика в освіті, науці та бізнесі: виклики та можливості», КНУТД, м. Київ (Україна), 17 листопада 2020 р.

РОЗДІЛ 1

АНАЛІТИЧНА ЧАСТИНА

1.1. Досвід проектування аналогічних об'єктів

На основі аналізу літературні джерела щодо заданої теми визначено, що стиль інтер'єрів салонів краси обирається в першу чергу відповідно до рівнів обслуговування клієнтів. До найпопулярніший стилів можна віднести модерн чи ар-деко, які підходять для салонів краси та спа-центрів рівня люкс (див. рис. 1.1.).



Рис. 1.1. Інтер'єр салону в стилі ар-деко

Ар-деко – це вишуканий стиль з витонченим декоративним оздобленням деталей та дорогими матеріалами, а інтер'єр в стилі модерн універсальний і не перевантажений деталями і оформленням. Основну кольорову гаму обирають стриману і спокійну (відтінки сірого, бежевого, коричневого і перлинно-білого кольорів). Клієнти вищого класу обов'язково оцінять стриману

розкіш.

Для кола клієнтів салону краси середнього цінового сегменту обирають скандинавський та еко-стиль [31]. Екологічність, світлі стіни, дерев'яні елементи, м'який текстиль в якості декору, аксесуари створюють затишну, спокійну, стриману і легку атмосферу. В інтер'єрі відчувається близькість до природи. Дизайн меблів мінімалістичний і не перетягує на себе увагу. В цих стилях дизайнери роблять акценти на натуральному дереві, зелені і ефектному підсвічуванні, щоб не перевантажити простір приміщення зайвим декором (див. рис. 1.2.) .



Рис. 1.2. Інтер'єр салону в скандинавському стилі

Для закладів націлених обслуговувати здебільшого молодь - інтер'єр у стилі лофт, мінімалізм, хай-тек, поп-арт.

Лофт - інтер'єр в якому застосовуються грубі матеріали, такі як бетон, цемент, камінь і метал [28]. Для салону краси в такому стилі підібрані приміщення на території старих фабрик і заводів, з цегляними стінами, що не

потребують додаткової обробки, великими вікнами і високими стелями. Для додатково збільшення простору на підлогу підібрані світлі породи деревини. Металеві стільці добре поєднуються з цегляними стінами. Акцентними деталями виступають дзеркала з під світлою або ж світильники, що звисають з високої стелі (див. рис. 1.3.).



Рис. 1.3. Інтер'єр салону в стилі лофт

Для мінімалізму характерно мінімум декору та переважають прості форми та лінії [10]. Інтер'єри салонів красив стилі мінімалізм виконані в основному в трьох кольорах (двох основних, наприклад, чорний і бежевий і одному акцентному, наприклад темно-зелений або рожевий). Маленьке приміщення візуально розширюють бежеві стіни, а яскраві акценти (рамі дзеркал) додають сучасного вигляду.

Додатковими характерними ознаками цього стилю в дизайні салонів в цьому стилі є багато світла, що забезпечується наявністю значної кількості джерел штучного освітлення та природного, завдяки великим віконним

отворам; наявність у дизайні геометричних фігур (кола, прямокутники, квадрати); функціональність кожного елемента; велика частина оздоблення виконана з натуральних матеріалів (деревина, камінь, скло, метал); меблі, які встановлюються і поєднуються таким чином, що начебто «розчиняються» у просторі. (див. рис. 1.4.).



Рис. 1.4. Інтер'єр салону в мінімалістичному стилі

Хай-тек – це використання в інтер'єрі металу, різних сплавів, скла, композитних матеріалів, іноді - пластику й полімерів, дуже рідко - натуральних будматеріалів. Стилю притаманні великі вікна і велика кількість світла, як природного так і штучного. Основний акцент робиться на форму, фактуру робочих поверхонь столів, ресепшен. Меблі і всі предмети мають строгі геометричні лінії, в лаконічному виконанні (див. рис. 1.5.).



Рис. 1.5. Інтер'єр салону краси в стилі хай-тек

У кольоровій гамі переважає монохромність і мінімум декору, який компенсуються грою світла на металевих, скляних, дзеркальних поверхнях. Кольорова гама складається з білого, чорного, сірого, коричневого кольорів. Гармонійне поєднання світлих і темних тонів наповнює приміщення стильною, затишною атмосферою. Хоч на стінах зазвичай відсутні декоративні елементи приміщення не виглядає нудним і банальним.

Отже, дослідивши літературні джерела можна підсумувати – інтер'єри салону краси можуть бути виконані у будь якому стилі.

1.2. Загальні вимоги до об'єктів даного напрямку

Наступне завдання дипломної роботи - дослідити типологічні особливості салонів краси на основі аналізу приміщень даного типу. Для того, щоб розробити зручний інтер'єр для відвідувачів і персоналу, необхідно продумати розташування кабінетів салону краси, облаштувати робочі місця майстрів, зони очікування.

Салони краси можуть розміщуватися на цокольному (підвальному) /

першому (другому) поверсі житлового будинку, а також:

- в окремій будівлі / споруді;
- вбудовано-прибудованій частині будинку;
- в ТРЦ;
- в медичних і оздоровчих комплексах на будь-якому поверсі.

При розробці дизайн - проекту салону необхідно враховувати в обов'язковому порядку:

- ергономіку;
- санітарно-гігієнічні умови;
- пожежну безпеку;
- вентиляційну систему,
- підтримання комфортного температурного режиму в будь-який час року,
- правильно розрахувати освітлення, особливо в робочих зонах,
- підведення водопроводу і каналізації в приміщення салону;
- розібратися в призначенні і потребі того чи іншого кабінету (естетичний і практичний аспект).

Всі приміщення студії краси повинні мати внутрішні інженерні мережі (каналізацію, водопровід). При розміщенні в житловому будинку вентиляція організовується окремо від загальнобудинкової [39].

Пожежна безпека в салоні краси. Основна задача пожежної безпеки в салоні краси полягає в створенні умов, в яких ризик займання буде низьким. Салон перевіряється на відповідність таким нормам пожежної безпеки:

- знаходячись в житловому будинку приміщення повинно обладнуватися евакуаційним виходом, двері якого повинні розчинятися назовні, по ходу руху з приміщення. Такий вихід розміщується окремо від житлової частини будинку;
- в залежності від розмірів приміщення на стелі кожної кімнати повинні розміщуватися пожежні датчики;
- салон має бути оснащений системою оповіщення про пожежу та приладом проти димного захисту;
- наявність вогнегасників в не пошкодженому і справному стані, з

паспортами та сертифікатами і не порушеними пломбами на них;

- розташування евакуаційних схем на видному місці з хорошим освітленням та з чітко відображеною інформацією;

- вільні евакуаційні шляхи, двері легко розчиняються по ходу руху;

- вільні, не захарашені вентиляційні камери та технічні поверхи, які не використовуються не за призначенням;

- складські і технічні приміщення не мають конструкції з горючих матеріалів;

- зовнішній блок кондиціонера розташований зовні будівлі;

- вільні тамбури виходів та не служать гардеробом або складським приміщенням;

- не користуються пошкодженими кабелями, розетками, дротами із зіпсованою ізоляцією,

- застосовані джерела світла не містять плафонів або абажурів, що обгорнуті тканиною, папером та іншими легкозаймистими матеріалами [36].

Найголовнішою вимогою сучасних салонів є *санітарні норми* і їх дотримання. Через контакт зі шкірою клієнта, його кров'ю виникає багато ризиків для здоров'я майстра і його клієнтів.

Санітарія в салоні краси - це фактор від якого залежить репутація закладу. Клієнт перш за все звертає увагу на чистоту кабінету і на робоче місцеспеціаліста.

Мікроклімат. Обстановка салону повинна мати якості, що стосуються особистого комфорту клієнтів, що визиває відчуття комфорту. Тому мікроклімат салону краси повинен позитивним чином сприяти проведенню всіх процедур. Щоб повітря в приміщенні був свіжим, чистим особливу увагу потрібно приділити якісній і надійній системі вентиляції.

Крім того, вентиляція слугує не тільки для досягнення високого рівня комфорту, а ще й для безпеки як відвідувачів салону, так і його працівників. Під час робочого процесу повітряний простір салону наповнюється летючими речовинами різного роду (аміак, ацетон, сірководень та ін.), які несуть загрозу

для здоров'я.

Ці елементи несуть шкоду для людського організму, тому їх усунення є обов'язковим.

Відповідно, кожен салон краси потребує повітряних каналів і шахт, установки каналних вентиляторів певного типу і потужності, монтажу вентиляційних решіток, витяжок [32].

Салони краси повинні враховувати такі **санітарно-гігієнічні вимоги:**

- вологість повітря повинна коливатись від 40 до 60%, а температура регулюється в залежності від призначення приміщення (у кімнаті, де миють волосся температуру не повинна знижуватися нижче 22 градусів, а в загальному залі, повинні працювати кондиціонери для охолодження атмосфери);
- повинна бути встановлена приточно - витяжна вентиляція, що дозволяє здійснювати примусовий повітрообмін з вулицею;
- грамотне розташування та обладнання приміщень (площа основних, робочих і допоміжних приміщень та їх висота);
- матеріали внутрішнього оздоблення відповідають нормам;
- розташування та обладнання робочих місць майстра (наявність спеціальних крісел, відстань між кріслами та столами, висота манікюрного крісла від підлоги);
- санітарно-технічного устаткування;
- природного та штучного освітлення;
- гігієну персоналу, що працює та їх медичний огляд згідно з яким вирішується питання допущення до роботи.

Меблі та обладнання для салону підбираються виходячи із специфіки закладу та послуг, що надаватимуться. Однак всі предмети інтер'єру можна умовно розділити на категорії, відповідно призначенню:

- для працівників: стійка адміністратора, шафки для зберігання особистих речей, робочі столи та стільці, обладнання;
- для клієнтів: вішаки, м'які дивани чи крісла в зоні очікування,

журнальні столики.

- для декору: невеликі тумби, полички і стелажі, які доповнюють загальний інтер'єр салону краси [26].

В зоні ресепшену біля стійки адміністратора повинно бути багато вільного місця, щоб клієнти не відчували дискомфорту. Сама ж стійка повинна вписуватися в загальний стиль приміщень і не перевищувати 1.5 метр та бути обладнана поличками і скриньками для зберігання необхідної документації.

Зони манікюру та педикюру облаштовуються кріслами для клієнтів, стільцями для майстрів (із змінною висотою, щоб співробітник не відчував дискомфорту), столиками (робоче місце для манікюру), підставками для ніг, стелажми, вітринами або полицями (для зберігання інструментів).

У перукарській зоні або робочій зоні візажиста, стиліста встановлюють крісла для клієнтів, столики з дзеркалами, шафи і стелажі для матеріалів та обладнання.

Меблі для салонів краси повинні бути функціональними, безпечними, ергономічними, зносостійкими та мати естетичні властивості.

Естетичні властивості - це здатність інтер'єру салону краси викликати у клієнтів відчуття суспільної значущості і повністю задовольнити естетичні потреби. До цих потреб можна віднести: правильне зонування, зовнішній вигляд меблів, дизайн, цілісність, стиль в якому виконаний інтер'єр приміщення, оздоблювальні матеріали, додатковий декор та освітлювальні прилади [9].

1.3. Основні функціонально-планувальні схеми та прийоми зонування даного типу об'єктів

Необхідні функціональні зони салону краси:

- зал очікування;
- робочий зал / зали (кабінети),

- санвузол;
- підсобне приміщення;
- кухня.

Кожен вид послуг вимагає виділення окремого кабінету. Наприклад, манікюр, педикюр, масаж, косметологічні процедури, ін'єкційної косметологічні процедури, пірсинг і татуаж - всі ці процедури надаються в окремих кабінетах. Допустимим вважається проведення манікюру і педикюру в одному залі з умовою, що робочі місця розділені перегородкою чи переносною ширмою.

Зонування приміщень салону краси

Першим, що бачить клієнт це фасад салону, що є «обличчям», яке впливає на перше враження, так і в загальному на успішність салону. Фасад може залучати клієнтів або ж змусить людей просто проходити повз.

У дизайні екстер'єру салону краси важливу роль відіграє:

- вивіска, яка є візуальним відображення іміджу, а не тільки інформаційною конструкцією. Важливу роль відіграють кольори, шрифти, розмір вивіски, підсвічування. Вивіска завжди повинна бути чистою, справною, та мати присутніми всі букви та частин підсвічування;

- вхідна група. Композиція, що може привернути додаткову увагу клієнтів і запросити їх всередину. Це можуть бути прозорі двері, що демонструють відкритість концепції салону;

- вітрина, що використовується як для залучення уваги - показати інтер'єр салону і роботу майстрів, так і для промоушена - демонстрації рекламних б'юті-товарів;

- декор. Додаткові елементи, які доповняють картину фасаду і розставляють акценти;

- освітлення фасаду. Воно грає дуже важливу роль. Висвітлювати можна як весь фасад, так і окремі його елементи: вхідну групу, вивіску, декор.

Увійшовши клієнт потрапляє у вхідну зону, де зазвичай знімає верхній одяг і розміщує його в відведеному для цього місці, після чого направляється

в зону очікування, якщо спеціалісту необхідний час для завершення роботи
Вхідна зона (див. рис 1.6.).



Рис. 1.6. Вхідна зона салону краси

Вхідна зона салону краси повинна мати наступні зони:

- місце зберігання речей. Вішалки повинні бути розміщені так, щоб особисті речі було помітно гостю. В туалеті також необхідна полка або гачок для сумки;

- зона реєстрації. Вона повинна візуально справляти приємне враження. У зв'язку з розміщенням місця адміністратора в цій зоні слід пам'ятати про її функціональність. Тут ведуться розрахунки з гостями, тому варто передбачити місце, куди зручно буде поставити сумку. В цій зоні також може розміститись конструкція з символікою салону краси.

- зона очікування – розрахована на декілька осіб та містить диван або ж крісла зі столиком на якому розміщення буклети про салони краси чи товари, які можна придбати в салоні. Тут також може знаходитись кулер і чайні приналежності;

В цій зоні або над стійкою реєстрації можна розмістити телевізійну панель. Під час очікування процедури, просто очікування, якщо клієнт прийшов не сам, або в процесі роботи майстра (в оформленні манікюрного і педикюрного

кабінету) дає можливість зайняти час і розважитися.

- рітейл-зони - це вітрини з косметичними продуктами, які можна придбати. Розташована поруч із зоною очікування, що дає можливість детально вивчити продукцію під час очікування. Їх можна обладнати підсвічуванням, щоб продукція більше привертала увагу.

Якщо приміщення маленьке доцільно використовувати вбудовані шафи з дзеркальними поверхнями, для зберігання речей клієнтів у вхідній зоні, а також у всьому приміщенні салону для зберігання робочих матеріалів. Такий дизайн салону краси здається витонченішим, а кімната – візуально більше. За рахунок цього відбувається дублювання простору, відповідно, імітація його збільшення.

Хорошою заміною дзеркал може стати глянцева фактура покриття або декоративне скло з тематичним зображенням. Такі рішення можна практикувати у всіх приміщеннях салону краси.

Робочий зал салону краси. Розробляючи робочу зону слід пам'ятати, комфортні умови майстрів – запорука хорошого результату. Часто у плануванні використовується відкритий простір, де манікюрний столик поряд зі столиком для візажу і навіть зоною педикюру.

Нині набирають популярності салони краси в яких можна скористатися одночасно декількома послугами.

Робоча зона майстра манікюру (див. рис 1.7.). Важливо передбачити зручний доступ до місця майстру і клієнту. Кожен стіл повинен бути обладнаний настільною лампою з регулятором висоти та вмонтованою в стільницю або переносною витяжкою. Для зручності чищення і дезінфекції обираються пластикові стільці з м'якими подушками або м'які стільці з оббивкою.



Рис. 1.7. Робоче місце майстра манікюру

Ергономіка робочого місця полягає в наявності столу з достатньою кількістю ящиків, подвійною стільницею, додатковими тумбами та візками. За стандартами довжина столу складає 1,5 м., 45 см. в ширину і 70 см. висота до верху стільниці. Доцільно використати крісло з регулюванням висоти [2].

Обов'язковою є наявність кондиціонера в приміщенні.

Освітлення. Планування дизайну інтер'єру манікюрного салону згідно державних санітарних норм дозволяє розміщувати співробітників в приміщенні без вікон, але за наявності вікна необхідно поставити стіл біля нього. При цьому не забувати, що лаки не повинні зберігатися під прямими променями. Це може привести до їх полімеризації без лампи.

Меблі мають бути виготовлені з міцних матеріалів та піддаватися чищенню і обробці дезінфікуючими засобами без деформацій. Серед матеріалів найбільше підійдуть: метал, пластик, ДВП, ДСП, МДФ. Найбільш стійкі і міцні - це метал і пластик. Дерево і ДСП, ДВП бажано покривати

склом для додаткової зносостійкості.

В маленьких салонах часто використовують розкладні столи і робочі поверхні з відкидними кришками. Це дає можливість економити простір але додатково необхідно врахувати наявність містких ящиків або візків, адже кожного разу після процедури доведеться прибирати все з робочої поверхні.

Робоча зона майстра педикюру. Зона педикюру та манікюру можуть розташовуватися в одному залі і за необхідності розділятися ширмою чи переносною перегородкою. При виконанні педикюру, так само як і при манікюрі, необхідна наявність витяжки (див. рис 1.8.).



Рис. 1.8. Робоче місце майстра педикюру

До педикюрних крісел ставиться тумба-візок для зберігання необхідних засобів для процедури.

Педикюрна зона повинна бути добре освітлена і мати хороше загальне освітлення. При суміщенні двох зон потрібно підбирати меблі в одному стилі і кольорі, щоб візуально об'єднати простір салону. Крісла для педикюру на висоті дає можливість розташувати ноги на рівні, комфортному для роботи майстра.

Освітлення в салоні краси. При проектуванні освітлення важливі форми, розмір і колір світильників. Все освітлення повинно бути естетичним або, як мінімум, не служити джерелом негативних емоцій. Якість штучного світла залежить від багатьох чинників: світлового потоку, освітленості поверхонь і відбивної здатності рефлектора світильника, кольоровості джерел світла [21].

Освітлення в салоні краси позначається на якості роботи, комфорті клієнтів, настрої майстрів та враженні від салону. Неправильне освітлення може негативно вплинути на діяльність закладу.

Головне завдання освітлення – створити сприятливі умови для якісно роботи майстрів, тому освітлення повинно бути досить яскравим, щоб було помітно навіть найменші недоліки.

В залежності від залу та надаваної послуги встановлюються різні вимоги до освітлення. Для косметологічного, манікюрного залів повинно бути яскраве світло, а в SPA, масажному залі використовується приглушене або розсіяне світло.

Зона ресепшена повинна бути добре освітлена, але не занадто яскраво чи темно, щоб не викликати дискомфорт у клієнта.

Аспекти, які необхідно врахувати при плануванні освітлення приміщення:

- зручність роботи майстра, чи все помітно і не доводиться напружувати зір.
- комфортні умови для щоденної роботи в салоні з таким світлом.

Освітлення доповнює інтер'єр та підкреслює дизайн. Світлові прилади повинні гармонійно поєднуватися з інтер'єром, стилем, кольоровим рішенням, фактурою поверхонь, висотою стелі та з природним світлом, що надходить з вікон.

В залі з темними стінами бажано встановлювати прилади з яскравим освітленням. В залах світлих тонів кількість освітлення бажано зменшити, щоб не засліплювало клієнтів і майстрів.

Можливе використовувати додаткових підсвічувальних або колірних акцентів.

Норма освітленості перукарського салону - не менше 450 Лк (люкс), проте для кожної зони салону існують окремі вимоги:

- для перукарського залу - 500-1600 Лк, люмінесцентні лампи;
- для залу манікюру і педикюру - 750 Лк, люмінесцентні лампи;
- для залу очікування для клієнтів - 200-300 Лк, люмінесцентні лампи;
- для кімнати відпочинку для персоналу - 150-300 Лк, люмінесцентні лампи [7].

Стельові лампи найчастіше використовуються в салонах краси у якості основного освітлення. Також дозволяється застосовувати декоративні лампи, настінні бра, світлодіодні стрічки, за умови гармонічного поєднання з обраним стилем інтер'єру.

Матеріали. Підлогове покриття повинно бути зносостійким, безпечним, поверхня рівна, без стиків і швів, щоб в них не забивався бруд. Ламінат, паркет, лінолеум або полімерне покриття підійдуть для кабінетів. Килимові покриття можна використати для оформлення рецепції та залу очікування. Бажано вибирати матеріал для підлог, що дає ефект візуально розширення простору.

Керамічна литка, як підлогове покриття, з часом може почати дряпатися в областях інтенсивного руху, а керамограніт може мати гарний вигляд і служити тривалий час. Бажано уникати однотонних поверхонь на котрих буде більш помітно бруд.

Тришарова *паркетна дошка* являє собою тришарову конструкцію. Верхній шар виготовляється з деревини цінних порід. Три шари склеєні між собою таким чином, щоб зробити дошку більш стійкою до зовнішніх чинників.

Ламінат - це багат шарове підлогове покриття. Виготовлене з деревоволокнистої плити високої щільності. Цей матеріал на сьогодні один з найпопулярніший серед покриттів. Є десятки різних варіантів відтінків, розмірів і текстур.

Тришарова дошка та ламінат довго будуть служити, однак в місцях, де

активний рух можуть почати стиратися.

Наливна підлога утворює монолітне покриття з бетонною фактурою або глянцеvim ефектом. Такий матеріал не боїться води, має міцну зносостійкість, тому що не має стиків та швів. Утворюється методом наливу та самовирівнюванням.

Плитка. Шви дуже швидко брудняться, особливо в публічних зонах, тому краще вибрати безшовні покриття. Під час вибору плитку звертається увага на зчеплення, вона не повинна бути слизькою.

При виборі матеріалу для стін треба враховувати, що це місце матиме велику відвідуваність і потребуватиме регулярного вологого прибирання, тому для обробки віддають перевагу вологостійким фарбам і шпалерам, що миються, дереву і каменю зі спеціальним просоченням. У мокрих зонах використовуються декоративні накладки (стінові панелі, дерево, пластик, керамограніт, штучний або натуральний камінь, скло, штукатурка, скляні поверхні, оздоблення плиткою).

Фарбування - це популярний та бюджетний варіант. Зазвичай фарбують стіни в економ-салони, але можливе фарбування і в еліт-класах тільки якісною фарбою, що має хороший вигляд.

Шпалери повинні бути дорогі і якісні. Використовують в салонах високого класу, де необхідно створити приємну атмосферу і де є можливість часто оновлювати ремонт.

Завдяки *декоративній штукатурці* можна створити практично будь-які кольорові поєднання і фактури. Цей матеріал буде довговічним і стильним

Стінові панелі. Попри невисоку вартість, вони різноманітні по дизайну, легкі в монтажі та невибагливі. Стануть хорошим варіантом для оформлення окремих зон.

При проектуванні дизайну кабінетів і установці *гіпсокартонних* стін, важливо врахувати, де будуть розташовані телевізор, полки та інші речі, які планується кріпити на них. Використання гіпсокартону робить обробку менш трудомісткою і зручною, при цьому збільшуються швидкість роботи і якість

поверхні [11].

Акцентну стіну виділяють іншим матеріалом або кольором. Не варто уникати фарбування та кольору, але при цьому і не забувати про білий колір на тлі якого гармонійно виглядає декор [1].

Залежно від основного стилю інтер'єру, *стеля* може мати різний матеріал для оздоблення. Найбільш популярними рішеннями є:

- фарбування. Найпростіший, перевірений і універсальний спосіб оформлення стелі, який підходить для салонів економ-класу;
- обклеювання плиткою. Варіант, який привертає увагу, що служить декоративним цілям. Часто використовують дзеркальну або глянцевою плитку, яка візуально збільшує приміщення та дозволяє робити нестандартні дизайни;
- підвісна стеля. Така стеля буде надійною, довговічною та привабливою як з декоративною точки зору, так і з практичною;
- натяжна стеля. Популярний вид стель своєю недорогою вартістю, невибагливістю, відносно простою установкою. У дизайні стелі бажано уникати глянцевого покриття.

Стеля повинна притягувати погляд, адже це та поверхня, на ній зупиняється погляд відвідувача під час процедури.

Декор. Це додаткові елементи, які остаточно доповнять інтер'єр і розставлять акценти. Головне не перевантажити інтер'єр прикрасами. Акценти можна розставити і за допомогою підсвічування, а не тільки аксесуарів.

Доповнити інтер'єр можуть вази, статуетки, фотозони, рослини. Вибираючи декор салону краси варто врахувати загальну концепцію, фірмовий стиль, ідею, а також не забувати про цільову аудиторію та її вподобання. Клієнти зрілого віку розраховують на релакс і якісні послуги. Для таких відвідувачів підійде класичний дизайн з закритими кімнатами для процедур.

Салон краси не тільки надає побудові послуги та процедури, а й дає змогу відпочити та розслабитись, адже хороший настрій клієнтів впливає на прибутковість закладу [34].

1.3. Аналіз аналогів дизайн - проєктів об'єктів даної типології у різних країнах світу та в Україні

Аналог №1. Дизайн салону краси преміум - класу Ruma Salons в Саутгемптоні (див. рис. 1.9.)



Рис. 1.9. Інтер'єр салону краси преміум - класу Ruma Salons

Фахівці Reis design спроектували дизайн салон краси Ruma в Саутгемптоні. Головою задачею було створити простір в пастельних тонах, який підкреслить високий рівень сервісу.

Стіни робочої зони облицьовані керамічною плиткою в теплих тонах. Такі спокійні відтінки створюють затишну атмосферу, дають змогу клієнтові розслабитись.

Приміщення згідно плану має видовжену прямокутну форму, через що

використані кольори стін візуально зменшують кімнату в розмірах. На нашу думку, для вузьких і довгих приміщень варто б використовувати холодні та світліші відтінки.

Стіни ресепшена та масажного кабінету (додаток А) оздоблені дерев'яними панелями, які виготовлені з цінних порід деревини та мають хороші показники, щодо їх експлуації.

Робочий куточок майстра манікюру відокремлений сітчастою ширмою (додаток Б), що не призводить до візуального зменшення простору.

Робочі місця візажистів облаштовані необхідними меблями та мають круглі дзеркала з підсвіткою.

Коричнево-бежеві меблі створюють контраст з білою обробкою стін і підлоги. Робочі столи виготовлені з дерева із білим склом на стільниці та металевими ніжками.

В стелю вмонтовані точкові світильники та присутнє додаткове освітлення за допомогою світлодіодної стрічки.

Присутність декоративних елементів строго обмежена, а кожна деталь інтер'єру продумана, немає нічого зайвого.

Серед деталей в інтер'єрі привертають увагу яскраві, лаконічні вази з квітами, що прикрашають головну залу та "розбавляють" пастельні тони салону. Не меншу увагу привертають декоративні підвісні лампочки незвичайної форми.

Таке оформлення салону має заспокійливу атмосферу, але на нашу думку, навряд своїм зовнішнім виглядом зацікавить велику кількість клієнтів та запам'ятається натривалий час.

Аналог №2. Салон краси Glam5 за проєктом Халдана Мартіна в Кейптауні (див. рис. 1.10.)



Рис. 1.10. Інтер'єр салону краси Glam5

Цей салон є першим представником Beauty Emporium в Кейптауні. Він надає відвідувачам повний спектр послуг (зачіски, манікюр, макіяж, нарощування вій та косметологічний догляд). Розкіш і комфорт визначають характер дизайну Glam5.

Щоб поєднати красу, гламур і престижність в одному інтер'єрі, Халдан Мартін зупинив свій вибір на сучасному стилі. Стійка ресепшену оббита м'якою тканиною коралового кольору з розміщеними гудзиками (додаток В).

Колірна палітра формує єдиний простір. Рослинний орнамент стін і графічний малюнок підлогового покриття витримані в строгій черно-білій гамі, яка створює контраст з текстильними елементами персикового відтінку.

Декоративні арки і периметр стелі прикрашені бахромою з еластичних ниток, що висять з одного боку, м'якими шнурками (додаток Г). Цей елемент додатково освітлений за допомогою повернених стінових ламп.

В оформленні центрального залу дотримано відкритого поділу на зони з симетрією, при якій столи для манікюру розташовуються навпроти перукарських крісел, а раковина для миття голови встановлена біля дальньої стіни в центрі основного приміщення.

Геометричний малюнок на підлозі підкреслює симетричність інтер'єру. Поверхня плит дуже гладка, майже дзеркальна, через що весь зал стає по святковим і просторим.

Обертові крісла відображаються в високих дзеркалах (додаток В), приставлених до стіни. Кругле дзеркало в обрамленні світлодіодних ламп та стіл для макіяжу (Додаток Г), привносячи в інтер'єр елемент голлівудського шику.

Аналог №3. Салон краси Flamingo (див. рис. 1.11.)

Салон розроблений дизайнерами від Cult of Design на площі 45 м².

В інтер'єрі переважають ніжно-рожеві відтінки, що уособлюють в собі колір фламінго, а блакитна підлога, викладена плиткою – басейн. Світлі стіни розписані різнокольоровими елементами екзотичних фруктів, морозива, коктейлів. Вся атмосфера складає враження присутності на пляжі і дає змогу розслабитись і відпочити.



Рис. 1.11. Інтер'єр салону краси Flamingo

Завдяки високій стелі в салоні краси відчувається легкість вільного

простору. Така атмосфера дає змогу по-справжньому розслабитись та отримувати задоволення від процедур.

Велике вікно наповнює приміщення достатньою кількістю природного світла, а дерев'яні декоративні панелі на стелі, з LED-підсвіткою, слугують додатковим джерелом світла. Дане освітлення в достатній кількості відіграє важливу роль у роботі майстрів манікюру, педикюру та візажистів.

Усі робочі зони оснащені зручними, комфортними та стилізованими меблями.

Кожне робоче місце перукаря оснащене металевим візком з полицями, які слугують місцем для зберігання робочих інструментів майстра. Для зручності пересування і використання візки мають тверду конструкцію та колеса.

У великого дзеркала по периметру вмонтовані лампочки (додаток Д). Робоча зона майстрів нігтьової справи оснащена додатковими настільними світлодіодними лампами.

Декоративним елементом робочої зони майстра манікюру є вмонтована в стіл сонцезахисна парасоля (додаток Е), яка вписується в тематику дизайнерського рішення. Стіни зони педикюру прикрашають шпалери з великим принтом листя пляжних рослин (додаток Ж).

Загальна тематика салону підкреслюється кімнатними рослинами у вазонах.

В приміщенні вдалося облаштувати місце для відпочинку майстрів з міні-кухнею.

У санвузлі знаходиться велике 2 метрове дзеркало з підсвіткою, щоб візуально збільшити простір кімнати. Над інсталяцією встановлена шафа в кольоровій гамі стін.

Аналог №4. Салон краси «Kristi» в Києві. (див. рис. 1.12.)

Інтер'єр салону краси був створений зі звичайної квартири на першому поверсі в сталінці. Оформлення перукарського залу було обумовлено сучасними тенденціями і наявністю високих стель в приміщенні.

Проект салону краси розрахований на два робочих місця для перукарів (додаток З) та два манікюрних місця (додаток К). Для зонування двох перукарських крісел використали штору, яка додатково виконує роль декору. В залі розміщено ресепшн, зону відпочинку (очікування) і один манікюрний стіл, другий стіл для манікюру розміщений в сусідньому приміщенні. У цьому ж приміщенні знаходиться мийка для волосся.



Рис. 1. 12. Інтер'єр салону краси «Kristi»

Була проведена реконструкція віконного отвору і замість великого вікна встановили двері на вулицю та облаштували сходишки.

Стіни облицьовані цегляною кладкою ніжно-м'ятого кольору.

Аналог №5. Салон краси Lady M (див. рис. 1.13.)

Дизайн салону краси складає враження естетичного, свіжого інтер'єру, щовикликає враження привабливого закладу.



Рис. 1.13. Інтер'єр салону краси Lady M

Маленька площа приміщення обіграна за рахунок правильної та компактної розстановки меблів. Відразу відчувається зручність та комфорт

В салоні достатня кількість полиць та шухляд для зберігання необхідних предметів, щоб працівники мали змогу комфортно працювати.

Вдалим елементом інтер'єру є надзвичайне поєднання яскравих кольорів. Яскраво бірюзові та рожеві відтінки гармонійно виглядають на тлі пастельних кольорів.

Великі вікна обладнані роловими шторами бірюзового відтінку.

Висячі джерела світла (додаток Л) у салоні мають незвичну форму і виглядають креативно.

Велике дзеркало з підсвіткою візуально збільшує простір приміщення (додаток М).

Унікальності даного інтер'єру в меблях. Стільці в проєкті виконані за власною авторською роботою студії (додаток Н).

В педикюрній зоні (додаток М) стільці для клієнтів зроблена висока, м'яка спинка, а стільці працівників обладнані колесами, що надає їм

додаткової функціональності та практичності в експлуатації.

Даний дизайн салону допоміг створити красиву, затишну, витончену і естетичну атмосферу.

Аналог №6. Салон краси «ОК» (див. рис. 1.14.)

Інтер'єр салону краси «ОК» виконаний в сучасному стилі із використанням лаконічного молочно-бежевого кольору в поєднанні з ефектними акцентами кольорами фуксії і кобальту, що присутні в меблюванні та оздобленні приміщення.



Рис. 1.14. Інтер'єр салону краси «ОК»

Стіна основної зали прикрашена дизайнерськими шпалерами (Додаток Р), які вдало контрастують з однотонною обробкою та мають зображення яскравих великоформатних квітів. Світлодіодна підсвітка додає реалістичності, об'єму та простору глибини зображенню. Сійка ресепшену

оздоблена оригінальним панно із зображенням синього агата.

Інтер'єр салону передбачає велику кількість закритих систем зберігання з фасадами в тон стін. Таке планувальне рішення розчиняє меблі в інтер'єрі.

Для відвідувачів з дітьми передбачений ігровий куточок з натуральних матеріалів. Спроектований для дітей простір демонструє спортивний куточок у вигляді піратського корабля (додаток С).

Елементами освітлення інтер'єру є LED-стрічка, що вбудована в різні поверхні, а також чорні трекові світильники, що знаходяться на стелі.

Особливу атмосферу релаксу в масажному кабінеті створює кольорове підсвічування (додаток Т).

Всі приміщення салону оформлені згідно однієї концепції, що забезпечує стилістичну цілісність інтер'єру.

Аналог №7. Дизайн салону краси Flux в Японії (див. рис. 1.15.)

Японські майстри віддають перевагу мінімалізму в інтер'єрі, тому група японських дизайнерів Суміко (Sumiko) і Сохей Арао (Sohei Arao) зі студії Sides Core просувають в Японії мінімалізм в оформленні салонів індустрії краси. В їх дизайнерських ідеях ключовим стає талант майстра, який творить красу на в обстановці, де ніщо його не відволікає.



Рис. 2.17. Інтер'єр салону краси Flux

У салоні краси Flux прохолодна обстановка - тут домінує сірий колір бетонних стін і підлоги. Зона ресепшн - суцільний моноліт. Зал розділений сірими перегородками, за якими майстри виконують свою роботу. Немає звичних тумб і стелажів - тільки дзеркала і високі зручні стільці.

Замість звичних настінних дзеркал у Flux встановлені великі фронтальні дзеркальні панелі, підвішені до стелі на сталевих тросах і закріплені на підлозі.

На місці салону краси раніше був автосалон, тому Sides Core зберіг вигнуті панорамні вікна. А стелі і досі прикрашають складні металеві конструкції з труб.

Простір залишилося тим же, що і раніше, але тепер демонструє свої нові можливості, ставши функціональним місцем для роботи майстрів з іншої індустрії.

В приміщенні немає нічого, що могло б відвернути від роботи майстра. І це було завданням власника Flux, він хотів, щоб салон став майданчиком, на якій головне - робота кваліфікованого персоналу.

Отже, на основі аналізу аналогів інтер'єрів салону краси можемо зробити висновок, що при створенні дизайну салону краси необхідно враховувати цільову аудиторію, локацію, перелік послуг, що надаватимуться та працювати з останніми тенденціями дизайну. В інтер'єрі повинне бути поєднання стилю та форм в єдину композицію [20].

В дизайн – проекті важливо врахувати всі технічні нюанси для роботи майстрів. Дизайн інтер'єрів салону краси треба проектувати на таких принципах:

- місце клієнта повинно бути шириною 80 см;
- робоча зона перукаря планується в радіусі 50 см навколо крісла клієнта;
- необхідно передбачити штори з боків перукарського місця, щоб була можливість потоки повітря з одного і другого робочого місця;
- праворуч біля кожного робочого місця перукарня потрібно розміщати візок на коліщатах;

- важливо розрахувати правильне розміщення освітлення;
- передбачити місце під ресепшн і місце очікування;
- в зоні очікування обов'язково потрібно врахувати місце для верхнього одягу клієнтів. При наданні послуг перукарі використовують різні аерозолі, спреї та інші засоби для укладки, тому одяг бажано зберігати у закритих шафах, а не на вішаках;
- в якості зонування можна використовувати ширми, які одночасно можна застосовувати під рекламу;
- мийка для волосся - необхідне обладнання в перукарні. Вона повинна розташовуватися з одного боку з прив'язкою до комунікацій, з іншого – в затишному місці, щоб людина відчувала себе комфортно і навколо неї не було потоку людей, щоб ніхто не стояв над головою, коли клієнту миють волосся;
- для салону, якому характерно надання не тільки перукарських послуг, в дизайні інтер'єру передбачаються місце під манікюрні столики.

2.2. Вихідні дані та технічне завдання до проектування

Основним завданням салону краси є надання побутових послуг споживачеві на професійному рівні, використовуючи професійні якісні матеріали, обладнання та висококваліфікований персонал.

Салон краси – багатопрофільний заклад, що займається обслуговуванням чоловіків і жінок та пропонують їм всілякі процедури по догляду за тілом. Головний вид діяльності - перукарські та косметичні послуги.

Заклад має назву «Фея». Назва закладу та її логотип присутні як на фасаді будівлі і буде застосовано в оформленні інтер'єру.

Салон одночасно може надавати послуги 6 клієнтам (послуги манікюру, педикюру та будь які послуги б'юті - індустрії)

Функціональне призначення даного об'єкту: надання населенню косметичних послуг.

Салон призначений для користування великої кількості людей, тому й умови в приміщеннях повинні бути відповідними. Під час проектування треба врахувати:

- будівельні, архітектурні та інженерні норми стосовно приміщень даного типу;
- вигляд інтер'єру згідно з логотипом, назвою та концепцією закладу;
- зручність та функціональність всіх зон.

Приміщення повинно мати такі функціональні зони:

- вхідна зона;
- зона очікування;
- зона рецепції;
- місце для верхнього одягу;
- місце продажу продукції;
- робоча зона або місце для обслуговування клієнтів;
- зона для персоналу.

Інтер'єр салону повинен допомагати розслабитися, заспокоїтися, випромінювати легкість та красу і давати змогу відчувати себе комфортно.

Не менш важливим є фасад і вивіска, адже перше на що звертає увагу відвідувач – це вхідна зона закладу та її оформлення. Вона повинна приваблювати, залучати клієнтів та показувати призначення цього місця, щоб люди які проходять повз неодмінно звертали увагу.

2.3. Опис концепції дизайн - проєкту

Для проєктування салону було запропоновано нежитлове приміщення площею 62,75 м² на першому поверсі будинку. Приміщення підходило для салону краси: вітринні вікна, окремий вхід з вулиці.

Останні два роки моя робота була тісно пов'язана із сферою б'юті-індустрії, тому тема дипломної роботи мені дуже близька. Розроблений інтер'єр орієнтувався на побажання і смаки замовника (див. рис. 2.2.).



Рис. 2.2. Асоціативний ряд

В дизайн – проєкт привноситься елемент казковості. Комфорт і

естетичне наповнення салону краси буде привертати увагу потенційного споживача. Концепція і атмосфера інтер'єру була орієнтована на назву закладу («Фея»). У більшості фея асоціюється з казковим, добрим та гарним персонажем в яскравих вбраннях, що мають крила та уособлюють легкість і магію.

Концепція дизайн проекту інтер'єрів салону краси в тому, щоб створити легкий, світлий, ергономічний інтер'єр, який би дав змогу клієнтові відчутти себе під надійним крилом феї (майстра), яка виконає всі побажання щодо образу клієнта.

Наявність зручних умов роботи майстрів, відповідний інтер'єр - головні умови створення комфортної атмосфери в салоні краси. Для працівників салону, його клієнтів повинно бути створено ергономічні умови з сучасним дизайном інтер'єру. Перевагою такого інтер'єру може стати заохочення відвідування закладу більшості клієнтів з різними смаками.

Широкий асортимент облицювальних матеріалів, нових технологій, різноманітність меблів і предметів інтер'єру надають необмежені можливості в дизайні [7].

Відвідування салонів більше не асоціюється у населення з дорогими послугами та стало доступним для величезного числа людей з середнього класу. Багато жінок замість віддають перевагу в салонних умовах, адже це зручніше і набагато простіше.

При розробці дизайну салону визначена цільова аудиторія. Перше, що потрібно врахувати це стать. Потенційні клієнти - це жінки. Тому, щоб залучити більше клієнтів потрібно орієнтуватися на жінок [40].

Другим, не менш важливим критерієм є вік. В основному салони краси відвідують люди від 25-ти до 50-ти років.

Третій - це рівень доходу клієнтів. Такі заклади відвідують люди у яких середній і вище рівень доходу. Рівень клієнтів залежить від рівня обслуговування салону краси.

Відіграє особливе значення і психологічні особливості цільової аудиторії салону краси. Тому, перед плануванням, звернена увага, які процедури

найбільш затребувані і на них зорієнтовано планування салону [30].

Акцентом вхідної зони стала стіна, що декорована гіпсовими крилами, навпроти якої знаходиться велике дзеркало та неоновий напис над ним. Це місце може стати фотозоною і додатково робити безкоштовну рекламу в соціальних мережах і підвищувати впізнаваність бренду.

Від того, що бачить клієнт з порога, залежить його перше враження. Тому зона реєстрації запам'ятовується та є зручною для клієнта. За стійкою реєстрації знаходиться дерев'яна перегородка на якій розміщений логотип салону.

Поруч з вхідною зоною розташовується зона очікування. Вона обладнана зручними місцями для сидіння, журнальним столиком з журналами та рекламними буклетами продукції, що розміщена у шафі-вітрині навпроти, яка має закриті і відкриті полки. На стіні в зоні очікування знаходиться неонове гасло закладу.

Місце для верхнього одягу клієнтів розміщене у зоні видимості з будь-якої точки приміщення.

Робоча зона об'єднана відкритим простором, зонування в якій відбувається завдяки дерев'яним перегородкам.

Простір цієї зони салону передбачає робочі місця для візажиста, стиліста та майстрів нігтьової справи. Загалом салон може одночасно надавати послуги 6 особам. Кожне робоче місце обладнане необхідними меблями.

Місце майстра манікюру оснащено робочим столом з шухлядою та вмонтованою витяжкою, лампою, стільцем з регулятором висоти, додатковими поличками для матеріалів та кріслом для клієнта.

Робоче місце візажиста та стиліста оснащено підвісним столом з поличкою, дзеркалом та кріслом для клієнта.

В педикюрній зоні знаходиться диван, що розміщений на подіумі в який вмонтовані умивальники та стілець для майстра. На дерев'яній перегородці, що відділяє місце для педикюру від інших робочих зон, знаходиться телевізор.

Санвузол обладнаний раковиною та підвісним унітазом із кераміки, круглим дзеркалом та полкою.

моделі меблів, зручних для роботи. Такі меблі є показником професіоналізму, без якого не може існувати підприємство;

- безпека - важливий стан, обмежений допустимим рівнем ризику шкоди для людини (див. рис. 3.3.).

Експлікація меблів			УЧБНА ІНСТІТУТ АРХІТЕКТУРИ
№	Найменування	Кількість (шт.)	Габарити (ВхШхГ)
1	Дзеркало	1	3x1,8x0,02
2	Ресепшн	1	1,1x2x0,73
3	Стілець з регулятором висоти	3	0,84x0,69x0,69
4	Крісло	4	0,73x0,74x0,59
5	Шафа - вітрина	1	2,95x1,56x0,4
6	Журнальний стіл	1	0,55x0,5x0,5
7	Вішалка	1	
8	Маніюрний стіл	2	0,75x1,25x0,45
9	Навісний стіл	2	0,6x1x0,5
10	Навісна полка	2	0,7x0,9x0,15
11	Крісло віажиста	2	0,78-0,65x0,6
12	Дерев'яна перегородка з бруса	6	3x0,045x0,04
13	Дерев'яна перегородка	1	3x3x0,07
14	Дерев'яна перегородка	1	2,95x2x0,07
15	Стілець без спинки на колесах	2	0,67x0,42x0,42
16	Раковина	2	0,17x0,42x0,42
17	Диван	1	1,3x3x0,72
18	Стелаж	1	1,7x1,5x0,4
19	Навісна тумба з накладними умивальником	1	0,5x1,39x0,4
20	Полка над інсталяцією	1	0,05x1,39x0,15
21	Навісний унітаз	1	0,35x0,52x0,36
22	Вішалка	1	
23	Стілець барний	2	0,75x0,4x0,4
24	Барна стійка	1	0,05x1,2x0,5
25	Стелаж	1	3x0,5x0,6
26	Кухонна тумба	1	0,9x0,6x0,6
27	Кухонна тумба з шухлядами	1	0,9x0,6x0,6
28	Кухонна тумба з раковиною	1	0,9x0,6x0,6
29	Холодильник	1	0,82x0,55x0,47
30	Шафа	1	3x0,5x0,6

Рис. 3.3. Експлікація меблів

Меблі повинні мати якісні показники, а саме:

- надійності;
- довговічності;
- виконувати своє функціональне призначення без виникнення дефектів, через які неможливе їх подальше використання;
- виконувати функціональне призначення після усунення виявлених дефектів;
- підтримувати вихідні характеристики протягом певного часу і за певних умов [29].

Ергономічність меблів допомагає задовольнити потреби антропометричних параметрі, характеристик споживача та створити відчуття комфорту, зручності:

- антропометричні властивості - це меблі, які в найбільшій мірі відповідають вимірюваним вимогам споживачів при споживанні або експлуатації;
- психологічні властивості - це дані меблів, що забезпечують комфортність при експлуатації;
- психофізичні властивості – це меблі, що забезпечують комфорт різним психотипам клієнтів [16].

Великий вплив на якість меблів мають показники якості покриттів, вихідних матеріалів, обробки і збірки. Саме підбір меблів грає основну роль у створенні комфортного робочого простору, який відповідає головним вимогам ергономіки.

Параметрами ергономічної безпеки передбачаються плавні кути, правильні габарити виробу, його міцність, простота в зверненні. Решта параметрів закладаються при створенні меблів (якість збірки, використання екологічно чистих матеріалів) та залежить від грамотного розташування меблів в інтер'єрі.

Важливим є комплектування робочого простору з урахуванням індивідуальних потреб працівника. Ці вимоги вирішують мобільними меблями, які легко трансформуються в залежності від потреб людини щодо ідеального робочого місця. Найбільш зручним розташуванням меблів вважається за принципом «все під рукою» (полиці, тумби, шафи, що необхідні для щоденної роботи знаходяться на відстані витягнутої руки). Завдяки цьому усуваються непотрібні витрати енергії, що допомагає направити всі сили на виконання своїх обов'язків.

Організувати зручне і безпечне робоче місце допомагають різні меблеві аксесуари: підставки і навісні полиці, приставні тумби з місцем розташування та висотою, що регулюється, освітлювальні прилади, а також змінні індивідуальні аксесуари.

Ефективне використання дзеркал, стелажів, будь-яких елементів, які здатні організувати приватний простір, вважається невід'ємною частиною ергономіки.

Як показують дослідження, **освітлення** – це головний фактор, який впливає на відчуття комфорту у відвідувачів салону краси (див. рис. 3.2.).

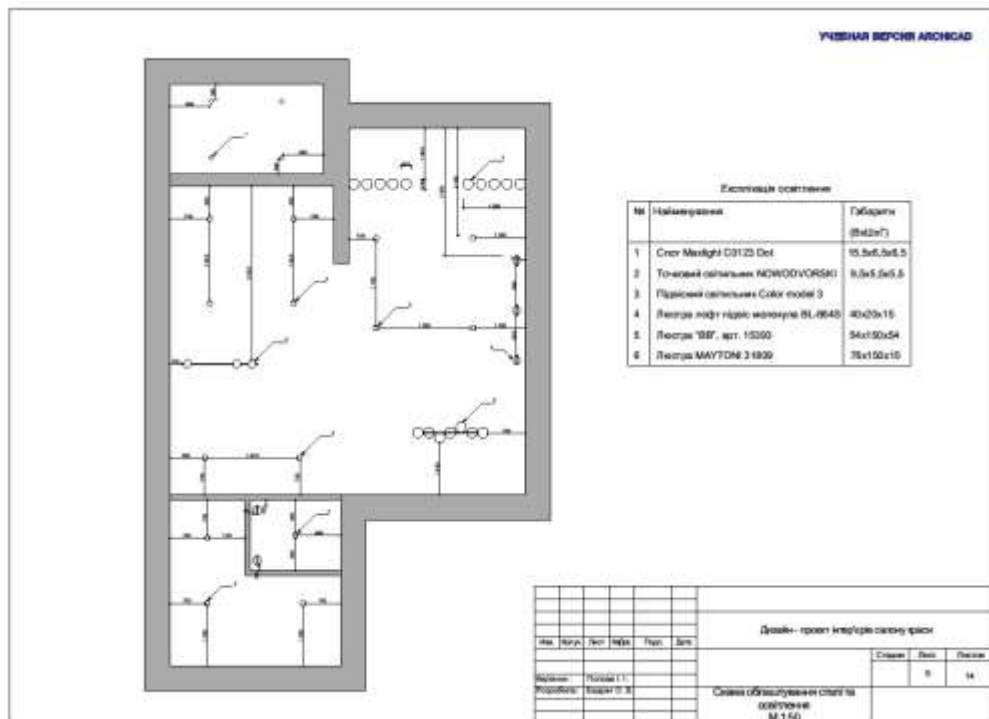


Рис. 3.2. Схема облаштування стелі та освітлення

Кожна зона має різні потреби у освітленні. Хол або адміністративна стійка об лаштована світлом теплішим ніж денне. Зона очікування не потребує яскравого освітлення, адже ця зона повинна створювати затишок. Світильники в зоні косметичних послуг та візажу мають сферичну форму та виставлене так, щоб не сліпити клієнта. Контур дзеркал оснащений світлодіодною стрічкою.

Класифікація освітлення:

- загальне. Може бути як горизонтальне, так і вертикальне освітлення. В якості горизонтальних використовують підвісні або вбудовані світильники. Вертикальні світильники створюються за допомогою настінних і трекових світильників, а також прожекторів. Можливе комбінування двох видів освітлення;

- акцентне. Використовується для підсвічування конкретних об'єктів (вітрин, декоративних частин салону). Такі джерела освітлення встановлюється після загального світла;

- світлодинамічне. RGB-підсвічування дозволяє змінювати відтінок освітлення. Важливо не перенаситити кольором і не викликати дискомфорт у відвідувачів (надавати перевагу м'яким тонам).

Різні типи освітлення скомбіновані для досягнення поставленої мети.

У зоні ресепшена використане як загальне, так і акцентне освітлення. Для стійки обрано яскраве світло загального призначення, а для зони очікування - розсіяне і м'яке. Підкреслено важливі деталі (сертифікати та нагороди майстрів, вітрин з продукцією) акцентним освітленням.

В робочій зоні передбачається високе освітлення завдяки поєднанню верхнього загального і локального точкового світла та використанню лампи з можливістю нахилу, які спрямовані на робочу зону, сприяють зручній роботі майстра.

У манікюрному кабінеті також використано загальне і місцеве освітлення. Комбінація загального освітлення і освітлення, спрямованого під потрібним кутом, допомагає забезпечити необхідну видимість і передачу кольору, а також пом'якшити світло і уникнути утворення тіні.

В зонах де необхідна максимальна точність кольору використовується холодне освітлення

В зоні очікування застосовується тепле світло. Воно більш комфортне для людського ока і не викликає втоми.

Освітлення допомагає майстрам добре надавати послуги, підкреслити фірмовий стиль, створити естетичну атмосферу. Тому освітлювальні прилади повинні бути якісними та мати характеристики, що відповідають правилам і нормам безпеки їхньої експлуатації.

3.3. Художньо – естетичне обґрунтування

Колір виступає ключовим компонентом у дизайні салону. Він впливає на людину емоційно, фізично і психологічно. Правильна колористика дарує мотивацію, теплоту, відчуття комфорту.

Згідно дослідженню аналогів, серед клієнтів найчастіше віддають

перевагу нейтральним, пастельним тонам. Такі відтінки підкреслюють статус закладу і дають змогу заспокоїтись та розслабитися клієнту. Для яскравих інтер'єрів даного салону найкращим рішенням буде використання контрастів – поєднання світлих стін з яскравими меблями, і навпаки [4]. Також інтер'єр буде гармонійним, якщо відтінки будуть максимально доповнювати один одного.

Колористичне рішення спроектованого інтер'єру салону краси відповідає концепції, іміджу салону, його розташуванню і смакам відвідувачів. Зовнішнє і внутрішнє оформлення притягує увагу потенційних гостей і не залишить їх байдужими.

Під час проектування дотримано цифрового співвідношення кольорів, а саме: 75% - основний та допоміжні кольори, 20% - меблі і аксесуари, 5% - контрастні елементи декору, аксесуари та озеленення приміщення [5].

Серед кольорової гами спроектованого салону краси переважають різні відтінки рожевого кольору, які асоціюються з дружелюбністю та жіночністю. Відтінки світло-рожевого означають ніжність, а більш яскраві - пристрасність, безкорисливість, доброту.

Для стін застосовано білий колір. Він візуально збільшує приміщення, вважається символом нескінченності і чистоти. При поєднанні з яскравим рожевим приміщення виглядає теплішим і динамічним [14].

Згідно східній культурі зелений, який також присутній в інтер'єрі, символізує для жінки життєву мудрість.

В декорі використовується блакитний колір, що пов'язаний умиротворенням та заспокоєнням. За допомогою блакитного можна відмовитися від зовнішнього світу і, залишившись наодинці зі своїми думками, споглядати спокійно роздумуючи [22].

Дипломна робота була виконана у програмі SketchUp, за допомогою якої можна створювати 3-D моделі, редагувати і імпортувати їх.

Особливість цієї програми в унікальному по простоті, зручності і функціональності інтерфейсі, який забезпечує як швидкість і легкість освоєння, так і неперевершену для 3D-редактора швидкість роботи.

На відмінно від «важких» редакторів Autodesk 3dsMax, SketchUp має доволі простий інтерфейс, що іноді працює «на негатив» - створює при першому поверхневому знайомстві враження несерйозного, навіть неповноцінного редактора. Насправді ж за оманливою простотою ховаються чудові можливості для вирішення практично всіх завдань 3D-моделювання, висока точність і зручність побудов.

Програма досить проста у використанні, тому її легко освоїти. Не вимагає дуже високих характеристик комп'ютера, але слід пам'ятати, що ноутбук, який для роботи з офісними програмами навряд чи підійде, адже процес рендеринга вимагає досить великої кількості ресурсів.

Спочатку складно уявити, що з з таким інтерфейсом можна створити інтер'єр, але на прикладі розробленого проєкту можна одразу спростувати цю думку.

В проєкті детально опрацьовані фасади меблів, аж до кожного кріплення і полички, самостійно створені моделі меблів за допомогою інструментів.

Отриманий результат на основі ліній і простих фігур створив досить реалістичну модель з грамотно опрацьованим кольором і текстурою

У процесі проектування корисною функцією стало групування об'єктів, що полегшило роботу не даючи змогу зачепити або випадково змінити об'єктне заходячи в режим редагування групи.

У бібліотеці моделей можна знайти велику кількість готових предметів інтер'єру, починаючи з дивана, і закінчуючи шторами. Завдяки інструментам програми кожену модель меблів можна редагувати і змінити таким чином, як цього потребує дизайнерське рішення [25].

Недоліком SketchUp є досить обмежені можливості моделювання складних поверхонь, достовірної візуалізації тіней та передачі особливостей текстур, особливо у складних моделях. Підсумковий результат рендерингу не виглядає так реалістично, як в інших програмах. Рендеринга в SketchUp не характерна передача зображення, як на фотознімку. Навіть при ретельному опрацюванні моделей чи залагодженні якихось не зграбностей не вийде ефект фотографії. Моделі зберігають деяку схожість намальованим ескізом. Однак,

на нашу думку, цього цілком достатньо для роботи студентів в цій програмі і передачі ідеї інтер'єру проєкту [17].

ВИСНОВКИ

В ході виконання дипломної роботи був розроблений дизайн – проєкт інтер'єрів салону краси «Feя». В дизайн - проєкті створений ефективний та комфортний робочий простір, орієнтований на підвищення продуктивності праці, а також введення фірмового стилю в інтер'єр салону для підтримки бренду з метою їх впізнаваності. Сучасні тенденції світу вимагають максимально цікавих рішень в оформленні інтер'єрів приміщень салонів краси для конкурентоспроможності серед вже існуючих закладів. Саме тому, ідея салону має креативний характер і виражає індивідуальність, поєднує естетичний вигляд та гармонійно-комфортне зонування, а також враховує потреби клієнтів в сфері надаваних послуг.

Для вирішення поставлених задач відбулося ознайомлення з необхідною кількістю літератури, яка присвячена архітектурно-будівельним нормам, проєктуванню та зонуванню громадських приміщень з надання побутових послуг. На основі аналізу цих даних були визначені основні принципи створення інтер'єру салону краси: актуальність, функціональність, ергономічність, естетичність приміщення. Дизайн салону краси може підкреслити індивідуальність закладу та розповісти про якість наданих послуг. Були розглянуті загальні вимоги до об'єктів даного напрямку (ергономічні, пожежні, санітарно-гігієнічні та ін.). Також висвітлені основні функціонально-планувальні схеми та прийоми зонування салонів краси, особливості використання матеріалів, види та прийоми освітлення.

Підбір меблів та обладнання для салону відповідає усім вимогам – це запорука функціонального та безпечного інтер'єру салону краси.

Дотримано нормативних показників допустимого ступеня освітлення процедурних кабінетів та їх розмірів.

Дизайн проєкт схвалено та взято в розробку для замовника дизайн - студією «Інтер'єр – ідея» м. Черкаси.

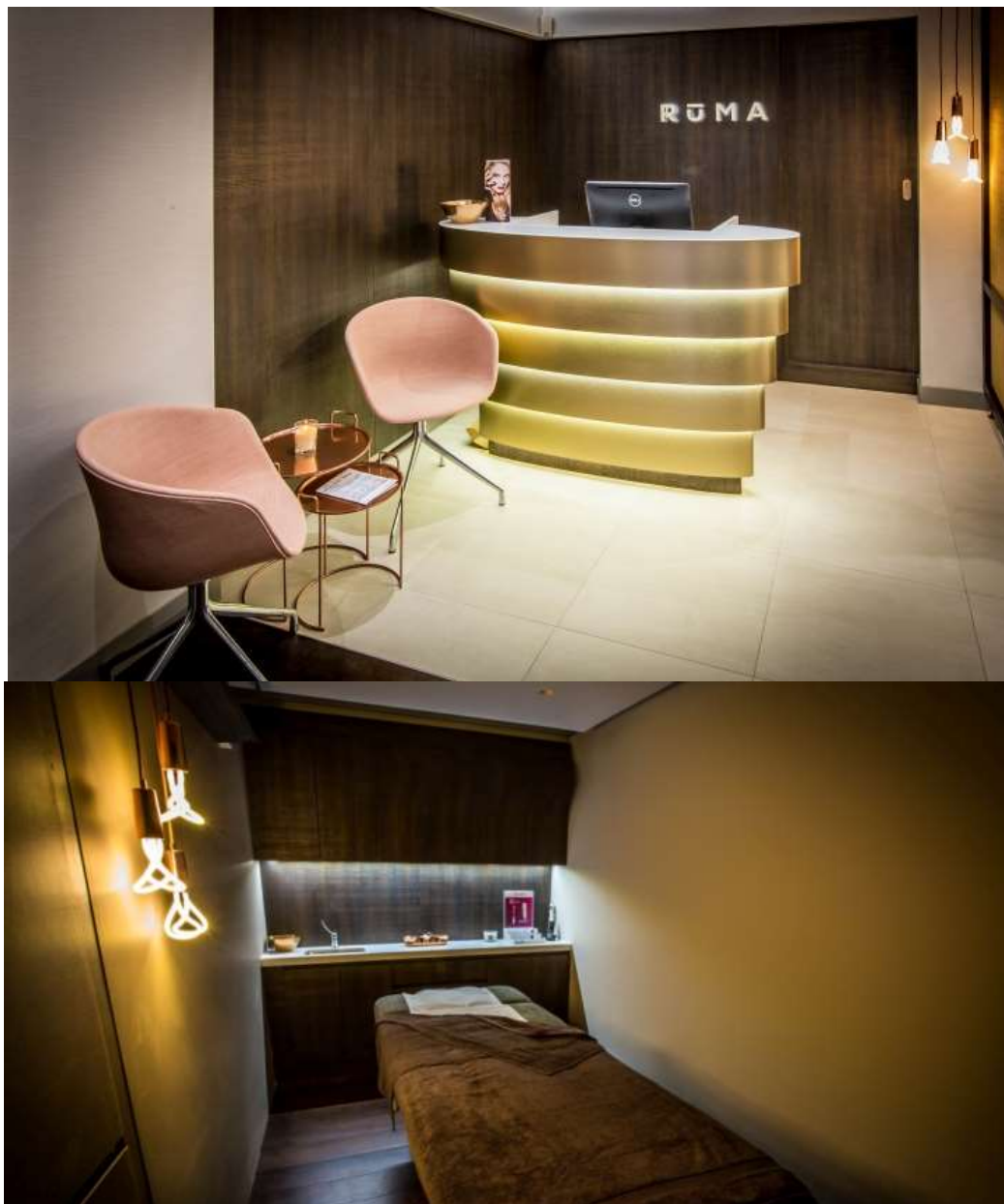
СПИСОК ВИКОРИСТАНИХ ДЖЕРЕЛ

1. Айсмен Л. Дао цвета. М.: ЭКСМО, 2005. 176 с.
2. Бадалов В.В. Просто эргономика. СПб.: Страта, 2019. 1619 с.
3. Бейти П. Анатомия цвета. Об истории красок и цветовых решениях в интерьере. М.: Манн, Иванов и Фербер, 2020. 336 с.
4. Борскис А. Хендерсон Э. Стилль. Тысячи приемов и хитростей для оформления любого интерьера. М.: МИФ, 2016. 304 с.
5. Бояринова С. Главные правила сочетания цветов. М.: Астрель: АСТ: Полиграфиздат, 2010. 96 с.
6. ДБН В.2.2-9:2018 Громадські будинки та споруди. Основні положення. [Чинний від 2019-06-01]. Вид. офіц. Київ, 2019. 47 с.
7. ДБН В.2.5-28:2018. Природне і штучне освітлення. [Чинний від 2018-10-03]. Вид. офіц. Київ, 2018. 180 с.
8. Зиміна С.Б. Стиллі інтер'єру. К.: Довіра, 2018. 359 с.
9. Иощенко А.С. Эстетика интерьера. СПб.: Электронный курс, 2012. 170 с.
10. Макарова В.В. Дизайн помещений: стили интерьера на примерах. СПб.: БХВ-Петербург, 2011. 160 с.
11. Мельников И. В. Гипсокартон в ремонте квартиры. М.: Харвест, 2011. 320 с.
12. Микульчик В. Дизайн общественных интерьеров. PDF руководство, 2016. 34 с.
13. Митина Н. Дизайн интерьера. М.: Альпина Паблишер, 2013. 302 с.
14. Норман Л. Дизайн интерьера. Цвет и стиль. Харьков: Книжный Клуб «Клуб Семейного Досуга», 2008. 128 с.
15. Отт Дж. 1000 умных цветовых решений гардероба и интерьера. К. Колибри, 2019. 288 с.
16. Панеро Дж., Зелник М. Основы эргономики. Человек, пространство, интерьер: справочник по проектным нормам. М.: АСТ: Астрель, 2006. 319 с.

17. Петелин А. 3D-моделирование в SketchUp 2015 – от простого к сложному: Самоучитель. М.: ДМК Пресс, 2015. 370 с.
18. Прищенко С.В., Антонович Є.А. Кольорознавство: навчальний посібник. К.: Альтерпрес, 2010. 351 с.
19. Савахата Л. Гармония цвета. Справочник. М.: АСТ, 2003. 119 с.
20. Сенчук Т.В. Основи композиції: методичний посібник. К.: Вересень, 2004. 78 с.
21. Софиева Н. Дизайн интерьера: стили, тенденции, материалы. М.: Эксмо, 2012. 656 с.
22. Стармер А. Любимый цвет. Подбор цветовых решений для жизни. М.: Арт-Родник, 2019. 272 с.
23. Стармер А. Цвет. Энциклопедия. М.: Арт-Родник, 2018. 256 с.
24. Степанов Н.Н. Цвет в интерьере: Учѐб. Пособие для вузов. К.: Высшая школа, 1999. 184 с.
25. Столяровский С.К. Проектирование и дизайн мебели на компьютере. СПб.: Питер, 2008. 207 с.
26. Сьомка С., Антонович Є. Дизайн інтер'єру, меблів та обладнання. К.: Ліра-К, 2018. 400 с.
27. Bondar L. PRODUCT DESIGN in Ukraine. Предметний дизайн в Україні. Меблі, освітлення, декор. К.: ТОВ «УКМГРУПА», 2021 р. 192 с.
28. Варіанти оформлення салону. URL: <https://bash.today/posts/dizajn-salona-krasoty-varianty-oformleniya-interera> (дата звернення: 27.03.2021).
29. Ергономіка салону краси URL: <https://tibo.com.ua/a269133-cho-to-takoe-ergonomika.html> (дата звернення: 24.04.2021).
30. Дизайн салону краси. URL: <https://blog.ficus.house/dizajn-salonu-krasi-pravila-tonkoshhi/> (дата звернення: 27.03.2021).
31. Ідеї та поради для салону краси. URL: http://www.smartphone.ua/news/dizajn-ntjer-39-jeru-salonu-krasi-djeji-ta-poradi_63419.html (дата звернення: 11.04.2021).

32. Монтаж вентиляції. URL: <http://dom-vent.ru/montazh-ventilyaczii-salona-krasoty.html> (дата звернення: 25.04.2021).
33. Облаштування меблями салону. URL: <https://md-eksperiment.org/post/20190827-kakoj-mebelyu-oborudovat-salon-krasoty> (дата звернення: 17.04.2021).
34. Освітлення в салоні краси. URL: <https://beautyprosoftware.com/ru/blog/osveshchenie-v-salobe-krasoty/> (дата звернення: 10.05.2021).
35. Основні принципи дизайну інтер'єру салону краси. URL: <https://beautyprosoftware.com/ru/blog/dizain-salona-krasoti/> (дата звернення: 27.03.2021).
36. Требования пожарной безопасности к салону красоты. URL: <https://www.yclients.com/blog/trebovaniya-pozharnoj-bezopasnosti-k-salonu-krasoty/> (дата звернення: 25.04.2021).
37. Планування салону краси. URL: <https://www.krasivo.biz/planirovka-salona-krasoty-kak-izbezhhat-oshibok/> (дата звернення: 24.04.2021).
38. Розробка дизайн-проекта салону краси. URL: <https://energy-systems.ru/main-articles/architektura-i-dizain/5751-dizajn-proekt-salona-krasoty> (дата звернення: 11.04.2021).
39. Санітарні норми в Україні для перукарень і салонів краси. 2019. URL: <https://kosmetologia.com.ua/ua/novosti/sanitarni-normi-v-ukrajini-dlja-perukaren-i-saloniv-krasi> (дата звернення: 10.05.2021).
40. Цільова аудиторія. URL: <https://beauty-market.com.ua/a305171-tselevaya-auditoriya-salona.html> (дата звернення: 18.04.2021).

Додаток А



Стіни ресепшина та масажного кабінету салону краси RumaSalons



Робоче місце майстра відокремлене сітчастою ширмою в салоні краси RumaSalons



Стійка ресепшену та високі дзеркала



Бахромою з еластичних ниток та стіл для макіяжу



Перукарська та make-up зони



Робоча зона майстра манікюру



Робоча зона майстра педикюру



Робоча зона майстра перукаря



Робоча зона майстра манікюру



Світильники



Зона педикюру та дзеркало з підсвіткою



Дизайнерські стільці



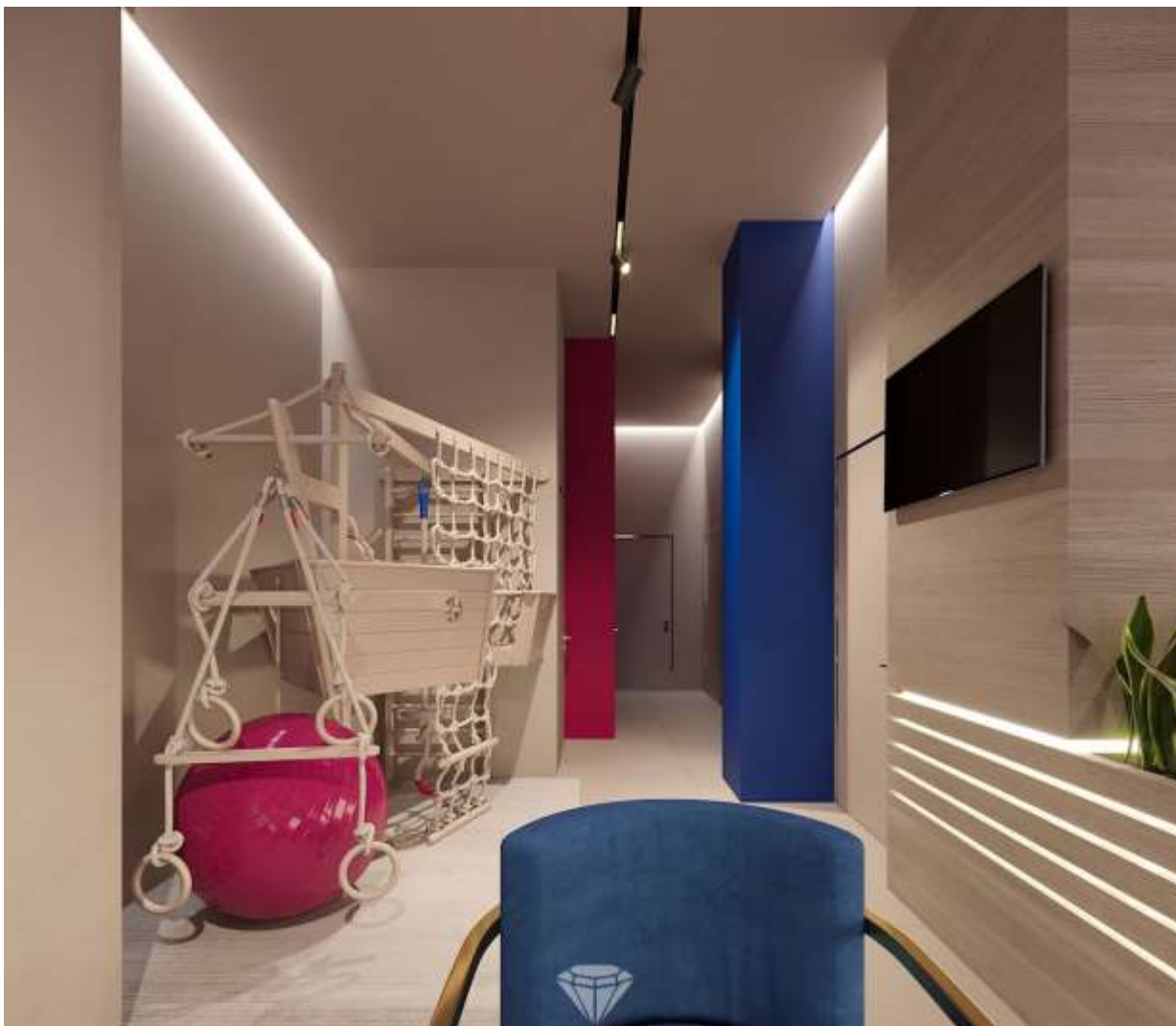
Інтер'єр салону краси



Рітейл-зона



Дизайнерські шпалери



Дитяча зона



Масажний кабінет



Дзеркальні панелі на сталевих тросах